

**Льговский** Минздрава РСФСР на 225 коек для больных активными формами туберкулеза легких.

Находится в 2 км от Льгова и в 5 км от ст. Льгов-1 Московско-Киевской ж. д. Расположен в старинном парке около реки Сейм и лесного массива.

**Макаровский** облздравотдела на 150 коек для детей в возрасте от 6 до 14 лет, больных активными формами туберкулеза легких. Находится в с. Макаровке Ивановского района, в 9 км от ст. Лукашевка Московско-Курско-Донбасской ж. д., в фруктовом саду. Имеется веранда на 50 коек.

**«Марьино»** на 100 коек, общетерапевтический. Расположен в старинном парке, в зданиях дворцового типа, в Рыльском районе Курской области, вблизи с. Ивановское. Путь следования до ст. Колонтаевка Московско-Киевской ж. д.

**«Моква»** (профсоюзный) на 180 коек для больных с заболеваниями органов пищеварения. Находится в 8 км от Курска. Имеет все необходимые лечебно-диагностические кабинеты, в т. ч. и водо-грязелечебное отделение. Здание санатория дворцового типа, окружено большим дубовым парком с деревьями, возраст которых 200—300 лет. К парку прилегает фруктовый сад и огромный лесной хвойный массив. В Курске имеется эвакуационная санатория, осуществляющий прием и доставку больных в санаторий.

**Шагаро-Петровский** облздравотдела на 50 коек для больных костным туберкулезом.



*Санаторий «Моква».*

Находится в с. Шагарово-Петровское, в 12 км от г. Дмитриева—Льговский.

## ДОМА ОТДЫХА

**Имени Ватутина Н. Ф.** на 230 мест. Находится в привокзальном районе Курска, на берегу реки Тускарь, около лесного массива. Территория дома отдыха благоустроена. Имеются лодочная станция, купальни.

**«Лебяжье»** на 150 мест (зимой—140), сезонный, в 8 км от Курска в с. Лебяжье Стрелецкого района.

**Имени Черняховского Н. Д.** на 250 мест, сезонный, с детским отделением на 25 мест. Находится на окраине Курска, в Стрелецком районе, на левом берегу реки Сейм, в парке. Построен в 1956 г. и размещен в 10 спальных летних павильонах. Имеются клуб, лодочная станция, купальни.

## ЛЕНИНГРАДСКАЯ ОБЛАСТЬ

Ленинградская область расположена на северо-западной окраине Русской равнины в пределах лесной зоны; омывается водами Финского залива и Ладожского озера. Область имеет густую речную сеть. Наиболее крупные реки: Нева, Луга, Волхов, Свирь.

Побережье Финского залива большей частью низменное; местами имеются дюны (Сестрорецк). В районе Выборгского залива берега

сильно изрезаны, скалисты и осложнены множеством островков типа шхер. Почти половина области занята лесами. Преобладают хвойные леса; на Карельском перешейке и в других районах на песках распространены сосновые леса. Значительная часть территории области занята болотами.

Климат Ленинградской области формируется под влиянием Атлантического океана и Бал-

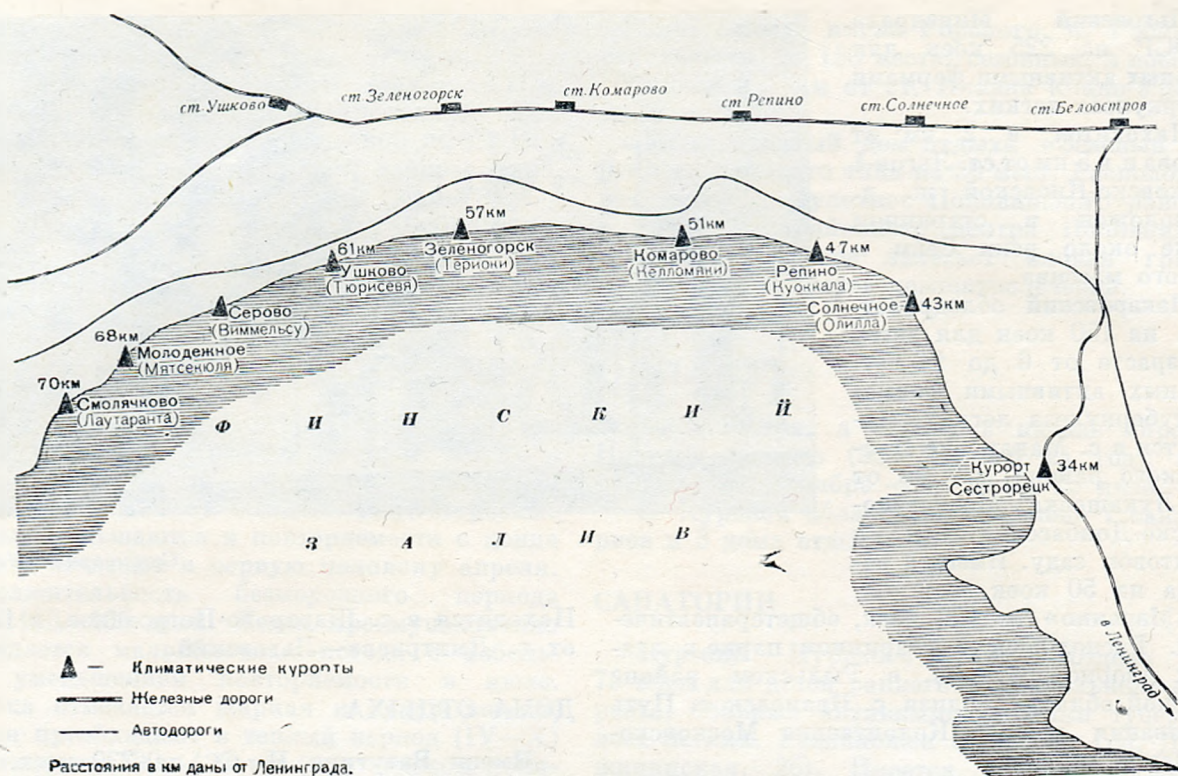


Схема курортов и лечебных местностей Сестрорецкого курортного района.

тийского моря. Морские воздушные массы обуславливают сравнительно мягкую зиму с частыми оттепелями и умеренно теплос, иногда прохладное лето.

Ленинградская область располагает большой сетью санаторно-курортных учреждений, основная часть которых находится на северо-

восточном побережье Финского залива и представляет собой курортную зону Ленинграда — Сестрорецкий район, включающий Сестрорецкий курорт и курортные поселки Сестрорецкого района, расположенные на Карельском перешейке.

## СЕСТРОРЕЦКИЙ КУРОРТНЫЙ РАЙОН

Сестрорецкий курортный район связан с Ленинградом электрифицированной железной дорогой и благоустроенным Приморским шоссе.

Рельеф приморской части района представлен песчаными дюнными холмами высотой до 14—20 м над уровнем моря и морскими террасами. Дюны частью открытые, частью закреплены травянистой растительностью, кустарником и сосновым лесом. Морские террасы также покрыты богатым лиственным и хвойным лесом. В курортной зоне имеются большие озера с невысокими берегами, частью песчаными, частью покрытыми смешанным лесом.

Еще при Петре I в этой местности (бывшая Финляндия) стали строиться отдельные дачи. В дальнейшем по всему побережью образовались дачные поселки: Олилла (теперь Солнечное), Куоккола (Репино), Келломяки (Комарово), Терийоки (Зеленогорск) и др.

Ряд мест Сестрорецкого района имеет историческое значение: около Сестрорецка (озеро Разлив) в шалаше в 1917 г. скрывался В. И. Ленин. В Репино пахотятся знаменитые репинские Пенаты, где бывали Горький, Маяковский, Шалляин, Менделеев, Павлов, Бехтерев, Стасов. Здесь же находится могила Репина.

## СЕСТРОРЕЦКИЙ КУРОРТ

*Гальнеогрязевой климатический приморский равнинный курорт.*

Находится в восточной части Финского залива, в 34 км от Ленинграда. Береговая полоса курорта представляет собой песчаный, удобный для купания пляж. Между берегом моря и рекой Сестрой находится сосновый лес.

Сестрорецкий курорт основан в 1898 г. акционерным обществом Приморской железной дороги и в дореволюционное время считался излюбленным местом отдыха и развлечения петербургской знати. После Великой Октябрьской социалистической революции курорт был национализирован и включен в список курортов общегосударственного значения. В 1927 г. курорт передан местным органам здравоохранения. Во время Великой Отечественной войны 1941—1945 гг. курорт сильно пострадал: было разрушено много курортных зданий, в частности здание Физиотерапевтического института и поликлиники.

Вблизи Сестрорецка находятся курортные поселки Разлив, Тарховка, Горская, Александровка, Лахта, Ольгино.

**Климат.** Климат Сестрорецка (как и курортного района Ленинграда) обусловлен расположением его вблизи моря, где интенсивна циклоническая деятельность.

**Весна.** В первой половине преимущественно наблюдается погода с переходом температуры через 0°, во второй половине отмечаются безморозные малооблачные погоды. Устойчивый переход среднесуточной температуры через 0° имеет место в первой декаде апреля, а через 10° в конце мая. Последние заморозки наблюдаются в середине мая. Наименьшая среднемесячная относительная влажность в 13 часов приходится на май — 60%.

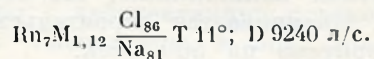
**Лето** умеренно теплое ( $t^{\circ}$  см. VII = 17°) с преобладанием солнечных погод, среди которых изредка наблюдаются жаркие и сухие погоды. При этих погодах максимальная температура поднимается до 33°. Наибольшее среднемесячное количество осадков приходится на август — 80 мм. В теплый период (IV—X) выпадает около 410 мм осадков (при годовом количестве 600 мм).

**Осень** характеризуется возрастанием повторяемости пасмурных и дождливых погод с закономерным понижением термического уровня. Во второй половине осени появляется погода с переходом температуры через 0°. С такой погодой связаны первые осенние замо-

розки, отмечаемые в начале октября. Устойчивый переход среднесуточной температуры через 10° осуществляется в половине сентября, а через 0° в первой декаде ноября. Продолжительность безморозного периода 135 дней. На осенний период приходится наибольшее число туманов — по 7 дней в октябре и ноябре (при 59 в году).

**Зима** умеренно мягкая ( $t^{\circ}$  см. II = -9°) с преобладанием умеренно морозной погоды и реже значительно морозной. Изредка отмечается сильно морозная погода, при которой абсолютный минимум опускается до -39°. Наибольшая среднемесячная относительная влажность в 13 часов отмечается в декабре — около 90%.

**Лечебные средства.** К лечебным средствам курорта, помимо климата, относится Сестрорецкая слабоминерализованная хлоридно-натриевая вода с содержанием радона до 10 ед. Махе, выходит из нижнекембрийских отложений с глубины 130—140 м. Состав минеральной воды из буровой скважины № 1:



Эксплуатируется буровая скважина с глубины 165,3 м, каптированная бетоном закрытым колодезцем.

Сестрорецкая минеральная вода используется для приготовления вани и в бассейне лечебного корпуса, а также для питьевого лечения. Имеется питьевой бювет «Пеликан».

С лечебной целью с давних пор применяется также гиттиевая глина.

Гиттии распространены сплошным слоем по берегам реки Сестры Заводской в виде полос шириной до 30 м с глубиной залегания до 2,5 м. Ориентировочные запасы гиттии около 100 тыс. м<sup>3</sup>.

Гиттии представляют собой черную тонкую глину, довольно плотную, сильно влажную, иногда с запахом сероводорода.

Установлена возможность использования двух типов глин в зависимости от способа их обработки: а) восстановленных — сероводородных и б) окисленных, аналогичных купоросным торфам.

Курорт обладает превосходным песчаным пляжем протяжением 2 км и шириной 80 м, весьма удобным для купания и аэрогелотерапии; на пляже оборудованы аэрарии.

**Лечебные учреждения.** С а н а т о р и й «Сестрорецкий курорт» (профсоюзный) на 365 коек для больных с заболеваниями

сердечно-сосудистой системы, опорно-двигательного аппарата и также желудочно-кишечного тракта. Расположен в большом сосновом лесопарке на берегу Финского залива, в живописной местности. Лечебный корпус санатория занимает трехэтажное здание. В нем помещается водолечебница на 16 ванн, в которой отпускаются минеральные ванны из Сестрорецкой минеральной воды, искусственные углекислые ванны, осуществляются подводный массаж и подводно-кишечные промывания, лечебные души; имеются грязелечебница на 16 кушеток, физиотерапевтическое отделение, кабинеты—лечебной физкультуры, массажа, зубоврачебный, рентгеновский и кабинет функциональной диагностики, клиническая и биохимическая лаборатории. Лечебный корпус сообщается с большим зданием закрытого плавательного бассейна.

Для амбулаторных больных организован пансионат на 550 мест (зимой — 300).

В 1962 г. при лечебном корпусе организуется общекурортная поликлиника. На территории санатория закупаются строительство санаторных корпусов на 500 коек.

В Сестрорецке, кроме того, имеются следующие санатории.

«Д ю н ы» на 200 коек для детей в возрасте от 7 до 14 лет, больных ревматизмом. Расположен в Сестрорецком районе, в холмистой местности, покрытой сосновым лесом. Сообщение до ст. Сестрорецк и автобусом до санатория.

С а н а т о р и й № 4 на 100 коек для детей в возрасте от 4 до 14 лет, больных хронической неспецифической пневмонией. Находится в Сестрорецке (ул. Лесная).

С е с т р о р е ц к и й на 100 коек для детей в возрасте от 7 до 14 лет, больных ревматизмом (Парковая ул., 40).

«Г а р х о в с к и й» — общетерапевтический Ленинградского военного округа.

П о к а з а н и я — общие для грязевых курортов (см. стр. 741), курортов с углекислыми водами (стр. 743) и в зависимости от профиля санаториев.

### САНАТОРИИ СЕСТРОРЕЦКОГО РАЙОНА НА КАРЕЛЬСКОМ ПЕРЕШЕЙКЕ

Приморская полоса Карельского перешейка от Сестрорецка до устья реки Ионни-Иокни вытянута в широтном направлении по северо-восточному и северному побережью Финского залива и имеет в длину 40 км, ширину 2—6 км.

*Сестрорецк. Санаторий.*



Сообщение с Ленинградом по железной дороге, по приморскому шоссе и водным путем по заливу. Асфальтированное шоссе идет вдоль живописного берега Финского залива мимо следующих пунктов: Солнечное — 43 км, Репино — 47 км, Комарово — 51 км, Зеленогорск — 57 км, Ушково — 61 км, Серово — 64 км, Молодежная — 68 км, Смолячково — 70 км.

На всем протяжении вдоль берега залива тянется гряда дюн и холмов, образующих две выраженные морские террасы — нижнюю и верхнюю.

Нижняя терраса высотой от 4 до 7 м над уровнем моря и шириной от 0,2 (Ушково) до 0,8 км (Репино) покрыта сосновым и лиственным лесом.

Верхняя терраса живописно возвышается над уровнем моря от 17 (Солнечное — Репино) до 40 м (Комарово — Ушково). Она также покрыта смешанным лесом, в котором преобладает ель. В районе несколько озер: в 2,5 км от Комарово — озеро Щучье площадью 1 км<sup>2</sup>; в 12,5 км от Зеленогорска — озеро Каявал-Лампи и в 12 км — озеро Красавица. Озера имеют высокие берега, покрытые смешанным лесом, очень живописны, с песчаными пляжами, удобными для купаний и рыбной ловли.

К лучшим пляжам относятся: пляж в Репино шириной 130 м, протяжением 1,5 км; Золотой пляж в Зеленогорске шириной 160 м, протяжением 1,3 км; пляж в Солнечном шириной 180 м, протяжением 2 км; исключительно удобен для купания детей пляж в Ушкове протяжением 500 м, шириной 50 м с очень пологим морским дном.

В курортном районе развернута большая сеть санаториев и домов отдыха. Сведения о домах отдыха приводятся отдельно (см. стр. 239).

#### САНАТОРИИ ПРОФСОЮЗОВ

«Репино» на 135 коек (зимой — 95) для больных с заболеванием органов кровообращения. Расположен в пос. Репино, в большом красивом лесопарке, примыкающем к побережью Финского залива. Имеются водолечебница, где отпускаются хвойные и искусственные радоновые ванны, хорошо оборудованные физиотерапевтическое отделение, веранды для зимней аэротерапии, лечебный пляж.

«Северная Ривьера» на 200 коек (зимой — 175) для больных с заболеванием органов кровообращения. Находится в Зеленогорске. Занимает большую территорию, покрытую сосно-



*Курортный район Ленинграда. Лечебный пляж.*

вым и лиственным лесом, прилегающую к Финскому заливу. Санаторий располагает водолечебницей, где отпускаются хвойные, искусственные радоновые и углекислые ванны и проводится подводный массаж, лечебные души. Имеется аэрарий и солярий, хороший песчаный пляж.

«Черная речка» на 173 койки (зимой — 147) для больных с заболеваниями органов кровообращения. Расположен в пос. Молодежное (ст. Зеленогорск), в живописной холмистой местности, покрытой сосновым и лиственным лесом, на побережье Финского залива. Имеется водолечебница, где отпускаются хвойные, искусственные радоновые и углекислые ванны, подводный массаж и лечебные души.

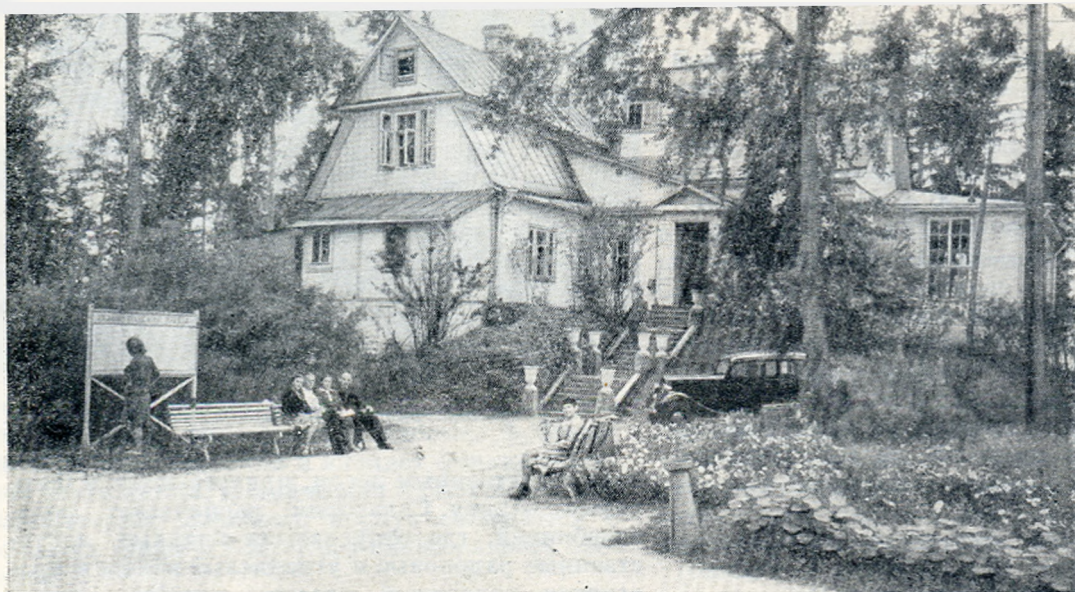
#### САНАТОРИИ ЛЕНИНГРАДСКОГО ГОРЗДРАВУДЕЛА

«Зеленогорский» на 200 коек для детей в возрасте от 1 года до 14 лет с последствиями перенесенного полиомиелита, в Зеленогорске (2-я Пляжная, 7/9).

«Санаторий № 6» на 100 коек, психоневрологический для детей в возрасте от 4 до 14 лет, в пос. Комарово (Большой пр., 45).

*Санаторий «Северная Ривьера». Пляж.*





Санаторий  
«Репино».

Туберкулезный санаторий на 200 коек, дошкольный, для детей в возрасте от 4 до 7 лет с активными формами туберкулеза легких, лимфатических узлов и реконвалесцентов после туберкулезного менингита, в пос. Ушково 2-я Пляжная, 10).

#### САНАТОРИИ РАЙЗДРАВОТДЕЛОВ ГОРОДА ЛЕНИНГРАДА

Выборгского райздравоотдела на 100 коек, общетерапевтический детский (в т. ч. 30 коек для больных ревматизмом), в пос. Ушково (Приморское шоссе, 19).

Ждановского райздравоотдела на 50 коек, общетерапевтический детский, в пос. Ушково (Приморское шоссе, 11).

Калининского райздравоотдела на 100 коек, общетерапевтический детский (в т. ч. 35 коек для больных бронхиальной астмой), в пос. Ушково (Приморское шоссе, 13).

Куйбышевского райздравоотдела на 100 коек, общетерапевтический детский (в т. ч. 25 коек для больных бронхиальной астмой), в пос. Ушково (Приморское шоссе, 7).

Московского райздравоотдела на 100 коек, общетерапевтический детский (в т. ч. 30 коек

для больных с желудочно-кишечными заболеваниями), в г. Зеленогорске (Приморское шоссе, 125).

Смолянского райздравоотдела на 75 коек, общетерапевтический детский, в пос. Роцино (бывш. дача Макарова).

Фрунзенского райздравоотдела на 100 коек, общетерапевтический (в т. ч. 50 мест для детей дошкольного возраста, больных ревматизмом), в пос. Ушково (Приморское шоссе, 19).

В перечисленные выше санатории райздравоотделов дети направляются в возрасте от 4 до 14 лет.

#### САНАТОРИИ ЛЕНИНГРАДСКОГО ОБЛЗДРАВОТДЕЛА

Зеленогорский на 150 коек для детей ослабленных и с поражениями сердечно-сосудистой системы ревматического характера; находится в Зеленогорске. Имеются веранды для аэротерапии.

«Сосновая поляна» на 200 коек для детей и подростков в возрасте от 7 до 16 лет, больных легочным туберкулезом. Расположен в пос. Серово, в 4 км от ст. Роцино Октябрьской ж. д.

### ВЫБОРГСКИЙ КУРОРТНЫЙ РАЙОН

Выборгский климатический курортный район находится в 130 км к северо-западу от Ленинграда и объединяет ряд санаториев и домов

отдыха, расположенных в окрестностях Выборга как на материке, так и на островах и мысах в так называемых шхерах Выборгского

залива, в 8—28 км от Выборга. Выборг связан с Ленинградом железной и шоссейной дорогами.

Сообщение островной группы санаториев с Выборгом пригородное железнодорожное до ст. Высок Октябрьской ж. д. и теплоходами по заливу (12—14 км); до материковых санаториев — автобусное.

Территория курортного района представляет собой холмисто-рядовую равнину с небольшой заболоченностью. Среди почвенного покрова преобладают суглинистые и супесчаные, дерново-слабоподзолистые почвы. Весь район изобилует многочисленными заливами и отдельными озерами. Местность, занятая санаториями, очень живописна, покрыта смешанным, преимущественно хвойным лесом, прорезана грядами невысоких холмов, гранитными грядами, скалами и валунами. Все это создает чрезвычайно разнообразие живописных ландшафтов северной природы, в которых озера и заливы с берегами, покрытыми прекрасной растительностью (ель, сосна, береза, рябина, много черемухи, сирени), сочетаются со своеобразной красотой скал и отдельных гряд розового гранита. В озерах и заливах множество рыбы, в лесах — ягоды

(малина, смородина, брусника, черника) и грибов. Рыбная ловля, соби́рание ягод и грибов, прогулка на лодках и катерах, экскурсии по живописным местам — любимые занятия отдыхающих.

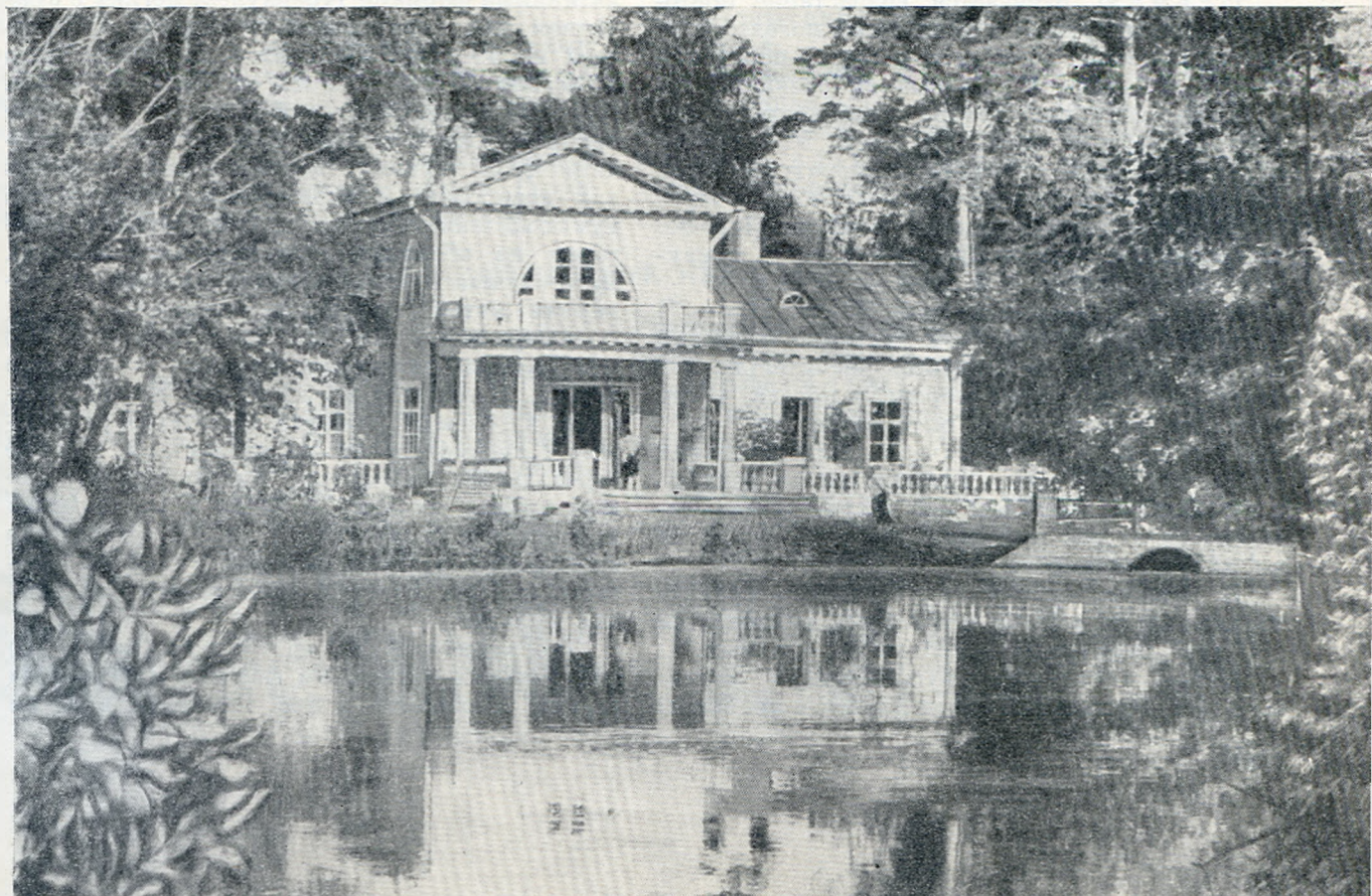
Сочетание морского климата с живописной местностью создает благоприятные климатические условия для организации санаториев различных профилей и домов отдыха.

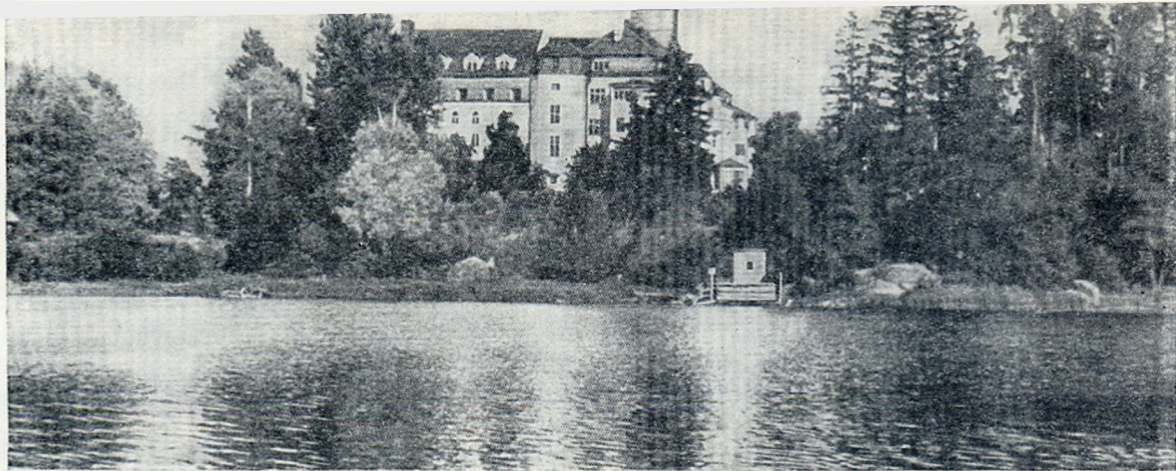
В Выборгском заливе (вблизи острова Майского) обнаружены мощные запасы илов сероводородных грязей, которые могут служить базой для грязелечения в Ленинграде и области.

**Климатическая характеристика.** Климат района обуславливается интенсивной циклонической деятельностью, характерной для западных районов таси́ной зоны, и его расположением вблизи моря.

В е с н ю получают развитие погоды с переходом температуры через  $0^{\circ}$ , во второй период отмечается довольно быстрое накопление тепла в связи с заметной поверхностью солнечных безморозных погод. Устойчивый переход среднесуточной температуры через  $0^{\circ}$  отмечается в первой декаде апреля, а через  $10^{\circ}$  в третьей

*Зеленогорск. Гостиница «Ривьера».*





*Выборгский курортный район. Санаторий № 3.*

декаде мая. Последние заморозки наблюдаются в середине мая. Наименьшая среднемесячная относительная влажность в 13 часов составляет 60%.

Лето умеренно теплое ( $t^{\circ}$  см. VII=17°) с преобладанием солнечных погод, а также облачных в разное время суток и с осадками, с чем связан и их августовский максимум (95 мм). За теплый период (IV—X) выпадает около 465 мм осадков (при годовом количестве около 600 мм).

Осенью отмечается возрастание повторяемости пасмурной и дождливой погоды, а во второй половине возникают погоды с переходом температуры через 0°. Первые заморозки бывают в конце сентября. Продолжительность безморозного периода около 130 дней. Устойчивый переход средней суточной температуры через 10° осуществляется в середине сентября, а через 0° в конце первой декады ноября. Нередко наблюдаются туманы (38 дней в году) с максимумом в ноябре — 6 дней.

Зима умеренно мягкая ( $t^{\circ}$  см. II=-8°) с преобладанием облачной умеренно морозной погоды. Изредка наблюдается значительно и в отдельные дни сильно морозная погода, когда минимум температуры опускается до -39°. Наибольшая среднемесячная относительная влажность в 13 часов приходится на декабрь и составляет 90%. Снежный покров устанавливается во второй половине ноября и держится до половины апреля.

В течение всего года облачность сравнительно велика, в связи с чем здесь наблюдается 180 дней пасмурных и только 30 — ясных.

Летом пользуются купаниями в заливе и озерах. Купальный сезон длится с половины

июня до конца августа, температура воды в этот период доходит до 18—19°. По берегам залива и озер имеются пляжи, используемые для гелио- и аэротерапии. При санаториях курорта имеются водолечебницы для отпуска соленых (морских), углекислых, искусственных радоновых ванн и лечебных душей.

#### САНАТОРИИ МИНЗДРАВА РСФСР

**Выборгский № 3** на 250 коек для больных активными формами туберкулеза легких с отделением для хирургического лечения туберкулеза на 40 коек. Находится на берегу озера Кярстиляп-Ярви, в 9 км от Выборга, в пос. Красный Холм. Санаторий размещен в красивом четырехэтажном здании, имеется кабинет иглационной терапии, операционная, павильон для дозированной аэротерапии. Применяется кумысолечение (кумыс изготавливается в санатории из обезжиренного коровьего молока). Для изучения микроклимата имеется стационарная метеорологическая станция.

**«Отрадное»** на 150 коек (зимой — 140) для больных активными формами туберкулеза легких. Находится в 5 км от пос. имени Калинина, в 14 км от Выборга. Санаторий располагает 2 пневмотораксными кабинетами, а также аэрозольным кабинетом, операционной. Для аэротерапии имеются 2 тента с раскладными кроватями и шезлонгами. С 1958 г. организован кумысный цех, производящий кумыс из коровьего молока, который применяется для лечения больных.

**Туберкулезный № 2** на 155 коек (зимой—75) для больных активными формами туберкулеза легких. Находится в пос. Пихтовое, в 25 км



от Выборга и в 4 км от Высоцка Октябрьской ж. д. От Выборга местным поездом до ст. Монола или теплоходом по заливу до Высоцка. Санаторий расположен в 6 деревянных двухэтажных корпусах. Для лечения применяется кумыс, изготовленный из коровьего молока.

**Туберкулезный № 6** на 175 коек сезонный, для больных активными формами туберкулеза легких. Расположен на живописном острове Зеленый, в 14 км от Выборга. Сообщение с Выборгом теплоходом по заливу до пристани санатория.

**Туберкулезный № 8** на 100 коек (зимой — 65) для больных активными формами туберкулеза легких. Расположен на берегу Финского залива, пос. Соколиное, в 8 км от Выборга, в хвойном лесу.

### САНАТОРИИ ПРОФСОЮЗОВ

**Санаторий № 1** на 160 коек для больных с заболеваниями органов дыхания и нервной системы. Находится на острове (Ураи-Саари), в Высоцке, в 12 км по заливу и 28 км по железной дороге от Выборга. Имеется водолечебница для отпуска солено-хвойных и искусственных радоновых ванн и лечебных душей. Санаторий с трех сторон окружен заливом, с четвертой стороны примыкает к Высоцку. Территория покрыта соснами, плодовыми деревьями, кустарником.

**Санаторий № 4** на 210 коек, сезонный: 110 коек для больных с заболеваниями дыхательных путей нетуберкулезного характера (кроме бронхиальной астмы) и 100 коек — для больных с функциональными заболеваниями нервной системы. Расположен на острове Реван-Саари, в 12 км от Выборга, в живописной мест-

ности. Сообщение с Выборгом теплоходом по заливу до пристани санатория. Имеется ванное отделение для отпуска морских, хвойных и радоновых ванн и лечебных душей.

**Кардиологический № 5** на 180 коек сезонный, для больных с сердечно-сосудистыми заболеваниями. Находится в 28 км к северу от Выборга, на берегу Сайменского канала и озера Лист-Ярви, в пос. Цветочное. Спальные корпуса санатория расположены на берегу канала в живописной местности.

Многочисленные озера с разнообразными островками, соединяющиеся между собой протоками, берега канала и озера окаймлены скалистыми возвышенностями, покрытыми растительностью, преимущественно хвойным лесом. Вдоль канала проходит живописная тропа, которая используется для дозированных прогулок больных. Имеется водолечебница для отпуска солено-хвойных и искусственных радоновых ванн и лечебных душей.

### САНАТОРИИ ЛЕНИНГРАДСКОГО ОБЛЗДРАВ ОТДЕЛА

**Выборгский** на 350 коек для детей и взрослых, больных туберкулезом костей и суставов и другими пеллегочными формами туберкулеза. Находится в Выборге. Имеются лечебно-диагностические кабинеты — рентгеновский, физиотерапевтический, лечебной физкультуры, операционная.

**«Сосновый мыс»** на 125 коек для детей раннего и дошкольного возраста, больных туберкулезом легких. Расположен на Карельском перешейке, в 15 км от Выборга, около ст. Лебедевка Октябрьской ж. д.

### САНАТОРИИ ВНЕ КУРОРТОВ

#### САНАТОРИИ МИНЗДРАВА РСФСР

**«Жемчужина»** на 150 коек для больных активными формами туберкулеза легких, в Лужском районе, в 10 км от ст. Луга, в живописной холмистой местности, в сосновом бору. Имеется лодочная станция.

**«Зеленый холм»** (б. Патру) на 150 коек для больных активными формами туберкулеза легких, с отделением для хирургического лечения туберкулеза на 20 коек, на Карельском перешейке, в Рощинском районе, в 96 км от Ленинграда. Имеются ингаляторий, операционная, веранды на 40 мест, лодочная станция.

Расположен в живописной холмистой местности среди лесного массива.

**«Колчаново»** на 150 коек для детей дошкольного и школьного возраста, с 4 до 14 лет, общетерапевтический, в Новолодожском районе, в 4 км от ст. Колчаново Кировской ж. д., в сельской местности, на берегу реки Сясь, в смешанном лесном массиве.

**«Красный вал»** на 160 коек для больных активными формами туберкулеза легких, в Лужском районе, в 18 км от ст. Луга.

**Пушкинский** на 250 коек (зимой — 210) для детей в возрасте от 7 до 14 лет, больных активными формами туберкулеза легких, в

г. Пушкине (ул. Парковая, 2/4), в 25 км от Ленинграда.

«Трудовые резервы» на 80 коек, общетерапевтический, для подростков, на окраине Ленинграда (пр. Приморский, 89), на берегу Большой Невки, в непосредственной близости от большого зеленого массива Парка культуры и отдыха имени Кирова. Имеются игалаторий, водолечебница для приема хвойных ванн лечебных душей, летний аэросолярий.

#### САНАТОРИИ ПРОФСОЮЗОВ

Кардиологический № 17 на 260 коек (зимой — 235) для больных с заболеваниями органов кровообращения, в Ленинграде, на Кировских островах (Набережная Малой Невки, 37). Располагает водолечебницей для отпуска искусственных радоновых и углекислых ванн, а также солено-хвойных ванн и лечебных душей, аэражем. Имеются разработанные маршруты для дозированных прогулок.

Клинический на 315 коек для больных с заболеваниями органов пищеварения, в Ленинграде, на Кировских островах (Набережная Средней Невки, 6). Имеются субаквальные ванны, применяются парафинотерапия, озокеритотерапия, оксенготерапия. Располагает водолечебницей для отпуска солено-хвойных ванн и лечебных душей. Дозированная климатотерапия проводится в парке санатория.

«Мать и дитя» на 60 коек для матерей с новорожденными детьми, в Ленинграде, на Каменном острове (1-я Березовая аллея, 1).

#### САНАТОРИИ ЛЕНИНГРАДСКОГО ГОРЗДРАВУДЕЛА

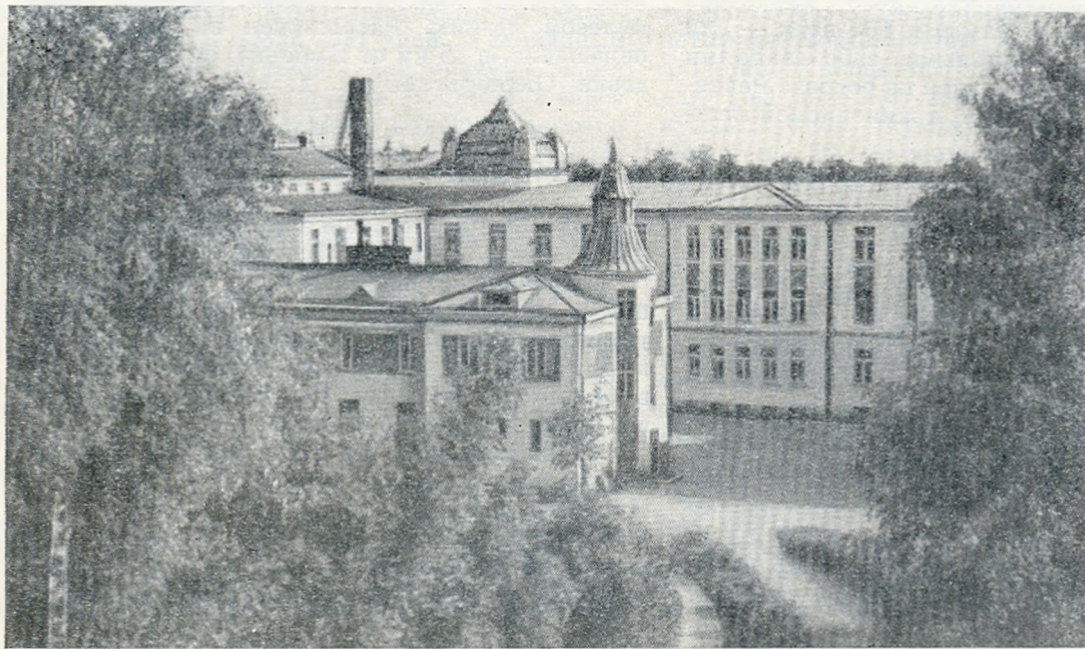
«Сосновый бор» (б. Халила) на 255 коек для взрослых, больных активными формами туберкулеза легких, на Карельском перешейке, в Ропшинском районе, в 12 км от ст. Рябово и в 101 км от Ленинграда по железной дороге Ленинград — Выборг. Расположен в прекрасном 4-этажном здании, хорошо оснащен, имеет специально оборудованную веранду для климатотерапии.

«Мельничный ручей» на 150 коек для детей с последствиями полиомелита в возрасте от 7 до 14 лет; Всевожский район, Мельничный Ручей (Некрасовский пр., 1).

Санаторий № 5 на 50 коек для детей в возрасте от 4 до 7 лет с последствиями полиомелита; Ленинград, Малая Охта (Новочеркасский пр., 75).

Туберкулезный малюточный № 1 на 100 коек для детей в возрасте от 1 года до 4 лет с активными формами туберкулеза; г. Пушкин (Московское шоссе, 9).

Туберкулезный малюточный № 2 на 50 коек для детей в возрасте от 1 года до 4 лет; г. Пушкин (ул. Глинки, 18).



Санаторий  
«Сосновый Бор».

Туберкулезный дошкольный на 50 коек для детей в возрасте от 4 до 7 лет; Всевожский район, «Мельничный ручей» (ул. Комсомола, 24).

Туберкулезный школьный на 250 коек для детей с 1-го по 7-й класс, больных активными формами туберкулеза легких, в Гатчинском районе, в 4 км от ст. Сиверская, Кезево, 50.

Туберкулезный санаторий на 250 коек для детей школьников, больных костно-суставным туберкулезом; г. Пушкин (ул. Маяковского, 32).

Туберкулезный санаторий на 150 коек для детей старшего школьного возраста, больных активными формами туберкулеза легких; г. Пушкин (ул. Труда, 34).

Туберкулезный санаторий на 175 коек для подростков с активными формами туберкулеза легких. Токсово, пос. Сяргги.

#### САНАТОРИИ РАЙЗДРАВотДЕЛОВ ГОРОДА ЛЕНИНГРАДА

Ждановского райздравотдела на 100 коек для детей в возрасте от 1 года до 3 лет с желудочно-кишечными заболеваниями; Ленинград (ул. проф. Попова, 35).

Невского райздравотдела на 100 коек, общетерапевтический детский; Вырица (Кривая ул., 36).

Октябрьского райздравотдела на 100 коек, общетерапевтический детский; Вырица (Лесная ул., 15).

Свердловского райздравотдела на 150 коек, общетерапевтический детский; Сиверская (Комсомольский пр., 13).

В последние три санатория дети направляются в возрасте от 4 до 14 лет.

#### САНАТОРИИ ЛЕНИНГРАДСКОГО ОБЛЗДРАВотДЕЛА

«Дружноселье» на 250 коек для больных активными формами туберкулеза легких с хирургическим отделением на 50 коек, в 67 км от Ленинграда, в 4 км от ст. Сиверская, в пос. Дружноселье, в сосновом лесу.

Лесогорский на 75 коек для детей в возрасте до 14 лет с остаточными явлениями полиомелита, в 4 км от ст. Лесогорск. Сообщение из Ленинграда: с Фипляндского вокзала.

Лужский на 100 коек для детей раннего возраста, больных туберкулезом легких, в 2 км от ж.-д. ст. Луга, в хвойном лесу.

#### САНАТОРИИ СЕВЕРО-ЗАПАДНОГО ВОДЗДРАВотДЕЛА

«Сясьские Рядки» на 100 коек для детей дошкольного и школьного возраста, с 4 до 14 лет, общетерапевтический, в Новоладожском районе, в д. Сясьские Рядки, на берегу реки Сясь, впадающей в Ладожское озеро. Сообщение по железной дороге до ст. Лунгачи Кировской ж. д., оттуда местным поездом до Сясьстроя.

Туберкулезный санаторий для детей на 75 коек в г. Павловске.

#### ДОМА ОТДЫХА

«Балтиец» на 200 мест (зимой — 125), в Лужском районе, в 4 км от ст. Толмачево Октябрьской ж. д., в лесистой местности.

«Беригардовка» на 146 мест (зимой — 117), в Всевожском районе, ст. Беригардовка Октябрьской ж. д., в 30 км от Ленинграда.

«Большая Ижора» на 250 мест (зимой — 160), на побережье Финского залива, в Ломоносовском районе, в Ижике-Приморском хуторе, ст. Большая Ижора Октябрьской ж. д.

«Большевик» на 338 мест (зимой — 252), в Зеленогорске Октябрьской ж. д. на побережье Финского залива.

«Взморье» на 525 мест (зимой — 265), в пос. Солнечное Курортного района, на берегу

Финского залива, ст. Солнечное Октябрьской ж. д.

«Волковницы» на 200 мест (зимой — 160), в Ломоносовском районе, г. Красное село, с. Кинень, ст. Орашенибаум Октябрьской ж. д., в лесистой местности.

«Волна» на 205 мест (зимой — 105), на берегу Финского залива, в пос. Ренино Сестрорецкого района Октябрьской ж. д.

Имени Воровского (б. Роспромстрахсовета) на 530 мест (зимой — 220) в пос. Зыбино Лужского района.

Вырицкий на 140 мест (зимой — 110), в Гатчинском районе, ст. Вырица Октябрьской ж. д., в лесистой местности.

Имени Восьмого марта на 55 мест для беремных, в Ленинграде, на Кировских островах.

«Гвардейское» на 210 мест (зимой — 150), в живописной местности, в районе Выборга, на берегу озера, ст. Гвардейское Октябрьской ж. д.

«Дружба» (б. Роспромстрахсовета) на 280 мест (зимой — 170) в Гатчинском районе, ст. Вырица.

«Железнодорожник» на 175 мест (зимой — 150), на побережье Финского залива, в Зелено-

Ренино. Дом отдыха «Строитель».

горске Сестрорецкого района (Приморское шоссе, 19).

Имени Кирова на 372 места (зимой — 303), в Ленинграде, на Каменном острове (Большая аллея, 2).

«Комарово» на 125 мест (зимой — 85), в Сестрорецком районе, ст. Комарово Октябрьской ж. д., в лесистой местности (ул. Отдыха, 6).

«Ленинградец» на 343 места (зимой — 246), на берегу Финского залива, в Зеленогорске (Приморское шоссе, 119).

«Ленстроитель» на 410 мест (зимой — 210), в пос. Победа Роштинского района, ст. Канпельяр-рем Октябрьской ж. д., в живописной лесистой местности.

«Лепторфяник» на 330 мест (зимой — 260), в пос. Ренино Сестрорецкого района, в живописной местности, на побережье Финского залива, по Октябрьской ж. д. (ул. Песочная, 18).

«Лесное» (б. Роспромстрахсовета) на 530 мест (зимой — 400) в Гатчинском районе, ст. Сиверская.

Ломоносовский на 135 мест (зимой — 125), в г. Ломоносово (ст. Ораншенбаум Октябрьской ж. д.), вблизи парка (Красные пруды, 3).

«Медработник» на 283 места (зимой — 203), в пос. Вырица Гатчинского района, в лесистой местности, на берегу реки, ст. Вырица Октябрьской ж. д. (Петровская Набережная, 18).

«Морской прибой» на 200 мест (зимой — 135), на берегу Финского залива, в Зеленогорске (Приморское шоссе, 54).

«Ольгино» на 168 мест (зимой — 140), в пос. Ольгино Сестрорецкого района, ст. Лахта Октябрьской ж. д. (Хвойная, 13/15).

«Первое Мая» на 255 мест (зимой — 125), в Приозерном районе, ст. Отрадное Октябрьской ж. д., в живописной лесистой местности, на берегу озера.

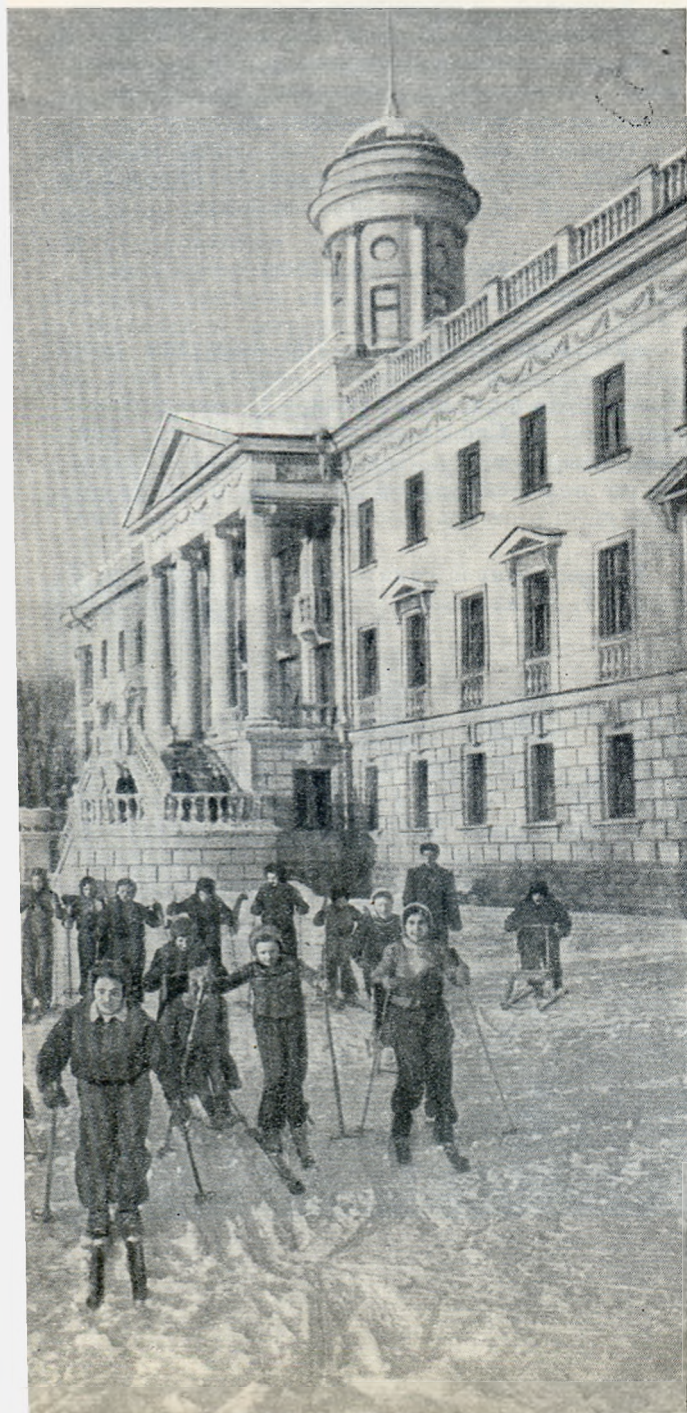
«Петродворец» на 595 мест, в г. Петродворец, в районе расположения парков (ул. Авроры, 2).

«Песчанка» на 190 мест (зимой — 170), в Гатчинском районе в д. Выра, ст. Сиверская Октябрьской ж. д., в лесистой местности.

Приморский на 323 места, сезонный, в пос. Годуново Роштинского района, ст. Приморск Октябрьской ж. д.

Приозерский на 282 места (зимой — 217), в Приозерском районе в пос. Кокорино, в живописной лесистой местности, на берегу озера, ст. Приозерск, Октябрьской ж. д.

«Розовая дача» на 225 мест (зимой — 125), в Приозерском районе, с. Кутузовское, ст.



Отрадное Октябрьской ж. д., на берегу озера, вблизи соснового леса.

«Связист» на 400 мест (зимой — 245), в пос. Решино Сестрорецкого района по Октябрьской ж. д. (ул. Прямая, 3).

Сестрорецкий на 275 мест (зимой — 230), в Сестрорецком районе на берегу Финского залива, ст. Курорт Октябрьской ж. д. (ул. Парковая, 18).

Сиверский № 1 на 181 место (зимой — 100), в Гатчинском районе, ст. Сиверская Октябрьской ж. д., в дачной местности (ул. Торговая, 10). Расположен на берегу р. Ордеж, имеющей красивые отвесные берега и занимает территорию свыше 100 га, из которых значительная часть под лесопарком.

Сиверский № 2 на 505 мест (зимой — 340), ст. Сиверская Октябрьской ж. д., в дачной местности (Белогорское шоссе, 1). Расположен на берегу р. Ордеж, в очень живописном месте. Отдыхающие размещаются в небольших деревянных корпусах дачного типа.

«Сосновка» на 160 мест (зимой — 66), в Всеволожском районе, ст. Всеволожская Октябрьской ж. д. (пр. Всеволожский, 91). Находится в 23 км от Ленинграда, размещен в живописной, покрытой сосновым лесом местности.

«Строитель» на 720 мест (зимой — 550), в Сестрорецком районе, ст. Решино Октябрьской ж. д. (ул. Вокзальная, 1). Окружен красивым парком, занимающим территорию 19 га. Размещен во вновь выстроенном корпусе с двухтрехместными палатами и хорошо благоустроенных коттеджах.

«Учитель» на 210 мест (зимой — 175), в Петродворце, на берегу Финского залива (ул. Приморская, 8).

«Чародейка» на 310 мест (зимой — 230), в Сестрорецком районе, в Зеленогорске Октябрьской ж. д. (пр. Приморский, 20).

«Энергетик» на 160 мест (зимой — 127), в Сестрорецком районе, в Зеленогорске Октябрьской ж. д. (1-я Пляжная, 4).



*Дом отдыха Северское.*

«Ягодное» на 219 мест (зимой — 150), в д. Ровное Роцинского района, в живописной лесистой местности, ст. Кирпилловское Октябрьской ж. д.

Кроме домов отдыха профсоюзов, в Ленинградской области имеются ведомственные дома отдыха, принадлежащие следующим учреждениям и организациям.

«Архитектор» Ленинградского Архитектурного фонда в Зеленогорске на 100 мест.

«Балтиец» Балтийского морского пароходства на 130 мест (зимой — 80), в пос. Решино Сестрорецкого района.

Военно-морских сил в Зеленогорске.

Всероссийского театрального общества, в пос. Комарово на 110 мест (зимой — 30).

«Красная Звезда» на 100 мест Ленинградского городского отдела социального обеспечения, в Сестрорецком районе, в пос. Смолячково на 100 мест.

Дом отдыха и творчества композиторов Музфонда СССР, в пос. Решино на 45 мест (зимой — 25).

Дом отдыха и творчества писателей, в пос. Комарово на 50 мест.

Дом отдыха и творчества художников, в Зеленогорске на 60 мест (зимой — 25).

## ЛИПЕЦКАЯ ОБЛАСТЬ

Климат Липецкой области лесостепной, умеренно континентальный с теплым летом ( $t^{\circ}$  см. VII от 20 до 21 $^{\circ}$ ) и умеренно мягкой зимой ( $t^{\circ}$  см. I от -9 до -10 $^{\circ}$ ). Морозные погоды начинаются убывать с конца марта и исчезают в первую половину апреля. Продолжительность безморозного периода около 150—155 дней. Ле-

том преимущественно наблюдается солнечная погода, среди которой изредка отмечается жаркая и сухая с максимумом температуры, достигающим до 39 $^{\circ}$ . Осадки преобладают в теплый период (IV—X) и составляют около 450—500 мм в год. Нередки дни с грозой (20—25 в год) с максимумом в июле (от 6 до 8). Снежный покров уста-