

А. И. Козлов

Советско-финская война 1939-40

Взгляд с той стороны



“TORNADO”

Армейская серия

А. И. Козлов

Советско-финская война 1939-40

Взгляд с «той» стороны

«TORNADO»

1997



Советский плакат времен войны. 1940 г.

Согласно оперативным планам командования РККА, война с Финляндией должна была продлиться от 7 до 14 дней. К этому сроку советские войска должны были выйти на рубеж Хельсинки-Тампере-Оулу-Кеми, что приводило к захвату до 80% территории Финляндии и ее капитуля-



Красная Армия переходит финскую границу

ции. Реальные события, однако, значительно отличались от этих планов.

В военно-исторической литературе 105 дней Зимней войны обычно подразделяют на три периода:

30 ноября - 26 декабря 1939 г. Первое наступление частей Красной Армии по всей линии фронта. Неудачные попытки штурма линии Маннергейма. Начало контратак финских войск на некоторых участках.

27 декабря 1939 г - 31 января 1940 г. Относительная стабилизация обстановки. Бои местного значения, артиллерийские обстрелы. В северном Приладожье - организация финнами обходных маневров и "котлов".

1 февраля - 13 марта 1940 г. Концентрация ударов Красной Армии на ленинградско-выборгском направлении. Прорыв линии Маннергейма и "ледовый поход". Заключение Московского мирного договора.

По планам оперативного развертывания Сил обороны Финляндии, в случае нападения Советского Союза предусматривалось ведение боевых действий четырьмя группами войск: на Карельском перешейке (командующий группой - генерал-лейтенант Х. Эстерман), в Восточной Карелии (командующий - генерал-майор Ю. Хейсканен), в Северной Карелии (командир - полковник П.Ю. Талвела) и в Северной Финляндии (командир - генерал-майор В. Туомпо). Вскоре после начала войны из состава группы "Северная Финляндия" была выделена Отдельная группа "Лапландия" под командованием генерал-майора К.М. Валлениуса.

Соответственно этим планам и принятой периодизации Зимней войны мы и рассмотрим ход боевых действий зимой 1939-40 годов.

ПЕРВОЕ НАСТУПЛЕНИЕ
30 ноября - 26 декабря 1939 года.

КАРЕЛЬСКИЙ ПЕРЕШЕЕК

30 ноября части Красной Армии в нескольких пунктах пересекли советско-финскую границу. На Карельском пере-

шейке действовали части 7-й армии под командованием командарма II ранга В.Ф. Яковлева. На этом участке советские войска имели по меньшей мере трехкратное превосходство в живой силе, шестикратное - в артиллерии и десятикратное - в авиации. Некоторые источники говорят о соотношении численности войск 11:1 в пользу Красной Армии, но учитывая, что зона линии Маннергейма была участком основной концентрации Сил обороны Финляндии это представляется маловероятным.

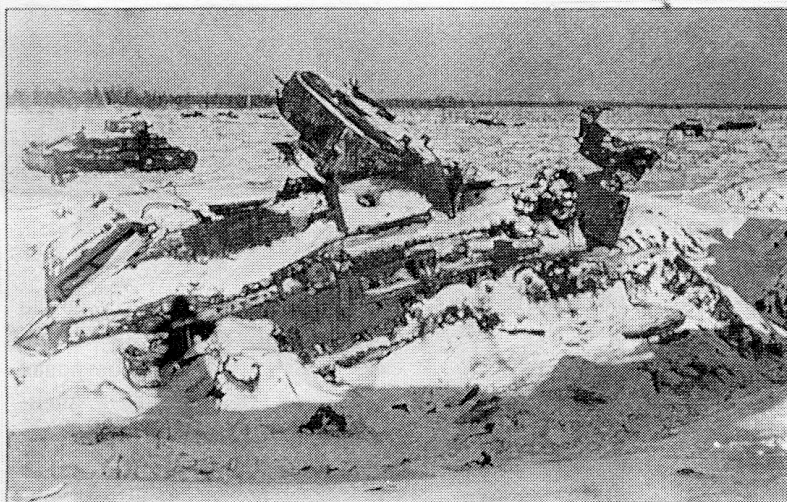
С 8 часов утра первого же дня войны, несмотря на плохую погоду, начались налеты советской авиации. Бомбардировкам подверглись столица страны - Хельсинки, небольшой город Миккели, в котором располагалась штаб-квартира К.

Маннергейма, городок Антреа, в котором стоял штаб генерала Эстермана - командующего войсками, оборонявшими укрепления линии Маннергейма, и аэродромы базирования истребительной авиации. В этот день из-за плохих метеоусловий финны не решились поднимать в воздух истребители своего 2-го авиаполка (LeR-2), которые должны были защищать воздушное пространство над Карельским перешейком и линией Маннергейма.

На первом этапе войны советские бомбардировщики действовали эскадрильями по 6-12 машин. Помимо укреплений линии Маннергейма, основными целями были города Турку и Тампере и база флота в Ханко.

Первый в истории страны воздушный бой финские истребители приняли 1 декабря, когда погода немного улучшилась. Первая победа ВВС Финляндии записана за лейтенантом Э. Луукканеном, сбившим СБ-2. По финским данным, всего в этот день, 1 декабря, пилоты авиагруппы LLv-24





Уничтоженные советские танки

(LeR-2) сбили десять машин противника. Один финский истребитель был подбит огнем собственных зенитных батарей: взаимодействие наземных и воздушных подразделений системы ПВО Финляндии было недостаточно отлажено.

Всего же за первый месяц боев летчики LeR-2 записали на свой счет тридцать шесть сбитых советских самолетов, причем все победы принадлежали пилотам авиагруппы LLv-24, имевшей на вооружении "Фоккеры" D-XXI-2 голландской постройки, закупленные в 1937 году, и собственные финские лицензионные D-XXI. Большая часть этих самолетов была вооружена четырьмя 7.69-мм пулеметами FN-Browning M-36, и лишь на единичных машинах (возможно - всего на одной, с бортовым номером FR-76) в подкрыльевых гондолах устанавливались шведские 20-мм пушки "Эрликон". Со всей возможной интенсивностью финны использовали и силы своей немногочисленной бомбардировочной авиации. Бомбардировщики Бристоль "Бленхейм" Mk.I 4-го авиаполка (LeR-4) наносили удары по вмерзшим в лед кораблям Балтийского флота и портовым сооружениям, по советским военным базам на территории Эстонии, по скоплениям частей Красной Армии в районе Ленинграда. От бомбардировок самого Ленинграда финны отказались после первых же налетов: система ПВО города и ее основа - 189 зенитный артиллерийский полк, имевший на вооружении зенит-

ные пушки образца 1931 года, были достаточно сильны, чтобы отразить налеты немногочисленных финских "Бленхеймов".

Потери LeR-4 были велики. За месяц боев авиагруппа LLv-44 потеряла почти половину имевшихся в ее составе бомбардировщиков - три из восьми. Оставшиеся пять самолетов были переданы во вторую авиагруппу полка (LLv-46), а LLv-44 была переоснащена закупленными в Великобритании более совершенными машинами - Бристоль "Бленхем" Mk.IV.

Но, конечно, основные боевые действия велись на земле. Как и предполагалось, главной зоной боев стал Карельский перешеек. Атаки советских войск предварялись массовой артиллерийской подготовкой, затем начиналось выдвижение танков и пехоты. Финны признавали, что красноармейцы атаковали с исключительной решительностью, не считаясь с потерями.

Однако, вопреки планам командования Красной Армии, финны смогли сдерживать атаки противника достаточно долго. Лишь к 10-11 декабря части 7-й армии РККА смогли преодолеть передовые позиции и предпольные укрепления финской обороны и вышли к главным позициям линии Маннергейма. Таким образом, вместо запланированного продвижения на 200-250 км, к десятому дню наступления частями Красной Армии было преодолено 50-70 километров.

"...Мы не знали еще, что именно здесь, вот на этом участке нашего пути, начинаются укрепления линии Маннергейма. Ни дотов, ни дзотов, ни железобетонных артиллерийских сооружений, ни землянок, ни траншей - ничего не было видно. Доты гнездились глубоко в земле, торчали над ними сосенки, пеньки, а то и могучие сосны. Ничто не указывало на наличие вражеских укреплений на высоте 65,5.

"...Танки быстро проскочили по ложине, прошли через проломы в надолбах, на мгновение спрятались в противотанковом рву, а через минуту были уже на высоте 65,5, не зная, что под ними в земле железобетонные логовища врага. Вскоре на высоту ворвалась и пехота - бойцы 2-го батальона. Наш 1-й батальон занял возвышенность слева от высоты 65,5. 3-й батальон идет в атаку справа. И вот тут-то враг и привел в действие всю систему огневых точек укрепленного района, все пулеметы, минометы, артиллерию." - П. Матюшин, "Бои в Финляндии"

Советские газеты и радио сообщали, что только плохая погода мешает быстрому продвижению частей Красной Армии. Действительно, холодная и снежная зима наступила уже всерьез. Погодные условия были исключительно тяжелы, особенно для наступавших. Вспомним, кстати, что в то время в армиях едва ли не всего мира считалось, что зимой боевые действия вообще вестись не могут. Несколькими годами спустя Вермахт располагал утепленным зимним обмундированием только для 1/5-1/8 личного состава: согласно планам, остальные войска должны были отводиться на зимние квартиры.



Колонна танков Т-26 на территории Финляндии. 1939 год

Вопреки всем военным теориям, Красная Армия продолжала продвигаться вперед. Только 23 декабря бои на Карельском перешейке закрепились на Выборгском шоссе в районе Сумма, а на приладожской дороге - в районе Тайпале. Советские дивизии уперлись в гранитные и бетонные сооружения линии Маннергейма. Под Сумма по финским позициям было выпущено около 150 тысяч снарядов. В налетах авиации за один только день 17 декабря было сброшено 15 тысяч авиабомб. Но и это не привело к ожидаемым результатам, как не оправдало себя использование тяжелых и средних танков для ведения огня прямой наводкой по амбразурам дотов. Потери были слишком велики. В наступлении на западный опорный участок главной позиции линии Маннергейма, там же под Сумма, была потеряна треть тяжелой танковой бригады - около 50 боевых машин.

Финны держались. Позиционная война на Карельском перешейке стала реальностью.

КАРЕЛИЯ

На перешейке между Онежским и Ладожским озерами наступление на финские армейские группы "Восточная Карелия" (IV армейский корпус) и "Северная Карелия" вела 8-я армия под командованием комкора И.Н. Хабарова.

Задачи 8-й армии ставились в зависимости от ситуации, которая могла сложиться на Карельском перешейке. Согласно Плану А, части армии должны были развивать наступление в направлении Сортавала-Тампере. По Плану Б, они могли быть развернуты с севера против укреплений линии Маннергейма, чтобы ударить по ним с тыла.

Два армейских корпуса 8-й армии РККА наступали по нескольким сходящимся направлениям. На участке наступления частей 1-го корпуса 8-й армии (11-я, 18-я, 56-я и 168-я пехотные дивизии) финны имели достаточно сил для сдерживания противника. Коман-

дование группы "Восточная Карелия" располагало 8-м, 9-м и 37-м батальонами Корпуса охраны границы, батареями береговой обороны на островах Ладожского озера и 12-й и 13-й пехотными дивизиями IV армейского корпуса (командир - генерал-лейтенант Ю.В. Хегглунд).

Привязанные к дорогам и сильно растянутые колонны советских войск, особенно наступавших по прибрежным дорогам 11-й и 168-й дивизий, подвергались постоянным атакам финских частей охраны, подвижных лыжных отрядов и фланговым обстрелам полевых и береговых батарей. Только к 15 декабря части 1-го корпуса и наступавшая в пределах линии обороны группы "Восточная Карелия" 56-я дивизия 2-го корпуса РККА достигли передовых оборонительных позиций финнов. Эти позиции прикрывали город и железнодорожную станцию Суситамо и расположенный несколькими километрами западнее оборонительный рубеж Янисйоки, перекрывавший проход между Ладогой и озером Янисярви.

Преодолеть передовые позиции финнов советским дивизиям было уже не под силу. К середине декабря бои в районе северного побережья Ладожского озера приняли позиционный характер.

Намного сложнее для финнов была ситуация в Северной Карелии. Здесь частям наступавшего 2-го корпуса 8-й армии (75-й, 139-й и 156-й дивизиям) противостояли лишь 10-й и 11-й батальоны финского Корпуса охраны границы, усиленные батареями 5-мм полевых орудий. Каждая финская батарея имела 5-7 подготовленных огневых позиций, которые часто менялись. Помимо обычной для финнов великолепной маскировки позиций, особые сложности для советских войск создавало то, что бои велись в лесистой местности с крайне ограниченным обзором. Артиллерийские наблюдатели часто не могли засечь разрывы собст-

венных снарядов, чтобы корректировать огонь своих батарей. Традиционные методы ведения артиллерийской разведки были недостаточны. Приходилось "на ходу" изобретать новые способы.

"В штабе группы по осколкам [финских] снарядов устанавливали систему орудия, а по справочникам - его баллистические данные. По борозде брали направление на батарею и в дальнейшем по карте определяли примерный район ее огневой позиции, к которому и приковывалось внимание органов звуковой разведки. Сопоставление полученных данных, взаимная проверка их различными разведывательными органами с последующим внимательным изучением, нанесение на карту предполагаемых огневых позиций вражеских батарей, - все это позволяло нам в конце концов устанавливать систему огневых позиций противника." - Бакаев, "Бои в Финляндии"



121.9 мм гаубица обр. 1909 г. на огневой позиции

Основные силы 2-го корпуса РККА вели наступление по двум дорогам, удаленным друг от друга примерно на 75 км. Финские пограничники пытались сдерживать продвижение советских войск, но сил, конечно, не хватало. Тем не менее, все гражданское население успевали эвакуировать вглубь территории страны - в зоне боев мирных жителей не оставалось.

"...Нигде я не видел следов поспешного бегства противника, брошенной боевой техники, снарядов, трупов. Чистенькие финские деревушки были абсолютно пусты - и только во дворах белели аккуратно сложенные поленья заготовленных на зиму дров, а на окошках домиков висели дешевые бумажные занавески. В деревнях не оставалось не только людей, но даже какой-нибудь живности. Лишь случайно, загля-

нув однажды в печь, я с трудом извлек оттуда одичавшего котенка". - Д. Карпович

Часто финны старались при отступлении уничтожить немногочисленные деревушки и хутора, чтобы лишить противника укрытий от холода. Это, действительно, создавало огромные трудности для наступавших: зима была уже в разгаре, морозы становились все крепче. Отдых и питание бойцов, техническое обслуживание и ремонт техники должны были организовываться практически "под открытым небом" или в палатках.

Особые сложности были с медицинской помощью раненым и обмороженным, которых становилось все больше. "Утепление" госпитальной палатки внутренним пологом - процедура чисто символическая. Этот полог в какой-то мере предохраняет от конденсата влаги, но не от мороза. В операционных палатках, придвинув перевязочные столы как можно ближе к печкам, короткое время удавалось поддерживать температуру на 15-20 градусов выше, чем за брезентовой стенкой. А морозы "на улице" уже в декабре доходили до -35°C... И все же даже в таких условиях части Красной Армии продолжали наступление.

Учитывая тяжелое положение группы "Северная Карелия", финское командование приняло решение усилить ее 16-м пехотным полком, тремя отдельными батальонами и дивизионом артиллерии. Однако этим частям требовалось время, чтобы достичь места боев: они должны были выдвинуться из глубины обороны, преодолев расстояние примерно в 200 километров.

К 10 декабря советские дивизии в Северной Карелии продвинулись вглубь территории Финляндии примерно на 75 км. Но к 12 декабря финны накопили уже достаточно сил для окружения 139-й пехотной дивизии РККА, а через несколько дней - и для мощных атак на подходящую ей на помощь 75-ю дивизию.

К концу декабря активные действия сторон в Северном Приладожье практически прекратились. Обе стороны исчерпали свои силы. Финны потеряли 21% личного состава группы "Северная Карелия". Потери 2-го корпуса 8-й армии РККА достигли почти 4000 убитых и 60 танков. Почти полностью была уничтожена 75-я пехотная дивизия. В плен попало около 600 бойцов; несколько советских танков, 18 полевых орудий и 21 противотанковая пушка достались финнам в качестве трофеев. Практически до конца войны части 139-й дивизии РККА оставались блокированными финскими войсками. Финские офицеры докладывали:

"[Русские части] были окружены полностью, но сдаваться отказывались. Мы тоже не атаковали. Зачем? Было ясно, что в конце концов они капитулируют. У них и так оставалось слишком мало живых, и каждую ночь их число сокращалось от морозов."

Помимо военных неудач, командование 8-й армии уже вскоре после начала войны остро почувствовало сложности с материальным и боевым обеспечением войск. Малое число и недостаточная пропускная способность дорог не позволяли наладить необходимое снабжение частей. Для исправления ситуации в декабре 1939 года началось

строительство железнодорожной ветки от Петрозаводска. Это требовало уже государственного вмешательства и контроля. На строительство железной дороги были мобилизованы местные рабочие. Стройка велась без перерывов в самые жестокие морозы зимы 1939-40 годов, но ветка была сдана в эксплуатацию только в апреле 1940 года, когда "финская война" уже закончилась.

СЕВЕРНАЯ ФИНЛЯДИЯ

Финское командование не ожидало, что советские войска смогут начать наступление в малонаселенных районах значительно севернее Ладожского озера. Группа "Северная Финляндия" прикрывала почти 800-километровый участок фронта. Против нее на направлении Суомуссалми-Оулу действовала 9-я армия комкора М.П. Духанова, войска которой должны были перерезать территорию Финляндии в самом узком месте - в "тали" страны и выйти к Ботническому заливу.

Между тем, и на этом участке фронта части 9-й армии РККА начали активное продвижение на нескольких направлениях. Здесь советские войска применили иную тактику. Вместо наступления одной колонной, действовавшая на южном крыле наступающих 54-я пехотная дивизия РККА продвигалась пятью группами, использовавшими пригодные для передвижения дороги-зимники. Главные силы сосредотачивались на труднейшем направлении, чтобы обеспечить эффект внезапности.

Эта тактика привела финнов в замешательство. В районе Кухмо ситуация становилась угрожающей. Из-под Оулу в Кухмо был спешно передислоцирован 25-й пехотный полк 9-й пехотной дивизии Сил обороны Финляндии. Только к 18 декабря финнам силами 13-го, 25-го, 27-го и 65-го пехотных полков удалось остановить продвижение частей 54-й дивизии РККА, а затем и начать контратаки. К концу месяца основные силы 54-й дивизии были блокированы, а подразделениям финского 27-го полка удалось выйти на рубеж финляндско-советской границы и закрепиться там.

Севернее Кухмо в направлении Суомуссалми двумя колоннами наступали части 47-го корпуса РККА: 163-я и 44-я пехотные дивизии, пехотный полк и 21-я танковая бригада. Им противостоял только 15-й батальон Корпуса охраны границы. Финским пограничникам удавалось несколько сбивать темп наступления противника, но силы были слишком неравны. При явном несоответствии сил финнам приходилось во многом полагаться на великолепную выучку своих бойцов. Упорство, отвага и стойкость финских солдат полностью проявились уже в первые дни войны. Необходимо отметить и еще одну характерную черту финнов - выраженный индивидуализм. Как писали финны о своих солдатах - для них сложнее биться в большом сражении рядом со своими однополчанами, чем в одиночку отражать атаки многочисленных врагов. Финские офицеры и генералы, которые понимали и учитывали эти качества своих подчиненных, добивались наибольших успехов в боях.

Большое психологическое воздействие на противника оказывали активные действия финских снайперов. По воспоминаниям участников "финской войны", на первых ее этапах "снайперобязнь" была серьезным моральным фактором, снижавшим боеспособность советских войск.



Финская артиллерия ведет обстрел позиций советских войск

"...Замечаем: пули ложатся вокруг нас. Откуда они? Вдруг падает пулеметчик. Спрашиваем:

- Куда ранен? - В затылок, - отвечает наклонившийся к нему товарищ.

Значит, стреляют с тыла. Начинаем осматривать деревья. Ветви густые, завалены снегом. Замечаю, что ветви одной из елей чуть-чуть колыхнутся. Всматриваюсь через прицел снайперской винтовки и вижу: "люлька", а на ней ноги в пьексах. Стреляю. С дерева падает человек. Подбегаем: белофинн с автоматом.

Осматриваем другие деревья; на некоторых замечаем тоненькие полоски - круговые срезы коры, вглядываемся - на каждом из таких деревьев устроены "люльки", но людей нет, очевидно, эти деревья подготовлены "про запас".

"...В первые минуты мы думали, что сбитые нами белофинны - случайные люди, отрезанные от своих и спрятавшиеся на деревьях, чтобы вредить в наших тылах. Тогда мы еще не знали, что подобный способ войны - система, которую враг станет применять по всему фронту." - И. Кульпин, "Бои в Финляндии"

Этот рассказ очень характерен. Вот только неизвестно, насколько слухи о "кукушках" - финских снайперах-одиночках, остававшихся в тылу наступающих советских войск и ведших охоту за красноармейцами с деревьев - были реальны.

Как писал О. Маннинен, у самих финнов "рассказы о "кукушках" вызывали удивление. Никто не встречал таких ветеранов [Зимней войны], которые вспоминали бы о том, как они лазили по деревьям. Финский солдат был... неизменным индивидуалистом. Он, естественно, использовал разнообразие ландшафта, но кажется маловероятным, чтобы солдата могли заставить залезть на дерево,

ибо у него всегда должна была быть возможность отступить. Спуск с дерева потребовал бы слишком много времени".

По мнению финских историков, "финские кукушки" существовали в основном... в советских официальных армейских документах и инструкциях, а уже оттуда "перелетели" на страницы газет и книг. Дело в том, что предостережения относительно "кукушек" в советских военных инструкциях появились еще в октябре 1939 года, до вторжения Красной Армии в Финляндию. Возможно, на мысль о размещении финских снайперов на деревьях красных командиров наводили наблюдательные пункты финских пограничников, иногда располагавшиеся на деревьях. Так или иначе, но "финскую кукушку", которая действительно сидела бы на дереве, пока еще никто не встречал", - подчеркивают сами финны. Это, однако, ничуть не умаляет действительной активности и самоотверженности финских стрелков, их умения использовать своеобразный рельеф

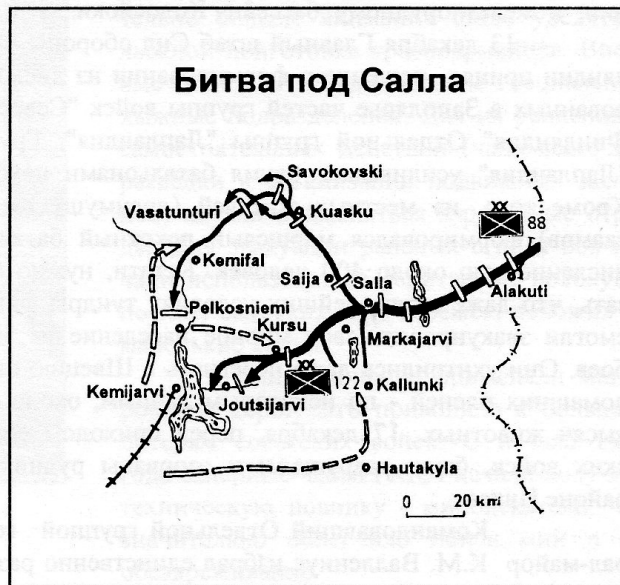
схваток. Против советских танков финны применяли гранаты и бутылки с зажигательной смесью. Именно в этих боях показали свое преимущество финские пистолеты-пулеметы, которых были лишены советские войска.



своей лесной и холмистой страны для защиты от врага.

Но, конечно, не снайперы-одиночки решали судьбу сражений. Под Суомуссалми необходимо было перебросить подкрепления. Для этого была предназначена 9-я пехотная дивизия финской армии. Поскольку два ее полка (25-й и 26-й) были переданы соединениям, защищавшим Кухмо и Виипури (Выборг), силы дивизии были существенно ослаблены. По фамилии командира части - подполковника Х.Ф. Сииласвуо - это соединение чаще называли "бригадой Сииласвуо". Бригада перебрасывалась по железной дороге, но из-за железнодорожной катастрофы часть пути пришлось преодолеть пешком. Это задержало прибытие финских подкреплений на два дня. В результате бригада Сииласвуо прибыла на место только 7 декабря. Согласно плану Х. Сииласвуо, финские части должны были отрезать 163-ю дивизию РККА от основных сил корпуса и уничтожить ее. Затем, используя тактику лыжных боев, следовало разделить на части, окружить и уничтожить остальные силы 47-го корпуса РККА. Такая тактика боев получила в финской армии название тактики котлов (motti).

Операция под Суомуссалми была проведена 11-28 декабря. Отвлекающая группа отрезала противнику пути продвижения на запад. Бои шли с исключительной ожесточенностью, вплоть до рукопашных



14 декабря заградительная группа, приняв бой на два фронта, блокировала дорогу Суомуссалми-Раата. Тяжелые бои шли в самом Суомуссалми. Советская авиация наносила штурмовые удары. Тем не менее, финнам удалось удержаться и остановить силы 44-й дивизии РККА. После тринадцати дней непрерывных боев финские войска заставили красноармейцев отступить. К 28 декабря остатки практически разгромленной 163-й дивизии вышли из окружения. На первом этапе битвы под Суомуссалми финны захватили 13 танков, 27 орудий, 150 автомобилей, 500 обозных повозок и около 1100 лошадей.

На правом фланге 9-й армии РККА действовала 122-я стрелковая дивизия. Противостоявшие ей финские части - батальон Корпуса охраны границы и подразделения шюцкора - не могли сдержать наступления противника. 9 декабря финские отряды покинули поселок Салла. Части 122-й дивизии продолжили наступление двумя колоннами, пытаясь достичь железнодорожной станции Кемиярви, однако это им не удалось.

ЛАПЛАНДИЯ

На самом северном участке фронта, в районах Кольского полуострова и полуострова Рыбачий, против сил группы "Северная Финляндия" действовала 52-я пехотная дивизия 9-й армии РККА, усиленная танковой бригадой. Кроме того, корабли Северного Флота и две пехотных дивизии 14-й армии РККА (командующий - комкор В.А. Фролов) были выделены для охраны мурманского побережья от возможных десантов.

Здесь, на Крайнем Севере, финны располагали двумя ротами Корпуса охраны границы и местным отрядом Корпуса охраны (шюцкора), усиленными артиллерийской батареей. Преимуществом этих частей перед противником было только прекрасное знание местности и условий жизни в тундре: большинство личного состава финских войск в Лапландии составляли либо местные жители - саамы, либо финны и шведы, долгое время

жившие в Заполярье. Дать серьезный отпор усиленной дивизии эти три-четыре сотни человек, конечно, не могли.

2 декабря советские войска заняли порт Петсамо и начали продвигаться в юго-западном направлении, к железнорудному бассейну Колосйоки.

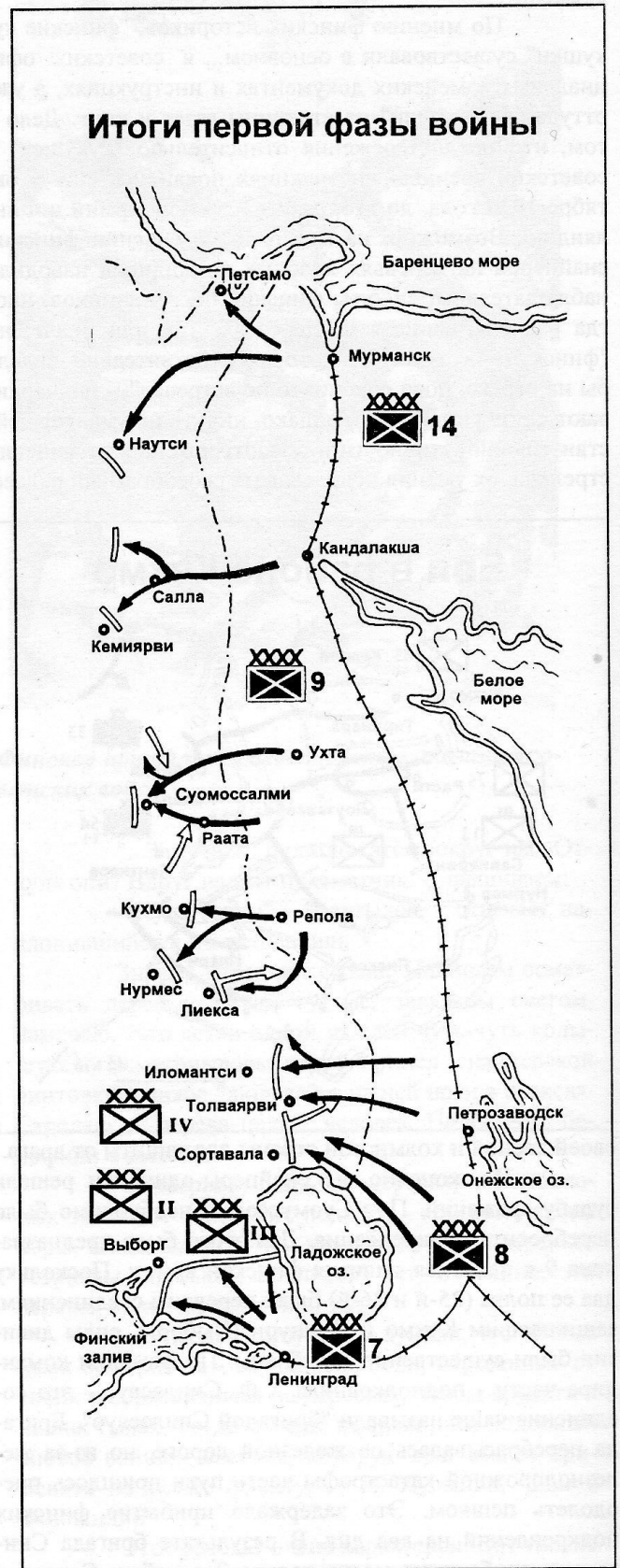
13 декабря Главный штаб Сил обороны Финляндии принял решение о формировании из дислоцированных в Заполярье частей группы войск "Северная Финляндия" Отдельной группы "Лапландия". Группа "Лапландия" усиливалась двумя батальонами пехоты. Кроме того, из местных жителей (преимущественно саамов) формировался маршевый пехотный батальон численностью около 400 человек. Кстати, нужно сказать, что даже в тяжелейших условиях тундры финны смогли эвакуировать свое мирное население из зоны боев. Они ухитрились даже перегнать в Швецию стада домашних оленей - по некоторым данным, около 200 тысяч животных. 17 декабря, перед приходом советских войск, были разрушены и взорваны рудники в районе Никеля.

Командовавший Отдельной группой генерал-майор К.М. Валлениус избрал единственно разумную в тех условиях и при таком соотношении сил тактику ведения подвижных "лыжных боев" (sissisota). Растянутая почти на 20 км колонна 52-й дивизии постоянно атаковалась с флангов и тыла, финны устраивали многочисленные засады на пути продвижения частей противника.



Погодные условия были чудовищно тяжелы. Началась полярная ночь. Температура опустилась до -50°C. Достигнув рубежа поселка Наутси, советские войска вынуждены были повернуть на север, отступить к озеру Корнеттийоки и закрепиться на этом рубеже. Вряд ли будет правильно сказать, что и на этом участке фронта началась позиционная война: отряды лыжников как с той, так и с другой стороны постоянно были в движении. Однако передвижение больших континген-

тов войск приостановилось и на Крайнем Севере. "Зимняя война" перешла в другую фазу.





Финский матрос

Финский офицер ВВС

Финский летчик-истребитель