

**Восточно-Финляндское  
Бензиновое Акционерное  
Общество ..... Выборгъ**

Единственная  
спеціальная  
фирма  
въ Финляндіи.

Продаетъ оптомъ и въ розницу **Бензинъ Нобеля** изъ новѣйшихъ современныхъ складовъ, на Александровской улицѣ, около вокзала.

**ВНИМ.!** Автомобильное и моторное МАСЛО.

Общество имѣетъ въ Вост. Финляндіи свыше 100 агентовъ.

*Требуйте списокъ нашихъ агентовъ.*

КОНТОРА: Екатерининская ул. 11. - Телефонъ 14 29.

**ВНИМ.!** Сладъ открытъ съ 1-го Мая нов. ст.:  
Въ будни отъ 8 час. утра до 8 час. вечера.  
Въ праздники отъ 9—11 ч. утра и отъ 5—7 ч. веч.

**Акционерное общество  
А. Е. Тедманъ**

лучшій

Аптекарскій и  
Парфюмерный  
Магазинъ въ  
гор. Выборгѣ.

Екатерининская ул. № 15.  
Телефонъ № 3 61. - Домъ  
Сольберга.

**Главный  
Складъ**

Натуральныхъ  
Минеральныхъ  
Водъ, Мыла,  
Духовъ,  
Косметики и пр.

*изъ руки А. С. Лебедева*

**ПУТЕВОДИТЕЛЬ**

ПО

**ВЫБОРГУ и ОКРЕСТНОСТИ**

ИЗДАТЕЛЬ

Т. САКСЛИНЪ



*Въ Выборгѣ  
№ 11*

ВЫБОРГЪ, 1915 г.

ТИПОГРАФІЯ KARJALAN KIRJALAINO OSAKEYHTIÖ.

## ОГЛАВЛЕНІЕ.

	Стр.
Исторія Выборга . . . . .	5
Нынѣшній Выборгъ . . . . .	24
Окрестности Выборга:	
1. Папула, Гусніеми и Монрепо . . . . .	43
2. Окрестности Сайменскаго канала . . . . .	51
3. Окрестность побережья къ Югу отъ Выборга . . . . .	56
Иматра . . . . .	59
Желѣзно-дорожное и пароходное сообщеніе . . . . .	65
Свѣденія о почтѣ и телеграфѣ . . . . .	66
Свѣденія объ извозчикахъ, автомобиляхъ и трамваяхъ . . . . .	68
Списокъ предпріятій и профессій . . . . .	70
Библіотеки и читальни . . . . .	72
Гостиницы и комнаты для пріѣзжающихъ . . . . .	73
Общественныя зданія и достопримѣчательности города . . . . .	75
Объявленія . . . . .	78
Карта города Выборга . . . . .	—

ВКМ 2782/29  
PIC - 458



Памятникъ Царю Петру Великому  
въ Петровскомъ паркѣ.

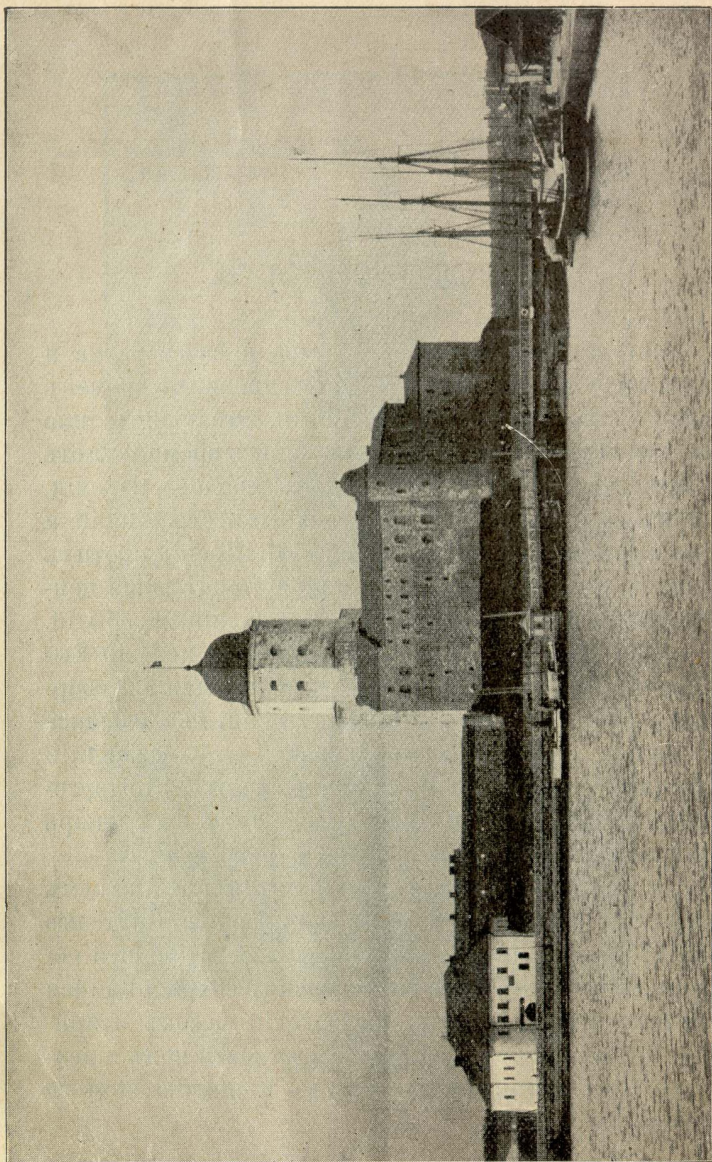
*по книжкѣ А. С. Мезенкина*

## Исторія Выборга.

Исторія города Выборга стара и своеобразна и хотя начало ея объято сумракомъ древнихъ временъ она всетаки богата приключеніями. Это происходило оттого, что Выборгъ съ древнѣйшихъ временъ былъ главнымъ торговымъ и портовымъ городомъ Кареліи, центромъ духовныхъ и умственныхъ стремленій и одновременно передовой преградой Швеціи противъ Россіи, въ виду чего Выборгъ часто сдѣлался центромъ важныхъ и богатыхъ приключеніями событій.

Еще за долго до настоящаго начала исторіи Выборга, берега залива Суоменведенпохья служили сборнымъ мѣстомъ для жителей внутреннихъ Саволакса и Кареліи, гдѣ они собирались для рыбной ловли и производства торговли. Предполагаютъ, что торговое село въ то время находилось тамъ, гдѣ теперь находится извѣстный паркъ Монрепо.

За настоящимъ ходомъ исторіи Выборга можемъ слѣдить лишь съ 1293 года, когда Торкель Кнутсонъ (Turgils Knutson) совершилъ свой завоевательный походъ въ Карелію. Онъ же построилъ сохранившійся до настоящаго времени Выборгскій замокъ и присоединилъ жителей сосѣдней мѣстности подъ шведскую власть принуждая ихъ къ принятію святого крещенія.



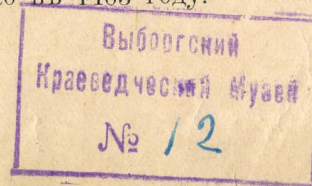
Выборгскій замокъ въ настоящее время.

По обычаямъ среднихъ вѣковъ Выборгскій замокъ былъ построенъ на островѣ. Замокъ, который до настоящаго времени сохранилъ первоначальный видъ, состоялъ изъ двухъ окружающихъ стѣнъ, изъ которыхъ наружная доходила до самого берега. Въ сѣверозападномъ углу внутренней стѣны возвышалась четырехугольная башня Святого Олега (St. Olof), которая образовала центръ всего замка. На защищаемой стѣнами горкѣ острова образовались первыя жилища помѣщенія стараго Выборга.

При рашеніи города мѣсто внутри стѣнъ сдѣлалось слишкомъ тѣснымъ, въ виду чего на горкѣ мыска, лежащаго на восточномъ берегу пролива, быстро выросъ значительный форштатъ.

Выборгскому замку скоро пришлось испытывать свою годность въ видѣ военной преграды, т. к. въ 1294 и 1322 годахъ Новгородцы старались имъ овладѣть, хотя ихъ старанія оба раза оставались безуспѣшными. Во время этихъ набѣговъ находящійся внѣ стѣнъ замка форштатъ исчезъ, и жители его были принуждены искать защиту за стѣнами замка.

Скоро однако исчезнувшій форштатъ опять выросъ на старомъ мѣстѣ. Могучіе владѣльцы замка, которымъ жители форштата всецѣло подчинялись, выхлопотали жителямъ города значительныя права и льготы и во время разцвѣтанія тогдашней торговли „Ганза“ здѣсь поселилось множество нѣмецкихъ семействъ, такъ что Выборгъ уже въ документахъ отъ 1387 года значится городомъ, хотя настоящія городскія привилегіи были пожалованы Выборгу только въ 1403 году.



Возраставшій къ востоку отъ замка городъ былъ построенъ въ неправильномъ стилѣ среднихъ вѣковъ, въ которомъ скромные домики были расположены совершенно безъ порядка, а между ними вертѣлись узкія, кривыя улицы. Первымъ общественнымъ зданіемъ являлась церковь, которая первоначально была построена въ 1350 году изъ дерева. Эту церковь неоднократные пожары на столько повредили, что городъ наконецъ былъ вынужденъ построить каменную церковь, которая въ 1494 году при грандіозныхъ обрядахъ была освящена.

На вершинку горы въ серединѣ города уже рано была построена снабженная башней ратуша. Изъ башни, откуда имѣлся прекрасный обзоръ надъ городомъ, можно было наблюдать мѣстность довольно далеко къ востоку и заблаговременно предупреждать о появленіи угрожающаго противника. Изъ ней тоже заблаговременно можно было видѣть приближеніе своихъ и чужихъ парусныхъ судовъ къ гавани. Съ помощью „Колокола Ратуши“ тогда созывали гражданъ города къ мирнымъ совѣщаніямъ или же дали знать о пожарахъ и приближеніи врага.

Въ городѣ довольно рано появились два монастыря, изъ которыхъ монастырь францисканъ или сѣраго братства упоминается уже въ 1443 году. Этотъ монастырь, который находился въ сѣверной части города сперва былъ построенъ изъ дерева, но въ 1450 году былъ перемѣщенъ въ собственный каменный домъ. Другой монастырь, который находился у берега моря въ южной части города, былъ монастырь „доминиканъ“ или чернаго братства.



Колокольня Выборгскаго сельскаго прихода — башня бывшей Ратуши. (Верхняя часть позже пристроена).

И этотъ монастырь сперва былъ построенъ изъ дерева, но послѣ пожара 1477 года получилъ собственный каменный домъ и помѣстительную церковь, которую начали строить въ 1481 году. Эта старая церковь независимо отъ всѣхъ происшествій сохранилась до настоящаго времени и теперь служить церковью Выборгскаго сельскаго прихода, представляя собою типичную монастырскую церковь среднихъ временъ.

По мѣрѣ расширения города его стали окружать стѣнами и валами, главнымъ образомъ для защиты его отъ нападений съ востока. Но эти мѣры осторожности были довольно незначительны. Только съ назначеніемъ начальникомъ замка энергичнаго Эрика Аксельсона Тоттъ, для защиты города серьезно начали строить стѣны и у изгибовъ и воротъ были возведены стѣнные башни. Изъ башенъ этихъ временъ сохранилась только та, которая служитъ колокольной церкви Выборгскаго сельскаго прихода. Эти стѣны были построены въ 1470—1480 годахъ.

Въ ближайшемъ времени новая крѣпость подверглась испытанію, т. к. осенью въ 1495 году появились русскіе для овладенія городомъ при чемъ впервые пользовались пушками для уничтоженія стѣнъ. Однако при помощи геройскаго Кнута Поссе и гражданъ города стѣны славно выдержали первое боевое испытаніе.

О тѣхъ старыхъ временахъ Выборга въ наши дни кромѣ вышеупомянутыхъ сохранившихся зданій напоминаютъ еще многія оставшіяся съ тѣхъ временъ названія улицъ, какъ-то напр. Скотоворотная,

Водяныхъ воротъ, Новыхъ воротъ, Чернаго и Сѣраго братства улицы.

Начальники Выборгскаго замка въ эти времена пользовались большою властью, они на самомъ дѣлѣ являлись самостоятельными правителями всей Карелии. Это доказываетъ и то обстоятельство, что въ именномъ списокѣ начальниковъ Выборгскаго замка встрѣчаются первые дворянскіе роды Швеции.

Какъ однимъ изъ первыхъ самостоятельныхъ начальниковъ Выборгскаго замка слѣдуетъ упомянуть Петра Ионассона Бонде, который на собственные средства купилъ замокъ у Эфлерукса. Онъ выступалъ въ качествѣ посредника при заключеніи Шлиссельбургскаго мира, отъ собственного имени заключилъ миръ въ Ревелѣ и впослѣдствіи открылъ Выборгскій и всѣ порты губерніи для германскихъ купцовъ.

Послѣ него слѣдуетъ упомянуть Стена и Нильса Турессона Бьельке. Потомъ начальство надъ замкомъ довѣрили самому государственному дроцу Боо Ионссону Грипъ. За ними начальникомъ Выборгскаго замка былъ Карлъ Ульфсонъ Спарре. Изъ начальниковъ замка еще слѣдуетъ вспомнить Торда Бонде, Христиана Нильссона Ваза, Карла Кнутсона Бонде, Эрика Аксельсона Тоттъ и наконецъ правителя государства Стена Стуре.

Уже въ пятнадцатомъ столѣтіи въ замкѣ вели роскошную жизнь, достигнувшую высшаго блеска во время правленія Карла Кнутсона. Еще въ началѣ 16-го столѣтія Выборгскимъ замкомъ и городомъ владѣли достойныя вниманія лица, какъ то Эрикъ Туресонъ Бьельке и шуринаъ короля Густава Вазы, урожденный германскій графъ Юганъ фонъ Гойя.

Во время правленія начальниковъ замка торговля Выборга съ Ревелемъ, Любекомъ и другими германскими городами и съ Россіей сдѣлалась весьма оживленной. Такимъ образомъ Выборгъ въ отно-

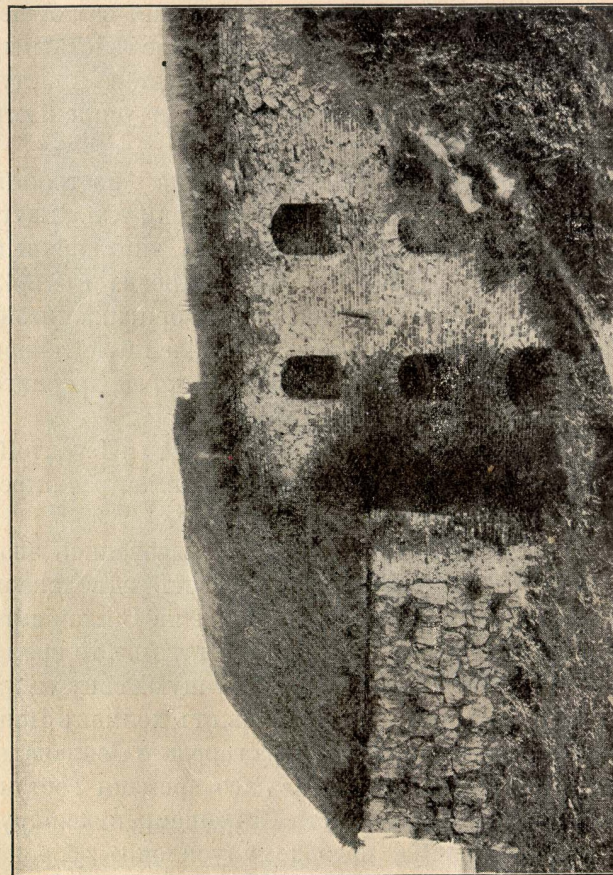


Скотоворотная или круглая башня.

шеніе торговли сдѣлался вторымъ городомъ въ Финляндіи послѣ Або, а какъ укрѣпленный городъ занималъ первое мѣсто.

Недоразумѣнія между графомъ фонъ Гойя и ко-

ролемъ однако положили конецъ самостоятельности начальниковъ замка. Могучій Густавъ Ваза забралъ



Панцарлаhtiнскій бастионъ въ настоящее время.

вожди всего государства въ собственныя руки, такъ что его забота достигала и самыхъ восточныхъ угол-

ковъ государства и въ особенности Выборга. Онъ старался поощрять торговлю города и усилить оборонительныя качества крѣпости. Появленіе огнестрѣльнаго оружія сдѣлало упрѣпленія замка негодными къ оборонѣ. Это имѣло послѣдствіемъ, что во время царствованія короля Густава приступили къ обширнымъ обновленіямъ и усиленіямъ крѣпости.

Въ Скотоворотной части тогда построили сохранившуюся до настоящаго времени т. н. „круглую башню“ для защиты входа въ упрѣпленный городъ. Башня, которая была построена въ 1547—1550 годахъ, принадлежитъ къ оригинальнѣйшимъ на сѣверѣ остаткамъ упрѣпленій и теперь является самымъ замѣтнымъ остаткомъ древняго Выборга.

Сыновья Густава Вазы, Эрикъ XIV и Юганъ III продолжали начатыя отцомъ работы по расширенію упрѣпленій города.

Около упрѣпленного города образовались значительныя пригорода на томъ мѣстѣ гдѣ теперь находится Панцарлахтская часть и на Сійканіеми. Восточный Пантсарлахтскій форштатъ въ то время называли просто Валами. Окружающую стѣну удлиннили, такъ что она простиралась отъ холмовъ Панцарлахти до нынѣшняго центра города и Эспланады до сохранившихся до настоящаго времени восточныхъ валовъ города. Часть Сійканіеми тоже окружили стѣнами. Къ подобному усиленію обороны принудила великодержавная политика Востока. Сынъ Югана, Зигисмундъ продолжалъ работу своихъ предшественниковъ. Во время царствованія

этихъ монарховъ положеніе начальниковъ замка было еще самостоятельное. Но когда король Карль IX въ 1599 году приступомъ взялъ Выборгъ, онъ



Часть средневѣковаго Выборга на Водоворотной ул. № 4.

отнял у начальниковъ замка власть, такъ что съ того времени господствовала лишь его воля и королевская власть.

При царствованіи Густава II Адольфа Выборгъ совершенно потерялъ значеніе пограничной крѣпости,



т. к. Швеція послѣ новыхъ завоеваній значительно расширялась къ востоку, въ виду чего пришлось построить новыя пограничныя крѣпости ближе къ границѣ. Изъ этого слѣдовало, что крѣпостныя постройки во время царствованія Густава II Адольфа и его ближайшихъ наслѣдниковъ были приостановлены. Но это не повліяло отрицательно на развитіе самаго города. Въ особенности поощрялось



Выборгъ въ концѣ 16 вѣка.

стремленіе къ постройкѣ. Торговля тоже значительно поднялась, т. к. уже Густавъ Ваза далъ Выborgу особыя привилегіи, цѣль которыхъ была уменьшить торговлю союза Ганза и завлечь голландцевъ къ шведскимъ рынкамъ. Значеніе Выborgа какъ торговый городъ для торговли съ Россіей уменьшилось съ 17-го столѣтія, когда у Невы возросталъ городъ Нюень, куда скоро перемѣстился центръ торговли съ Россіей.

Еще въ началѣ 17-го вѣка германское населеніе

благодаря высшей цивилизаціи и трудоспособности занимало господствующее положеніе въ Выborgѣ, но въ то же время начало возрастать вліяніе переселившагося шведскаго элемента, но финское населеніе и впредь оставалось въ сторонѣ. Уже въ то время начались тренія между элементами разныхъ національностей, которыя отрицательно отзывались на развитіи города.

Городъ все еще продолжалъ строить такимъ же неправильнымъ порядкомъ какъ въ средніе вѣка. Перемены въ этомъ отношеніи вызвали пожары 1627-го и 1628-го годовъ, которые даже не пощадил и старой церкви города Выborgа. Послѣ массы препятствій и пожертвованій опять удалось привести въ порядокъ старый соборъ. Въ то же время была окончена постройка монастырской церкви сѣраго братства. Эти церква значительно улучшили внѣшній видъ города.

Петру Браге въ это время поручили выработать планъ для города. Согласно сему въ старой крѣпостной части находились пять продольныхъ и пять поперечныхъ улицъ. Но эта новая система не увѣчалась успѣхомъ, и пожаромъ 1632 года опять было уничтожено около 300 домовъ. Только послѣ этого пожара старой крѣпостной части предали тотъ видъ, который онъ сохранилъ до настоящаго времени. Тогда образовались тѣ узкія, правильныя и крутыя улицы, возлѣ которыхъ находимъ сохранившіеся съ того времени дома.

Благодаря болѣе правильному строительному уставу 17-го вѣка и архитектура значительно поднялась. Богатые граждане построили дома изъ



камня. На другой сторонѣ тогдашней ратушной площади противъ замка построили красивую, помѣстительную каменную ратушу. Она въ то время представляла собою самое большое зданіе города.

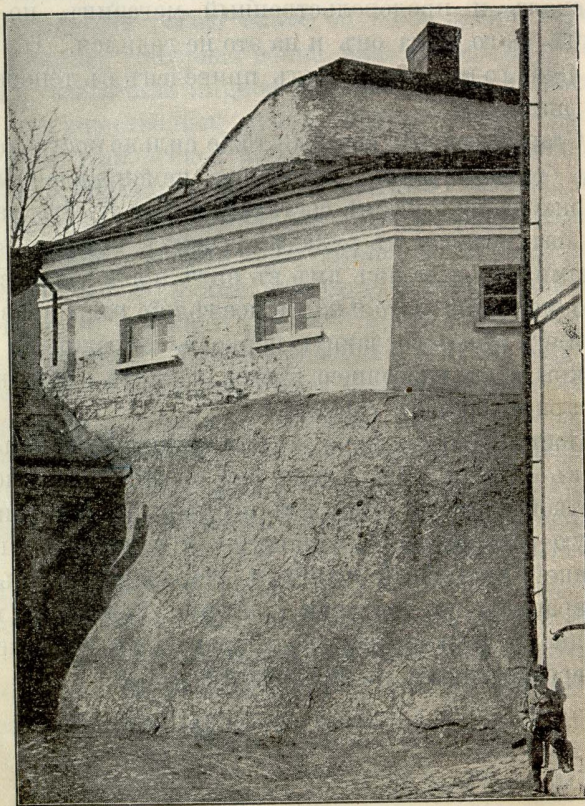
Великая сѣверная война, начавшаяся въ 18-омъ вѣку, покончила мирное развитіе города, потрясавъ его могущественной рукой. Теперь отчасти распущенной Выборгской крѣпости опять пришлось стоять защитницей Финляндіи противъ грозящей бури съ востока. Въ 1706—1710 годахъ приступили къ послѣднему исправленію крѣпости, но мѣстными средствами и силами уже было невозможно исправить того, что было упущено почти въ теченіи цѣлаго столѣтія. Набѣгъ русскихъ въ 1706 году удался отбить, но когда его въ 1710 году обновили, геройскому намѣстнику Магнусу Шернстролу послѣ трехмѣсячной мужественной обороны пришлось сдаваться. До этого замокъ съ укрѣпленіями и городъ были огнемъ русскихъ превращены въ развалины. Сине-желтый шведскій флагъ 13-го іюня 1710 года былъ спущенъ съ башни лихого Торкеля Кнутсона и послѣдствіемъ было что Выборгъ съ окрестностью, въ Нюштадтскомъ мирѣ отъ 1721 года былъ присоединенъ къ Россійской Имперіи, къ которой онъ принадлежалъ около ста лѣтъ.

Торговля Саволакса и Карелии, шедшая прежде черезъ Выборгъ, искала себѣ новый путь, въ виду чего значеніе Выборга, какъ торговый городъ, значительно уменьшилось.

Выборгскій замокъ какъ и другія, пострадавшія отъ огня общественныя зданія оставались неисправленными. Замокъ сперва превратили въ арсеналь и продовольственный магазинъ, но въ концѣ 18-го вѣка онъ и на это не годился. Только въ 1890 году замокъ былъ приведенъ въ теперешній видъ.

Старый соборъ, который тоже сильно пострадалъ отъ бомбардировки, оставался неисправленнымъ и приходъ не былъ въ состояніи починить его, такъ что онъ остался въ рукахъ русскихъ, которые временами пользовались имъ въ видѣ продовольственного магазина и только въ послѣдніе годы превратили его въ православную церковь. Колокольня же церкви и въ настоящее время служитъ подзорной пожарной башнею города.

Пострадавшее зданіе ратуши немного справили, но въ 1738 и 1793 годахъ оно отчасти сдѣлалось жертвой пламени. Когда въ послѣдствіи построили новую ратушу на Панцарлахтской половинѣ у нынѣшней ратушской площади, старая ратуша была превращена въ почтовую контору. Только въ послѣднемъ десятилѣтіи она исправлена и увеличена и переобразована въ Выборгскій музей.



Старый каменный домъ на Скотоворотной  
улицѣ 5.

Новый пожаръ въ 1793 году, во время котораго сгорѣло 176 домовъ, еще болѣе возбудилъ предприимчивость. Уже раньше Императрица Екатерина II основала городскую думу, которая усердно заботилась объ украшеніи города постройкою новыхъ домовъ. Въ эти времена улицы мостили и въ той части города, которую называли „Валомъ“, устроили теперешнюю ратушную площадь. Тогда же была построена русская церковь и рядомъ съ ней домъ городской головы, который теперь образуетъ помещеніе для Гофгерихта, и деревянную городскую управу. Послѣ пожара 1795 года городскую управу перестроили изъ камня. Это зданіе до настоящаго времени сохранилось, хотя оно значительно увеличено и отчасти перестроено. Въ то же время была построена нѣмецко-шведская или Петро-Павловская церковь.

Во время царствованія Императрицы Анны Выборгъ опять былъ превращенъ въ важный военный и укрѣпленный городъ, т. к. въ 1730 году начали строить обширные валы. Форштатъ Сійканими превратили въ укрѣпленную позицію, на которой былъ построенъ сильный фортъ подъ названіемъ Крона Св. Анны, который являлся пограничнымъ укрѣпленіемъ къ западу, при чемъ старыя шведскія укрѣпленія были усилены.

Въ это время германскій элементъ сильно увеличился, при чемъ въ городъ появилось и много русскихъ, такъ что въ Выборгѣ было много жителей разныхъ національностей.

То обстоятельство, что граждане города были подчинены власти русских губернаторов, не уменьшило их стремления сохранить старья справа со шведских временъ. Это конечно вызвало тренія съ нѣкоторыми губернаторами и между политическими партіями, изъ которыхъ одна болѣе либеральной и выдержанной политикой стремилась подѣйствовать на власти.

Новое время опять наступило для Выборга, когда городъ въ 1812 году былъ присоединенъ къ Финляндіи. Съ этого времени городъ огромными шагами пошелъ впередъ. Его промышленность и торговля грандіознымъ образомъ развились. Въ 1839 году въ Выборгѣ былъ основанъ третій Гофгерихтъ Финляндіи.

Историческимъ для Выборга является 1856 годъ, въ которомъ были закончены работы по постройкѣ Сайменскаго канала, посредствомъ котораго Выборгъ имѣетъ непосредственное сообщеніе со внутренними частями Саволакса и Карелии.

Результатомъ улучшенія сообщенія получился, что Выборгъ теперь слѣдуетъ считать однимъ изъ главнѣйшихъ промышленныхъ и торговыхъ городовъ страны.

Выросли новыя красивыя части, въ которыхъ построили красивые каменные дома. Форштаты такъ сильно выросли, что Выборгъ, въ которомъ 100 лѣтъ тому назадъ было всего 3,000 жителей, теперь, въ началѣ 20-го вѣка считаетъ 50,000 лицъ, съ включеніемъ форштатовъ.

Ни одинъ городъ въ Финляндіи такъ богатъ событіями какъ Выборгъ и ни въ одномъ не имѣлось

жителей столь разныхъ національностей. Несмотря на свое пестрое прошлое, послѣднее столѣтіе превратило Выборгъ въ совершенно національный финскій городъ,

## Нынѣшній Выборгъ.

Послѣ того, какъ постройка Карельской желѣзной дороги была окончена, Выборгъ превратился въ узелъ дорогъ, не только соединяющихъ Петро-

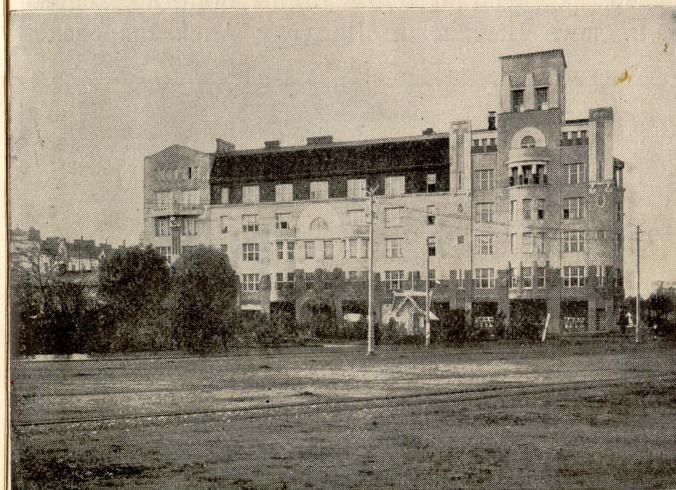


Выборгскій вокзалъ.

градъ съ Гельсингфорсомъ, но являющимся и опоромъ Карельской дороги, которую недавно удлиннили до посада Нурмесъ у сѣвернаго берега озера Пиелисъ-ярви. Въ виду этого, Выборгскій вокзалъ является довольно важной центральной станціей,

отъ которой ежедневно отправляется около 100 поѣздовъ въ разныя направленія, изображая изъ себя проходную станцію ежегодно возрастающаго числа туристовъ.

Прибывъ къ Выборгскому вокзалу невольно обратишь вниманіе на его оригинальную и вмѣстѣ

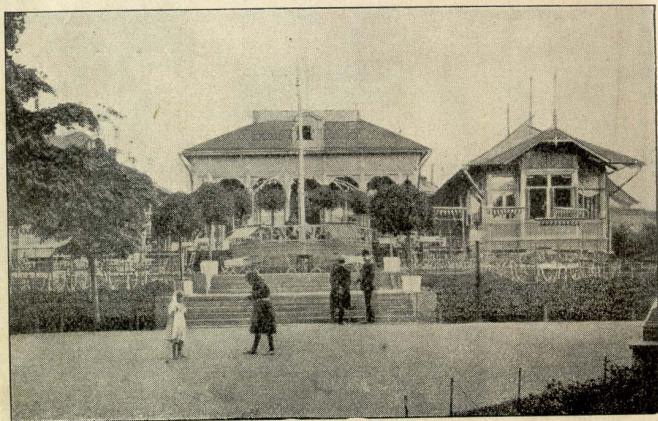


Бывшій домъ Петинена.

съ тѣмъ красивую архитектуру, въ которой особое впечатлѣніе составляютъ большія арки изъ краснаго гранита. Вокзалъ, который построенъ по чертежамъ архитектора Э. Сааринена, безусловно является однимъ изъ изящнѣйшихъ и самыхъ красивыхъ вокзаловъ сѣверныхъ странъ.

Выходя изъ вокзала нѣсколько шаговъ, въ юго-западномъ направленіи начинается широкая, пря-

мая, обсаженная деревьями Александровская улица, идущая мимо залива Салаккалаhti до самого Выборгскаго залива. На правой сторонѣ сѣвернаго конца улицы начинается скверъ Салаккалаhti, черезъ который проходитъ гаваньская желѣзнодорожная вѣтвь и дорожки до торговаго рынка. Противъ сквера на лѣвой половинѣ улицы видимъ красивый т. н. домъ Пьетинена. На углу Александровской

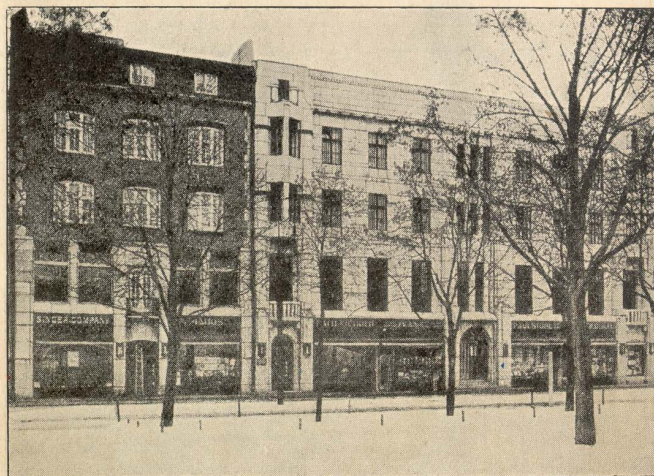


Эспланадъ Павильонъ.

улицы и улицы Салаккалаhti возвышается гостиница Бельведеръ.

На серединѣ Александровскую улицу пересѣкаетъ главная улица города, а. и. Торкельская улица, которая начинается у торговаго рынка и идетъ въ юговосточномъ направленіи до самаго края города. У этой улицы расположены Эспланада города. Тамъ гдѣ прежде находились валы,

теперь можно гулять въ тѣни красивыхъ, могущихъ деревьямъ или сидѣть въ бесѣдкахъ и любоваться надъ красивыми цвѣтами, посаженными въ многихъ мѣстахъ эспланады, юговосточный конецъ которой проходитъ до Екатерининской улицы. Въ серединѣ парка, недалеко отъ угла Александровской и Тор-



Домъ Коммерческаго Банка.

кельской улицѣ чудный лѣтній ресторанъ, т. н. Эспланадъ-Павильонъ, съ красивой терассы котораго имѣемъ прекрасный видъ вдоль Александровской и Торкельской улицѣ и у котораго ежедневно играетъ Выборгскій духовой оркестръ. Благодаря парку и музыкѣ, Торкельская улица является главнымъ мѣстомъ для прогулки. Изъ домовъ возлѣ этой улицы стоитъ обращать вниманіе на

дома Коммерческаго, Національнаго и Финскаго банковъ.

Доходя до торговаго рынка, передъ нами лежитъ старый Выборгъ. На серединѣ площади ви-



Статуя Торкеля Кнутсона (Torgkela Knutsson).

димъ т. н. „круглую башню“, которая во время царствованія короля Густава Ваза, была построена для защиты Карельскихъ воротъ. За этой знаменитой башней стоитъ домъ Сѣвернаго банка. На сѣверной половинѣ площади находится новый крытый рынокъ, т. н. „Халлы“. Пройдя по рыночной улицѣ мимо дома Сѣвернаго Банка, на правой сторонѣ улицы видимъ домъ Союзнаго банка, отли-

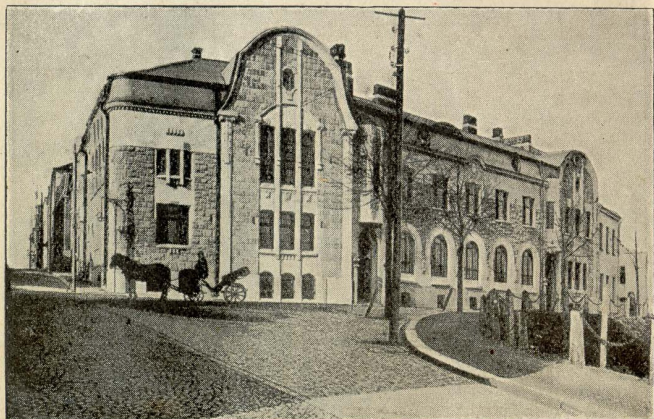
чающійся довольно красивой архитектурой. Противъ этого банка находится т. н. „парадный плацъ“, на которомъ то упражняются русскія войска, то играютъ дѣти. У сѣвернаго края этого плаца въ тѣни старыхъ деревьевъ мы видимъ Петро-Павловскую церковь, принадлежащую шведскому и нѣмецкому приходамъ.



Торговья ряды, т. н. „Халлы“.

Вдоль южнаго края параднаго плаца идетъ Екатерининская улица, которую въ древніе времена называли Королевскою улицей. Эта улица тоже одна изъ главныхъ улицъ города. Югозападная часть улицы, которая еще находится на указанномъ для нея Петромъ Браге мѣстѣ въ самой старой части города, довольно узка и по обѣимъ сторонамъ древніе дома дружно стоятъ рядомъ съ зданіями мод-

наго типа. Древность этой части доказывают пересѣкающіе Екатерининскую улицу переулки, какъ напр. улицы Чернаго и Сѣраго братства и Водяныхъ воротъ, имена которыхъ сохранились съ древнѣйшихъ временъ. Проходя по этимъ переулкамъ и въ особенности заглядывая во ихъ двора можно видѣть весьма престарѣлые каменные



Торговый домъ Хакманъ и Ко.

дома, изъ которыхъ многіе изъ среднихъ вѣковъ. За упомянутыми выше улицами Екатерининскую улицу пересѣкаютъ Епископская улица и Церковная улица, являющаяся продолженіемъ первоупомянутой. На углу возлѣ этой улицы находится гостинница Андреа. Впрочемъ возлѣ этихъ пересѣкающихъ улицъ масса древностей.

Съ Екатерининской улицы видна часть остатковъ построеннаго въ готскомъ стилѣ собора. За

его стѣнами въ 17-мъ вѣку раздались звуки перваго органа въ Финляндіи. Его стѣны украшали прекрасные щиты и въ находящейся подъ поломъ подвалъ клали трупы высокопоставленныхъ лицъ города. Предполагаютъ что тамъ и находится могила епископа Михаила Агриколы, хотя не удалось установить мѣсто его расположенія. Находящаяся у конца Екатерининской улицы старая ратушная площадь пожалуй всетаки богаче всего



Православный соборъ.

историческими событіями. Въ ея юговосточномъ углу находится старая ратуша съ 17-го вѣка, хотя она перестроена и нынѣ превращена въ музей. Передъ музеемъ стоитъ памятникъ Торгеля Кнутсона, работы Вилле Вальгрена. Художникъ поставилъ памятникъ съ рукой у меча со взоромъ на основанный имъ замокъ, находящейся на островѣ передъ нимъ. У отверстія окружающаго площадь вала находятся два памятника, изображающіе тор-



говлю и промышленность. Продолженіемъ Екатерининской улицы является Абоскій мостъ, ведущій въ западный форштатъ.

Съ моста удобно осматривать замокъ. Его стѣны по мѣстамъ прямо опускаются въ воду. Замокъ, который послѣ владѣнія имъ русскими надолго былъ оставленъ въ разваленномъ видѣ, теперь перестроенъ, такъ что наружность его теперь почти одина-



„Societe“ и Городская Ратуша.

кова какъ въ 1710 году. Внутренняя обстановка за то современная и всѣ древнія памяти уничтожены. Башня Св. Олега, которая возвышается 50 метровъ надъ червертымъ этажемъ замка, приведенъ въ первоначальный видъ. У входа въ замокъ еще сохранился менѣе красивый домъ со шведскихъ временъ, въ которомъ жили градоначальники.

На другой сторонѣ Абоскаго моста начинается бывшая часть Сійканиеми, нынѣ Крона С. Анне, на западной границѣ которой находятся старыя

шведскіе валы, нынѣ отчасти разваленные. По лѣвой сторонѣ, на горкѣ не далеко отъ конца моста русскіе возвысили памятникъ завоевателя Выборга, царя Петра Великаго. Вся часть Сійканиеми окружена казармами и другими военными строеніями.

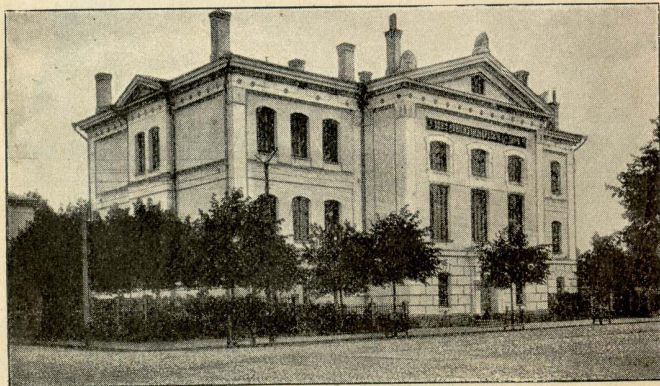


Финская Лютеранская кирка городского прихода.

Возвратившись изъ С. Анненской части, перейдя мостъ повернувъ на лѣво, мы находимся въ окруженномъ валами старомъ городѣ. Валы превращены въ прогулочныя дороги возлѣ которыхъ видимъ цѣлый рядъ старыхъ и новыхъ каменныхъ

домовъ, изъ которыхъ слѣдуетъ обратить вниманіе на изящный домъ Хакмана и К:о.

Въ этой части, параллельно съ Екатерининской улицей въ сѣверной половинѣ идетъ Скотоворотная улица, а въ южной половинѣ Подзорная и Царская улицы. Возвращаясь обратно на Екатерининскую улицу, дойдемъ до т. н. новой ратушной площади. Вокругъ этой площади находятся построенные русскимъ правительствомъ дома, изъ



Шведская женская гимназія.

которыхъ дома ратуши и сосіете находятся у западнаго края. Въ этихъ домахъ находятся помѣщеніе для театра, спектаклей и вечеровъ. У южнаго края видимъ дома президента Гофгерихта и самаго Гофгерихта, бывший домъ губернатора и градоначальника. За ними находится шведскій лицей, входъ котораго съ Царской улицы. Почти на серединѣ плаца находится мѣстный русскій

соборъ. Къ востоку отъ собора видимъ русскую гимназію, народную школу и женскую гимназію.

Валы, бывшіе на этомъ мѣстѣ, нынѣ скрыты. На ихъ мѣстѣ построены дома и улицы, но въ южномъ направленіи у берега моря они еще отчасти уцѣлѣли. Съ гребня имѣемъ чудный видъ надъ заливомъ, который къ востоку длится до Панцарлахтскихъ укрѣпленій.



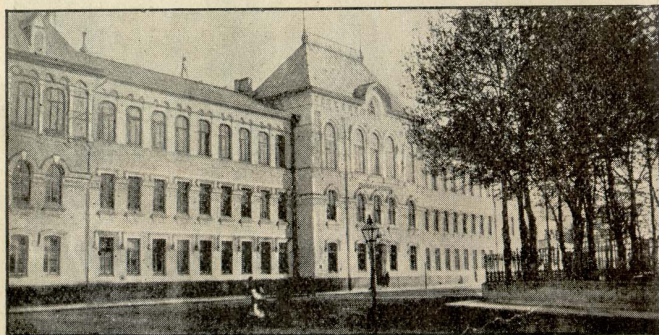
Почтамтъ.

У этихъ валовъ, въ югозападной части находится бывшая монастырская церковь, которая теперь служитъ церковью финскаго сельскаго прихода, своеобразная колокольня которой прежде служила подзорной сторожевой башней крѣпостного вала. Съ валовъ интересно слѣдить за оживленной жизнью въ гавани и на морѣ, при чемъ на другой сторонѣ узкаго залива на мысѣ Терваніеми видимъ

павильонъ мѣстнаго яхтклуба со стоящими передъ нимъ многочисленными яхтами.



Русская женская гимназія и городское 4 классн. училище.



Русское реальное училище.

На юговосточномъ углу Екатерининской и Александровской улицъ шведская женская гимназія, которая самая старая всей страны и основана въ

царствованіи императрицы Екатерины II въ 1780 году. Рядомъ съ гимназіей по Екатерининской улицѣ находится губернское правленіе, а слѣдующій домъ, проходя черезъ улицу Поссе, домъ губер-

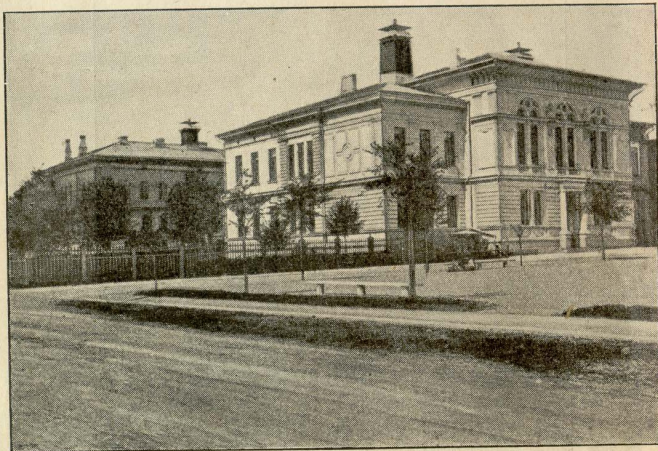


Памятникъ Михаила Агриколы.

натора. Противъ губернскаго правленія находится новый, изящный почтамтъ.

Въ скверѣ, противъ дома губернатора возвышается могущественная финская церковь. Передъ церковью находится памятникъ епископа Михаила Агриколы. Въ близи этой церкви находится боль-

шинство учебныхъ заведеній города. Противъ церкви, черезъ улицу Поссе, находятся большія финскія и шведскія народныя школы. По другой сторонѣ Екатерининской улицы, возлѣ улицы Поссе находится финскій реальный лицей, а на улицѣ Агриколы финскій лицей и финская школа для учениковъ женскаго и мужскаго пола. Передъ

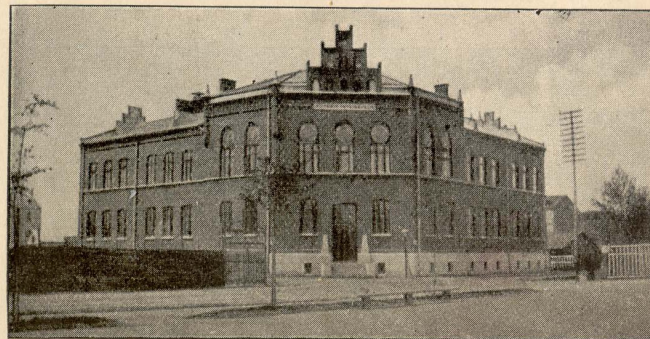


Финскій классическій лицей.

послѣднеупомянутыми учебными заведеніями обширный плацъ для спорта, которымъ пользуются ученики и общества спорта. У восточнаго края плаца находится новая Панцарлахтская эспланада, а поближе къ Екатерининской улицѣ новая халла для тенниса, противъ которой, на Екатерининской улицѣ новый изящный домъ Эдена, у пересѣкающей здѣсь Екатерининскую улицу, Вазаской улицы,

которая вдоль красиваго сада идетъ до плаца Краснаго колодца, въ сѣверномъ углу котораго находится городская библіотека съ читальнею.

Продолжаемъ обходъ по улицѣ, берущей начало у сѣверозападнаго угла плаца и дойдемъ до улицы



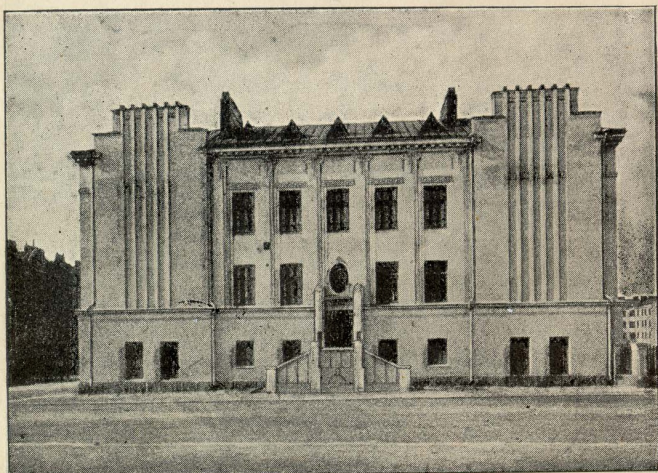
Финское старое совмѣстное училище.



Финская женская гимназія.

Репола, у которой намъ бросается въ глаза красный, гранитный домъ Хякли-Лаллукка.

Если же съ сѣверовосточнаго угла плаца Краснаго колодца пройдемъ по Петроградской улицѣ, мы немного проходя съ правой стороны видимъ финскую женскую гимназію, а на искосокъ за ней



Финское новое совмѣстное училище.

по другой сторонѣ маленькаго плаца новую финскую школу для учениковъ мужскаго и женскаго пола. Рядомъ же съ женской гимназіей находится народная школа Репола, а на искосокъ черезъ улицу домъ пожарной команды. Дальше, по Петроградской улицѣ, съ лѣвой стороны находится губернская больница, которая считается одной изъ наилучше обставленныхъ больницъ сѣверныхъ странъ.

На другой сторонѣ желѣзнодорожной полосы новая т. н. Папуловская часть. Сюда можно попасть по мосту, проходящему черезъ желѣзнодорожное полотно. Эту часть Папуловская улица раздѣляетъ



Домъ Выборгской городской Пожарной Команды.



Часть новаго Выборга на Лисей улицѣ.

на двѣ части. На правой сторонѣ находятся бывшія казармы финскаго стрѣлковаго баталіона, нынѣ занимаемыя русскими войсками. Къ востоку казарменный участокъ прилегаетъ къ территоріи губернской тюрьмы. По лѣвой сторонѣ улицы находятся частные дома, Сергѣевская табачная фабрика, а подальше отъ улицы, у залива Папула красивая женская „богадѣльня“. — Черезъ Папуловскій заливъ идетъ мостъ, ведущій на Папуловскую гору и въ паркъ.

Вокругъ Выборга нѣсколько форштатовъ. Къ западу, на другой сторонѣ Абоскаго моста форштатъ Нейциттіеми, гдѣ у пожарной площади находятся старыя могила и пригородъ Сорвали; здѣсь находится кладбище, заслуживающее вниманія благодаря массы древностей. Къ сѣверу находится Сауналахтиская часть, къ сѣверовостоку Пески и къ востоку фабричный районъ Хависъ, вокругъ мыльныхъ, глицериновыхъ и клеевыхъ заводовъ котораго находятся современныя жилища для рабочихъ. Форштаты вообще густо населены, но строенія незначительны, въ виду чего они особаго вниманія не заслуживаютъ.

## Окрестности Выборга.

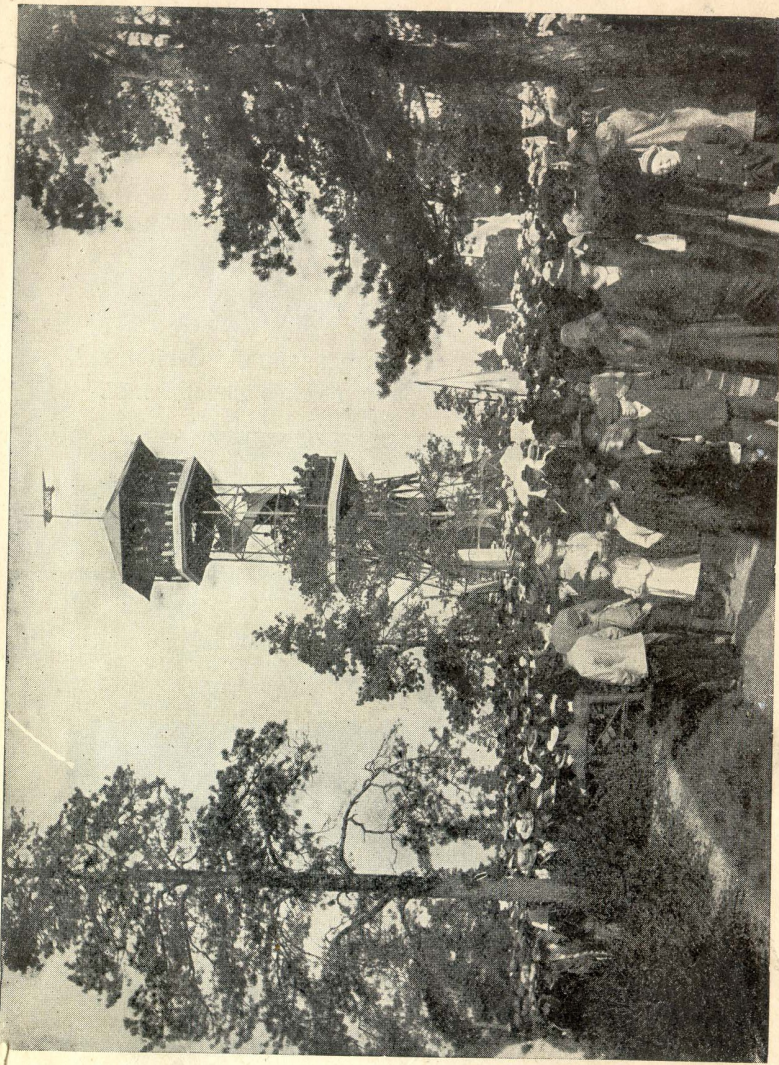
### 1. Папула, Гусніеми и Монрепо.

Характеръ мѣстности, окружающей Выборгъ, самый разнообразный, т. к. у самаго города имѣ-



Дорожка въ Папула.

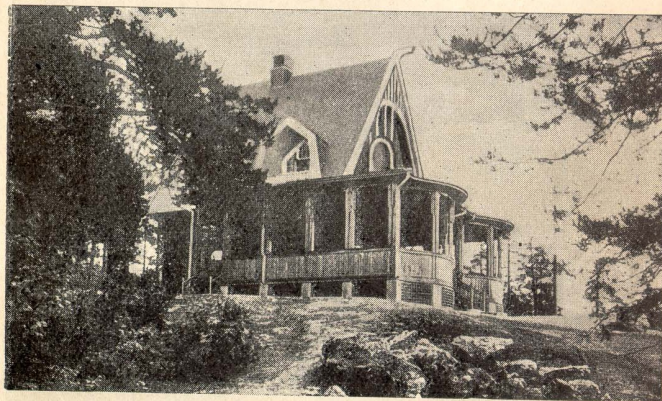
ются вершинки съ обширнымъ, завлекающимъ обзоромъ на окрестность. Берега разрѣзаны длинными заливами, на которыхъ имѣются хорошенькіе острова.



Башня въ Папула.

Въ Папула.

Съ горы Папула, лежащей въ паркѣ къ сѣверу отъ залива того же названія, имѣется самый прелестный видъ. По крутымъ дорогамъ можно добраться до довольно высокой вершинкѣ горы, съ которой виденъ весь городъ со всѣми форштатами и заливами. Здѣсь Выборгское отдѣленіе общества туристовъ построило желѣзную башню, благодаря которой обзоръ еще улучшился. Недалеко отъ башни



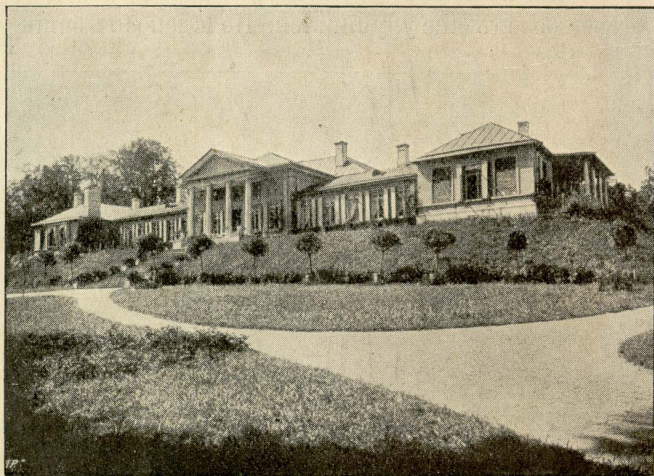
Ресторанъ на горѣ въ Папула.

упомянутымъ обществомъ построены ресторанъ, т. н. „Папуловскій навигионъ“. На этой горѣ находится еще построенный изъ гранита резервуаръ и водоподкачка города. Тутъ же находится и лыжная горка и т. н. „Бобслейхъ“ гора. Лѣтомъ здѣсь бывають спектакли подъ открытымъ небомъ.

Изъ Папула западная вѣтвь дорогъ ведетъ въ Гусніеми, лежащій у пролива, въ сѣверномъ концѣ залива Суоменведенъ похья. Въ паркѣ Гусніеми

тоже имѣется ресторанъ и плацъ для тенниса. Сюда можно изъ города и изъ Папула попасть на пароходъ, при чемъ плата изъ города 15 пенни а изъ Папула 10 пенни. Ызда всего 10 минутъ.

Самымъ красивымъ изъ окружающихъ Выборгъ мѣстъ, всетаки является паркъ Монрепо, который



Монрепо. Дача Барона Николаи.

находится у западнаго берега залива Суоменведень похья, тамъ гдѣ въ древніе времена пріѣзжіе торговцы обмѣнялись своими товарами. Сюда можно попасть черезъ С. Анненскую часть, или же по желѣзной дорогѣ до полустанціи Монрепо, отъ которой 3-хъ минутный путь до парка. Въ этомъ, художественно украшенномъ паркѣ мы можемъ познакомиться съ растительностью южной Финляндіи.

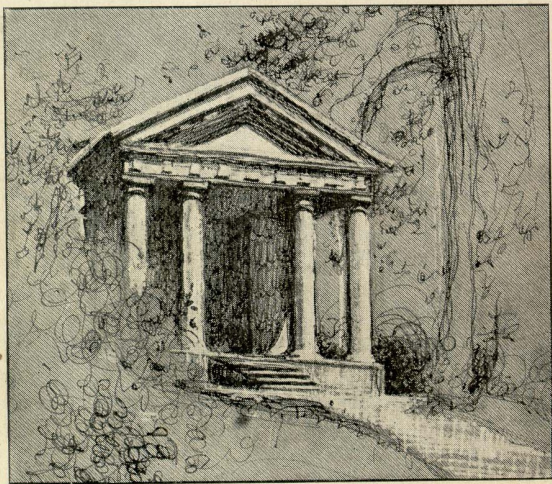
Изъ дачи владѣльца, построенной въ стилѣ древнихъ французскихъ замковъ, мы по столбчатой аллеѣ идемъ въ самый паркъ, въ которомъ чере-



Памятникъ Вяйнямейнена.



дуются памятники и старинныя бесѣдки, привѣтствуя посѣтителя. На одномъ мѣстѣ у приступа горы видимъ ключъ съ кристаллической водой, которой питается свѣжій зеленый лугъ. Въ сѣверозападной части парка, между скалами въ хвойномъ еловомъ лѣсу тропинка насъ ведетъ къ памятнику описаннаго въ финскихъ былинахъ пѣвца Вайня-



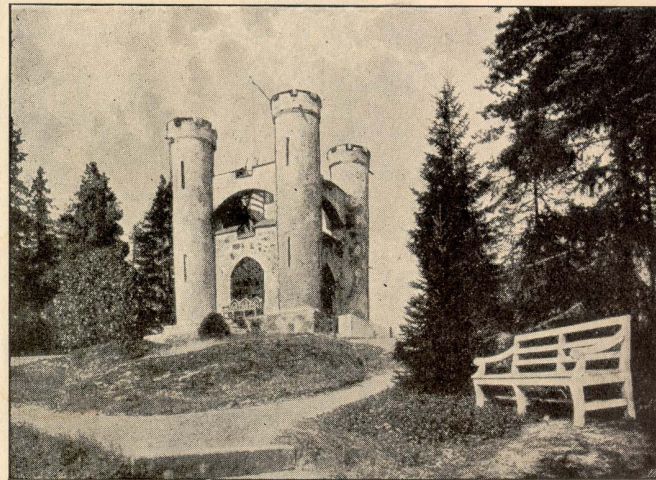
Уголокъ въ Монрепо.

мейнена со своимъ инструментомъ „кантеле“. Памятникъ издѣліе художника Юганнеса Таканена.

На красивомъ, отдѣленномъ узкимъ проливомъ островѣ, недоступномъ для посѣтителей парка, на вершинѣ Лудвигштейнъ, находится построенная въ нормандскомъ стилѣ часовня для лицъ рода бароновъ Николаи. Благодаря своей заключенности и недоступности этотъ красивый но мрачный островъ

производить именно впечатлѣніе „острова мертвыхъ“.

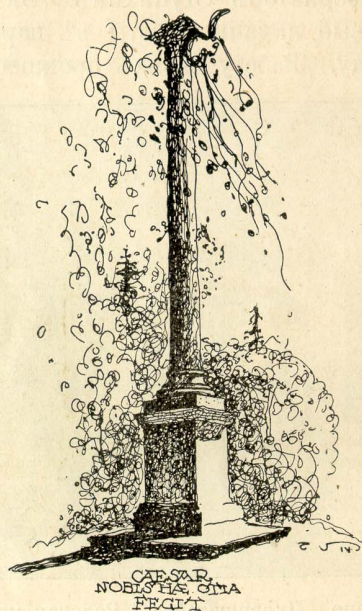
Посадки парка Монрепо уже довольно стары. Первымъ владѣльцемъ имѣнія былъ Выборгскій генералъ-губернаторъ Ступихинъ. Онъ и его супруга впервые начали работы въ паркѣ Монрепо въ 1770 году. Работу своихъ предшественниковъ



Монрепо. Лудвигштейнъ. Родовая могила.

продолжалъ Выборгскій намѣстникъ, принцъ Виртембергскій Фридрихъ. Послѣ него имѣніе подарили ученому Барону Людвигу Генриху фонъ-Николаи. Его сынъ Павелъ, который въ свое время состоялъ русскимъ министромъ при датскомъ дворѣ, какъ ни какъ является дѣйствительнымъ организаторомъ и основателемъ парка. Онъ скончался въ Монрепо въ 1866 году въ 89 лѣтнемъ возрастѣ.

Паркъ, который и въ настоящее время принадлежит Барону Николаи, за незначительную плату открытъ для публики ежедневно, кромѣ по вторникамъ и пятницамъ.



Колонна въ Монрепо.

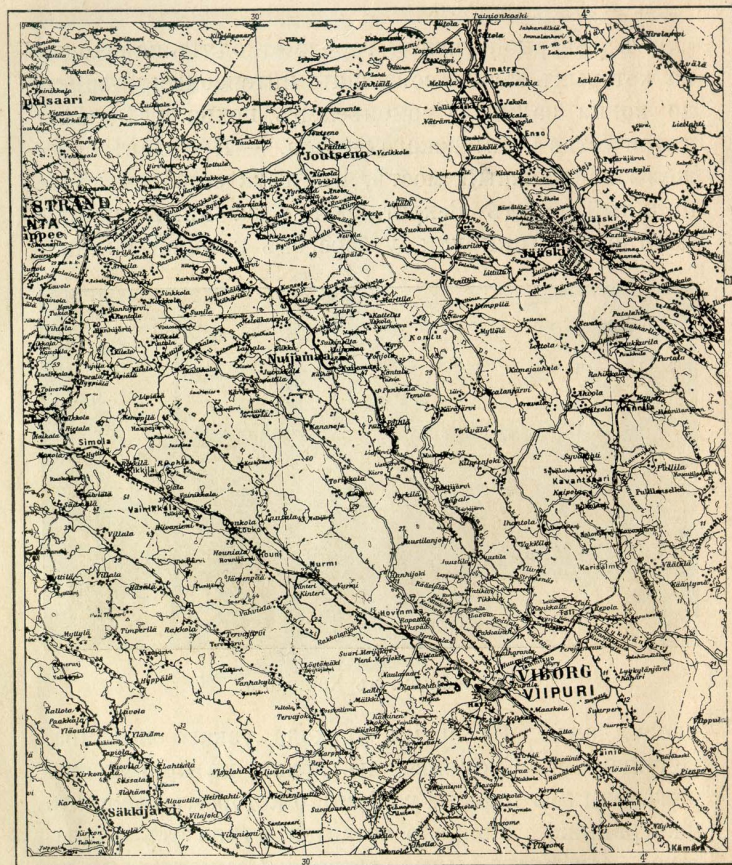
## 2. Окрестности Сайменскаго канала.

Съ сѣверной гавани города отходятъ пароходы, на которыхъ можно совершать интересныя поѣздки до конца залива Суоменведень похья, гдѣ находится устье Сайменскаго канала. — Проѣхавъ подъ желѣзнодорожный мостъ, съ лѣва остается лѣсопильный заводъ Векротниemi, а за нимъ дачная мѣстность Пикируки, у береговъ которой видимъ



Лечебница въ Конккала.

массу дачъ. Во время прохода узкаго пролива, ведущаго въ Суоменведень похья, на правой сторонѣ видимъ паркъ Гусниemi, о которомъ говорили уже раньше. Монрепо остается влѣво отъ фарватера. Проѣхавъ мимо острова Саммонсаари, на которомъ тоже много дачъ и за которымъ лежитъ извѣстное своимъ старымъ, живописнымъ паркомъ имѣнiе Коммерціи Совѣтника Хакмана „Хертвала“, мы послѣ 40 минутной ѣзды подъѣзжаемъ къ шлюзу



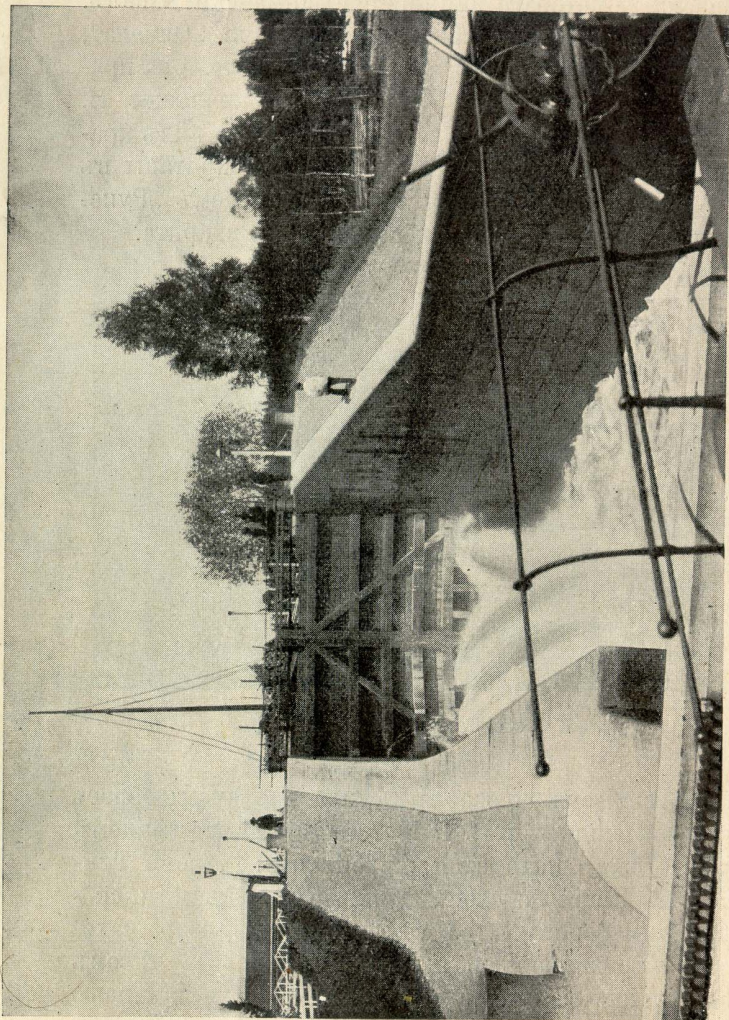
Карта окрестностей города Выборга, Иматры и города Вильманстранда.

Лавола, у котораго начинается Сайменскій каналъ. На лѣвомъ берегу канала видна дача „Оннела“, принадлежащая директору банка В. Роте, а на правомъ берегу имѣніе Лавола, принадлежащее И. Теслеву. Дальше вдоль канала видимъ рядъ красивыхъ дачъ, изъ которыхъ многія запрятаны въ хвойномъ лѣсу. — Изъ нихъ упоминаемъ „Руолинна“ вдовы коммерціи совѣтника Рихардта.



Часть Сайменскаго канала.

Доѣзжаемъ до озера Юстила, на лѣвомъ берегу котораго видимъ имѣніе Юстила. Въ юговосточномъ концѣ озера находится живописный островъ Тинкамонъ саари со своими узкими проливами и скалистыми берегами. У сѣвернаго края озера находится трехкамерный шлюзъ Юстила. На лѣвомъ берегу шлюза поставленъ памятникъ съ надписью фамилій всѣхъ лицъ, правленія и чиновниковъ,



Юстиский шлюзъ на Сайменскомъ каналѣ.

участвовавшихъ въ постройкѣ канала. Непосредственно у шлюза находится гостиница и постоянный дворъ Юстила, который имѣетъ телефонное сообщеніе съ Выборгомъ, Ряттиярви и Иматрой.

Въ виду того, что большинство идущихъ изъ Выборга пароходовъ останавливаются ниже шлюза Юстила, желающимъ продолжать поѣздку слѣдуетъ пройти пѣшкомъ до пароходовъ, лежащихъ выше шлюза. Проѣхавъ по каналу черезъ маленькое озеро „Парвилайнентъ“ мы проходимъ четыре шлюза доѣзжаемъ до озера Сяркярви. Съ сѣверовосточнаго края этого озера каналъ продолжается, при чемъ онъ здѣсь проходитъ черезъ узкій мысокъ, на одной сторонѣ котораго видимъ крутые скалы, а на другой хвойный лѣсъ, въ которомъ проглядываютъ дачи. У Тайшале мостъ соединяетъ оба берега канала. — Слѣдуя дальше доѣдемъ до живописнаго и богатаго островами озера Ряттиярви, у сѣвернаго конца котораго находится красивая дача, а у восточнаго пристань Ряттиля и гостиница того же названія, которая имѣетъ телефонное сообщеніе съ Выборгомъ и Иматрой. — Отсюда въ сѣверномъ направленіи идетъ дорога на всемірно извѣстный водопадъ Иматра, лежащій отсюда въ 36 километрахъ и куда можно проѣхать на автомобилѣ. Отъ Ряттиярви можно продолжать путь по каналу черезъ самыя живописныя мѣста. — Каналъ слѣдуетъ съ озера въ озеро и отъ шлюза до шлюза пока не доѣдемъ до Сайменскаго озера. — Путь отъ шлюза Мустола до Лауритсала замѣчательна тѣмъ, что каналъ здѣсь во весь путь проходитъ черезъ скалы. Изъ Лауритсала на паро-

ходѣ можно слѣдовать до Вильманстранда. На весь путь изъ Выборга до Сайменскаго озера требуется одинъ день. Изъ Вильманстранда можно по желѣзной дорогѣ черезъ станцію Симола попасть въ Выборгъ.

### 3. Окрестность побережья къ югу отъ Выборга.

Путешественникъ съ внутреннихъ странъ много теряетъ, если онъ пробывъ въ Выборгѣ, не познакомится со шхерами по близости города. Въ два дня вполне можно познакомиться съ побережьемъ отъ Ведерлакса черезъ Выборгъ до Біоркь-э. Безпрестанно отъ пристани у Абоскаго моста направляются пароходы къ этому побережью. Опишемъ главныя линіи:

#### *Выборгъ—Пийспансаари.*

На этой линіи пароходъ заѣзжаетъ въ Верксаари, Вьеревясаари, Хаканіеми, Кесямаа и Маяніеми. Идя съ острова на островъ и съ залива въ заливъ, пароходы проходятъ по довольно живописной мѣстности.

#### *Выборгъ—Раухалахти.*

Эта линія тоже проходитъ по довольно живописной мѣстности. На ней пароходъ прилегаетъ къ пристанямъ у Війсансаари, Петяясаари, Мая-

ніеми, Хорттана, Веняянсаари, Котаніеми и Тамминіеми.

Еще болѣе интересной, чѣмъ вышеупомянутыя линіи, является линія

#### *Выборгъ—Самола.*

Здѣсь природа щедро надѣлила мѣстность красотой. Вертлявыя заливы и очаровательныя группы острововъ чередуются. На этомъ пути слѣдующія пристани: Лиханіеми, Хонкасаари, Таммисаари, Тойвола, Маркеловъ, Пирттиніеми, Отсакорвенсаари и Поуканіеми.

Какъ болѣе длинный путь рекомендуется линія

#### *Выборгъ—Макслахти.*

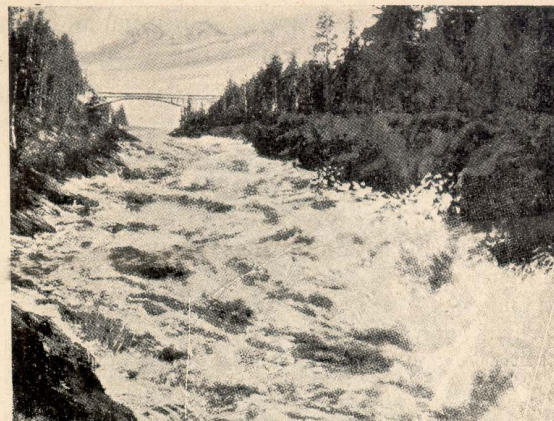
Этотъ путь, который займетъ часа три, проходитъ мимо Лиханіеми, гдѣ онъ поворачивается къ юговостоку, проходя по живописнымъ узкимъ проливамъ между интересными группами острововъ, изъ которыхъ особенно выдѣляется островъ Лууринсаари со своимъ красивымъ дубовымъ паркомъ. Островъ, составляющій часть имѣнія Кирьела, принадлежитъ госпожѣ Э. Нобель. Послѣ остановки у пристаней Тапіола, Питкясаари, Пентиніеми, Ніемеля, Нокко и Пятиля мы подъѣзжаемъ къ деревнѣ Ваахтола, гдѣ находится церковь прихода С. Іоганнесъ. Отсюда пароходъ слѣдуетъ въ Макслахти, заѣхавъ до этого къ многимъ пристанямъ.

Всѣ описанныя выше линіи слѣдуетъ причитать къ линіямъ по внутреннимъ шхерамъ, такъ какъ по нимъ прикосновенія съ открытымъ моремъ не имѣются. Линіи же

*Выборгъ—Біоркэ-э, Выборгъ—Терваіоки—Вилаіоки и  
Выборгъ—Ведерлакэ*

уже отчасти находятся въ наружномъ фарватерѣ. Всѣ эти линіи идутъ вмѣстѣ до Тронгсунда, что наружная гавань Выборга. Во время навигаціоннаго сезона тамъ жизнь очень оживленная. Множество иностранныхъ судовъ здѣсь по обѣимъ сторонамъ Тронгсундскаго пролива и возлѣ многочисленныхъ острововъ торопливо выгружаютъ и нагружаютъ товары. Тронгсундскій проливъ съ обѣихъ сторонъ сильно укрѣпленъ, что насъ напоминаетъ о томъ, что мы находимся у вѣзда въ крѣпостной городъ.

Отъ Тронгсунда путь поворачивается къ юго-востоку, гдѣ мы за островомъ Туппурансаари попадаемъ въ открытое море. Идущіе же въ Вилаіоки и Ведерлакэ пароходы поварачиваютъ здѣсь къ западу. Въ особенности по линіи въ Ведерлакэ путешественникъ можетъ познакомиться съ очаровательной натурой наружныхъ шхеръ въ открытомъ Финскомъ заливѣ.

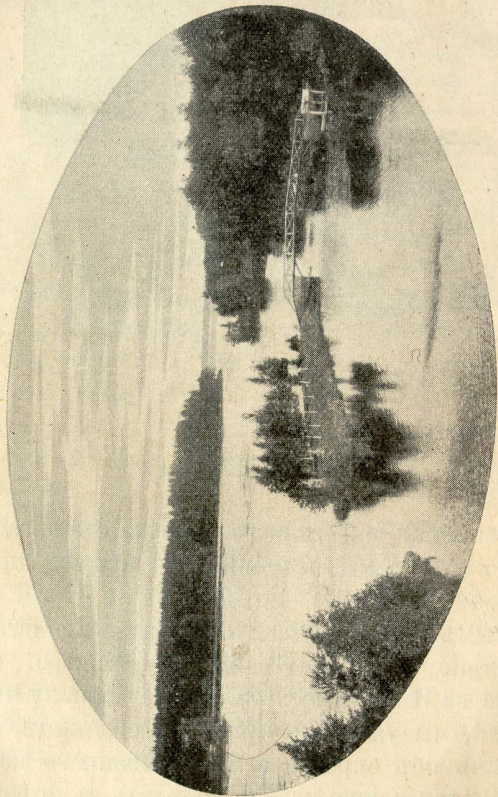


## Иматра.

Живописная окрестность города Выборга сдѣлала его удобнымъ исходнымъ пунктомъ для туристовъ.

Первымъ долгомъ слѣдуетъ совершить поѣздку къ всемірно извѣстному водопаду Иматра. Какъ проѣхать на Иматру по Сайменскому каналу черезъ Ряттиярви, мы уже описали на 55 страницѣ, когда была рѣчь объ окрестностяхъ названнаго канала. Но на Иматру можно удобно проѣхать съ поѣздомъ, что займетъ всего около двухъ часовъ времени. Въ началѣ желѣзнодорожный путь проходитъ по довольно однообразной мѣстности, но послѣ станціи Кавантсари, по близости которой видимъ хорошо

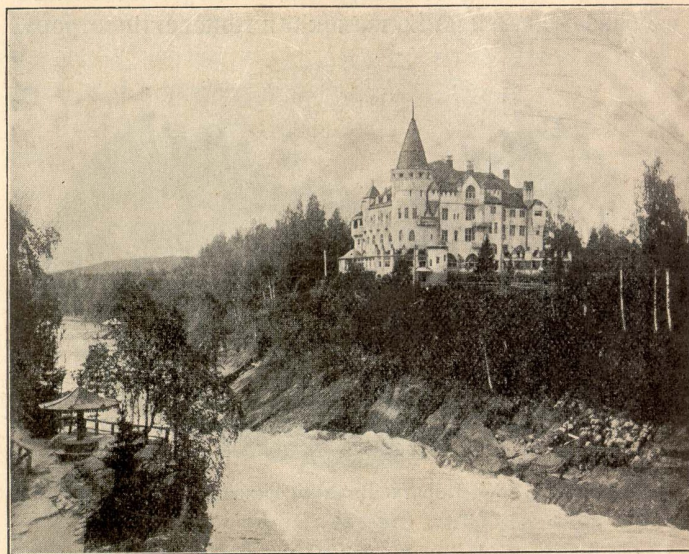
обработанныя поля, мѣстность принимаетъ болѣе  
завлекающій видъ. Продолжая путь, мы по рос-  
кошному мосту ѣдемъ черезъ могущественную рѣку



Рѣка Вуоксенъ у С. Андрэ.

Вуоксенъ. Сейчасъ же за рѣкой остановимся на  
станціи С. Андрэ, гдѣ имѣется буфетъ и простыя  
комнаты для пріѣзжающихъ. Изъ С. Андрэ можно  
совершать поѣздки по рѣкѣ Вуоксенъ до Ладож-

скаго озера, т. к. сейчасъ же по прибытіи поѣздовъ  
изъ Выборга отсюда отходятъ пароходы по рѣкѣ  
и каналу Пааккола, мимо водопада того же назва-  
нія въ Кивиніеми, знаменитаго своей поражающе  
живописной натурою. Въ Кивиніеми и вообще въ

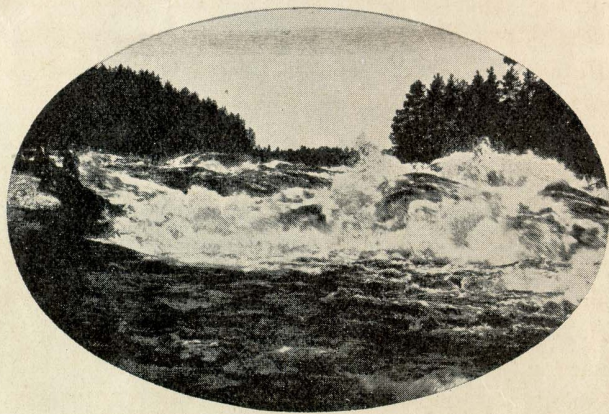


Правительственная Гостиница на Иматрѣ.

Вуоксенъ ловится много лососей. Берега рѣки  
довольно интересны и густо населены, въ особен-  
ности до церкви С. Андрэ, находящейся въ 5 вер-  
стахъ отъ станціи.

Изъ Кивиніеми можемъ продолжать путь съ  
пароходомъ черезъ озеро Суванто до Коукуніеми,  
что на восточномъ берегу этаго озера. Отсюда

остаётся всего 5 верстъ до устья рѣки Тайпале, какъ называютъ южное теченіе рѣки Вуоксенъ у выхода въ Ладожское озеро. Этотъ путь можно совершать и на лодкѣ, внизъ по водопаду Тайпале. Отъ Тайпале пароходъ „Конкордіа“ поддерживаетъ сообщеніе съ городами и селеніями у Ладожскаго озера, заѣзжая и на Валаамскій и Коневскій острова.



Порогъ Валлинкоски.

Со станціи С. Андрэ можемъ поѣхать и вверхъ по Вуоксенъ, до церкви прихода Яски, въ 13 верстахъ отъ С. Андрэ. И въ этомъ направленіи мѣстность очаровательна.

У станціи С. Андрэ желѣзная дорога въ сѣверо-западномъ направленіи развѣтвляется на Иматру. Въ 56 верстахъ отъ Выборга ѣдемъ мимо станціи Яски, въ близи которой находится церковь того же прихода и гдѣ черезъ рѣку Вуоксенъ возведенъ шикарный желѣзный мостъ длиною 220 шаговъ.

Проѣхавъ дальше минуемъ станцію Энсо и наконецъ доѣзжаемъ до Иматры, откуда желѣзнодорожная полоса идетъ до ст. Вуоксенниска, находящейся у Сайменскаго озера въ 7 верстахъ отъ Иматры.

Водный путь со ст. Вуоксенниска до водопада Валлинкоски полный маленькими водопадами и порогами, образуемыми при проходѣ рѣки черезъ хребетъ Салпаусселькя.

Первый порогъ уже тамъ, гдѣ рѣка Вуоксенъ беретъ свое начало въ Сайменскомъ озерѣ, а сейчасъ же послѣ него могущественный водопадъ Тайнионкоски. У этого водопада выросли большіе заводы, какъ то заводъ Торнаторъ и Финляндская электро-химическая фабрика. — Послѣ этого водопада рѣка образуетъ еще четыре порога, а потомъ расширяется до ширины 150 метровъ, протекая уже менѣе быстрымъ ходомъ. Но скоро она опять суживается до 19 метровъ, проходя между скалами, гдѣ обильная масса воды съ громадной силой бросается внизъ, образуя грандіозный водопадъ Иматра.

Ежесекундно около 500,000 литровъ воды бросаются внизъ по скользкому скалистому дну рѣки, образуя на протяженіи 850 метровъ паденіе въ 19 метровъ. За это время вода перемѣнила цвѣтъ и превратилась въ бѣлую, кипящую пѣну.

На правомъ берегу, на вершинѣ высокой, заросшей березами горкѣ находится шикарная гостиница. Правый берегъ пониже и скалистый. У самаго начала водопада узкій желѣзный мостъ соединяетъ оба берега.

Всюду съ береговъ, а въ особенности въ бесѣд-



кахъ на правомъ берегу, наблюдателю представляется незабвенная картина падающихъ съ большимъ грохотомъ грандіозныхъ водяныхъ массъ. Сказочно красивымъ является Иматра при освѣщеніи его по вечерамъ отъ 9—9½ электрическимъ прожекторомъ.

Еще верстѣ 20 рѣка сохраняетъ свое быстрое теченіе, образуя за Иматрой пороги Кюренкоски и Мюллюкоски и очаровательный водопадъ Валлинкоски.

## АПТЕКАРСКІЙ МАГАЗИНЪ

Торкельская ул. № 2 (у торгов. площади).  
Телефонъ 987.

**ОТДѢЛЕНІЕ:** Александровская ул. № 29  
(близъ ж. д. станціи).

**Полный запасъ** аптекарскихъ и Химическихъ товаровъ, Минеральныхъ водъ и Хирургическихъ инструментовъ.

**Спеціальный запасъ** лучш. заграничн. Духовъ, Мыла и Туалетныхъ принадлежностей.

**Анц. Общ. Выборгскій Аптекарскій Магазинъ.**

## Желѣзно-дорожное и пароходное сообщеніе.

### Движеніе поѣздовъ.

Всѣ поѣзда на востокъ (Петроградъ), на западъ (въ Гельсингфорсъ), на Иматру и въ Карелію (въ Сердоболь) отходятъ съ главной желѣзно-дорожной станціи, по дѣйствующему въ разное время года распisanію, которое прилагается къ этой книгѣ на отдѣльномъ листѣ. Всѣ поѣзда приходятъ также на главную станцію.

Въ *Петроградѣ* отходитъ среднимъ числомъ по одному поѣзду черезъ каждые два часа. На западъ и въ сторону Вильманстранда отходитъ около 10 поѣздовъ въ сутки; на Иматру также около 10 поѣздовъ въ сутки.

### Пароходное сообщеніе.

Въ Шйспансаари, Раухалаhti, Лиханіеми, Самола, Ніемеля, Ваахтола, Макслахти, Транзундъ, Тэрваіеки, Сяккіярви, Куркэла, Виролахти и Койвисто (Біёркэ) пароходы отходятъ *отъ пристани у Абоскаго моста.*

Въ Іустила, Ряттіярви и далѣе, по Сайменскому каналу въ Вильманстрандъ, Стъ-Михель, Нейшлотъ и Куопіо пароходы отходятъ отъ пристани въ *Съверной гавани*. — Съ той же гавани отходятъ маленькіе пароходы, поддерживающіе сообщеніе между Хіекка, Пикируукки, Хуусіеми, Папула и городомъ.

## Свѣденія о почтѣ и телеграфѣ.

### Почта.

*Главная почтовая контора*, на углу Екатерининской и Посеской улицъ, открыта ежедневно по буднямъ отъ 8 часовъ утра до 9 часовъ вечера, для продажи почтовыхъ марокъ. По воскреснымъ и праздничнымъ днямъ отъ 9—12 час. до пол. и 5—8 час. по полудни. Для отправленія простыхъ писемъ и посылокъ почтовая контора открыта ежедневно по буднямъ отъ 9 часовъ утра до 6 час. вечера. По воскреснымъ и праздничнымъ днямъ отъ 9—12 час. до пол. Приемъ почтовыхъ переводовъ и заказныхъ отправленій отъ 9 час. утра до 6 час. вечера. Почтово-сберегательная касса открыта ежедневно по буднямъ отъ 10—12 час. до пол. и отъ 4—7 час. вечера.

*Почтовое отдѣленіе на станціи желѣзной дороги* открыто ежедневно по буднямъ отъ 10 час. утра до 2 час. дня и отъ 4—6 час. вечера. По воскреснымъ и праздничнымъ днямъ отъ  $\frac{1}{2}$ 10— $\frac{1}{2}$ 12 час. дня. Продажа почтовыхъ марокъ производится отъ 10 час. утра до 2 час. дня и отъ 4— $\frac{1}{2}$ 7 вечера.

*Почтовое отдѣленіе на Екатерининской улицѣ*, въ домѣ № 6, открыто ежедневно по буднямъ отъ 10 час. утра до 2 час. дня и отъ 4—6 час. вечера. По воскреснымъ и праздничнымъ днямъ отъ 9—11 час. до пол.

*Почтовое отдѣленіе на Михайловской улицѣ*, въ домѣ № 4, открыто ежедневно по буднямъ отъ 9—11 час. до пол. и отъ 4—6 час. вечера. По воскреснымъ и праздничнымъ днямъ отъ 9—11 час. до пол.

*Почтовое отдѣленіе въ Коликкоймяки* открыто ежедневно по буднямъ отъ 9—11 час. до пол. и отъ 2—5 час. по пол. По воскреснымъ и праздничнымъ днямъ отъ 9—11 час. до пол.

*Лѣтнее Почтовое отдѣленіе въ Хіекка (VI—IX)*, открыто ежедневно по буднямъ отъ 10—12 час. дня и отъ 4—6 час. вечера. По воскреснымъ и праздничнымъ днямъ отъ 9—11 час. до пол.

### Телеграфъ.

*Главная телеграфная контора*, на Торкельской ул. 2. Телефонъ 10 56. Приемъ депешъ во всякій часъ дня и ночи.

*Отдѣленіе телеграфной конторы на станціи желѣзной дороги*. Приемъ депешъ во всякій часъ дня и ночи.

*Плата за депешы* по всей Финляндіи слагается изъ платы за каждое слово по 10 пенни и подешной платы 50 пенни. Въ Россію взимается подешной платы 15 коп. и за каждое слово въ телеграммѣ 5 коп.

Въ Англію	за каждое слово	47	пенни.
„ Данію	„ „ „	38	„
„ Швецію	„ „ „	22	„
„ Норвегію	„ „ „	31	„
„ Германію	„ „ „	28	„
„ Францію	„ „ „	35	„
„ Бельгію	„ „ „	38	„
„ Голландію	„ „ „	37	„
„ Италію	„ „ „	46	„
„ Швейцарію	„ „ „	43	„
„ Испанію	„ „ „	53	„
„ Португалію	„ „ „	57	„

## Свѣденія объ извозчикахъ, авто- мобиляхъ и трамваяхъ.

Такса для легковыхъ извозчиковъ въ  
г. Выборгѣ.

*Плата по разстоянію:* Городъ раздѣленъ на  
гири участка. Плата за ѣзду по разстоянію, въ предѣ-  
лахъ одного участка или двухъ участковъ 60 пенни,  
въ предѣлахъ трехъ участковъ 1 марки 20 пенни.

За ѣзду *отъ Вокзала* въ то время сутокъ, когда  
дневная такса дѣйствительна, слѣдуетъ платить  
извозчику, давшему свой номеръ дежурному по-  
лицейскому на ж. д. станціи, *добавочную плату*, сверхъ  
установленной таксы, въ размѣрѣ 25 пенни.

За ѣзду въ *Пикируукки, Монрепо* и *Сорвали* отъ  
ж. д. станціи 1 марка 80 пенни.

За ѣзду въ *Хуусіемми* и *Марковиλλα* отъ ж. д.  
станціи 1 марка 50 пенни.

За ѣзду на дачныя мѣста въ *Папула* отъ ж. д.  
станціи 90 пенни.

*Плата по времени:* За часъ ѣзды безъ остановки  
въ *предѣлахъ города* 3 марки. За полчаса или меньше  
ѣзды, въ *предѣлахъ города* 1 марка 80 пенни. За  
часъ ѣзды съ остановками, въ *предѣлахъ города* 2  
марки 40 пенни.

Тотъ, кто желаетъ *платить* за ѣзду *по времени*,  
обязанъ о томъ заявить извозчику до начала ѣзды.

За ночное время, т. е. съ 12 час. ночи до 8 час.  
утра, полагается *двойная плата*. За ѣзду *внѣ города*  
на мѣста, въ таксѣ не упомянутыя, платятъ по  
соглашенію (напр. въ Монрепо и обратно стоитъ  
отъ 3 марокъ до 3 марокъ 60 пенни, смотря по тому,  
какъ долго слѣдуетъ дожидать туриста).

Такса за ѣзду на таксомоторѣ въ чертѣ  
города.

За 1—3 персоны днемъ 70 пенни за конецъ пути  
до 600 метровъ, а свыше этого 10 пенни за каж-  
дый начатый конецъ пути въ 200 метровъ. За 4  
персоны и болѣе, ночью, или отъ станціи желѣзной  
дороги, послѣ отдачи номерной бляхи дежурному  
полицейскому, плата 70 пенни за конецъ пути до  
400 метровъ, а свыше этого 15 пенни за каждый  
начатый конецъ пути въ 200 метровъ.

## Трамваи.

Трамвайные вагоны ходятъ между Папульскимъ  
и Абовскимъ мостомъ и отъ станціи, на перекресткѣ

Александровской и Торкельской улицъ до Колик-койнмяки и обратно въ 7 1/2 минутъ.

Маршрутъ между Абовскимъ мостомъ и Выборгскимъ форштадтомъ, туда и обратно, трамвайные вагоны ходятъ въ 15 минутъ. Проездная плата въ одинъ конецъ пути 15 пенни.

#### Сохраненіе багажа.

Багажъ приѣзжающихъ берется на храненіе, за плату 10 пенни за мѣсто, въ особомъ отдѣленіи у большого вестибюля станціи желѣзной дороги.

#### Такса для носильщиковъ

на станціи желѣзной дороги 10 пенни съ мѣста, но въ виду дальняго разстоянія обыкновенно платятъ нѣсколько больше.

### Списокъ предпріятій и профессій.

#### Банки:

*Отдѣленіе Финляндскаго Банка*, на Торкельской ул. 2, открыто отъ 10—2 час. по полудни.

*Отдѣленіе Союзнаго Банка*, на Рыночной ул. 2, открыто отъ 10—3 час. по полудни, и по субботамъ отъ 10—2 час. по полудни.

*Отдѣленіе Національнаго Банка*, на Торкельской ул. 8, открыто отъ 10—1/24, и по субботамъ отъ 10—2 час. по полудни.

*Главная контора Торговаго Банка*, на Торкельской ул. 12, открыта отъ 10—3 часовъ по полудни.

*Отдѣленіе Сѣвернаго Банка*, на Карьяпортской ул. 19, открыто отъ 10—2 час. по полудни.

#### Книжные магазины:

Акц. Общ. Викторъ Хувингъ. Екатерининская ул. 11. Телефонъ 6 06.

Акц. Общ. Книжный Складъ. Торкельская ул. 16. Телефонъ 10 62.

Акц. Общ. Финская Книжная Торговля. Торкельская ул. 8. Телефонъ 2 28.

Книжный магазинъ А. Куханена. Торкельская ул. 20. Телефонъ 10 78.

Акц. Общ. Желѣзнодорожная Книжная Торговля. Продажа книгъ и газетъ на станціи желѣзной дороги. Телефонъ 15 07.

#### Фотографы:

Э. Н. Андерсѣнъ. Александровская ул. 25. Телеф. 9 99.

И. Индурски. Екатерининская ул. 23. Телеф. 2 47.

#### Магазинъ Фотографическихъ принадлежностей.

„Адамъ“ (И. П. Морицѣнъ). Александровская ул. 17. Телефонъ 10 11.

#### Парикмахерскія:

А. Бакманъ. Екатерининская ул. 22. Телеф. 4 45.

## Портные:

Карль Хашке. Рыночная ул. 4. Телефонъ 297.

## Финляндскій Кустарный Складъ

(влад. Ольга Юлѣнѣнъ). Александровская 31. Телефонъ 948.

## Бани

А. В. Жаворонкова. Вазаская ул. 19. Телеф. 437.

## Библиотеки и читальни.

## Библиотеки:

*Городская библиотека* на улицѣ Краснаго Колодца, въ домѣ № 6. Библиотека для чтенія и читальня открыты: въ будни отъ 10 час. утра до 8 час. вечера, и по воскреснымъ днямъ отъ 3—8 час. вечера. Лѣтомъ отъ 3—8 час. вечера, въ будни, и отъ 3—7 час. вечера по воскреснымъ днямъ.

*Русская бесплатная библиотека* помѣщается на Александровской улицѣ въ д. № 2, кв. 2, въ первомъ этажѣ, рядомъ съ Высшимъ Начальнымъ Училищемъ и открыта по вторникамъ и пятницамъ отъ 6—7 час. вечера и по воскреснымъ днямъ отъ 4—6 час. вечера.

*Библиотека рабочаго союза* помѣщается въ домѣ союза, на улицѣ Краснаго Колодца № 10. Открыта по воскреснымъ днямъ отъ  $\frac{1}{2}$  11—12 дня и по средамъ и пятницамъ отъ  $\frac{1}{2}$  8— $\frac{1}{2}$  9 вечера.

## Читальни:

*Городская читальня*, на улицѣ Краснаго Колодца 6, открыта по буднямъ отъ 10 час. утра до 8 час. вечера и по воскреснымъ днямъ отъ 3—8 час. вечера. Въ лѣтнее время читальня открыта отъ 3—8 час. вечера, по буднямъ, и отъ 3—7 час. вечера по воскреснымъ днямъ.

*Русская читальня* помѣщается вмѣстѣ съ библиотекою на Александровской ул. 2. Открыта для публики по субботамъ отъ 4—6 час. вечера, по воскреснымъ днямъ отъ 4—9 час. вечера и по прочимъ днямъ отъ 6—9 час. вечера.

*Читальня рабочаго союза*, на улицѣ Краснаго Колодца 10. Открыта ежедневно отъ 9 час. утра до 10 час. вечера.

Гостиницы и комнаты для  
пріѣзжающихъ.

Гостиница *Société* (акц. общ.) на Ратгаузской площади. 23 номера. Цѣны отъ 4 марокъ и выше. Номера не давно отремонтированы. Въ каждый номеръ проведенъ телефонъ. Завтракъ 1 марка 50 пенни, обѣдъ 3 марки и ужинъ (soupe) 4 марки. Телефоны: Швейцару 650 и въ Гостиницу 716.

*Эспланадъ Павильонъ* (В. Казубскій), въ городскомъ паркѣ, на углу Александровской и Торкельской улицы. Завтракъ 1 марка 50 пенни, обѣдъ

3 мар. 50 пенни и ужинъ (soupé) 4 марки. А la carte цѣлый день.

*Отель Андреа* (Отто Торень), на углу Екатерининской и Церковной улицъ. 42 номера. Цѣны отъ 4 до 15 маркъ. Завтракъ 2 марки и обѣдъ 3 мар. 30 п. А la carte цѣлый день. Телефоны: 2 13 и 6 75.

*Отель Бельведеръ* (Конст. Эренбургъ), на углу Александровской и Салаккалахтинской улицъ. 37 номеровъ. Цѣна отъ 4 до 14 марокъ. Завтракъ и ужинъ 1 марка 50 пенни, обѣдъ 3 марки. Телефоны: 75 и 2 09.

*Отель Выборгъ* (акц. общ.), у рынка, на углу Карьяпортской и Чорнагобратства улицъ. 16 номеровъ. Цѣны отъ 3 мар. 50 пенни до 12 марокъ. Завтракъ и ужинъ 1 мар. 50 пенни, обѣдъ 3 марки. Телефоны: 9 43 и 17 91.

Гостиница *Суоми* (Мимми Генрихсонъ), на Репольской улицѣ 9. 30 номеровъ. Цѣны отъ 2 марокъ 50 пен. до 8 марокъ. Завтракъ и ужинъ 1 марка 25 пенни, обѣдъ 1 марка 75 пенни. Телефонъ 5 75. Лифтъ.

Гостиница *Викторія* (И. Пильфлюктъ), Магнуская ул. 1 и Торкельская 18. 30 номеровъ. Цѣны отъ 2 марокъ 50 пенни до 8 марокъ. Завтракъ и ужинъ 1 марка 25 пенни, обѣдъ 1 марка 75 пенни. Телефонъ 1 39.

*Отель Пансионъ Карелия*. На улицѣ Ревонкату 4. Цѣна номеровъ: для одного человѣка отъ 2 мар. 50 пен. до 6 марокъ и для двоихъ отъ 6—12 марокъ. Телефонъ 2 16. Адресъ для телеграммъ: Лукандеръ.

### Кофейни и кондитерскія:

*Пурейайненъ*, Альфредъ, Торкельская ул. 4. Телефонъ 6 11. *Свартстрёмъ*, Эмиль, Екатерининская ул. 23. Телефонъ 6 54. *Викторія*, Торкельская ул. 18, 2:й этажъ. Телефонъ для заказовъ 13 09 и для публики 1 39.

### Автоматъ

на углу Торкельской и Маунуской улицъ.

## Общественныя зданія и достопримѣчательности города.

### Церкви.

Лютеранская Кирка финскаго городского прихода.

Лютеранская Кирка сельскаго прихода (бывшій монастырскій костель).

Кирка св. Петра (Петропавловская кирка Шведскаго и Немѣцкаго лютеранскаго прихода).

Старый кафедральный Соборъ (церковъ 8 финляндскаго полка), на Церковной улицѣ.

Русскій православный Соборъ.

Православная Ильинская церковь (близъ станціи желѣзной дороги).

Православная Петропавловская церковь.

Римско-католическій костель.

Православная Никольская церковь.

## Училища.

Финское Совмѣстное Училище.  
 Новое Финское Совмѣстное Училище.  
 Финское Женское Училище.  
 Финскій Реальный Лицей.  
 Финскій Классическій Лицей.  
 Городское Народное Училище (у городского парка).  
 Репольское Народное Училище.  
 Шведское Женское Училище.  
 Выборгскій Шведскій Лицей.  
 Русское Реальное Училище.  
 Русская Женская Гимназія.  
 Русское Высшее Начальное Училище.  
 Русское Народное Училище Памяти Графа С. И. Гейденъ.

## Достопримѣчательности города и памятники старины.

Выборгская Крѣпость.  
 Памятникъ Царю Петру Великому въ Петровскомъ паркѣ.  
 Памятникъ Тюркильса Кнутсона на площади Старой Ратуши (скульптора В. Валгрена).  
 Памятникъ Агриколы, передъ лютеранскою Киркою финскаго городского прихода (скульптора Э. Викстрѣма).  
 Южные Валы.  
 Карьяпортская или т. н. Круглая Башня.  
 Колокольня Старога Кафедральнаго Собора.  
 Выборгскій Музей у площади Старой Ратуши, напротивъ Крѣпости. Открытъ ежедневно по буд-

нямъ отъ 11—1 час. по полудни и по воскреснымъ и праздничнымъ днямъ отъ 12 до 3 час. по полудни. Завѣдующій Ректоръ Финскаго Классическаго Лицея, Антти Хэландеръ.

## Правительственныя Учрежденія и зданія крупныхъ предпріятій.

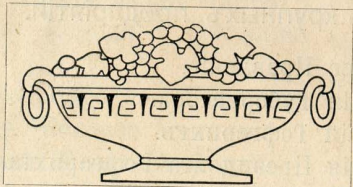
Губернское Правленіе.  
 Резиденція Губернатора.  
 Выборгскій Гофгерихтъ.  
 Резиденція Президента Гофгерихта.  
 Главная Почтовая Контора.  
 Эспланадъ Павильонъ.  
 Ратуша.  
 Домъ городской бібліотеки и читальни.  
 Домъ городской Пожарной Дружины.  
 Губернская Больница.  
 Домъ Финляндскаго Банка.  
 Домъ Національнаго Банка.  
 Домъ Торговаго Банка.  
 Торговый Домъ Хакманъ и К:о.  
 Торговый Домъ акц. общ. Хякли, Лаллукка и К:о.

## Парки.

Городской паркъ, Эспланадъ, по Торкельской улицѣ.  
 Папульскій паркъ на Папульской горѣ.  
 Паркъ Монрепо, въ которомъ находится статуя Финскаго національнаго героя Вяйнямѣйнѣнъ (скульптора I. Таканенъ).  
 Загородный паркъ Хуусніеми.

# Матти Орава

Гастрономическая, Фруктовая  
и Колоніальная Торговля.



Торкельская 12. Домъ Торговаго Банка (противъ  
Эспланады павильона). - Телефоны 13 62 и 4 74.

Присяжный  
переводчикъ

Александръ Михайловичъ  
**Садовниковъ.**

Екатерининская 37, кв. 20. Телефонъ 18 03.

Переводить съ финскаго языка на русскій  
и наоборотъ.

Исполняетъ порученія по всевозможнымъ  
дѣламъ.

Согласенъ на отъѣздъ.

Для личныхъ переговоровъ отъ 9 до 11  
час. утра и отъ 5 до 6 час. вечера.



ОТЕЛЬ СОСІЕТЭ

Въ г. Выборгѣ

на противъ Русскаго Собора

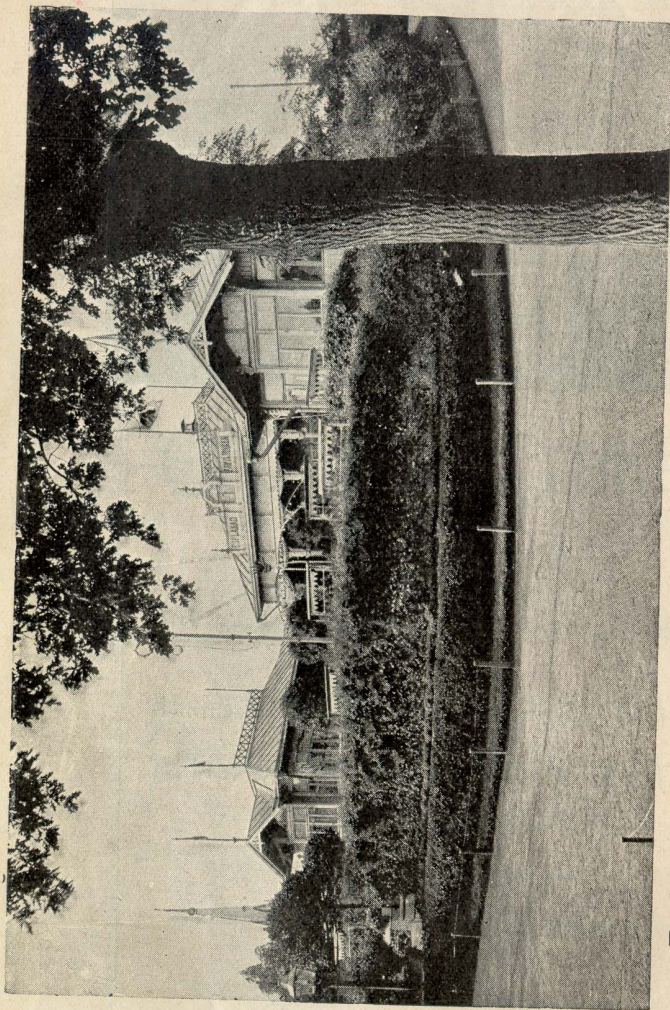
ТЕЛЕФОНЫ: Гостиницы 6 50, Ресторана 7 16

Рекомендуетъ почтеннѣйшей публикѣ  
ЧИСТЫЯ И УЮТНЫЯ КОМНАТЫ  
отъ 4 мар. и дороже

ПЕРВОКЛАССНЫЙ  
РЕСТОРАНЪ

Акціонерное Общество Сосіетэ





Посѣтители Города Выборга!

**I. КЛ. ЭСПЛАНАДЪ ПАВИЛЬОНЪ**

РЕКОМЕНДУЕТЪ Завтраки, Обѣды, Ужины.  
ЕЖЕДНЕВНО КОНЦЕРТЬ.

— Открытъ круглый  
годъ — Зимний Сады.

В. КАЗУБСКІЙ.

**LE PAVILLON DE L'ESPLANADE!**

P:R ORDRE. RESTAURANT D'ETE. P:R ORDRE.

JARDIN D'HIVER.  
OUVERT TOUTE L'ANNEE! - CONCERT TOUS LES JOURS.

PROPRIETAIRE  
V. KASUBSKIJ.

**ГОСТИНИЦА  
АНДРЕА**

**Г. ВЫБОРГЪ**

НА УГЛУ ЕКАТЕРИНИНСКОЙ  
И ЦЕРКОВНОЙ УЛИЦЪ  
ТЕЛЕФОНЫ: 6 75, 2 13 и 15 61

**ПЕРВОКЛАССНАЯ  
ГОСТИНИЦА**

КОМНАТЫ ДЛЯ ПРИѢЗЖАЮЩИХЪ,  
ПОМѢЩЕНІЯ ДЛЯ УПАКОВКИ, нѣ-  
сколько СТОЛОВЫХЪ, ОТДѢЛЬНОЕ  
ПОМѢЩЕНІЕ ДЛЯ КОФЕЙНИ и об-  
ширный общій ЗАЛЪ

Оркестръ почти круглый годъ

Съ почтеніемъ  
**ОТТО ТОРЕНЪ**  
владѣлецъ

ПЕРВОКЛАССНАЯ  
ГОСТИНИЦА и РЕСТОРАНЪ  
**БЕЛЬВЕДЕРЪ**  
ВЪ ВЫБОРГЪ

Посѣщается высшей русской аристократіей. Лучш. центральное расположеніе, вблизи вокзала и пароходной пристани на ИМАТРУ. Ванны. Садъ при гостиницѣ. Хорошо говорятъ по русски. Экипажъ у вокзала.

ТЕЛЕФОНЫ 2 09 и 75

КОНСТАНТИНЪ ФРАНЦЕВИЧЪ  
**ЭРЕНБУРГЪ**

**Гостиница Выборгъ**  
въ ВЫБОРГЪ.

Завтраки, обѣды, ужины и закуски.

Первоклассные номера.

Хорошій бильярдъ.

Телеф. 943 и 1791.

ВНИМ! Въ каждый номеръ проведенъ телефонъ.

А. ТАРВАЙНЭНЪ.

ГОСТИНИЦА ДЛЯ ПРИѢЗЖИХЪ  
**„СУОМИ“**

Г. ВЫБОРГЪ, РЕПОЛЬСКАЯ УЛ. 9. ТЕЛЕФОНЪ 575.

РЕКОМЕНДУЕТЪ 30 комфортабельно  
устроенныхъ и чистыхъ  
комнатъ для приѣзжихъ. -- Просторная  
столовая, бильярдъ и Лифтъ. Близъ ж.д. станціи.

Владѣлица: Мимми Генрихссонъ.

ГОСТИНИЦА

Г. Выборгъ, Магнусов-  
ская 1 и Торкельская 18.

„ВИКТОРИЯ“



TELEF: 139. PORTIER.

РЕКОМЕНДУЕТЪ

40 уютно и перво-  
классно мебелирован-  
ныхъ комнатъ для  
пріѣзжихъ, отъ 3 ма-  
рокъ и выше. Перво-  
классная Кофейня и  
Столовая, въ кото-  
рой предлагаютъ  
завтраки, обѣды и  
ужины. - ПОЛНОЕ  
СОДЕРЖАНІЕ на  
продолжительные  
сроки. ГОСТИНИЦА  
находится въ цен-  
трѣ города. Лифтъ.

Отель Карелія  
Пансіонъ

(Hotel Pension „KARELIA“)

Близъ станціи жел. дор., Лисья ул. 4. Телефонъ 216.

Влад. жена полковника, А. Лукандэръ.

Меблированныя комнаты отъ 3 марокъ и выше.

ВЪ АВТОМАТЪ,

на углу Торкельской и Магнусовской улицы,

можно получить каждый день разныя теплыя и холодныя  
кушанья, кофе, чай, какао и прохладительныя напитки.

Открытъ отъ 8 час. утра до 1/2 11 час. вечера.

Физико-Терапевтическій  
Институтъ

Доктора

Альберта Хейкель.

Выборгъ. Улица Вахиторнинъ-кату 10.  
Телефонъ 18 64 и 4 68.

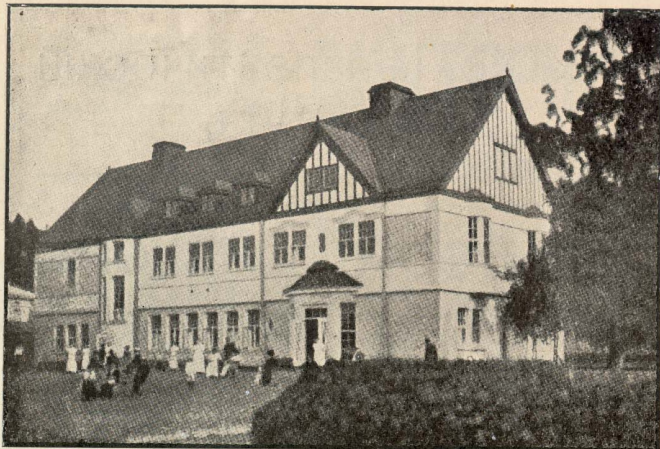
Современные Электрическіе методы лѣ-  
ченія (Теслы, Арсонваля, Фирчеллена и др.)

Санаторія Конккала

близъ Выборга.

Курортъ открытъ круглый годъ. Главный  
врачъ Докторъ медицины Джонъ Грѣнбергъ.  
Для нервныхъ и внутреннихъ болѣзней. —  
Первоклассный столъ. Всякія лѣчебныя ванны  
и души. Электрическое лѣчение. Массажъ и  
лѣчебная гимнастика. Спортъ. — Цѣны отъ  
11—20 финскихъ марокъ въ сутки. Тел. 123.





Вильманстрандская  
Водолѣчебница

**СЕЗОНЪ:** съ 2:аго Юня по 1:е Сентября.  
съ 20:аго Мая по 15:е Сентября.

---

Главный врачъ — Докторъ Э. КУЙТУНЭНЪ.

Всевозможныя современныя холодныя, теплыя  
и медицинскія ванны. Компрессы и души.

---

**НОВОЕ КАЗИНО!**



**Сосіете**  
въ Вильманстрандѣ

**Первоклассная Гостиница и  
Ресторанъ - Телелефонъ 96**



Пріѣзжимъ  
рекомендуется

Гостиница и Пансіонъ  
**Зустила**

Живописное мѣсто на берегу Сайменскаго канала. Открыта круглый годъ. Хорошая кухня и хорошія вина. Говорятъ на многихъ языкахъ. Вѣжливое и внимательное обращеніе. Пароходы приходятъ изъ Выборга и отходятъ обратно нѣсколько разъ въ день.

Съ Почтеніемъ  
**А. СОРСА,**  
Владѣлецъ.

ПРИ ВАЛЛИНКОСКИ  
**ГОСТИНИЦА ПАВИЛЬОНЪ**

РЕСТОРАНЪ I-ГО КЛАССА

Воздушныя комнаты дешево

Завтраки, Обѣды,  
Ужины и à la Carte

Умѣренныя цѣны

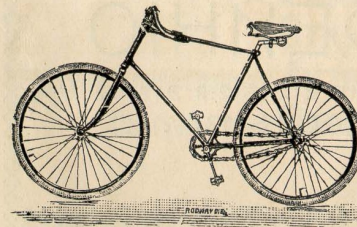
Телефонъ

Автомобиль

**П. ХЯККИНЭНЪ**

Владѣлецъ

**Велосипеды.**



Швейныя, Вязаль-  
ныя, Вышивальныя  
и Пишущія машины.

- Охотничія ружья. -  
Граммофоны и пла-  
- стинки къ нимъ. -

**Альбинъ Кемппи**

Торговля швейными машинами и велосипедами.

Г. Выборгъ

Похіольская 4

Телефонъ 946

РЕКОМЕНДУЮ

ВКУСНЫЯ и ХОРОШІЯ ИЗДѢЛІЯ  
МОЕЙ

ПЕКАРНИ и  
КОНДИТЕРСКОЙ

НА ТОРКЕЛЬСКОЙ УЛ. 4  
ТЕЛЕФОНЪ 611

и

СОВРЕМЕННУЮ  
КОФЕЙНЮ

ВЪ ТОМЪ ЖЕ ДОМЪ 2-й ЭТАЖЪ.  
ТЕЛЕФОНЪ 1257.

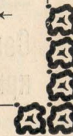
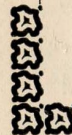
Съ Почтениемъ АЛФРЕДЪ  
ПУРСІАЙНЭНЪ

Акц. Общ. Викторъ ГОВИНГЪ

ВЫБОРГЪ. Екатерининская II. ТЕЛЕФ. 6 06.



→ Самая большая въ мѣстности и болѣе  
подоб-  
ранная **Книжная и бумажная Торговля.**  
Художественныя произведенія, галантерей-  
ныя товары и пр. ←←←←←←←←



**БОЛЬШОЙ ВЫБОРЪ Почтовъ бумагъ,  
Конвертовъ  
и хорошихъ  
Открытокъ.**  
Русская и иностранная **Литература.**  
Оригинальныя **Вещи на память.**

**Финскій Книжный Магазинъ**  
**Suomalainen Kirjakauppa.**

Торкелская ул. 8. - Домъ Национальнаго Банка.  
Телефонъ 2 28.

**НАИЛУЧШЕ РАЗСОРТИРОВАННЫЙ**

**КНИЖНЫЙ  
МАГАЗИНЪ**

въ Выборгъ, **КИРЬЯ АЙТТА** (Kirja-Aitta)  
Торкельская ул. 16 - - - Телеф. 10 62

Самый большой выборъ литературы - От-  
крытки и писчебумажная принадлежности

КНИЖНЫЙ  
И ПИСЧЕБУМАЖНЫЙ  
МАГАЗИНЪ

**Адама Куханэнъ**

ooooooooooo ВЫБОРГЪ ooooooooooo  
ТОРКЕЛЬСКАЯ УЛ. 20 - ТЕЛЕФОНЪ 1078

Хорошая  
ПИСЧАЯ БУМАГА и КОНВЕРТЫ.  
Большой выборъ ОТКРЫТОКЪ -  
ИНТЕРЕСНЫЕ ПРЕДМЕТЫ НА ПАМЯТЬ

*Русскія и иностранныя*

*книги, журналы, газеты  
и открытки*

купить *удобнѣе всего* въ нашихъ кіоскахъ на  
вокзалѣ (откр. каждый день отъ 6 ч. у. до 12  
ч. ноч.) и у нашихъ мальчиковъ въ поѣздахъ.

*Rautatiekirjakauppa O. Y.*

(Акц.Общ. желѣзнодорожной книжной торговли)

АКЦИОНЕРНОЕ ОБЩЕСТВО

ВЫБОРГСКИЙ

**Русскій Книжный  
и Писчебумажный  
Магазинъ**

ЕКАТЕРИНИНСКАЯ УЛ. № 23

Всѣ новости беллетристики.  
Приемъ всевозможныхъ, типо-  
графскихъ и переплетныхъ  
работъ.

Магазинъ бумаги и конторскихъ принадлежностей

**М. Кауконэнъ.**

Г. Выборгъ, Торкельская 12. - Домъ Торговаго Банка.  
Телефонъ 9 54.

РЕКОМЕНДУЕТЪ свой новый разнообразный складъ.  
Цѣны ДЕШОВЫЯ. Скорая доставка.

**О. Ярвеляйнэнъ**

Торговля золотыхъ вещей

въ Выборгѣ

oo

Магазины: у рынка и на Торкельской ул.  
№ 18.

Мастерскія: у рынка и въ Ярвеля, на станціи  
Ханнилы.

oo



**ОЧКИ и ПЕНСНЭ - ОПТИКЪ**

**В. КРАТЦЪ**

**ОПТИЧЕСКІЙ, ЗОЛОТЫХЪ  
ВЕЩЕЙ  
и ЧАСОВОЙ МАГАЗИНЪ**

Телефонъ 1 76 - Торкельская № 2  
**ВЫБОРГЪ**

**К. ВАДЕНЪ**

Александровская ул. 29  
Телеф. 15 96 :: Выборгъ

Складъ  
иностранныхъ сигаръ

Товары АМЕРИКАНСКАГО ТРЕСТА въ  
моемъ магазинѣ НЕ ИМѢЮТСЯ

**Финляндскій  
Кустарный Складъ**

Выборгъ, Александровская улица 31, телефонъ 9 48 и  
" " " 27, мебельное отдѣленіе.

Теріоки, домъ Спеннера.

Петроградъ, Екатерининская ул. 9, домъ дворянства.  
Телефонъ 16041.

Финляндскія кустарныя издѣлія, кровати, матрацы и проч.



**АКЦ. ОБЩ. Г. ТАТЪ**

МАНУФАКТУРНЫЙ МАГАЗИНЪ  
ТРИКОТАЖНАЯ ФАБРИКА  
г. ВЫБОРГЪ ... ЕКАТЕРИНИНСКАЯ УЛ. № 17

Телефонъ  
226



226  
Телефонъ

МАГАЗИНЪ МУЖСКАГО БѢЛЫЯ

**О. и И. СТРАНДЕЛЬ**

ВЫБОРГЪ, ТОРКЕЛЬСКАЯ УЛИЦА 12

Пикейныя и Зефирныя рубашки.  
Фланелевыя и Спортсменскія  
рубашки.  
Галстуки и Кашне.  
Шляпы Christy, Habig, Borsa-  
lino.  
Перчатки и трости.  
Носки шерстяныя и ажурныя.  
Шелков. и др. носов. платки  
выс. кач.

Ауто-Шали.  
Купальныя Халаты и Халаты.  
Лаун-теннисъ костю.  
Цвѣтныя, пикейныя и шерст. жи-  
леты.  
Дор. Плэды и Шали.  
Чемоданы и сумки.  
Парфюмы: Coty, River, Houbi-  
gant, Gravier.  
Запонки и Манжеты.

Прочія принадлежности мужскаго туалета въ большомъ  
выборѣ.

**Карлъ Хашке  
Портной**

РЫНОЧНАЯ УЛ. 4      ТЕЛЕФОНЪ 297

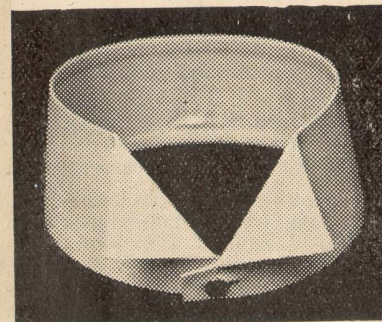
ВЫБОРГЪ — ФИНЛЯНДІЯ

РЕКОМЕНДУЕТЪ БОЛЬШОЙ ВЫБОРЪ

**лучшихъ новостей**

АНГЛІЙСКИХЪ ФАБРИКЪ

**Геннингъ**      **ВЫБОРГЪ**  
**Карлсонъ**      Екатеринбургская 13



Галстуки  
Чулки  
Сорочки

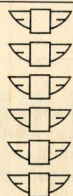


# А<sup>кц.</sup> Общ. Карельская Типографія



Самая большая, современная  
и производительная типографія  
въ Выборгѣ.

Александровская 19. Телефонъ № 3 31.



Печатаетъ иллюстраціи, книги, и всевозможныя бумаги, необходимыя въ торговлѣ. Работа красками. Журналы, Газеты и проч.

Технически подготовленные служащіе. Личный составъ 66 чел.

Работы нашей типографіи удостоились ПЕРВОЙ ПРЕМИИ на Обще-Финляндской Ремесленно-Промышленной выставкѣ, въ Выборгѣ, въ 1914 году.

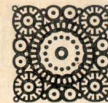


# ФОТОГРАФІЯ Э. М. Андерсэнь

ВЫБОРГЪ - АЛЕКСАНДРОВСКАЯ УЛ. 25  
ТЕЛ. 9 99

ВНИМ.!

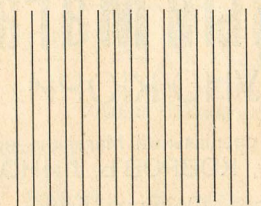
Исполняются всевозможныя любительскія работы и увеличеніе портретовъ.



# БАНИ

А. В. ЖАВОРОНКОВА

РЕКОМЕНДУЮТСЯ



ВАЗАСКАЯ УЛ. 19  
ТЕЛЕФОНЪ 4 37

# Желѣзоторговля Акц. Общ. АХІО

ВЫБОРГЪ.

Ул. Краснаго колодца.

Телеф. . . . . 1226

„ въ контору 1208

БОЛЬШОЙ СКЛАДЪ  
Желѣзныхъ, строительныхъ  
и красочныхъ товаровъ.

## ОБОЙНОЕ и ХУДОЖЕСТВЕННО-ПРОМЫШЛЕННОЕ ЗАВЕДЕНИЕ

Влад. К. Г. ПЛАНСТРЕМЪ.

Александровская 19.

Телефонъ № 1305.

Обои, Линолеумъ и различные Ковры. Шторы, гамаки, художественно приг. статуи, подходящія для спортивныхъ призовъ. Электрическія лампочки и проч., оптомъ и въ розницу.

ПО ЗНАЧИТЕЛЬНО ДЕШОВЫМЪ ЦѢНАМЪ.

Уголъ Екатерининск. и Рыночной улицы



## Обойный Магазинъ

УНО КЮРИ.

Единственный специальный Магазинъ искусственныхъ  
ОБОЕВЪ, КОВРОВЪ, ЛИНОЛЕУМА.

Большой выборъ Ориентальскихъ, Японскихъ и бархатныхъ Ковровъ.

Г. ВЫБОРГЪ. - Тел. 15 20. - Г. ВЫБОРГЪ.

## Ялмари Сайраненъ

Фруктовая, Гастрономическая  
и Колоніальная Торговля.

Александровская 31. Телефонъ 733.  
--- (Бывшій домъ гна Пёттинэнь) ---

Продаетъ свои товары оптомъ и въ розницу.

Торгово-Промышленное Производство

Дмитрія Михайловича Завьялова.

Г. Выборгъ, Александровская ул. д. № 27. Телеф. № 873.  
Близъ вокзала. - - - Большой выборъ обуви и дорожныхъ вещей, финской и заграничной работы.

Адресъ для телеграммъ и писемъ: Завьяловъ — Выборгъ.

Первоклассная

ПАРИКМАХЕРСКАЯ

А. БАКМАМЪ  
(бывш. Лолентисъ).

Екатерининская 22.

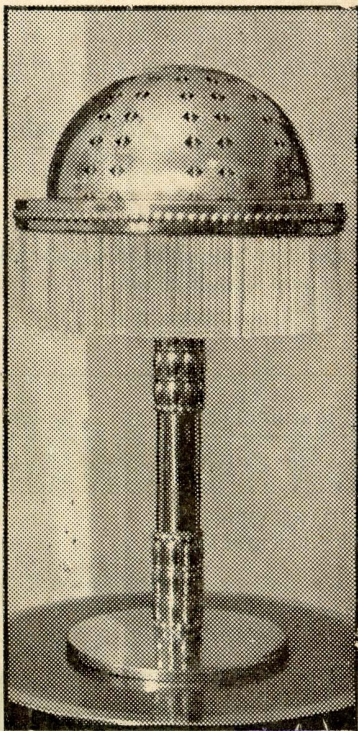
Телефонъ № 445.

Примѣч. На чай не берутъ.



# О.Ф. Хэрранэнъ

ПРОИЗВОДСТВО жестяныхъ,  
желѣзныхъ, мѣдныхъ и слесар-  
ныхъ работъ и ковка украшеній  
Г. Выборгъ . Солдатская 18 . Телеф. 11 46



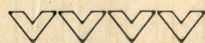
Производитъ всякія,  
касающіяся своей  
спеціальности, стро-  
ительныя и хозяй-  
ственныя работы въ  
городѣ и окрестно-  
стяхъ.

Спеціальность :

Приготовленіе  
люстръ и лампъ  
для церквей, боль-  
шихъ магазиновъ и  
заль.

Производятъ  
починку.

Цѣны умѣренныя.



Выборгскій  
Краевѣдческій Музей  
№ 12

40  
Р. 40  
5285/57  
Акц. Общ. **Софія Цвейгбергъ**

Г. ВЫБОРГЪ,

Улица Чернаго братства 18 (у Торговой площади).

ОСНОВАНО  
въ 1868 году.

Л  
10 3

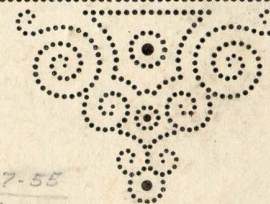


ОТДѢЛЕНІЕ ВЪ  
Вильманстрандѣ

САМАЯ БОЛЬШАЯ ВЪ ФИНЛЯНДІИ  
МАНУФАКТУРНАЯ ТОРГОВЛЯ

Продаетъ оптомъ и въ розницу всевоз-  
можныя бумажныя, шерстяныя и льня-  
ныя издѣлія.

Наши дешовыя цѣны зависятъ отъ гро-  
маднаго товарообмѣна, производимаго  
нами ежегодно.



17-7-55  
10.00

ВКМ 2782/29  
PK-458