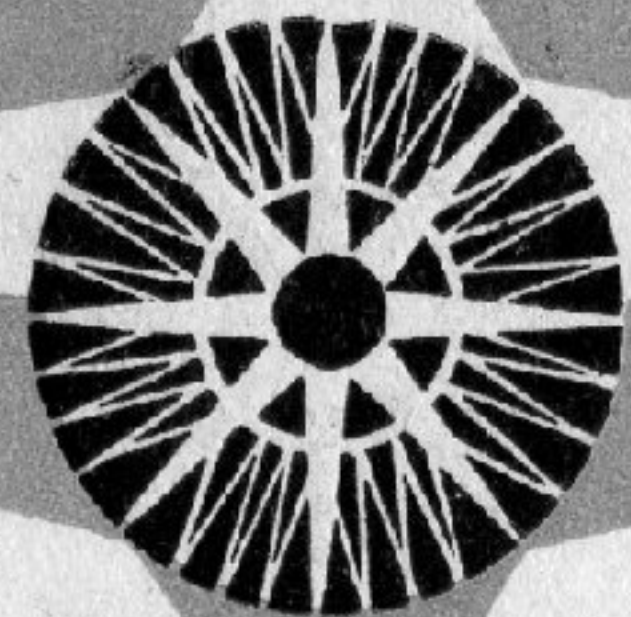


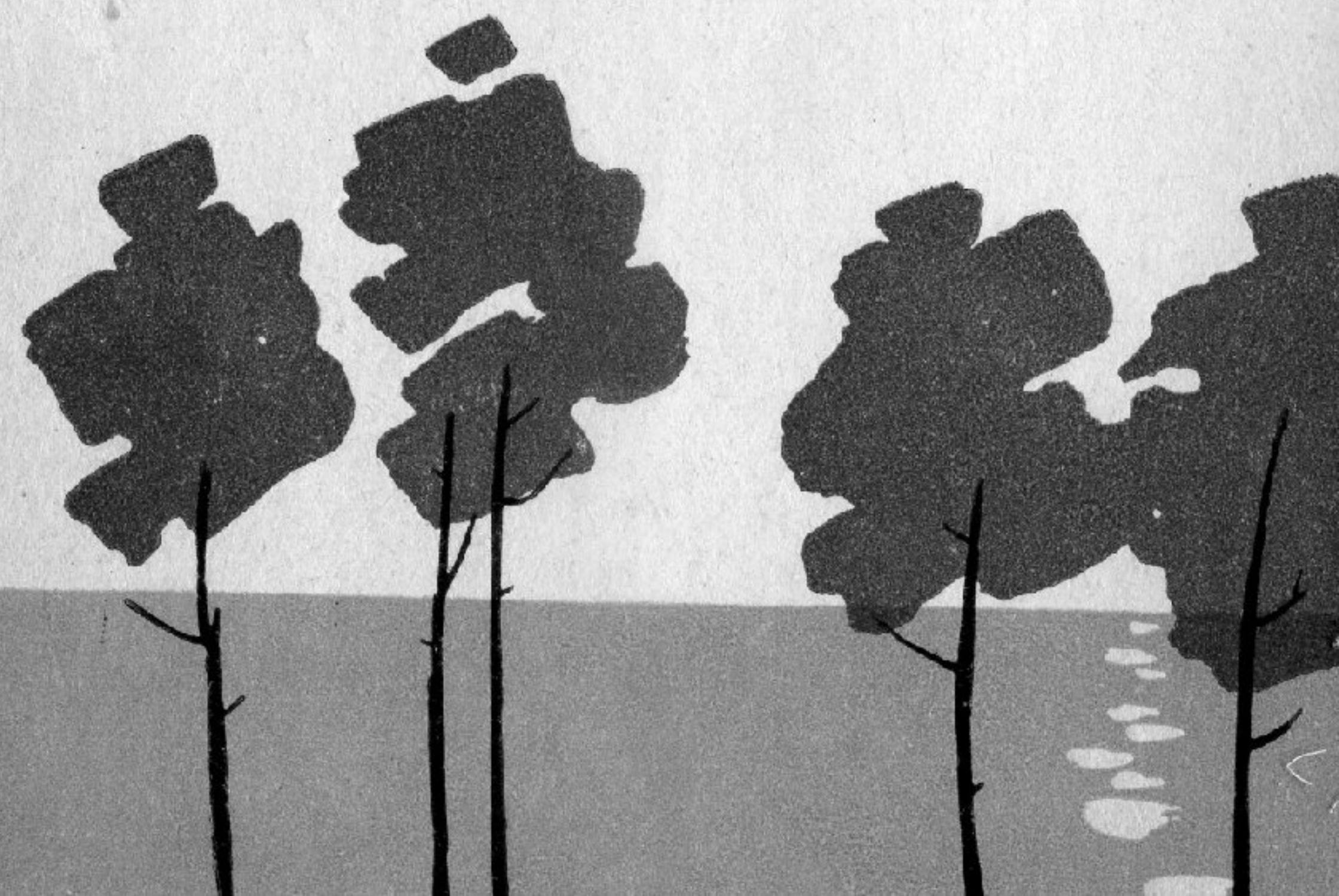
10 "СД"

4 коп.

ТУРИСТУ О ЛЕНИНГРАДЕ



# ЗЕЛЕНОГОРСК



Г. МОЛОТКОВ

# ЗЕЛЕНОГОРСК



Л Е Н И З Д А Т  
1 9 6 5

## Курортная зона Ленинграда

**Э**лектропоезд плавно трогается от дебаркадера Финляндского вокзала. Он ускоряет бег, словно торопясь вырваться из рельсового многопутья, убежать от зорких глаз стрелок и семафоров на простор большой дороги. Но семафоры то и дело осаживают поезд у коротких и узких перронов с легкой вязью металлических оград. «Ланская», «Озерки», «Парголово», «Левашово»... Это еще город. Заводские громады Выборгской стороны, потемневший кирпич труб и брандмауэров, металл виадуков и высоковольтных опор, просторные квадраты новых домов. Рядом с полотном, пересекая его, идут трамваи, автобусы и на их маршрутных табличках тоже: «Озерки», «Парголово»...

Поезд ускоряет бег. Редуют кварталы города, гуще становится зелень садов и парков, вдоль пути появляются редкие гребешки роц, **В**

купы берез и, наконец, густые кроны сосен и елей. Электричка вырывается на простор упругих морских ветров, мчится в глубь Карельского перешейка.

Этот чудесный, живописный край начинается у околицы Ленинграда. От него неширокой полосой тянется вдоль побережья Финского залива Курортная зона города на Неве. Природа соткала здесь из изумрудной зелени лесов, серебра родников и стремительных рек, из камня и мха чудесный ковер неповторимого рисунка. В зелень парков и сосновых рощ вкраплены зеркальные осколки светлых озер, песчаные террасы, огромные валуны и золотая россыпь песка у берега, вспененного морским прибоем.

И все это у Ленинграда, на земле, с которой он испокон веков связан узами исторического родства. Первые русские летописи IX—XI веков упоминают о русских и карельских поселениях на этих местах. Еще в начале XI века сын киевского князя Ярослава Мудрого Владимир установил границу русских владений по реке Кюмени в 100 километрах западнее Выборгского залива. Неподалеку от нее проходил древний торговый путь России «из варяг в греки». Березовые острова в Финском заливе, близ Карельского перешейка, служили



Берег Финского залива у Зеленогорска.

русским торговым людям перевалочной базой по пути на Запад. Многие десятилетия Карельский перешеек был ареной борьбы русского народа со шведскими феодалами за право владеть своими землями на берегах Невы, Финского залива и Ладоги.

При Петре I Россия прочно закрепилась на своих балтийских рубежах, и на берегах Невы

был заложен новый город Санкт-Петербург — будущая столица государства. С тех пор судьба Карельского перешейка неразрывно связана с городом на Неве. Утратив свое прежнее значение боевого форпоста на северо-западе страны, Карельский перешеек в начале XIX века был включен в состав автономного Великого княжества Финляндского и стал заурядной провинцией царской империи.

Близость его к Петербургу возросла с появлением в 1870 году финляндской дороги, связавшей столицу России с Гельсингфорсом (Хельсинки). У небольших станций на магистрали Петербург—Выборг выросли дачные поселки.

Незримые границы делили царскую столицу на районы, где жила аристократия, служивый чиновный люд, купцы и мещане, ремесленники, рабочие. Так же делились и дачные окрестности города. В Царском Селе, Павловске и на взморье у Петергофа отдыхала знать. Мелкие чиновники, интеллигенты селились на лето вдоль Варшавско-Балтийской дороги — в районе Лигова, Горелова, Красного Села.

С появлением дачных поселков на Карельском перешейке они стали местом летнего отдыха передовой петербургской интеллигенции — ученых, художников, писателей. С не-

большими поселками на Карельском перешейке связана блестящая плеяда имен в русской науке, культуре, искусстве. Среди них Салтыков-Щедрин, Горький, Репин, Чайковский, Менделеев, Боткин, Леонид Андреев, Лесков, Маяковский, Крамской... Всех их привлекала сюда уединенность этих мест, их суровая, полная очарования красота и относительная свобода от полицейского надзора.

Последним обстоятельством вскоре воспользовались большевики, сделавшие Карельский перешеек местом активной революционной деятельности. Через перешеек в столицу доставлялись из-за границы нелегальная литература и оружие. Здесь печатались листовки и большевистские газеты, происходили важные партийные собрания и встречи. В стране, пожалуй, нет другого такого места, кроме Ленинграда, которое было бы так тесно связано с дореволюционной деятельностью Владимира Ильича Ленина, как Карельский перешеек.

В начале января 1918 года Ленин подписал декрет о предоставлении самостоятельности Финляндии, в состав которой вошла северная часть Карельского перешейка.

Финская реакция и военщина неоднократно нарушали добрососедские отношения с Советским государством, посягая на старинные рус-

ские земли Карельского перешейка. Кончилось это полным поражением реакционной клики, на смену которой пришло правительство, взявшее единственно правильный курс в советско-финляндских отношениях. Сейчас между двумя государствами проходит граница мира и дружбы.

Воссоединенные в 1940 году исконно русские земли Карельского перешейка переживают сейчас наиболее яркую страницу своей многовековой истории. Через год после окончания Великой Отечественной войны Советское правительство приняло решение о создании курортной зоны Ленинграда. Для нее была выбрана лесопарковая полоса, протянувшаяся на 60 километров к северо-западу от Ленинграда по побережью Финского залива. Общая площадь Курортного района 145 квадратных километров. Пока это самое большое в стране место массового отдыха трудящихся. Оно отличается на редкость удачным сочетанием физико-географических и климатических особенностей. Лесопарковая полоса отделяет Курортную зону от прохладных северо-западных ветров, ветры с залива делают климат мягким и не жарким, а хвойные леса наполняют воздух озоном.

8 Есть здесь и целебные минеральные источ-

ники, залежи лечебных грязей и торфа. В Зеленогорске и Репине используются железистые воды, в «Сестрорецком курорте» — хлористо-натриевые. На реке Сестре добывают ископаемые грязи — гитин, а в болотах близ Ушкова и Комарова — целебные торфяные грязи.

На Карельском перешейке успешно работают первые на северо-западе страны климатологические курорты для больных с нарушением сердечно-сосудистой системы. В здравницах перешейка лечат также заболевания легких, желудочно-кишечного тракта, органов движения, нервной системы.

Особое место на Карельском перешейке занимают детские здравницы — специальные санаторные городки и лесные школы-интернаты.

В санаториях, домах отдыха, пионерских лагерях Карельского перешейка ежегодно лечатся и отдыхают около 250 тысяч детей.

...Электричка продолжает свой путь вдоль берега Финского залива, пересекая Курортную зону. Остаются позади популярные дачные и курортные поселки, расположенные вдоль железной дороги, — Солнечное, Репино, Комарово... И вот, наконец, не официальная, но всеми признанная столица Ленинградской здравницы — Зеленогорск.

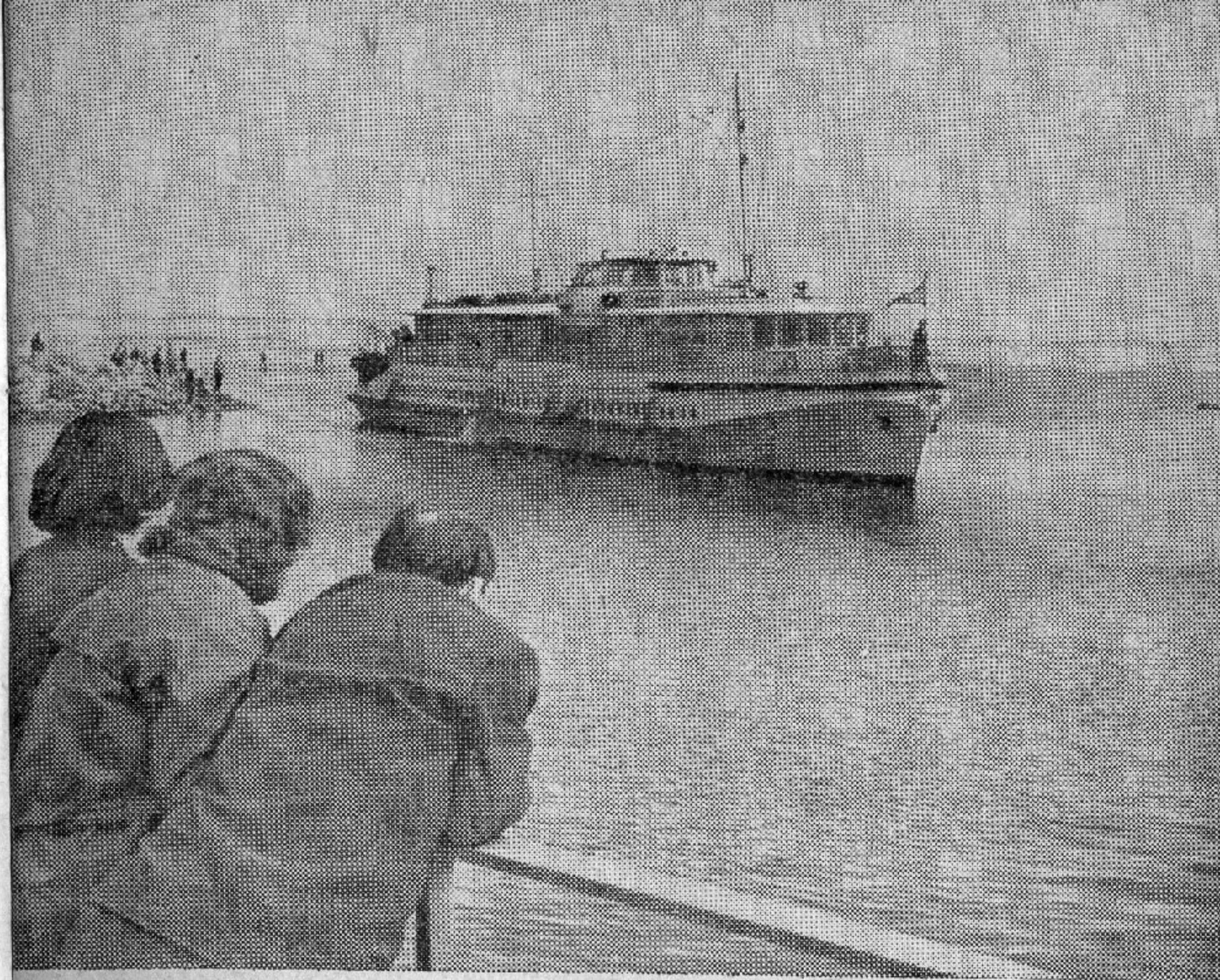
„Зеленогорск“

## Зеленый город

**З**еленогорск получил свое имя в 1948 году, и оно как нельзя лучше подходит ему. Это очень зеленый город. Здесь трудно понять, где кончается городской парк и начинается загородный лес. Он чуть-чуть горист, и его зеленые улицы полого спускаются к заливу.

Лента Приморского шоссе делит город на двое. По обеим сторонам магистрали расположены санатории, дома отдыха, детские оздоровительные учреждения. Они занимают самые живописные места.

Большинство жителей Зеленогорска занято заботой об отдыхе и здоровье своих гостей. И хотя в этом зеленом городе пока лишь одна, знаменитая на побережье, гостиница «Ривьера», он в летнюю страду принимает под свои крыши одновременно более 8 тысяч человек. Одни живут в санаториях, другие в домах отдыха, третьи на туристской базе. Они проводят



У пристани в Зеленогорске.

в Зеленогорске от 10 дней на туристской базе до 24 дней в санатории.

Но кроме них город и в будни, и особенно в погожие воскресные дни, принимает у себя до 120 тысяч ленинградцев. Через каждые пять минут у перронов Зеленогорского вокзала останавливаются электропоезда из Ленинграда,

по Приморскому шоссе идут вереницы автобусов и автомашин, у Морской пристани швартуются теплоходы.

Гости заполняют огромный городской парк, знаменитый Золотой пляж, окрестные рощи, поляны. Сотни поваров, продавщиц, кондитеров, официантов едва успевают обслужить всех. Подкрепление присылают крупнейшие гастрономы и рестораны Ленинграда, открывающие здесь летом свои филиалы.

На центральной площади Зеленогорска высятся здание с величественным фасадом, украшенным колоннадой. Это средняя школа. Примечательное в архитектурном решении, отлично вписанное в местность, здание широко известно в скандинавских странах.

Десятки автобусов, преимущественно финских туристских организаций, пересекающих границу СССР, делают первую остановку на площади Ленина в Зеленогорске. У зарубежных туристов стало традицией делать первый снимок на советской земле здесь, на фоне школьного здания с колоннадой.

Заметной деталью пейзажа Зеленогорска в последние годы стали башенные краны и строительные леса. Их можно видеть в центре, на Приморском шоссе, где сооружается новый комфортабельный ресторан, на нижних терра-



Финские туристы в Зеленогорске.

сах у домов отдыха «Морской прибой» и «Северная Ривьера».

Зеленогорск занимает около семи километров живописного побережья Финского залива. Он раскинулся на трех береговых террасах у взморья. Между шоссе и полотном железной дороги — административные и жилые здания. Район за железной дорогой занят дачными строениями.

Осмотр города обычно начинается с привокзальной площади. В нескольких сотнях метров от нее — проспект Ленина — главная магистраль города. От него в разные стороны уходят



улицы: Красных командиров, Железнодорожная, Красноармейская и Парковая. Проспект Ленина вливается в нарядную Комсомольскую площадь. От Приморского шоссе, проходящего рядом, несколько аллея-дорог ведут к взморью, на Золотой пляж.

Старинный городок на Карельском перешейке переживает сейчас вторую молодость, он стал после Сестрорецка вторым по величине в Курортной зоне. Зеленогорск почти ровесник Ленинграду. В начале XVIII века на его месте уже существовал небольшой рыбацкий поселок — Тервайоки, что означает — Смоляная Речка. В конце прошлого столетия это был дачный поселок, в котором летом собиралось до 10 тысяч жителей.

Зеленогорцы гордятся тем, что в 1906—1907 годах в Териоках неоднократно бывал Ленин. Он участвовал в конференциях, совещаниях, которые устраивались здесь большевиками. В середине июня 1906 года Ленин председательствовал на продолжившей здесь работу межрайонной конференции Петербургской организации РСДРП, на которой он выступил с докладом «О единстве партии».

27 августа 1906 года Владимир Ильич руководил партийным собранием, которое проходило в здании городского театра.



Проспект Ленина.

В Териоках на даче Оттенена 25 марта 1907 года прошла первая сессия конференции Петербургской городской организации РСДРП. Ленин выступил на ней в прениях по вопросу о плане реорганизации Петербургского комитета и по вопросам организационной работы Центрального Комитета РСДРП. 8 апреля 1907 года здесь же на даче Оттенена Ленин выступил на второй сессии этой конференции в прениях по докладу о деятельности социал-демократической фракции II Государственной думы.

В октябре 1907 года на очередной конференции, проходившей на этой же даче, Владимир Ильич сделал доклады «О III Государственной думе» и «Об участии социал-демократии в буржуазной печати».

Бывал Ленин и на конспиративной даче ЦК РСДРП в Териоках, которую содержала Ф. Кассесинова. Здесь он участвовал в заседаниях большевистской части ЦК РСДРП и совещаниях партийных работников.

К сожалению, дома, в которых бывал Ленин, не сохранились.

\* \* \*

По новому административному делению Зеленогорск входит в Сестрорецкий район Ленинграда. К Зеленогорску примыкают дачные и курортные поселки — Ушково, Серово, Молодежное и Смолячково. Поселки эти не уступают городу-курорту в живописности пейзажа и так же любимы ленинградцами и иногородними туристами.

Поселки Ушково и Серово расположены вдоль Приморского шоссе между Зеленогорском и Черной речкой. Как и многие другие населенные пункты на Карельском перешейке, они носят имена славных защитников Родины, отдавших жизнь за победу.



Аллея, ведущая к Золотому пляжу.

...Июньским днем 1944 года рота, в которой служил ефрейтор Д. Ушков, вела бой за укрепленный пункт противника хутор Мустолово. Пулеметный огонь из дзота останавливал бросающихся в атаку советских воинов. Ефрейтор

Ушков подполз к дзоту и бросил в амбразуру гранату, но она не уничтожила вражеских пулеметчиков. Тогда Ушков бросился к дзоту и закрыл амбразуру своим телом.

На берегу Черной речки близ залива находится поселок, носящий имя Героя Советского Союза Владимира Серова. Прославленный летчик, сбивший 44 вражеских самолета, погиб 26 июня 1944 года в неравном воздушном бою над Карельским перешейком.

Поселок Молодежное также расположен на берегу Черной речки и бухты, образуемой ею при впадении в Финский залив. Живописные берега стремительной, отороченной высокими террасами реки издавна привлекали внимание как места отдыха. В 900-х годах на ее левом берегу были построены дачи, в которых жили Д. Менделеев, И. Павлов, В. Бехтерев и другие видные ученые. Здесь же была дача Леонида Андреева. Сюда в гости к писателю приезжали представители литературного и театрального Петербурга. В 1919 году писатель был похоронен на местном кладбище, а через 40 лет прах его перенесли на Литераторские мостки Волкова кладбища в Ленинграде.

На северном берегу Черной речки расположен один из новых и самых популярных на северо-западе климатологических курортов для

больных с нарушением сердечно-сосудистой системы.

Крайний северный дачный пригород Зеленогорска — поселок Смолячково. Он носит имя Героя Советского Союза снайпера Феодосия Смолячкова, погибшего в 1942 году у Пулковских высот. На личном счету Смолячкова — зачинателя снайперского движения на Ленинградском фронте — 125 убитых немецких солдат и офицеров.

Сразу после окончания войны здесь, в чудесном парке из могучих елей, был создан санаторий для инвалидов Отечественной войны — «Красная звезда».

На одном из холмов парка стоит большой двухэтажный дом, от него вниз спускается пологая лестница. В доме на холме живут ветераны труда. Люди преклонного возраста — около 300 человек — находятся на полном обеспечении государства. Многие из них проводят досуг в большом фруктовом саду, высаженном здесь несколько лет назад.

## Ленинградская здравица

**А**втобус из Зеленогорска идет по Приморскому шоссе на запад. У развилки дороги на Выборг, где шоссе пересекает Черная речка, он сворачивает в сторону залива. Здесь, в парке, на высоком берегу стремительной реки, расположились корпуса климатологического санатория «Черная речка». Сейчас это один из самых популярных курортов северо-запада нашей страны. Известность эта объясняется прежде всего на редкость удачным местоположением курорта — бухта Финского залива закрыта от северо-западных ветров высокими песчаными террасами и сосновыми рощами. Воздух здесь насыщен ионами, густо настоен на целебном аромате сосны и мало охлаждается.

Курорт «Черная речка» сравнительно молодой. Еще несколько лет назад ему принадле-



Санаторий «Черная речка».

жало лишь одно старинной постройки деревянное здание. Сейчас здесь комплекс многоэтажных зданий, сооруженных по последнему слову строительной техники: спальные корпуса, водолечебница, столовая, широкоэкранный кинотеатр и многое другое.

Двести помещений курорта «Черная речка» расположились на площади более 3 тысяч квадратных метров. Одновременно в нем лечится 250 человек.

Легко понять, почему с восхищением говорят о «Черной речке» те, кто набирался здесь сил и здоровья. Стоит только пройти по анфиладе комнат главного корпуса, по зимним переходам в столовую, побывать в огромном колонном зале, на террасах для отдыха. Здесь все радует глаз, везде виден вкус, выдумка, забота, с которыми сделано все для человека, приехавшего сюда лечиться после тяжелого недуга.

Повсюду выдержан принцип — ничто не должно напоминать человеку больничную обстановку. В спальнях комнаты, похожих на гостиничные, новая, легкая мебель. В одной стены окрашены в бежевый цвет, в тон ему занавеси на окнах, скатерть на столе, обивка мебели. В других комнатах господствуют светлорозовые, сиреневые, оранжевые тона. В каждой из них живет не больше двух человек.

В Зеленогорске расположен еще один санаторий для больных с нарушением сердечно-сосудистой системы — «Северная Ривьера». Это старейшая климатологическая здравница на Карельском перешейке. Главный врачеватель здесь климат, изумительный целебный воздух, специальный режим, лечебная гимнастика... Лечение микроклиматом, который в районе курортов оказался на редкость полезным для

больных, осуществляется на строго научной основе, опытными врачами-курортологами. Над «Северной Ривьерой» и «Черной речкой» шефствуют ученые-медики, кардиологи и терапевты 1-го Ленинградского медицинского института имени академика Павлова, Военно-медицинской академии имени Кирова и других клиник. Опыт ленинградских кардиологических курортов, первых и пока единственных на северо-западе страны, изучается Центральным научно-исследовательским институтом курортологии в Москве.

Ленинградские курортологи внесли немало нового в практику санаторного климатологического лечения больных с нарушением сердечно-сосудистой системы.

Сейчас здесь широко применяется закаливание больных в открытых павильонах, которое проводится и летом и зимой. Хорошие результаты дает лечение кислородными ваннами.

До последнего времени считалось, что обычная водная терапия при сердечно-сосудистых заболеваниях противопоказана. Однако опыты, поставленные ленинградскими врачами, показывают обратное. Вода может облегчать и затруднять движения человека. В ней удобно регулировать нагрузку для больного, восстанавливающего двигательные движения. В санато-

рии «Черная речка» сейчас сооружается большой крытый акваторий для лечебной гимнастики площадью 125 квадратных метров.

В «Северной Ривьере» и «Черной речке» накоплен опыт по изучению метеорологических реакций. Установлено, что даже самые небольшие метеорологические изменения влияют на самочувствие больных. На территории курортов оборудованы собственные метеорологические станции, которые дают возможность устанавливать прогноз на ближайшие два-три часа. При надвигающейся перемене погоды врачи принимают необходимые лечебные меры, предупреждая появление у больных метеорологических реакций. Очень важно установить особенности такой реакции у каждого больного, — это позволит ему самому бороться за хорошее самочувствие при любой погоде.

На вооружении врачей, работающих в этих здравницах, — совершенное медицинское оборудование и аппаратура. Они пользуются, например, такой новинкой, как аппарат для получения фоноэлектрокардиограммы. Врач не только получает графическую запись работы сердца, но и слышит его. Другой новый аппарат — рентгенокимограф — позволяет наблюдать деятельность отдельного участка сердца или сосуда крупным планом.

Успешный опыт работы кардиологических курортов на Карельском перешейке показал, что юг — не единственное, а для ленинградцев, например, — и не лучшее место лечения сердечно-сосудистых заболеваний, потому что многим больным противопоказана жаркая погода. Не удивительно, что в здравницах «Северная Ривьера» и «Черная речка» можно встретить людей, приехавших из далекого Магадана, из Целинного края, с Урала, из Сибири. А в 1965 году поступили заявки на путевки с исконно курортных мест — Кавказа и Крыма.

На курорте «Черная речка» началось строительство нового девятиэтажного спального корпуса. После его открытия число мест в санатории возрастет вдвое. Впереди большие работы по коренной реконструкции и строительству санатория «Северная Ривьера». Здесь будут возведены новые спальные корпуса, новая водолечебница, широкоэкранный кинотеатр. На курорте смогут одновременно лечиться около 1200 человек.

Первое место среди детских лечебных здравниц, расположенных в Зеленогорске, занимает «Зорька» — санаторий для детей, страдающих ревматизмом. Среди елей и сосен живописно разбросаны разноцветные домики с яркими

рисунками на фасадах. По парку, где стоят эти веселые домики, бежит, извиваясь, речушка. Летом и зимой на ней можно видеть маленький, по всем корабельным правилам построенный ботик. Его подарил детям, которые лечатся и учатся здесь, адмирал И. И. Байков. Рядом с речкой — «космодром», на нем готовая к старту ракета с поэтическим названием «Зорька». Ракету сделали ребятам шефы — рабочие Сестрорецкого инструментального завода имени Воскова.

Любовь, с которой создана вся обстановка в санатории, забота опытных врачей и педагогов возвращают детям здоровье и счастливое детство.

Советские медики одержали большую победу над страшной детской болезнью полиомиелитом. Прививки живой вакцины за пять лет уменьшили заболеваемость детей в 27 раз. Полиомиелит оставляет тяжелые последствия — паралич мышц. В «Ласточке» возвращают здоровье, учат и приобщают к труду детей, перенесших эту тяжелую болезнь. Сотни детей, лечившихся здесь, вернулись в семью, в обычную школу совершенно здоровыми.

Кроме «Зорьки», «Ласточки» и других детских лечебных здравниц в Зеленогорске и Ушкове разместились санаторные детские го-

30

На «космодроме» детского санатория «Зорька».



родки шести районов Ленинграда. Самый большой из них — городок «Пионер» Московского района.

\* \* \*

В Зеленогорске около десяти домов отдыха. Самый крупный из них, «Ленинградец», принимает одновременно 600 человек. Пока он размещается в деревянных домах, но рядом уже встали башенные краны — идет строительство нового корпуса. «Ленинградец» станет пансионатом.

Неузнаваемым будет и другой крупный дом отдыха — «Морской прибой». По своей вместительности он не уступает «Ленинградцу». Здесь уже построены новый клуб, столовая, два спальных корпуса. Третий корпус строители сдадут в конце 1965 года. В этом году «Морской прибой» встречает первую группу иностранных туристов из стран Скандинавии.

Новый шестиэтажный корпус «Морского прибоя» сооружается почти у самого берега залива по типу пансионата.

Рядом с «Морским прибоем» расположен профсоюзный дом отдыха «Чародейка», принимающий сейчас около 200 человек.

28 Значительно укрупнился и дом отдыха ВЦСПС — «Энергетик». В двух новых трех-

этажных его корпусах набираются сил 300 человек. Здесь сооружены новая комфортабельная столовая и один из первых в Зеленогорске музыкальных салонов.

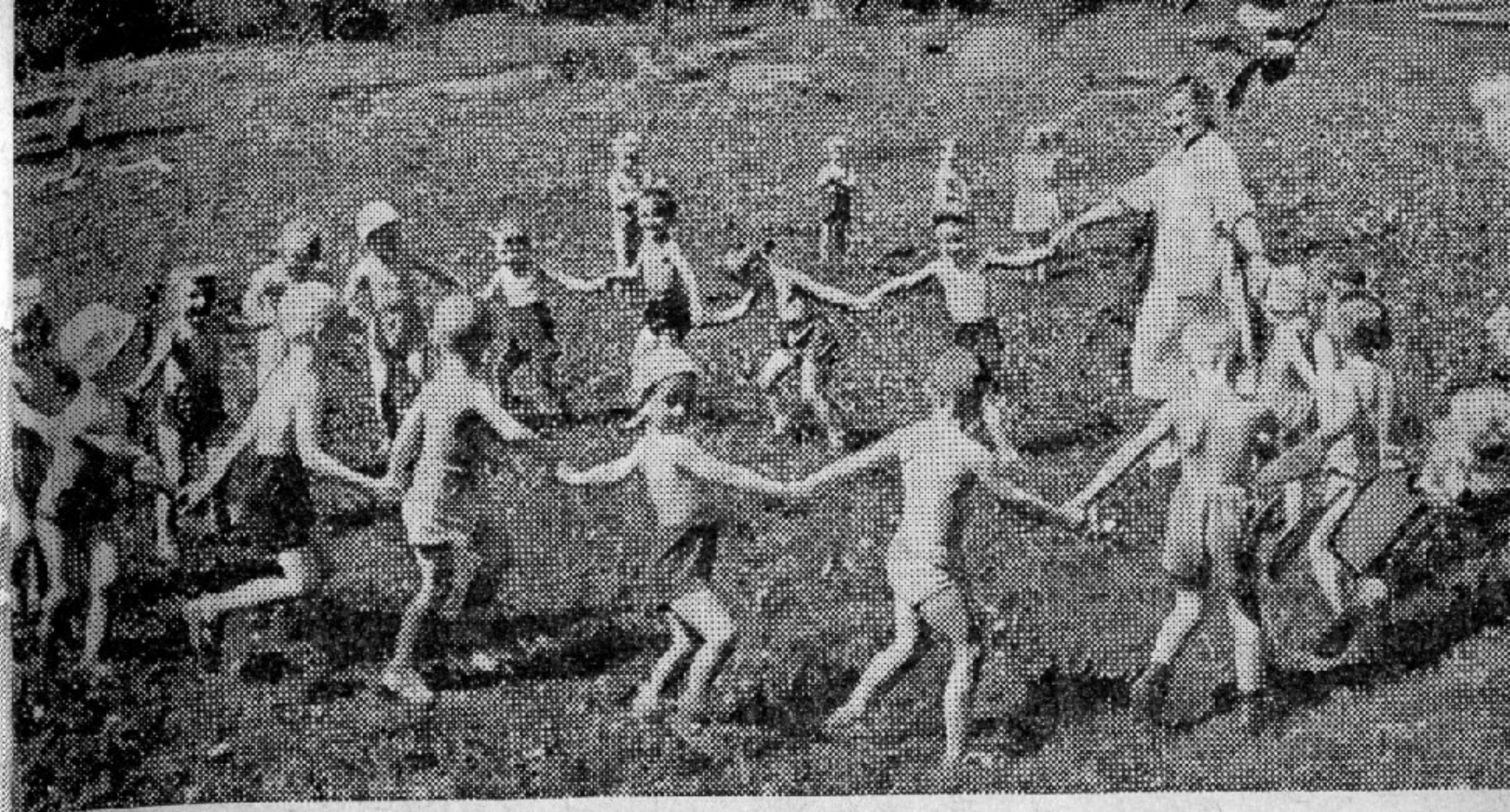
Свой досуг проводят в Зеленогорске ленинградские зодчие. Комфортабельный дом отдыха архитекторов — один из лучших в городе.

Каждое лето Зеленогорск и его окрестности посещает огромная армия ленинградских школьников. Специальные поезда, автобусы, теплоходы привозят в парки и на побережье около 100 тысяч ребят. Огромная живописная прибрежная зона со специальными пляжами у поселков Ушково, Серово, Молодежное отдана детям.

Центр пионерской республики Курортной зоны — поселок Ушково. После реконструкции здесь будут сосредоточены все детские оздоровительные учреждения и пионерские лагеря ленинградских детей. Население «пионерской зоны» в летний период достигнет 40 тысяч.

В поселок Ушково приезжают на лето дети рабочих Ижорского и Балтийского заводов, Морского порта, Охтинского химкомбината, «Вибратора» и многих других. Такие благоустроенные пионерские городки, как лагерь «Ленэнерго», называют «Северным Артеком». 29





Детский сад Ижорского завода.

Кроме пионеров в эти места выезжают и детские сады. Дошкольникам здесь тоже хорошо!

Более двух лет в институте Ленгипрогор ведется работа над проектом планировки и застройки побережья Финского залива близ Ленинграда. На столах архитекторов 4-й мастерской института — эскизы будущих кварталов Курортной зоны, здравниц, туристских баз, домов отдыха. Осуществление проекта рассчитано на 20 лет. На площади в 25 тысяч гектаров будет создан огромный курортный район — десятки пансионатов, спортивные комплексы, мотели, туристские базы. Вместо старых деревянных домов появятся здания из бетона и стекла.

80 «Березка» — пионерский лагерь Охтинского химкомбината.

## Туристские тропы

**О**н всегда многолюден — летом и зимой, в погожие дни и ненастье. На его перронах вы всегда встретите людей в походных, подчас весьма «живописных», костюмах, с тяжелыми рюкзаками за спиной. Здесь, на Финляндском вокзале, начинается самая большая и оживленная дорога ленинградских туристов. А от нее идут сотни туристских троп во все концы Карельского перешейка.

Зимой по снежной скатерти, накрахмаленной морозом, подсиненной тенями сосен и елей, скользят лыжники. Летом по берегам тихих лесных озер и стремительных рек, на песчаных террасах вдоль взморья, как грибы, вырастают палатки туристов. С каждым годом все больше туристов «осваивают» Карельский перешеек, но по-прежнему в этом чудесном краю — неиссякаемый кладезь неоткрытых красивых мест. На туристских тропах можно

встретить не только ленинградцев, но и их собратьев — неутомимых путешественников из Крыма и Карпат, с Кавказа и Алтая. Особенно много туристов бывает из Прибалтики и северо-западных областей страны.

На окраине Зеленогорска, у дороги на Ушково стоит светлооконное трехэтажное здание. Летом вокруг него вырастает палаточный городок. Это главная резиденция туристов — самая большая туристская база ленинградских профсоюзов. В летнюю пору в ней находят приют одновременно более 300 человек. Десятая часть из них — гости, туристы из разных городов страны. Они живут здесь десять дней, совершают отсюда походы по Карельскому перешейку, морские экскурсии на теплоходах в Петродворец и Кронштадт. Зимой они гостят по двенадцать дней. Неделю посвящают знакомству с Ленинградом, остальные пять дней — достопримечательностям Карельского перешейка.

Туристская база в Зеленогорске гостеприимно принимает и «неорганизованных» туристов — ленинградцев, приезжающих сюда на выходной день. Здесь они могут получить напрокат туристское снаряжение, узнать маршруты к интересным местам.

Десятки туристских маршрутов пересекают

Карельский перешеек. Но главные дороги, по которым едет и идет множество туристов, ведут к местам, связанным с жизнью и деятельностью Владимира Ильича Ленина.

Близ Зеленогорского вокзала, там, где кончается проспект Ленина, стоит указатель, показывающий дорогу к поселку Ильичево. До него от Зеленогорска 13 километров. Туда можно отправиться на автобусе № 115, но интересна и пешеходная прогулка. От Зеленогорского вокзала дорога приводит к 57-му километру Восточно-Выборгского шоссе. На 4-м километре от вокзала, влево от дороги, в глубокой впадине, лежит красивое Дружинное озеро, на 7-м километре от шоссе отходит лесная дорога к озеру Красавица и к мемориальному музею В. И. Ленина.

Примерно таким же путем добирался до деревни Ялкала из Териок Владимир Ильич.

На Финляндском вокзале в стеклянном павильоне стоит паровоз № 293. 8 августа 1917 года с дачным поездом паровоз отошел от перрона вокзала. Преданный большевикам машинист Гуго Ялава остановил его на станции Удельная. В паровозную будку поднялся коренастый человек в кепке и старой «тройке» — обычной одежде питерского мастера-вого. Это был Владимир Ильич Ленин. Глубо-



Туристской тропой.

кой ночью он сошел с паровоза в Териоках. У вокзала его должен был встретить на подводе младший сын Парвиайнена. Но подводы в условленном месте не оказалось. Владимир Ильич и сопровождавший его революционер Эйно Рахья отправились к хутору пешком. Оказалось, что мальчик, приехавший

встречать Ильича, не справился с лошастью, испугавшейся паровозного гудка. Ильич и Рахья прошли более трех километров, когда их догнала подвода. На простой крестьянской телеге глубокой ночью приехал Владимир Ильич на небольшой лесной хутор в дом бывшего питерского рабочего-литейщика П. Г. Парвиайнена.

Ленину отвели небольшую комнату в два окна, с низким потолком. На следующее утро Владимир Ильич вместе с хозяевами совершил первую прогулку к озеру Красавица. Сюда он приходил затем не раз с детьми Парвиайнена. Он совершал прогулки в лесу, купался с ребятами в озере. Владимиру Ильичу понравился и лесной хутор и его хозяева. «Хорошо, — говорил он, — такого спокойного места я нигде не встречал». Все дни, прожитые Ильичем на хуторе, были заполнены работой. Он продолжал писать книгу «Государство и революция». Здесь им были написаны также статьи «Политический шантаж», «О Стокгольмской конференции», «Из дневника публициста» и другие.

Через несколько дней Ленин покинул домик на лесной поляне. Вместе с сопровождавшими его товарищами он по тропинке направился к озеру Красавица. Переплыв озеро на лодке,

они лесной дорогой вышли к шоссе, ведущему в Териоки.

Владимир Ильич до конца дней сохранил благодарность к хозяевам домика на лесной опушке. Он интересовался их судьбой и способствовал переезду семьи Парвиайнен после революции из Финляндии в СССР.

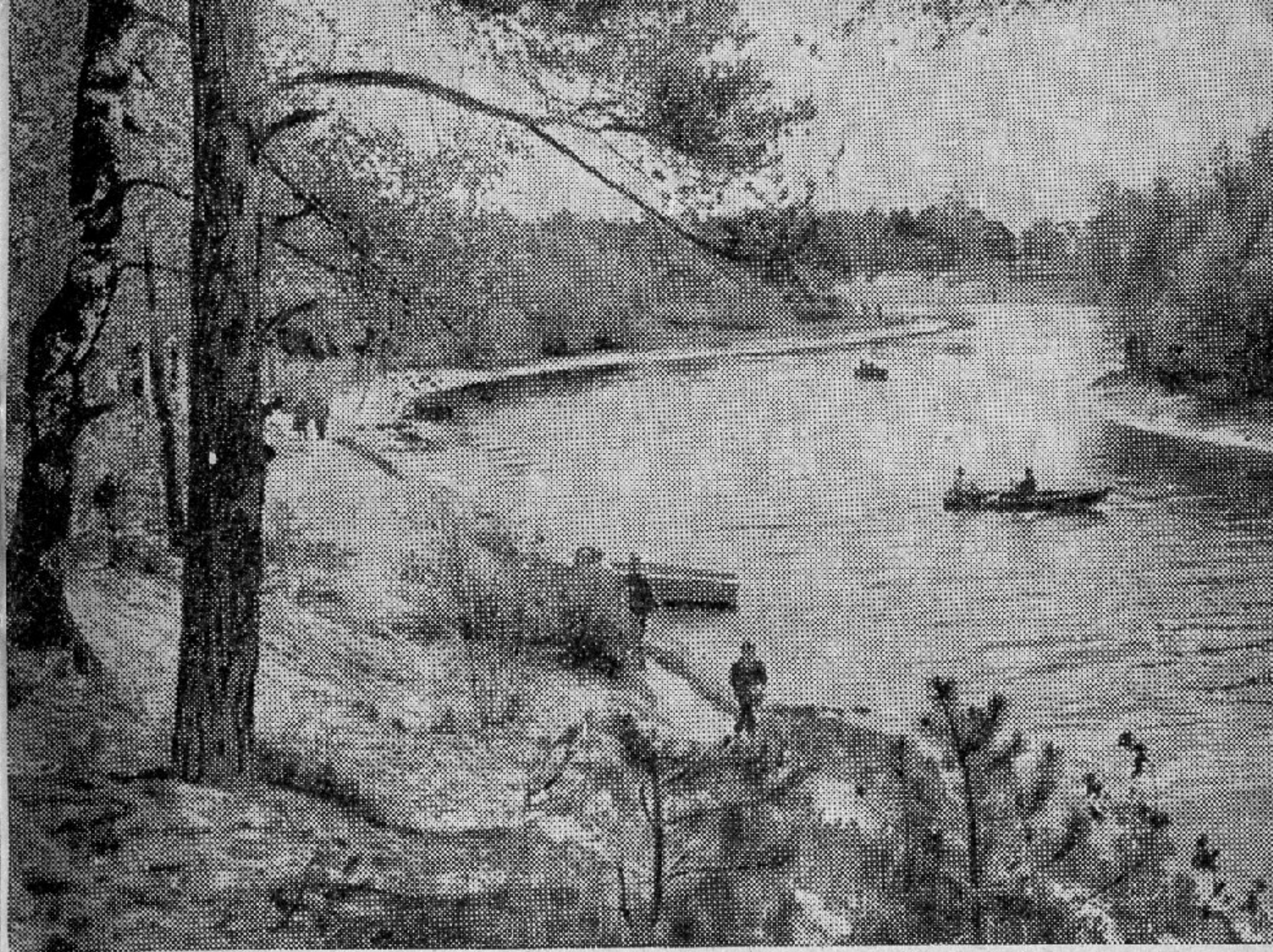
Мемориальный музей в доме Парвиайнена был открыт 20 октября 1940 года и через год после Великой Отечественной войны вновь восстановлен. Несколько лет назад домик полностью реставрировали: под здание подвели бетонный фундамент, отремонтировали крышу, для лучшей сохранности все деревянные части пропитали специальными смолами. В апреле 1957 года близ дома-музея установили памятник Ильичу, выполненный группой молодых ленинградских скульпторов.

Из Зеленогорска по Восточно-Выборгскому шоссе, свернув на 53-м километре вправо, лесной дорогой можно попасть в селение Ленинское. Оно лежит на высоком правом берегу реки Сестры. В 1907 году здесь находились конспиративная партийная школа и подпольная лаборатория по изготовлению бомб. В ней учились изготавливать взрывчатые вещества около 30 питерских и латвийских рабочих. Окрестности Ленинского чрезвычайно живописны.

С крутого берега реки Сестры открывается прекрасный вид на долину. Внизу причудливо извивается река, а вдали стеной стоят вечно-зеленые леса.

От поселка Ленинского к Зеленогорску можно пройти двумя путями. Наиболее легкий и простой — идти по дороге, которая через 5 километров, у поселка Симагино, вливается в Восточно-Выборгское шоссе. Пройдя по шоссе влево около 200 метров, надо свернуть на дорогу, которая соединяет Выборгское шоссе с Зеленогорском. Отсюда хорошо видно озеро Малое Симагинское. По просторной просеке или по лесной дороге выходим к южному берегу. Здесь много грибов, ягод, тут можно найти место и для почлега.

Многие из туристов, приехавшие в Зеленогорск, направляются к озеру Щучье, где имеются хорошие места для купанья, удобные поляны для отдыха. Двухкилометровый холмистый путь от Зеленогорского шоссе к озеру пролегает по красивому сосновому лесу. Холмы в районе озера Щучье пользуются большой популярностью у лыжников. Каждому они дали название — «Лоб», «Каскад» и другие. Особенно любят лыжники так называемую «Серенаду» — длинный пологий склон, редко поросший соснами.



Черная речка.

Из Зеленогорска, доехав до станции Рошино, можно совершить увлекательную экскурсию в заповедную Лиственничную рошу, расположенную в трех километрах к юго-западу от станции. Первые сибирские лиственницы были высажены здесь в 1738 году по замыслу Петра I. Они предназначались для постройки су-

дов, поэтому рошу называют еще Петровской и Корабельной. На площади почти в 300 гектаров стоят могучие двухсотлетние деревья-великаны. Высота некоторых из них более 40 метров. В роше много птиц. Этим объясняется старое название роши — Птичья (Линтуловская).

Из Лиственничной роши можно тропой спуститься к реке Рошинке и двигаться берегом по ее течению. Берег Рошинки здесь на редкость живописен — огромные валуны, деревья, склонившиеся над водой, стремительно бегущая река. Там, где Рошинка принимает тиховодную речку Гладышевку, начинается новая речка — Черная. По ее берегу можно выйти к поселку Серово. У моста через Черную речку — оживленная развилка дорог на Приморск, Выборг, Серово и Ленинград.

Далее путь лежит на восток к Финскому заливу. По лесной дороге, идущей параллельно шоссе, можно подняться на высокие песчаные террасы, с которых открывается чудесный вид на взморье. За пионерским лагерем «Ленэнерго», расположенным на берегу залива, можно свернуть на дорогу, которая через 3,5 километра приведет к поселку Ушково. Можно продолжить прогулку до Зеленогорска по берегу Финского залива.

Многие туристы из Зеленогорска отправляются на озера вокруг Рошина, к репинским «Песатам», в поселок Горьковское и другие достопримечательные места. Иные совершают прогулки по своим собственным, не обозначенным на туристских картах маршрутам. Другие идут просто туда, где они еще не были. И всякий раз находят интересные места.

Зимой Зеленогорск «оккупируют» ленинградские рыбаки. В воскресные дни несколько тысяч любителей подледного лова занимают прибрежную полосу залива у Золотого пляжа. Место это считается наиболее рыбным на всем курортном берегу.

Вскоре для туристов в Зеленогорске будет построен еще один трехэтажный дом. Туристская база сможет принимать у себя вдвое больше гостей, чем теперь.

## Завтрашний день Зеленогорска

**Ч**ерез несколько лет город-курорт изменится почти неузнаваемо. Он станет здравницей Ленинграда в полном смысле этого слова. Все, что не присуще здравнице, что не нужно для отдыха и здоровья, уйдет из города. Причем Зеленогорск станет здравницей четко определенного направления. В нем, например, не будет домов отдыха обычного типа. Они переселятся из Зеленогорска в живописные окрестности Приозерска, Выборга, Рощина. Решение правильное, — человеку, который отправляется отдыхать на две-три недели, ничего не стоит проехать в глубь Карельского перешейка — природа там еще лучше.

Зеленогорск станет местом кратковременного, в основном однодневного отдыха. Он превратится в огромный пансионат.

42 Не будут летними утрами звучать над Зеленогорском пионерские горны. Не будет в нем

пионерских лагерей, ни детских оздоровительных учреждений. У них появится свой район — Ушково и его окрестности, где все будет принадлежать только детям.

Останутся в Зеленогорске его климатологические курорты, заново отстроенные, преобразованные. Они станут центрами всей оздоровительной, лечебной и научной курортологической работы в городе.

В Зеленогорске будет три курортно-оздоровительных комплекса. Два из них — западный и восточный — расположатся близ берега Финского залива, третий — северный — за полотном железной дороги.

Самый крупный комплекс, восточный, сможет принять одновременно до 8 тысяч отдыхающих. Он возникнет на базе дома отдыха «Морской прибой». На базе нынешнего дома отдыха «Ленинградск» появится западный комплекс. В него войдет и кардиологический санаторий «Северная Ривьера». В живописной местности, которая еще не использовалась для отдыха, вырастет северный, самый молодой в Зеленогорске оздоровительный комплекс.

Новые пансионаты будут представлять собой три небольших городка с населением 6—8 тысяч человек каждый. И, как в каждом благоустроенном городе, здесь будет все, что нужно 43

человеку. Не найти только зданий, где работает человек, зато здесь все для его отдыха. Сплошная цепь зеленых насаждений окружает городок со всех сторон. За нею фасады прилегающих друг к другу многоэтажных зданий. Это спальные корпуса с террасами и балконами, обращенными внутрь городка. Они соединены зимними переходами со столовыми, водолечебницами, поликлиниками. В середине комплекса — так называемый общественный центр. В нем широкоэкранный кинотеатр и универмаг, ателье бытового обслуживания и стадион, крытый бассейн и почтамт, летний театр и библиотека. В пансионат ленинградец сможет приехать один, с семьей, с детьми — здесь для всех найдутся комнаты.

В старых Териоках было всего несколько каменных строений, и ни одно из них не уцелело за годы войны. Нынешний Зеленогорск отстроен заново. Но по генеральному плану ему предстоит новое рождение. В нем не останется деревянных зданий, очень неприметными станут даже недавно построенные дома. В городе появятся три больших благоустроенных микрорайона. В них смогут разместиться около 30 тысяч жителей города-курорта, те, кто трудится в его здравницах, заботится об отдыхе и здоровье своих гостей.

Принцип застройки новых микрорайонов несколько напоминает планировку оздоровительных комплексов. В каждом микрорайоне будет свой общественный центр, в котором сосредоточатся все культурно-просветительные и зрелищные учреждения, магазины, комбинаты бытового обслуживания, спортивные сооружения.

Перед архитекторами и планировщиками, создававшими генеральный план реконструкции Зеленогорска, стояла задача не из легких. Они должны были вписать новые жилые микрорайоны и новые оздоровительные комплексы в ландшафт города, ничем не нарушая гармонию и прелесть зелено-гористого прибрежного пейзажа.

Ленинградские архитекторы несколько изменили типовые проекты, по которым обычно строят оздоровительные учреждения. Они предложили возводить в Зеленогорске шестиэтажные здания вертикальной, спичечной, застройки, обильно доступные солнцу и воздуху.

Жилые дома в микрорайонах города также предполагается строить в 6 и 9 этажей. Все здания в Зеленогорске будут сооружаться из самых новых строительных материалов. Широкое применение найдут пластики, керамика, цветной кирпич и другие декоративные материалы. Но самое большое внимание архитек-



торы уделяют удобствам и комфорту, который должен повсюду окружать отдыхающих. По богатству внутренних интерьеров новые зеленоторские пансионаты займут одно из первых мест в стране.

Зеленогорск будет самым крупным в Союзе городом-пансионатом. После реконструкции он сможет принимать одновременно до 20 тысяч ленинградцев.

Близ Золотого пляжа вырастет здание морского вокзала. У его дебаркадера станут останавливаться быстроходные «Ракеты» и «Метеоры», которые будут курсировать летом между Ленинградом и Зеленогорском.

Рядом с железнодорожным появится новое здание автобусного вокзала.

После реконструкции Зеленогорск еще больше будет оправдывать свое название. Несмотря на значительное строительство, зелени в нем станет еще больше. Центральный городской парк культуры и отдыха, занимающий сейчас около 20 гектаров, увеличится почти в пять раз. Он протянется сплошной зеленой грядой вдоль всей береговой части города.

Архитектурные ансамбли пансионатов на прибрежных террасах, зеленый пояс Приморского парка, здание Морского вокзала создадут нарядный морской фасад города-курорта.

## **О Г Л А В Л Е Н И Е**

<b>Курортная зона Ленинграда</b>	<b>8</b>
<b>Зеленый город</b>	<b>10</b>
<b>Ленинградская здравница</b>	<b>20</b>
<b>Туристские тропы</b>	<b>32</b>
<b>Завтрашний день Зеленогорска</b>	<b>42</b>

**Георгий Семенович Молотков**  
**„ЗЕЛЕНОГОРСК“**

**Редактор И. И. Слободжан**  
**Художник С. М. Малахов**  
**Художник-редактор И. З. Семенцов**  
**Технический редактор И. М. Тихонова**  
**Корректор В. Н. Лыкова**

**Сдано в набор 14/VIII 1965 г.**

**Подписано к печати 24/IX 1965 г.**

**Формат бумаги 60 × 90<sup>1</sup>/<sub>32</sub>**

**Физ. печ. л. 1,5. Усл. печ. л. 1,5.**

**Уч.-изд. л. 1,37.**

**Тираж 25 000.**

**М-31329. Заказ № 1248.**

**Работа объявлена по Б. З. № 73—54.**

**Лениздат, Ленинград, Фонтанка, 59**

**Типография им. Володарского**

**Лениздата, Фонтанка, 57.**

**Цена 4 коп.**

10p00k

12.10.2006