

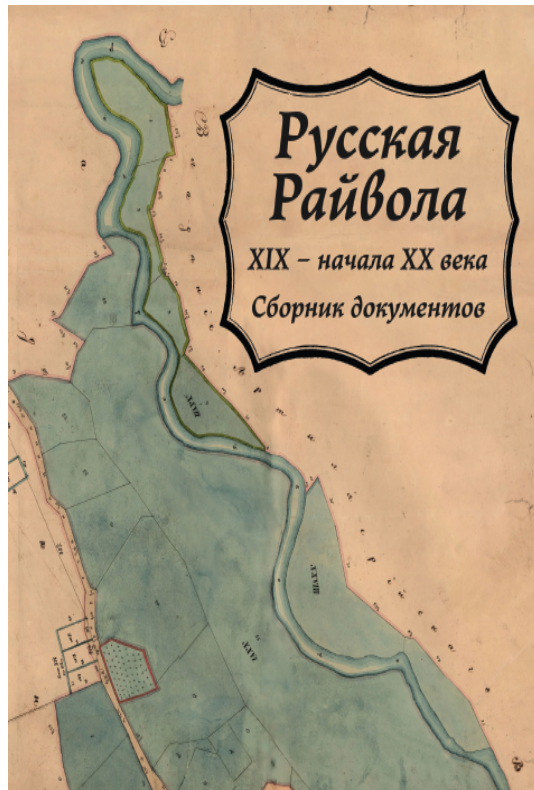
САНКТ-ПЕТЕРБУРГСКОЕ ГОСУДАРСТВЕННОЕ КАЗЕННОЕ УЧРЕЖДЕНИЕ
«ЦЕНТРАЛЬНЫЙ ГОСУДАРСТВЕННЫЙ ИСТОРИЧЕСКИЙ АРХИВ САНКТ-ПЕТЕРБУРГА»
(ЦГИА СПб)

ДОКУМЕНТЫ ЦЕНТРАЛЬНОГО ГОСУДАРСТВЕННОГО ИСТОРИЧЕСКОГО АРХИВА ПО ИСТОРИИ РАЙВОЛЫ

**Главный архивист ЦГИА СПб
Румянцев А.Г.**



ОБЛОЖКА СБОРНИКА «РУССКАЯ РАЙВОЛА XIX – НАЧАЛА XX ВЕКА»



АРХИВНЫЙ КОМИТЕТ САНКТ-ПЕТЕРБУРГА
САНКТ-ПЕТЕРБУРГСКОЕ ГОСУДАРСТВЕННОЕ КАЗЕННОЕ УЧРЕЖДЕНИЕ
«ЦЕНТРАЛЬНЫЙ ГОСУДАРСТВЕННЫЙ ИСТОРИЧЕСКИЙ АРХИВ
САНКТ-ПЕТЕРБУРГА» (ЦГИА СПб)

Русская Райвола
XIX – начала XX века

Сборник документов


ОСТРОВ
Санкт-Петербург
2015

УДК 94(430.23)*18/191*
ББК 63.3(2)
Р 892

*Архивный комитет Санкт-Петербурга
Санкт-Петербургское государственное казенное учреждение
«Центральный государственный исторический архив
Санкт-Петербурга» (ЦГИА СПб)*

Составитель, автор исторического очерка:
к. и. н. А. Г. Румянцев
Редакционная коллегия:
Е. В. Исакова, Е. Е. Квинзена, И. Б. Слободник,
Е. А. Суницова, А. В. Тихоцкая, И. Б. Шелухина

Р 892 Русская Райвола XIX – начала XX века: сборник документов / сост. А. Г. Румянцева. – СПб.: Издательский центр «ОСТРОВ», 2015. – 160 с.
ISBN 978

Настоящий сборник подготовлен на основе документов фондов Центрального государственного исторического архива Санкт-Петербурга и посвящен истории Райволы (Рошино) XIX – начала XX века. Архивные документы характеризуют условия жизни и быта русского населения Райволы, освещают проблему юридического статуса местных жителей и контексте русско-финских пограничных отношений, повествуют о деятельности Райволовского железнодорожного завода, об истории церкви Св. Николая Чудотворца, о работе общественных учреждений и революционном движении. Все документы, включенные в сборник, публикуются впервые.

Сборник адресован широкому кругу читателей: профессиональным историкам и краеведам, сотрудникам архивов, библиотек и музеев, а также учащимся высших и средних учебных заведений и всем интересующимся историей Райволы и Карельского перешейка в целом.



© ЦГИА СПб, 2015
© Издательский центр «ОСТРОВ», 2015
© А. Г. Румянцева, составление, предисловие,
исторический очерк, 2015



ОБЗОРЫ АРХИВНЫХ ДОКУМЕНТОВ ПО ИСТОРИИ РАЙВОЛЫ ПО ФОНДАМ РГИА И ЛОГАВ

В. Ф. Пантелеев Документы Ленинградского областного государственного архива в Выборге по истории поселка Рошино

Ленинградский архив в Выборге (ЛОГАВ) является одним из крупнейших архивохранилищ Ленинградской области, входящих в систему Государственной архивной службы России с непосредственным подчинением Архивному управлению Санкт-Петербурга и Ленинградской области.

В архиве хранятся документы более 4000 организаций, предприятий и учреждений области, поступивших из 19 городских районных архивов. Общее количество хранимых дел превышает 1 миллион, что составляет более 10 тысяч погонных метров стеллажных полок.

Наряду с фондами советского периода в архиве находятся фонды учреждений и организаций бывших Выборгской, Вазской, Куопиоской и Микельской губерний, в которых содержится свыше 60000 дел за 1653–1944 гг. Документы по истории «Святой Финляндии», Великого Княжества Финляндского и Финляндской республики на старо-шведском, шведском и финском языках были архивно обработаны в 1950-е годы так называемым «русским методом» (сформированы из россыли).

Безусловно, выявить и рассказать обо всех документах архивных фондов, связанных с историей поселка Рошино (Raivola) невозможно, этому я остановлюсь на краткой характеристике документов нескольких фондов.

Под номером 52 в архиве числится фонд «Контра коронного протокола Совета Министров об освобождении крестьян Райвола лесмана Райволовского округа Эурипяского уезда Выборгской губернии к государственному правлению», содержащий 506 дел за 1873–1936 гг. Дело в том, что в административном отношении Выборгская губерния делилась на уезды. Во главе каждого уезда стоял коронный фокс (в царской России – исправник), непосредственно подчинявшийся губернскому правлению. Коронный фокс взыскавал по своему уезду и распределял в своих руках полицейскую власть уезда. В свою очередь каждый уезд подразделялся на волости. Одна волость или несколько волостей составляли округ, в котором высшим должностным лицом был коронный писарь – ближайший помощник фокса (становой пристав).

Самым ранним документом данного фонда является «Дело об утверждении устава для сельских общин Кивеннапской волости» за 1873 г. (на семи листах). Пресмытываясь, мы видим инструкцию для полицейских от 20 августа 1882 года о надзоре за поездами и за населением, живущим в районе железной дороги, решения Финляндского правительства и экспедиции Финляндского сената о благоустройстве дачного района Терийоки и его окрестностей за 1885 г., о наблюдении за политически неблагонадежными дачниками, о разрешении банову Винбурю К. содержать телефонную линию между «Райволовской» лесной и железно-водорожной станцией за 1887 г., о разрешении акционерному обществу «Телефон Восточной Финляндии» прокладки телефонной линии Петербург – Хельсинки и устав акционерного общества «Кивеннапский телефон» за 1907–1908 гг., а также материалы телефонизации Райволовского округа.

Указания Выборгского губернатора и Эурипяского коронного фокса свидетельствуют о работе русской военной топографической экспедиции в округе в 1887 г., о сплаве леса по реке Райволовской лесной фирмой Мейера Э. М. и К., о запрещении продавать дондационных (дарственных) земель в округе от 1891 г., о запрещении Бессоновой К. торговать пивом в деревне Райвола 5 июня 1891 г., о незаконном содержании фабрикантом Галки-И. электростанции в Райвола в 1902 г. В фонде имеется также предписание Финляндского Сената Выборгскому губернатору об утверждении царем 2 ноября 1911 года специального указа Империи об освобождении крестьян Райвола от уплаты таможенных пошлин за провозимые в Империю промышленные изделия.

Л. М. Сеселкина

Обзор документов по истории Райволы в фондах Российского государственного исторического архива

В архивной коллекции «Именные указы и «высочайшие» повеления Сенату» и в фонде «Кабинет Его императорского величества» содержатся сведения о присоединенной к России в ходе Северной войны Кивиниованской (Кивиниобской) кирже (кирхшпиле – приходе – волости). В 1719 – 1721 гг. она была отдана в управление Систербекской (Сестроречской) оружейной фабрике, а в 1723 г. подарена Петром I А. К. Толстой, камер-девице царицы Екатерины, после умершего племянника Толстой Неёлова. После смерти Толстой в 1732 г. Кивиниованский кирхшпиле отошел к дворцовой канцелярии, а в 1741 г. был пожалован обер-маршалу Д. А. Шепелеву и от него в 1762 г. по наследству дошел до Д. П. Салтыковой, урожденной Чернышовой, жены генерал-фельдмаршала И. П. Салтыкова.

В архивном фонде Салтыковых содержатся донесения управляющего Линдудловским имением Г. Палмквиста за 1797 – 1802 гг. об урожаях ржи, овса и ячменя; о работах на кирпичном и винокуренном заводах и «Систербекской» пивоварне; о затратах на содержание работников на мызе Линдудле и в селе Красном и на оплату мастеру Бахману за «приписки» руд. архитектору А. Незванову, певчому и другим служителям.

В фонде хранятся «реестры» перевезенных на Райволовский чугунолитейный и медеплавильный завод из Калужской и Орловской губерний крепостных крестьян, мастеровых; ведомости имущества Райволовского завода; список должников в платежах «повинностей» – финских крестьян (Михель Юранов Виллан, Яков Юранов Пекконен и другие фамилии).



ИСТОРИЯ РАЙВОЛЫ В КРАЕВЕДЧЕСКИХ РАБОТАХ

в высших инстанциях сочли необходимым присвоить деревне Пухтула иное название — Решетниково, в память одного из бойцов Красной Армии, погибшего в этом районе. Но вскоре название заменили на «Молодцово», в честь вахшего в боях у Синявских высот солдата телефониста Д.С. Молодцова; впрочем, и этот вариант просуществовал в проекте не более трех месяцев, после чего комиссия вернулась к предыдущему варианту названия.

Само же название «Пухтула» происходит, по всей вероятности, от слова *puhtaus* — чистота, опрятность, хотя нельзя исключать и другие толкования, в том числе и образование от личного имени.

Следует добавить, что северная оконечность бывшей деревни Пухтула, которая носила местное название Метсаалу или Метсъярвартти (что в переводе означает «дом лесника»), оказалась также перименованной. При этом использовали фамилию Александра Владимировича Шуурво, батальонного комиссара, погибшего у Невской Дубровки, т.е. более чем за 80 км от Пухтула. Со временем название Шуурво вообще вышло из употребления, поглощенное единым поселком Решетниково.

В районе Решетникова размещается воинская часть и военный городок. Почти все бывшие поля и луга заняты дачными участками. Однако у подножья холма Пухтулянкки, который носит официальное название горы Большая Командная, расположена лыжная база «Пухтулова гора», сохранявшая, таким образом, историческое имя местности.

Райвола (Raivola) — Рошино

Первое упоминание об этой деревне относится к XVI веку; принадлежала она тогда волости Уусикиркко, в налоговых книгах которой значились 7 крестьянских имений, составляющих селение Райвола. Первые земледельцы, обосновавшиеся в этих местах, отводили у тайги пахотные участки, обосновавшиеся в этих местах, отводили раскорчевки освобожденных лесных делянок. Таким образом, вершины и склоны холмов постепенно превращались в поля и луга. Работы по раскорчевке были тяжелыми и занимали много времени. Вероятно, крестьяне, начавшие возделывать эти земли, жили в окрестных деревнях, а окультуренные ими участки получили



Илл. 153. Райволовский завод.

соответствующее название — Райвола (от глагола *raivata* — расчищать, распахивать, раскорчевывать)*.

После Северной войны Райвола, как и все остальные деревни волости Кивеннапа, перешла в управление Сестрорецкого оружейного завода, затем была передана дворцовой канцелярии, а в 1762 году оказалась во владении Дарьи Петровны Салтыковой, в 1762 году оказалась в Орловской губернии Ивана Петровича уродженца Чернышевца на железодельном заводе из имени графа Салтыкова. Для работы на железодельном заводе из крестьян отправлялась сестрорецким оружейникам, а небольшая доля использовалась для местного производства. Инструменты, изготовленные на Райволовском заводе, даже экспонировались на Всемирной выставке в Лондоне в 1862 г.

В 1778 году в Райвола проживало 72 человека, но уже к 1818 году население деревни возросло до 212 жителей. В это же время русская колония в Райвола увеличивается до 726 человек. Завод и рабочие на нем русские крепостные являлись собственностью российского государства, однако, находились на территории автономной Финляндии. В дальнейшем это породило множество

* Иногда в краеведческой литературе встречается иное объяснение, базирующееся на методе, что в семь жили имянин, слившиеся в одну едой по поповому тракту на Санкт-Петербурга в Выборг. Поповому селению и пошло название Бешеное, а финские переселенцы перевели его на свой язык (*raivo* — бешеный). Однако это верно только в народной этимологии, поскольку в XVI в., когда впервые встречается название Райвола, не существовало ни попового тракта, ни самого Санкт-Петербурга.

И.С. Лапин

Райвола в XVI – первой половине XX веков

Первое известное упоминание деревни Райвола содержится в налоговых списках 1559 года. Поселение насчитывало семь дворов и относилось к приходу Уусикиркко.¹ Можно предположить, что люди поселились здесь в более древние времена: пологий южный склон райволовской гряды, хорошо прогреваемый местными южными ветрами, был выгоден для земледелия. К географическим преимуществам местности можно отнести и значительное количество рек и озер, богатых рыбой, наличие родников, а также сравнительную близость к берегу Финского залива.

Первоначально деревня Райвола располагалась как раз на склонах и вершине гряды. Ее название современные краеведы обычно производят от финского глагола *raivata*, имеющего значение «расчищать, раскорчевывать, распахивать».² Будет уместным здесь несколько забежать вперед и кратко осветить дальнейшее развитие топонимии этих мест. Когда в начале XIX века у северного подножья холма появились железоковательный завод и связанная с ним русская колония, она стала называться Русской или Нижней Райволой (фин. Ala-Raivola), а первоначальное поселение — Финской или Верхней Райволой (фин. Ylä-Raivola). Отчасти последний топоним сохранился в названии современной улицы Верхнее Рошино. Эта часть села имела на финских картах также название Суоменюкка, то есть Финская деревня. Но центральная часть деревни переместилась вниз и, соответственно, называлась по-фински Кескиюкка (Центральная деревня). Построенная в 1869–1870 годах железнодорожная станция находилась несколько в стороне от обеих частей Райволы, и после открытия железнодорожного движения в окрестностях вокзала стал формироваться пристанционный поселок, который и получил соответствующее финское название Асеманюкка или Асемансеету. Наконец, в начале XX века началось датное освоение правого берега современной Рошники — это место стало называться Танино. Впрочем,

¹ Ковидели К. Раннее население Карельского побережья. Райвола до XVIII века/Райвола-Рошино: История и люди: Материалы науч. конф., 22–23 сент. 1999 г./ Библио-информ. центр МО «Выборгский район» Ленинградской области; Сост. и ред. А. Проконенко. Выборг: ТП «Выборг-типл», 2000.

² Балашов Е. А. Карельский перешеек — земля неизвестная. Часть 1. Юго-Западный сектор: Кивеннапа — Терюкки [Первомайское — Зеленогорск]. СПб. 2007. С. 190.

ИНТЕРНЕТ-ПУБЛИКАЦИИ ПО ИСТОРИИ РАЙВОЛЫ

ristikivi — Яндекс: нашло x Raivola - Райвола - Роци x ristikivi.spb.ru/raivola.html

Сервисы tatiellerbe@gmail.com Яндекс Mail.Ru Рамблер Погода в Санкт-Пе... Nokia Lumia 820 (p... Эт Хоум. Личный к... «МетаБлок Балан... Другие закладки

Документы и воспоминания

Райвола в воспоминаниях

- Д. И. Похитонов о Райволе начала 1880-х годов

<...>В 1870-х годах в Райвола был чугунолитейный завод. На этом заводе мой отец служил бухгалтером, и на райволовской земле, на участке, принадлежавшем заводу, в деревянном доме появились на свет шесть мальчиков, дети моих родителей – Ильи Даниловича и Елизаветы Семеновны Похитоновых. В их числе был я. [\[Читать дальше\]](#)
- В. Вейдле. Дача в Финляндии

<...>Бедное мое Райвола! Имени твоего по-русски, как к моей фамилии, поклоняться и то нельзя; иные тебя поэтому Райволовым звали; нынче же и нет тебя вовсе: Роциным зовешься. Ханнули тебя. Русскую кличку навязали. А я-то ведь тобой, финскому имени твоему и моему немецкому вопреки, в русском прошлом оказался укреплен; усадебном, а не городском, дворянском, а не мещанском. [\[Читать дальше\]](#)
- В. П. Семенов-Тянь-Шанский о дачной жизни в Райволе в 1908-1910 годах

[...]Райвола двойное село, русское и финское, разделяемое запруженной рекой Линдулой, проходящей через ряд озер. На мосту, по старинному обыновению, происходили пьяные столкновения финнов и русских из-за женщин, кончавшиеся порой ножевиной. Однажды поздно вечером такой пьяный финн, изрыгая финские ругательства и не находя своего дома, забрел по ошибке на нашу дачу, долго стучался и наконец ушел. Кругом села расположены по шоссе, ведущему в Кивинеёв, многочисленные дачи. На мельнице была электроустановка, и многие крестьянские дома и дачи имели электрическое освещение, зависевшее от работы мельницы и потому горевшее не всегда. В ряду дач был и деревянный театр... [\[Читать дальше\]](#)
- Ольга Леонидовна Аль-Карадаги о послевоенной школе в Верхнем Роцино

[...] Школа была в финском двухэтажном здании, большом и красивом. Дом стоял [...] в центре огороженного елями имения. К дому вела от дороги двойная аллея из елей и берез. Он был желтого, погащенного, цвета. Три веранды, две на втором этаже, наверху застекленная башенка, такая, какими заканчиваются многие дома в Финляндии, даже здесь есть. Оттуда открывался вид на обе стороны, в школьное время там хранились пособия, чердак был сухой и теплый. Школа работала в две смены для детей - и была еще вечерняя школа для взрослой молодежи. [...] [\[Читать дальше\]](#)

Райвола в старых путеводителях и описаниях

- Райволовская Николаевская церковь (Описание из Ист.-стат. сведений о С.-Петербургской епархии, 1875 год)

Райволовский железноковательный и чугуноплавильный завод находится в Выборгской губернии, в Еврепяском уезде, в Кивинебском лютеранском кирхшпиле, на южной стороне реки Линдуловки, выходящей из Болот и впадающей в Финский залив. От Петербурга завод отстоит в 70-ти, а от ВыБОрга в 95-ти верстах. Название местности Райвола производт от финского слова Рауту - железо. От большой Выборгской дороги завод отстоит в 16-ти верстах, а от другой, береговой дороги, ведущей из Сестрорецка в ВыБОрг - в 8-ми верстах. Местность Райволовского селения окружена неудобными путями сообщения: дороги, нужные собственно для завода, не поправляются вовсе, а пути по реке нет, так как река усеяна множеством камней. [\[Читать дальше\]](#)
- Н. Федотов. Путеводитель по дачным заведениям и морским купаниям в окрестностях С.-Петербурга и по железным дорогам: финляндским и Балтийской. - СПб.: 1889 г.

[...]Дачи расположены в сухом сосновом лесу, по берегам реки Райволовки и по обе стороны дороги. В русском Райвола также живут дачники, именно в тех немногих домиках, которые прычкуют к сосновому лесу или находятся в близком от него расстоянии. На даче г. Рымашевского изредка устраиваются спектакли, охотно посещаемые местными дачниками. [\[Читать дальше\]](#)
- Симанский В. К. Куда ехать на дачу? Петербургские дачные местности в отношении их здоровья. Выпуск 2 - более 20-ти верст от С-Пб. - СПб.: 1892 г.

[...]Следующая за Териоками станция - Райвола, в 55 верстах от города, стоит одиноко среди леса, дачи же и деревня Райвола



УКАЗЫ ИМПЕРАТОРА АЛЕКСАНДРА П.
ОТ 1 ФЕВРАЛЯ 1864 Г. И 7 ФЕВРАЛЯ 1867 Г.
ИЗ «ПОЛНОГО СОБРАНИЯ ЗАКОНОВ РОССИЙСКОЙ
ИМПЕРИИ»

www.nlr.ru/e-res/law_r/search.php

tatiellerbe@gmail.com Яндекс Mail.Ru Рамблер Погода в Санкт-Пе... Nokia Lumia 820 (p... Эт Хоум. Личный к... «Метаболик Балан...

ИМПЕРАТОРА АЛЕКСАНДРА П.

Февраль.

1867

Февраль.

87

ти служащего, при назначении ему или вдовѣ его пенсiи, исчислять таковыя прибавки, сообразно существующимъ на сей предметъ постановленiямъ по вѣдомству Императрицы Марii, и обращать ихъ въ пенсiю. При чемъ Его Императорскому Вѣдѣтельству благоугодно было выразить Монаршую волю, чтобы вышеизложенное правило было распространено и на служащихъ въ Сибирскихъ женскихъ учебныхъ заведенияхъ означеннаго вѣдомства, кои, относительно прибавокъ къ жалованью и пенсiи, находятся въ совершенно одинакихъ условiяхъ съ лицами, состоящими при Закавказскомъ Дѣвичьемъ Институтѣ.

40551. — Февраля 4. Именной, объявленный Военному Министру Министромъ Статсъ-Секретаремъ Великаго Княжества Финляндскаго. — Объ отдѣленii Сестротрѣцкаго оружейнаго завода, съ ближайшею землею, отъ Выборгской губернии и присоединенii къ С.-Петербуржской; объ измѣненii граници между Россiйскою Имперiею и Великимъ Княжествомъ Финляндскимъ, и о припискѣ къ Сестротрѣцку Русскихъ работниковъ, также принадлежащихъ Россiйской казнѣ Раисовласнаго чугунаго завода въ Кивиньескомъ приходѣ Выборгской губернии.

По всеподданнѣйшему докладу дѣла объ устройствѣ положенiя Сестротрѣцкаго оружейнаго завода, Государь Императоръ, по встрѣтившимся обстоятельствамъ и во вниманiе того, что мастеровые и прочiе жители помѣнутаго завода, находящагося въ Кивиньескомъ приходѣ Выборгской губернии, суть Россiйскiе подданные и незнакомы ни съ языкомъ, ни съ законоположенiями Финляндii, Высочайше повелѣть соизволил: Сестротрѣцкiй оружейный заводъ съ ближайшею землею, на пространствахъ около двѣнадцати квадратныхъ перестъ, отдѣлить отъ Выборгской губернии и присоединить къ С.-Петербуржской, а нынѣшнюю границу между Россiйскою Имперiею и Великимъ Княжествомъ Финляндскимъ измѣнить и, на будущее время, провести отъ рѣчки

Высочайше утвержденными правилами для воспитателей Императорской Публичной Библиотеки, входить въ нее для занятiй запрещенъ нижнѣе военнымъ чиномъ.

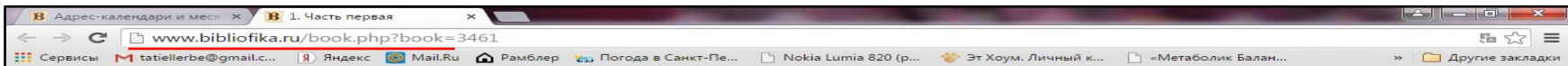
Нынѣ послѣдовало Высочайшее повелѣние о доустройствѣ этихъ чиновъ въ означенную Библиотеку, но съ тѣмъ, чтобы каждый разъ было испрашиваемо на сие разрѣшенiе Военнаго Министра, въ видѣ изъятiя изъ общаго правила.

44212. — Февраля 7. Высочайше утвержденное Положенiе о перечисленii въ гражданское вѣдомство и устройствѣ быта оружейниковъ и мастеровыхъ Сестротрѣцкаго оружейнаго и Раисовласнаго железоковальнаго заводовъ (*).

Мнѣнiе Государственнаго Совета, Высочайше утвержденное 11 Февраля 1867 года. — Государственный Советъ, въ Общемъ Собранii, рассмотрѣвъ заключенiя Главнаго Коми-

(*) Положенiе это распубликовано при указѣ Правительствующаго Совета, 17 Марта 1867 года, слѣдующаго содержанiя: «Правительствующiй Советъ, съ первыхъ, рапортъ Военнаго Министра, отъ 21 Февраля сего года, при комъ, на основанii Свода Зак. изд. 1857 г. в. 1 ч. ст. 57, представляется, для обнародованiя, почтенный экземпляръ Высочайше утвержденнаго, 7 Февраля 1867 года, Положенiя о перечисленii въ гражданское вѣдомство людей, принадлежавшихъ къ Сестротрѣцкому оружейному и Раисовласному заводоуправительному заводу, въ вторыхъ, самое Положенiе и, въ третыхъ, Высочайше утвержденное, 11 Февраля 1867 года, мнѣнiе Государственнаго Совета о порядкѣ приведенiя сего Положенiя въ исполнѣнiе. При какавал: Исполнѣвать потребное число экземпляровъ означеннаго Высочайше утвержденнаго мнѣнiя Государственнаго Совета и Положенiя, въ томъ до кого касаться вѣстости, исполнѣнiя, Его Императорскому Высочайше Имѣнному Кавалерскому, Имѣстническому Царств. Польскаго, Министрамъ и Главному управленiю отъ дѣльныхъ частей, однимъ—при указѣхъ, а другимъ—черезъ передачу съ дѣлами Оберъ-Прокурора 1-го Департамента Правительствующаго Совета при коняхъ съ оврѣдѣнiемъ Сенатскимъ, а равно при указѣхъ Учредительному въ Царств. ольскомъ Комитету, Генералъ-Губернаторамъ, Военнымъ Губернаторамъ, Губернаторамъ, Губернскимъ, Общественнымъ и Военнымъ Правленiямъ и прочимъ, подлежащимъ Правительствующему Совету, прилежнымъ исполнѣнiемъ и должностнымъ лицамъ, въ Соединѣнii же Правительствующаго Совета и Общiи оныхъ Собранii, общить при вѣдѣнiяхъ, въ Департаментъ Министровъ»

СВЕДЕНИЯ О РАЙОНОВОМ ЖЕЛЕЗНОКОВАТЕЛЬНОМ ЗАВОДЕ ИЗ СПРАВОЧНИКА «АДРЕС-КАЛЕНДАРЬ ОБЩАЯ РОСПИСЬ НАЧАЛЬСТВАМИ И ПРОЧИХ ДОЛЖНОСТНЫХ ЛИЦ ПО ВСЕМ УПРАВЛЕНИЯМ РОССИЙСКОЙ ИМПЕРИИ» ЗА 1850 Г.



44. Рота II.

М. В. АРТИЛЛЕР. Д-ТЬ И ВЕД.

МОНЪ: Карл. **Ок. ИММЕРЪ:** Карл. **Анст. Д-ЛЬЕРЪ:** Оел. **Прот. МЕТТЕ:** Фран. **Конст. Ив. МЕЙЕРЪ:** Артеп. **А.-Фед. АЛЕКСЕЕВЪ:** Дм. **Ив. ГАВРИЛОВЪ:** Захар. **Оел. ГРАБЕВЪ:** Вас. **Сем. СЕДОТОВЪ 1:** Ив. **Сем. БЕЛОТОВЪ 2:** Ивк. **Июва. ПЕТРОВЪ:** Алар. **Июва. ПУШКОВЪ:** Дм. **Вас. ВОЛЫНЪ:** Оел. **Карл. СИЗЪМУНДЪ 2:** Ив. **Ив. ОТТО:** Вас. **Петр. АШИМАРЕНКОВЪ:** Авг. **Матв. ФРАНКЪ:** Мих. **Матв. РЕЙКЕ:** Алар. **Вас. МАССОНЪ:** Алар. **Петр. ГОГЕМЪ:** Алар. **Карл. ГЛАЗУСЪ:** Авр. **Ив. ДРЕЙЕРЪ 1:** Рейнольдъ. **Федр. Крвн. Христианъ Ив. ДРЕЙЕРЪ 2:** Антонъ. **Антонъ. БАУМИЛДЪ:** Вас. **Андр. ВЕРДЕРЪ:** Вас. **Игн. ГИЗЪ:** РАЗУМОВЪ: Густ. **Мих. ШЕРМАНЪ:** Ив. **Ив. ГАЗБЕРЪ:** Алар. **Июва. СЕМЕНОВЪ:** —Фабрикатеръ 65.

АРТИЛЛЕРИЙСКИЙ ДЕПАРТАМЕНТЪ

Директ., Артеп. Ген.-М. Грег. Коэн. **Коловель:** Вилх. Директ., Арт. Ген.-М. Мих. Анол. **МАЙКОВЪ:** *При Диръ по ос. пор.* Арт. Пакъ А.-Ф. **А.-Фед. НЕРУЧЕВЪ:** Ив. **Июва. КЛАЙНГЕНЪ:** Анол. *Членъ Общ. Присутствя:* Арт. Ген.-Л. **Сем. Сем. МАЗАРКИ:** Ген.-Маг. Илль Сем. **ВИКЕНЪ:** ИСС. **Июва. Юновъ. ЗАХАРЪНИЧЪ:** — *Со стору.* **Ген. Комер. СС. Алар. Нико. ХИТРОВЪ:** *Заст. по правъ колоеса.* Арт. Ген.-А. **Алар. Ив. ВАЛЬЦЪ:** Маг. **Ег. Вас. ХОЛОДОВСКИЙ:** СС. **Июва. Мих. ТИТОВЪ:** *Промы. дѣлъ Общ. Присут.* **СС. Филиппъ. Логинъ. ЛЕВИНСКЪ:** Помъ его, Ив. **Петръ Ив. ВАСИЛЬЕВЪ:** *Командр. д. отъ Пром. Кавказ.* **Пакъ. Нико. Матв. КУ-ФАРКНИЧЪ:** Ст. Секр., **КА. Вас. Коля. ПЕРЕДЛАДОВЪ:** Об.-Директ., **Ив. Христ. РЕЙКЕ:** *Журналъ.* **КА. Алар. Грег. Карчевскій:** — *Омд. Крѣпостнаго Дѣлъ.* **Пакъ. Нико. Тимо. СЕРВЕРНИКОВЪ:** — *Ст. Служащій.* **Пакъ. Нико. Петр. ДАНИЛОВЪ:** — *Омд. Арсенала Пав.* **Пакъ. Вас. Коност. СЕВРАЩЕНСКЕ:** Служащій **КА. Петръ Нико. ГОЛУБИЦКЪ:** Кавказъ. **Алар. Вас. ЗУБКОВЪ:** — *Омд. Поркъ. в. Поролъ. Нико. НЕ. Юновъ. Леонт. ВЕЛДЕРЪ: Ст. Служащій. **Трѣ. Карлъ Ив. ЮВЕСОНЪ:** Служащій **Ив. Сем. КОСЕВЪ:** **Трѣ. Аларъ Вас. ВЪЛИЧЪ:** — *Омд. Оружейн. Инт.* **Ив. Ив. ВАЛАНКИНЪ:** Служащій **Кав.***

Конст. Матв. ЕРМОЛАЕВЪ: Трѣ. **Аларъ Осип. ЛАНКЕВИЧЪ:** — *Омд. Служащ. Пав.* **СС. Павъ Вас. КИРИМАНСКИЙ:** Ст. Ерем., **КС. Мих. Петр. ДУХОВСКИЙ:** Ерем. **7 ка. Серг. Ююва. ЯКИМОВИЧЪ:** Дм. **Мих. ЧЕРНОВЪ:** Ив. **Мих. Ив. КОЗЛОВСКИЙ:** Мих. **Аларъ РУКНИЧЪ:** Арт. Пор. **Петръ Коля. ЯКОВЛЕВЪ:** Трѣ. **Вас. Нико. КРЫЛОВЪ:** — *Ст. Комер.* **КС. Зах. Петр. ОСКОЛОВЪ:** *Командр. Арт. Палак. Районнаго Матв. ЗАМИТИНЪ: Ег. **Вас. МАРТИСЪ:** Ив. **Оел. Нико. ПЛАВКЕВЪ:** Сем. **Онуар. СИЧКО:** **КА. Павъ Анст. КЛЕЙДО:** Трѣ. **Вас. Вас. КИРИМАНСКИЙ:** *Со сторуолъ. Гусар. Комер. Об.-Командр.* **Ив. Нико. Тимо. КАРАТАЕВЪ:** *Черкасскій Начк. Арт. Палак. А.-Ф. Петр. ТРЕФИЛОВЪ: *Помощ. его.* **Арт. Кап. Аларъ Аюва. СОКОЛОВЪ:** — *Тилоръ Служб.* **КС. Оел. Ив. ФЕЙЕРЪ-ЗИНЧЪ:** *Арсеналъ Пав. СС. Трѣ. Грег. Кернтъ.* *Служащ. 7 ка. Богд. Алар. ФОНЪ-ЛОМАНЪ.* *Должнъ по Департаменту Артил. Шт. Дев. КС. Андр. Алар. БОРОНИНЪ: *Служащ. 4 Палак. Аларъ Ег. ВОЛЖСКОЙ: — *Кавз.* **Ив. Ив. Миръ. ИВАНОВЪ:** — *Артеп.* **Ив. Вас. Седо. БЕЛОТОВЪ:** *Сост. при Департаменту Кандидатами.* **ЛТ. Коув. Арт. Пакъ Пав. Сем. МУХИНЪ:** *Арсеналъ Пав.* **Июва. Нико. ФОРСТОВСКИЙ:** **Матв. Матв. ФАМИНЪ:******

АРСЕНАЛЫ

Исполн. Матв. Артеп. **Ген.-Л. Нико. Петр. ЛОДОНЪ:** *Пром. Кавказ.* *вспр. 4 Пор.* **Сегр. Ив. ШПАКОВСКИЙ:** **С. ПЕТЕРБУРГСКИЙ:** *Крѣп.* **Арт. Ген.-М. Нико. Комер. ПОПОВЪ:** — *Шт. Об. по Комер. ч. Палак. Павъ Павъ. БЕЗАКЪ: Шт. **Кавъ Вас. Ив. ПЛОТНИКОВЪ:** Ив. **Вас. ВА-СИЛЬЕВЪ:** *Исполн. Трѣ. КС. Юновъ. ЧЕРНЫШЪ: **КА. Нико. Никит. СМЪЛЬСКИЙ:** **А.-Фед. Моваръ. МАКАРОВЪ:** **9 ка. Аларъ Петр. КОЗЛОВЪ:** Трѣ. **Ив. Миръ. СОБОЛЕВЪ:** **Вас. А.-Фед. ВОЛКОВЪ:** **Аларъ Ююва. МОРОЗОВЪ:** **Ив. Андр. ГАВРИЛОВЪ:** **Степ. Мартанъ. Юновъ:** **Вас. Сем. АНДРЕЕВЪ:** **Мах. Коност. ОБУХОВЪ:** — *Шт. Лок.* **КС. Аларъ Андр. ВОРОНИЧЪ:** — *Артеп.* **Трѣ. Аларъ Петр. ГЕМЕЛАНЪ:** *Мастеръ. Арсеналъ. Омд.* **Трѣ. Ив. Зах. ЯКОВЛЕВЪ:** **Машинъ КС. Еремъ. Петр. ГАВ-КОВЪ:** **Еремъ. Андр. ДИОНИЙ:** *Литовск. Шт. Юновъ. Дм. Сем. КОЗЛОВЪ: **Крѣп. Искскъ. Забр. АНДРАХМАНОВЪ:** *Служащ. в. Тилоръ КС. Ив. Авт. ЛУКИНЪ: *Служащій 4 КС.*****

М. В. АРТИЛЛЕР. Д-ТЬ И ВЕД.

Рота II, 18

Оел. Ив. МАТВЕЕВЪ: *Оружейникъ. КС.* **Алар. Ив. БАУМАРГЕНЪ:** *Помощникъ № 1 Арсенала.* **Полков. Фридрихъ Антонъ. АНТОНОВЪ:** *Присланидъ. с. по Пол. Артил.* **Шт. Кап. Нико. Грег. КАРТАШЕВСКИЙ:** *Состъ по Пол. Артил.* **Пакъ Аларъ Вас. МАЛЫШОВЪ:** **Аларъ Петр. КОСМАЧЕВЪ:** **Палак. Вас. Ив. КОЛЫНСКИЙ:** **Конст. Влкъ. Павъ. БУЗКОВИЧЪ:** **Аларъ Алар. АБРАМОВЪ:** **Нико. Промы. КАЛИНИЧЪ:** **Ююва. Демьянъ. МИНИКЪ:** **Ротъ. Андр. ЛЕНАУ:** **Шт. Кап. Аларъ Вас. КИСЛОВЪ:** **Вас. Нико. ПАНКОВЪ:** **Виталъ. Францъ. ВЪЛАСКИЙ-ГОР-РЕДЛАЪ:** *Бригасъ. Арсен. Машт. Промы. Омд.* **ГС. Ив. Ив. ЮГАНОВЪ:**

БРИКСИЙ КРѢП.

Палак. Демъ. Ююва. БОТОВУТЪ: — *Штлоръ. 3 ка. Петр. Еремъ. МАЛАНЕВСКИЙ: **КА: Корн. Оел. КОМАРОВСКИЙ:** **Степ. Степ. ПШЕЧЕВЪ:** Трѣ. **А.-Ф. Корн. ГОРДЕНКО:** **Констанъ. Ив. ВАХАЛОВСКИЙ:** **Служащ. 1 Палак. МИХАЙЛОВЪ:** **А.-Ф. А.-Фед. ВОБЛЕВЪ:** **Ив. Аларъ. ЗАТОУРЪСКИЙ:** **Трѣ. А.-Фед. МАЖКОВИЧЪ:** — *Вроч.* **Шт. Лок. КС. Андр. Оел. СТЕРАНЪ:** *Присланидъ по Арсеналу по Пол. Артил.* **Пакъ Лавр. Ив. ВАЛАНЪ:** **Ив. Ив. ВЕНКОВЪ:** **Палак. Ксрвръ. Степ. БЕЕРИНСКИЙ:** **Кап. Аларъ Осип. КУЧЪ:** **Нико. Петр. АУДИНЪ:** **Анол. Промъ. РУДИНЪ:** **Июва. Нико. ПЛАВКОВЪ:** **Ам. Ив. ВОЛЫНСКИЙ:** **Шт. Кап. Грег. Гиръ. ДОВБОВСКИЙ:** **Гарн. Арт. Сем. Корн. КАРЕВЪ:** **БРИКСИЙ Заводовъ. Арсенала. Пав. Нико. Зах. САМОЙЛОВЪ:** **Палак. Кир. Нико. РЕШНИКЪ:** **Ив. Еремъ. АРИСТОВЪ 1:** — *Исполн. Трѣ. Служащ. 4 Крѣп.* **Ив. МИХАЙЛОВЪ 4:** **Дм. Сем. ДРАШКОВЪ:** **9 ка. Петръ. Ив. МАРКОВЪ:** Трѣ. **Ив. Вас. ЛАВРИКОВЪ:** — *Мастеръ. Литовск. Омд.* **Крѣ. Павъ. Герас. ВУЛЬФЪ:** **Оел. Харитъ. НАЗАРОВЪ:** — *Вроч.* **Шт. Л. КС. Арстархъ. Степ. БУРЪЙ:** *Присланидъ. с. по Пол. Артил.* **Палак. Петръ. Мих. ОЛЖИНИКЪ:** **Филиппъ Ив. ЗАИДРОКЪ:** *во Гирлахъ. Артил. Маш. Хард. Амвр. СМЕРКОВЪ 5:* *по Полку. Коув. Арсенала. Кап. Влад. Грег. ШИНОКОВИЧЪ: **Палак. Палак. Артеп. Кап. Оел. Нико. ГОЛЬДИНЪ:** **А.-Ф. Ег. ВОЛЬФЪ:** **Шт. Кап. Павъ. КОЗЛОВЪ 4:** **Шт. Кап. Ив. Ююва. ЛАНКЕВИЧЪ 2:** **Петръ Петр. РАДЪ-КОВИЧЪ:** *по Гирлахъ. Арсенала. Шт. Кап. Вас.***

Тимо. ПИВОВАРОВЪ 1: **Палак. Семеновъ. САТАРОВЪ:** **КАЗАНСКИЙ Крѣп. Арсен.** **Пакъ. Пав. Ив. ТРИХАНОВЪ 1:** **Шт. Кап. Нико. Ант. КС. КАРВЪ:** — *Исполн. КА. Филиппъ. Ег. ПАРШИНЪ: Трѣ. **Артеп. Промъ. ПРОКОФЬЕВЪ:** **МАШИНОСТРОИТЕЛЬНЫЙ ЗАВОДЪ:** *Машинъ. Палак. Ив. А.-Фед. ДОКУЧАЕВЪ:* *Помощ. его.* **Гаринъ. Артеп. Шт. Кап. Ив. Ив. ЛАВРЕНТЬЕВЪ.** **ТЕХНИЧЕСКАЯ АРТИЛЛЕРИЙСКАЯ ШКОЛА:** **Заст. ДТ. 1 Артеп. Еремъ. Кап. Робертъ. Богд. ШИТЦЪ:** — *Присланидъ.* **Артеп. Кап. Аларъ. Астаръ. ВУСОВЪ:** — *Машт. Машинъ. Омд.* **КС. Ег. Андр. ЗЕМУЛАНЪ:***

КОНОВАЛЬНАЯ ШКОЛА:

Крѣп. Кап. Сем. Петр. НАУМОВЪ: *Помощ. его.* **Палак. Нико. Павъ. КОШАКОВЪ:** — *Обуч. Теорет. Всперъ. науки.* **Промы. СС. Грег. Мих. ПРОСВРОВЪ:** **Сст. Всперъ.** **Еремъ. Ив. ФОНЪТЪ:** — *Промы. 1 Омд.* **ГС. Коност. Мах. БЫКОВЪ:** — *Учитъ Русск. в. Лит. 4.* **Промъ. Ив. Нико. АНДРЕЕВСКИЙ:** **Росол.** **Палак. Мах. Ив. ЗЕМБУЛАТОВЪ.** **ПОРОХОВЫЕ ЗАВОДЫ:** **Исполн. Заводъ.** *вспр. д. сост. по Коув. Арт. Гем.-Л. Вас. Вас. ГЕРБЕВЪ.* *При немъ. Анол.* **Палак. Арт. Шт. Кап. Ен. Коност. Карл. ВЛОТЪ-ФОНЪ-ЮРГЕНС-КУРЦЪ:** *Пром. Кавказ.* **Ив. Петръ. Есазаръ. ЗАВСКОВЪ.** **ОХТЕНСКИЙ Крѣп. Арт. Пакъ Аларъ Аларъ ФАДЕЕВЪ:** — *Помощ. по неуст. ч. Пол. Арт. Палак. Карлъ Густъ. ВЕНДЕРЪ: *по Эва. Палак. Нико. Еремъ. ГЕРЦЕВЪ:* — *Исполн. КА. Андр. Никитъ. СОСНИНЪ: Трѣ. **Семъ. А.-Фед. АЛЕКСАНДРОВЪ:** **Гарн. Андръ. ЗЕМКОВЪ:** — *Ст. Машт. Пороховъ. Омд.* **КС. Ив. Ив. ЧИГОРИНЪ:** — *Вроч.* **Лок. Трѣ. Вас. Грег. ЛАРИОНОВЪ:** — *Фабрикатеръ.* **КС. Карлъ. Вас. ГАРФЪ:** — *Директ.* **КС. Грег. Ив. ПРОКОФЬЕВЪ.** **2 Гирлахъ. Арт. Еремъ. роты № 1 Командъ. окомъ.** **Шт. Кап. Ив. Оел. СОРОКИНЪ:** *Помощникъ роты.* **№ 2 Крѣп. Кап. Осипъ. Грег. АЗАНОВЪ:** **№ 3 Крѣп. Кап. А.-Ф. Грег. МЕЛАНОВЪ:** **№ 4 Крѣп. Кап. Петръ. Алекс. ТРАВНИНЪ.** *Исполн. машинъ работъ.* **роты № 5 Крѣп. Шт. Кап. Андръ. БЕЛЕНКОВЪ:** **№ 6 Крѣп. Крѣп. Нико. А.-Фед. КАПУСТИНЪ:** **№ 7 Крѣп. Вас. Петр. ПЕТРОВЪ:** **№ 8 Крѣп.****



© Румянцев А. Г., ЦГИА СПб. Электронная библиотека сайта http://terijoki.spb.ru

СВЕДЕНИЯ О ЦЕРКВИ СВ. НИКОЛАЯ ЧУДОТВОРЦА В РАЙВОЛЕ. ИЗ «ИСТОРИКО-СТАТИСТИЧЕСКИХ СВЕДЕНИЙ О С.-ПЕТЕРБУРГСКОЙ ЕПАРХИИ». 1875 Г. ВЫП. 4. ИСТОРИКО-СТАТИСТИЧЕСКИЙ ОЧЕРК ПРАВОСЛАВНОЙ ЦЕРКВИ В ФИНЛЯНДИИ

— 251 —

стаканы квасом, а рюмки водкою и когда веб присутствующіе пьют, причтъ поетъ: *зряче мя безмасна...* и «Со спятыми упокоѣ...» Этѣмъ образомъ помяновение оканчивается.

Въ приходѣ приписанныхъ церковь и часовень не имѣется; кладбище одно, при церкви.

Основаніе составляла Красносельской Суртневской церковь, что въ Финляндіи, священникъ Николай Флоровскій.

9. Райволовская Николаевская церковь.

Райволовскій желѣзнодорожный и чугуноплавильный заводъ находится въ Выборгской губерніи, въ Еренискомъ уѣздѣ, въ Кивисекомъ лютеранскомъ приходѣ, на южной сторонѣ рѣчки Линдуловки, выходящей изъ болота и впадающей въ Финскій заливъ. Отъ Петербурга заводъ отстоитъ въ 70-ти, а отъ Выборга въ 95-ти верстахъ. Название мѣстности *Райвола* происходитъ отъ финскаго слова *Рейву*—желѣзо. Отъ большой Выборгской дороги заводъ отстоитъ въ 16-ти верстахъ, а отъ другой, береговой дороги, ведущей изъ Сестрорѣчки въ Выборгъ—въ 8-ми верстахъ. Мѣстность Райволовскаго селенія окружена неудобными путями сообщенія: дороги; узкая собственна для завода, но исправляется новое, а пути по рѣчкѣ нѣтъ, такъ какъ рѣчка устья мнѣеюстью камнея ¹³²⁾.

Церковь Райволовская, деревянная, существуетъ съ 1802 года. Сперва она находилась на большой Выборгской дорогѣ, въ Линдуловѣ, въ 17 верстахъ отъ Райвола. Она устроена была такъ имѣто прежней, сгорѣвшей въ 1800 году отъ молніи. Линдуловская церковь перенесена въ Райволово, какъ видно изъ указа духовному консисторіи отъ 1 мая 1802 года за № 695-хъ, даннаго благочинному Выборгскаго собора, священнику Василію Сафонову. По этому указу благочинный далъ предписание Линдуловскому священнику Іоанну Юлзеу отъ 6 мая того же 1802 года. Въ Линдуловѣ же церковь существовала уже въ 1790 году. Устройство церкви совершилось иждивеніемъ графа Петра Ивановича Салтыкова. До 1829 года церковь была холондныя; въ этомъ году сдѣлана теплоя.

¹³²⁾ Въ извѣстномъ времени рѣчка въ неудобствѣ сообщенія считается уже холондныя; такъ какъ мѣтъ обіека Райвола проходитъ иждивеніемъ желѣзная дорога.

Съ сѣверной, западной и южной сторонъ въ церковь ведутъ двойныя двери: внутри полуцѣлеския етоллярной работы, отворашіеся внутрь; извнѣ—деревянныя, отворашіеся наружу. Деревянная ограда церкви устроена отъ каменъ въ 1863 году, имѣто прежней, пришедшей въ ветхость.

Ближайшія церкви суть: Сестрорѣчка въ 30 верстахъ, Красносельская въ 43-хъ и Новокирхояла въ 47-ми.

Метрическія книги до 1828 года, а исполняныя до 1826 г., писаны подъ именемъ актовъ Линдуловской Николаевской церкви, а потомъ стали называться по имени Райволовской Николаевской церкви.

Райволовская церковь одностолпная, во имя св. Николая Чудотворца. Аптека въ священодѣствозанъ преосвященнымъ Наванявломъ, епископомъ Ревельскимъ, 1847 года, февраля 16 дня.

Изъ предметовъ утвари церковной богѣ замѣчательны: 1) напрестольный, серебряный вызолоченный крестъ; вѣсу въ немъ 2 фунта 7 золотниковъ, надписи на немъ гласитъ, что въ немъ находится мощи священномученика Лукава, мученика Василія, преподобныхъ: Моисея Чудотворца, Исакія Затворника, Іоанна постника, Веніаміана, Агафона, Макарія діакона. Мерурия и Ахилліа діакона; 2) два древнихъ Евангелія: одно запечатано въ Киевѣ въ 1733 году, другое въ Москвѣ въ 1748 году.

Въ церковной бібліотекѣ находится до 40 книгъ разныхъ архивастырическихъ поученій и духовныхъ журналовъ: Воскресное Чтеніе за 1847—49 годы; Христіанское Чтеніе за 1845, 1847 и 1849 года; Творенія Св. Отцовъ за 1852 годъ; Руководство для сельскихъ пастырей за 1861 годъ; наконецъ—Струнникъ, Духъ Христіанна и Духовная Бесѣда за веб годы.

Метрическа язаныя ведутся съ 1801 года.

Церковныя причты, въ настоящее время, составляютъ: священникъ, дьячекъ и просфорин. Изъ метрическихъ книгъ 1810 до 1815 года видно, что были при церкви и пономари. Послѣ оны уже не поминаны.

Изъ прежнихъ священниковъ известны слѣдующіе: 1) *Іоаннъ Іовлеа*, учившійся въ семинаріи, изъ причтыковъ Кронштадтской Богооявленской церкви, сюда посланъ въ 1790 году, іюня 1 дня; умеръ на покой 1829 году, мая 17 дня, 72-хъ лѣтъ отъ роду и погребенъ при сей церкви; 2) *Константиномъ Кивисеа*, сынъ Іовлеа, опредѣленъ на мѣсто отца, какъ видно изъ предписанія отъ Финляндскаго духовнаго правленія отъ 5 августа 1826 года за № 784-хъ ¹³³⁾; 3) *Феодоръ*

¹³³⁾ О Кивисѣ старинныя говорятъ, будто бы оны были дѣлать саво, а до оканчиванія саво рѣчкѣ для за него пришло исправленъ грѣбъ Іовлеа и Салтыковскій. Духъ. м. о. 32

— 252 —

Самсонивскій, исправлявшій грѣбъ въ февралѣ и мартѣ 1829 года, а послѣ переведенный въ село Нильсо, Шлиссельбургскаго уѣзда; 4) *Іоаннъ Алексѣевъ Почаповскій*, изъ окончившихъ курсъ въ С.-Петербургской духовной семинаріи, по 2-мъ разрядѣ. Сюда переѣхалъ въ 1829 году, апрѣля 4 дня, изъ села Осмина, Лужскаго уѣзда; въ сентябрѣ 1840 года, переведенъ въ Выборгскую Преображенскую собору, а потомъ въ соборъ Ксантапольскій, гдѣ и умеръ протоіереѣмъ 1863 г., февраля 22 дня. 4) *Матвей Матвѣевъ Велоскій*, также изъ второразрядныхъ семинаристовъ; сюда руковоленъ 29 сентября 1840 г., а послѣ переведенъ въ Кронштадтскую Андреевскую собору; 5) *Іоаннъ Яковлевъ Савиловъ*, вышедшій изъ средняго отдѣленія С.-Петербургской духовной семинаріи, сюда переведенъ 1848 года, февраля 5 дня, изъ села Островна, Лужскаго уѣзда, а февраля 5 дня, и до нынѣ.

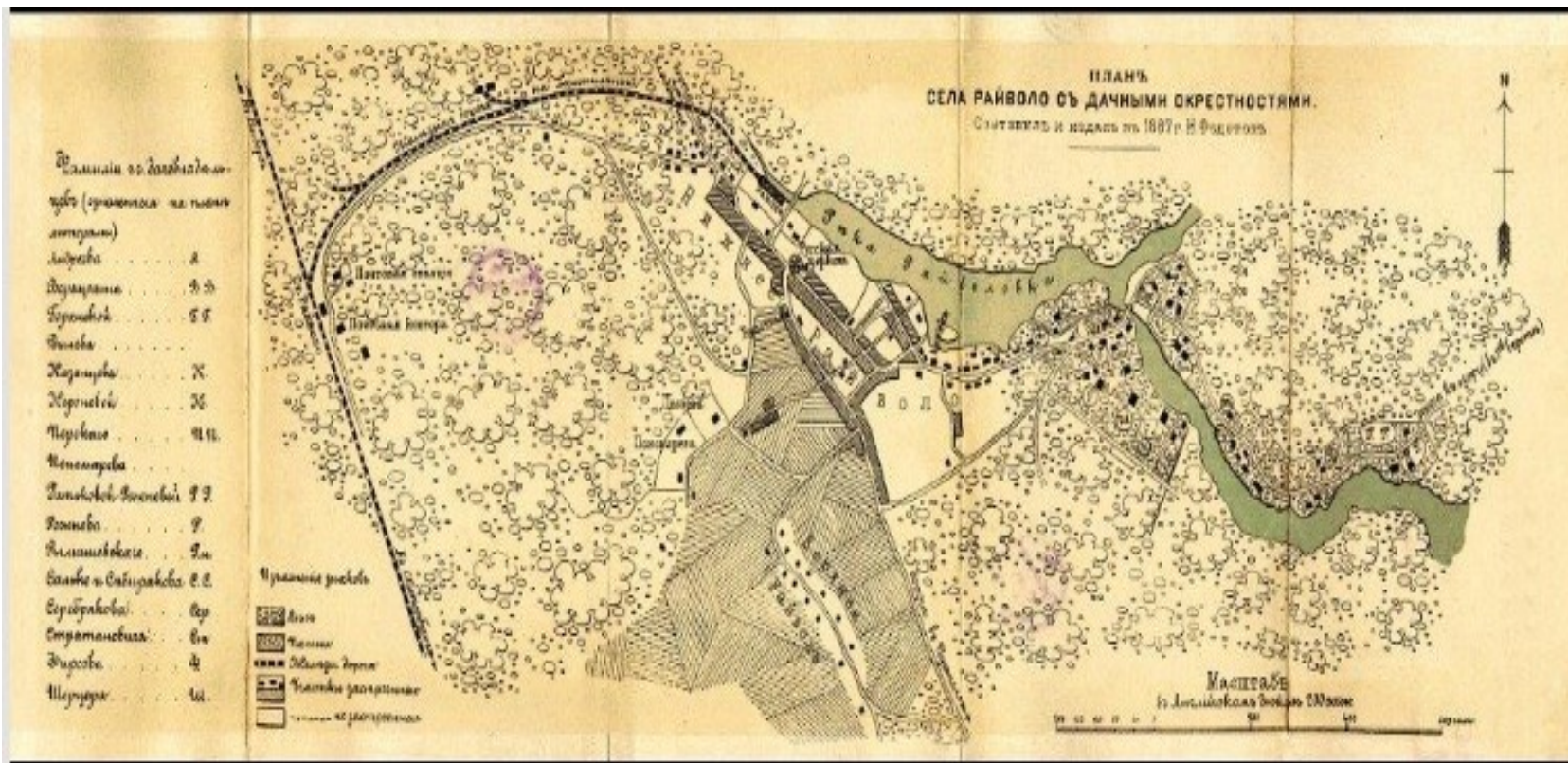
Райволовскій причтъ, съ самаго основанія церкви, получаетъ содержание отъ помѣщика Салтыкова, до 1820 года, когда заводъ поступилъ въ казенное вѣдѣнство. Священникъ получалъ 150 руб. ассиг. въ годъ, мѣки 10 четвертей и 7 четвериковъ (или 81 пудъ 22¹/₂ фунта); грѣшеныхъ крупъ одну четверть (или одинъ кулъ) и 2 гарнца; сѣна 100 пудовъ; салыныхъ сѣчь 1 пудъ 12¹/₂ фунтовъ; кромъ того, оны получалъ квартиру съ отопленіемъ. Съ 30 апрѣля 1831 годъ, по распоряженію артиллерійскаго квартанта, священнику годовою 300 руб. ассиг. (или 85 руб. 71¹/₂, коп. сер.) въ годъ и 200 пудовъ сѣна. Съ 1-го января 1860 года, священнику, въ доплатеніе къ жалованью, производится изъ С.-Петербургской комиссаріатской комиссіи 208 руб. 28¹/₂, коп. и столованію 99 руб. сер. въ годъ. Дьячекъ, кромъ квартиры съ отопленіемъ, получаетъ въ годъ: 21 руб. 42¹/₂, коп. сер.; равной мѣки 67 пудовъ 20 фунтовъ, грѣшеныхъ крупъ 7 четвериковъ 4 гарнца; сѣна 50 пудъ, сѣчь 28 фунтовъ. Просфориня квартиры и домъ не получаетъ, а жалованья въ годъ получаетъ 67 рублей 85¹/₂, коп. сер.; равной мѣки 25 пуд. 12¹/₂, фунтовъ; грѣшеныхъ крупъ 3 четверика. Дополненіемъ къ этому содержанию причта служатъ доходы за исправленіе грѣбъ и за славленіе въ Рождество, въ Пасху, въ Крестенье и дважды въ Николай день. Сума годового дохода процѣтривается, приблизительно, до 500 руб. серебромъ.

Земли для причта ни пашенной, ни сѣнокосной нѣтъ, а только издавна отдѣрѣвъ отъ завода священнику умясто, длиною въ 61 сажень, шириною въ 37; дьячекъ имѣтъ умясто въ 35 сажень длины и въ 24¹/₂ сажень ширины. Земли эта принадлежъ только для разведенія картофеля, но и тотъ нынѣ помяннать гонитъ.

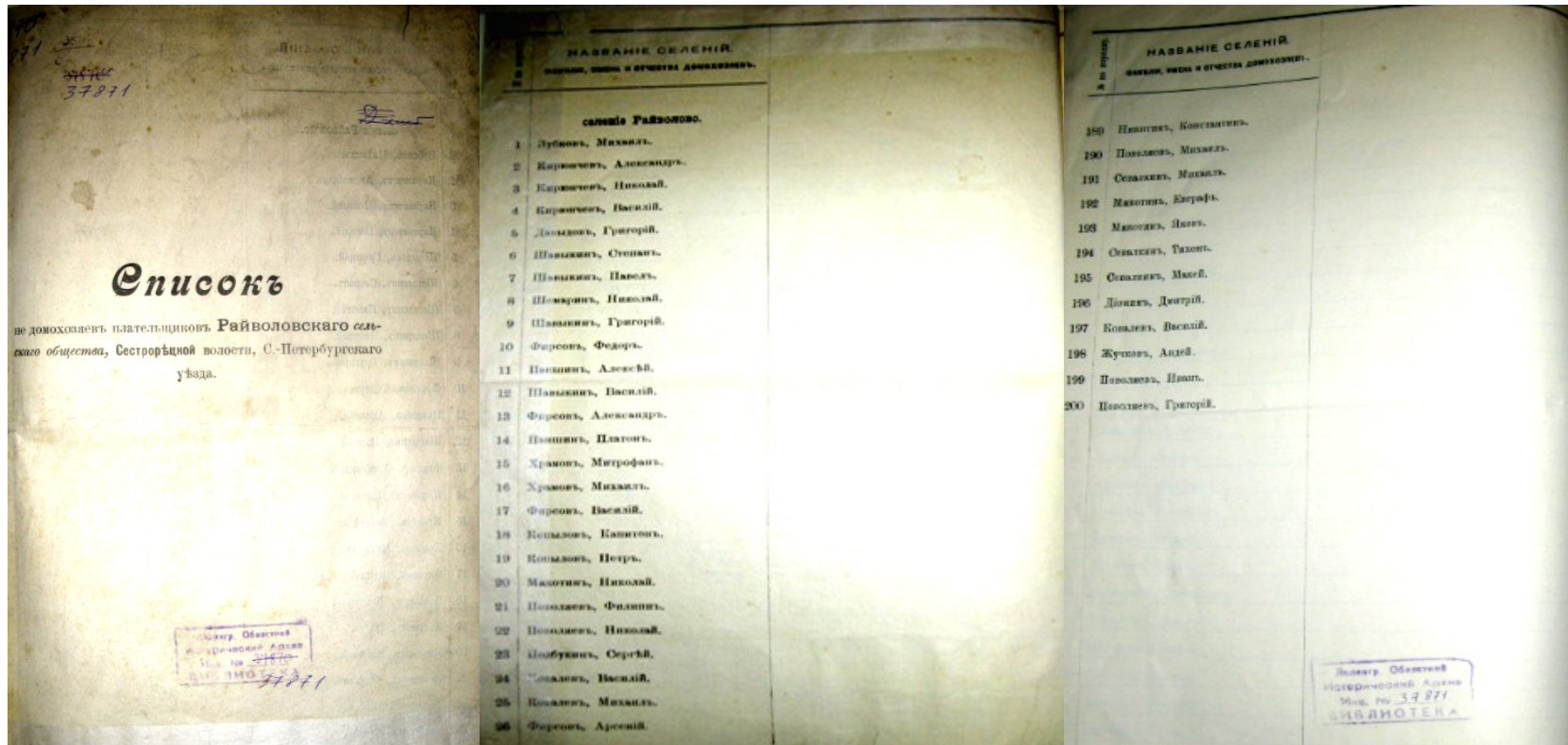
Священникъ и дьячекъ помяннать въ домѣ, собственно для нихъ выстроено въ 1830 году. Домъ деревянный, покрытый досчатой



ПЛАН СЕЛЕНИЯ РАЙВОЛА С БЛИЖАЙШИМИ ОКРЕСТНОСТЯМИ 1887 Г. (ПО ФЕДОТОВУ Н. ПУТЕВОДИТЕЛЬ ПО ДАЧНЫМ МЕСТНОСТЯМ, ВОДОЛЕЧЕБНЫМ ЗАВЕДЕНИЯМ И МОРСКИМ КУПАНИЯМ В ОКРЕСТНОСТЯХ С.-ПЕТЕРБУРГА И ПО ЖЕЛЕЗНЫМ ДОРОГАМ: ФИНЛЯНДСКИМ И БАЛТИЙСКОЙ. СПБ., 1889.)



СПИСКИ ОБЫВАТЕЛЕЙ СЕЛЕНИЯ РАЙВОЛА КОНЦА XIX ВЕКА . ИЗ БИБЛИОТЕКИ ЦГИА СПб.

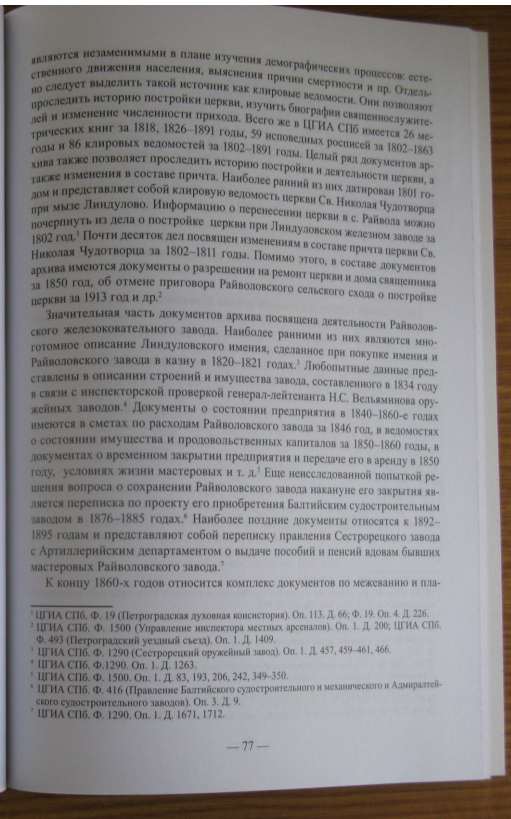
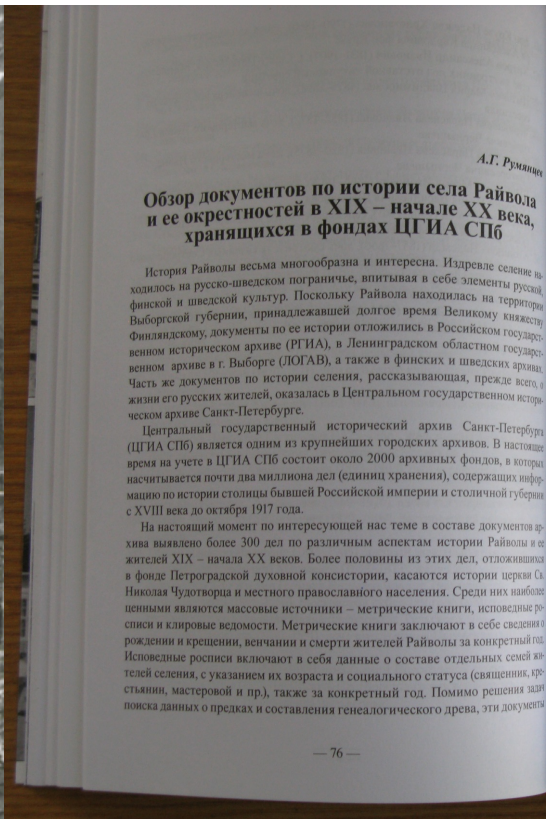
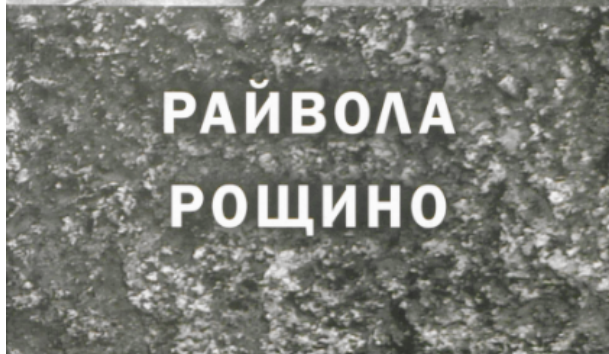


НАИМЕНОВАНИЯ ГРУПП ДОКУМЕНТОВ, ОТОБРАННЫХ ДЛЯ СБОРНИКА ПО ИСТОРИИ РАЙВОЛЫ

Документы по административной истории поселения
История Райволы в контексте русско-финских отношений
История Райволовского железоковательного завода
Документы по истории церкви Св. Николая Чудотворца
Культурная и общественная жизнь Райволы
Райвола в эпоху двух революций
Документы по личному составу жителей поселения



ОБЗОР ДОКУМЕНТОВ ЦГИА СПб ПО ИСТОРИИ РАЙВОЛЫ. БРОШЮРА «РАЙВОЛА. РОЩИНО», 2014 Г.



ОКОНЧАТЕЛЬНЫЙ ОТБОР ДОКУМЕНТОВ К ИЗДАНИЮ

Перечень документов

- № 1. Указ Петербургской духовной консистории благочинному Василию Софрониену о перенесении церкви Св. Николая Чудотворца к Линдоловскому железному заводу. 1 мая 1802 г.
- № 2. Прошение священника церкви Св. Николая Чудотворца при Линдоловском железном заводе И. И. Иофлева митрополиту Петербургскому, Новгородскому, Эстляндскому и Финляндскому Амвросию об освящении храма. Не позднее 2 октября 1802 г.
- № 3. Список мастеровых Райволловского завода и членов их семей, отправленных на Сестрорецкий оружейный завод. 5 декабря 1820 г.
- № 4. Предписание директора Артиллерийского департамента Г. А. Игнатьева командующему Сестрорецким оружейным заводом Н. А. Аммосову о запрете вывоза изделий Райволловского завода водным путем. 11 октября 1826 г.
- № 5. Рапорт исправляющего должность смотрителя Райволловского завода Е. Е. Шлейфера в правление Сестрорецкого оружейного завода о необходимости заготовки 150 тыс. пудов руды для выплавки чугуна. 2 июля 1834 г.
- № 6. Торговый лист на поставку руды на Райволловский завод. 30 июля 1834 г.
- № 7. Предписание правления Сестрорецкого оружейного завода исправляющему должность смотрителя Райволловского завода Е. Е. Шлейферу о предоставлении сведений по заводу для генерал-лейтенанта Н. С. Вельяминова. 8 ноября 1834 г.
- № 8. Ведомость строений и оборудования Райволловского завода. 1 ноября 1834 г.
- № 9. Ведомость необходимых ремонтных работ на Райволловском заводе. 19 ноября 1834 г.
- № 10. Рапорт управляющего Райволловским заводом П. А. Красовского в правление Сестрорецкого оружейного завода о необходимости постройки избы для больных мастеровых. 11 октября 1843 г.
- № 11. Предписание директора Артиллерийского департамента Г. К. Яковлева инспектору местных arsenалов Н. П. Лопцову о содержании мастеровых Райволловского завода. 2 февраля 1851 г.
- № 12. Расчет содержания Райволловского завода за время прекращения работ с 1 октября 1850 г. по 1 февраля 1851 год. Не позднее 1 февраля 1851 г.
- № 13. Рапорт управляющего Райволловским заводом И. А. Докучаева инспектору местных arsenалов Н. П. Лопцову о личном составе мастеровых. 14 июня 1851 г.

№ 14. Список штаб- и обер-офицеров и нижних чинов Райволловского завода. Не ранее 14 июня 1851 г.

№ 15. Выписка из протокола экстренного заседания Квинибеского герцогского суда по делу о краже чугуна с Райволловского завода. 15 декабря 1851 г.

№ 16. Рапорт управляющего Райволловским заводом И. А. Докучаева инспектору местных arsenалов Н. П. Лопцову об условиях жизни местных мастеровых. 21 декабря 1853 г.

№ 17. Рапорт управляющего Райволловским заводом И. А. Докучаева инспектору местных arsenалов С. Г. Манжику-Неуструеву о недопущении финского фискала к вопросу имущества местных мастеровых. 24 марта 1860 г.

№ 18. Акт об образовании Сестрорецкого и Райволловского сельских обществ. 16 мая 1867 г.

№ 19. Ведомость числа душ, принадлежащих к составу Сестрорецкой волости, с показанием подлежащих и неподлежащих к уплате казенных повинностей. 14 марта 1868 г.

№ 20. Рапорт Сестрорецкого волостного правления в Петербургскую уездную земскую управу о необходимости выделения средств на содержание фельдшера в селе Райвола. Октябрь 1871 г.

№ 21. Уведомление товарища министра внутренних дел М. Р. Шидловского петербургскому губернатору И. В. Лутковскому о решении Финляндского сената по вопросу о подведомственности мастеровых Райволловского завода. 17 ноября 1873 г.

№ 22. Выписи из высочайше утвержденных условий на продажу капитану 1-го ранга князю Э. А. Ухтомскому имений, принадлежащих Главному артиллерийскому правлению. 28 сентября 1874 г.

№ 23. Прошение упомянутых Райволловского сельского общества Константина Паньмина и Порфирия Ивалецкина в Петербургское уездное по крестьянским делам присутствие о выделении селения в отдельную волость. 23 марта 1876 г.

№ 24. Отношение управляющего Министерства юстиции Э. В. Фрина военному министру Д. А. Милютину по вопросу о правах наследования недвижимого имущества жителей села Райвола. 4 сентября 1876 г.

№ 25. Рапорт смотрителя Райволловского завода В. Е. Грифа в правление Балтийского железноудостройного и механического общества о состоянии заводских строений. 26 февраля 1877 г.

№ 26. Рапорт неперемного члена Петербургского губернского по крестьянским делам присутствия Е. И. Яковлева петербургскому губернатору И. В. Лутковскому по вопросу о принятии жителями села Райвола финского подданства. 22 марта 1880 г.

№ 27. Уведомление товарища министра внутренних дел И. Н. Дурново петербургскому губернатору И. В. Лутковскому по вопросу о переселении жителей села Райвола. 17 декабря 1883 г.

№ 28. Приговор сельского схода жителей Райвола по вопросу о переселении на другое место. 6 апреля 1884 г.

№ 29. Прошение 89 обывателей с. Райвола неперемного члену Петербургского уездного по крестьянским делам присутствия Е. И. Яковлеву о принятии финского подданства. Не позднее 5 сентября 1886 г.

№ 30. Полужение о Райволловском сельском обществе Квинибеского прихода. 20 декабря 1889 г.

№ 31. Рапорт инспектора народных училищ В. А. Семёко директору народных училищ Петербургской губернии С. Е. Рождественскому о необходимости открытия в селе Райвола одноклассного училища. 11 ноября 1889 г.

№ 32. Объяснение учителя Райволловского училища И. Ориатского инспектору народных училищ В. А. Семёко на жалобу обывателей села Райвола в самостоятельном рассмотрении общественных дров и расхищении школьного сада. 1 июня 1889 г.

№ 33. Прошение жителей с. Райвола Прокофия Пуканова, Якова Фирсова и Григория Шавыкина петербургскому губернатору С. А. Толго о выдаче билетов на право извозного промысла. 3 февраля 1901 г.

№ 34. Представление Петербургского губернского присутствия петербургскому губернатору С. А. Толго о невозможности содержания осенних барачков в селе Райвола силами местных обывателей. Декабрь 1901 г.

№ 35. Представление петербургского губернатора С. А. Толго министру внутренних дел В. К. Паеве о необходимости присоединения села Райвола к Петербургской губернии. 24 апреля 1903 г.

№ 36. Докладная записка петербургского губернатора А. Д. Зиновьева петербургскому генерал-губернатору Д. Ф. Трепову о демонстрации финнов в селе Райвола и разоружении местного левсмана. 25 октября 1905 г.

№ 37. Прошение жителей села Райвола земской начальнику 2-го участка Петербургского уезда П. Ф. фон Ладенфельду-Толго о разрешении беспощадного провоза предметов кустарного производства через русскую таможню. Ноябрь 1908 г.

№ 38. Рапорт вояжера Хилмара Хольберга в правление товарищества Невской итоточной мануфактуры о возможности сбыта продукции в Райволе. Февраль 1912 г.

№ 39. Приговор сельского схода жителей с. Райвола о сборе средств на постройку храма в память 300-летия царствования Дома Романовых и «пожарного дома». 20 января 1913 г.

№ 40. Уведомление председателя революционного комитета села Райвола К. Лемина Петроградской уездной земской управе об организации Временного исполнительного комитета самоуправления. 12 мая 1917 г.



ИСТОРИЯ ЦЕРКВИ СЕЛА РАЙВОЛА

№ 1

Указ Петербургской духовной консистории благочинному Василию Софрониеву о перенесении церкви Св. Николая Чудотворца к Линдоловскому железному заводу

1 мая 1802 г.

Указ Его Императорского Величества, Самодержца Всероссийского, из Петербургской духовной консистории* Выборгского Преображенского собора священнику и благочинному Василию Софрониеву, поданным святейшего — кавалера, графини Дарьи Петровны Салтыковой домоправитель и поверенный Иван Афанасьев сын Головуев прошением, прописывая**: что помянутая графиня имеет в Выборгской своей вотчине Кивиньеском кирхшпиле при мызе Линдолове грекороссийскую церковь, во имя Святого Николая Чудотворца и с давних лет и, при той церкви священника с причтом, а ныне она графиня, желая помянутую церковь и священника с причтом перевести в той же ее вотчине на другое удобнейшее место при вновь заведенном ей же графиней Линдоловском железном заводе, просила на оное благословение и резолюции.

На котором прошении*** резолюция Его высокопреосвященства¹ последовала такова: Согласно прошению церковь, перенести, оставляя ее под тем же именованием и с бытием при ней тому же и на том же основании причту дозволить. Чего ради Консисторией определено: с прописанием резолюции Его высокопреосвященства для объявления оной и исполнения, кому следует, к Вам, благочинному, послать указ.

На подлинном подписали:

Сергиевой пустыни архимандрит Евгений
Скряпин секретарь Яков Подлянский
Справил губернский секретарь Савелий Дьяков

ЦГИА СПб. Ф. 19. Оп. 4. Д. 226. Л. 2. Копия.

* Подобные формулировки со ссылкой на указ императора были типичны для делопроизводства учреждений России XVIII — начала XIX века.

** Так в документе. Имеется в виду «по поданному прошению Ивана Афанасьева, сына Головуева, домоправителя и поверенного в делах святейшего кавалера [ордена Св. Екатерины] графини Дарьи Петровны Салтыковой, прописывает».

*** ЦГИА СПб. Ф. 19. Оп. 1. Д. 226. Л. 1.

¹ Имеется в виду митрополит Новгородский, Петербургский, Эстляндский и Финляндский Амаросий.

№ 39

Приговор сельского схода жителей Райволы о сборе средств на постройку храма в память 300-летия царствования Дома Романовых и «пожарного дома»

20 января 1913 г.

Мы, нижеподписавшиеся Петербургской губернии и уезда Сестрорецкой волости села Райволы обыватели, быв сего числа собраны на сельский сход под председательством нашего сельского старосты Андрияна Иванова Шемарина, на каковой из всех домохозяев, имеющих право голоса на сходе 195 человек, явилось 91 лицо, где имели суждение по делам Общества, а именно:

Пункт 1-й

Выслушав предложение председателя церковного совета разделить патристическое настроение всей России по поводу исполняющегося 300-летия Царствования Дома Романовых, постановили: принять участие в этом деле постройкою храма в память 300-летия Царствования Дома Романовых, а посему и решили пожертвовать добровольно, кто чем. Общественных сумм не можем дать на эту постройку за неимением средств.

Пункт 2-й

Слушали: воззвание Райволовского пожарного общества об отпуске суммы на постройку Райволовского пожарного дома и в нем помещения для сходов Райволовского сельского общества. Постановили: отпустить из общественных сумм 700 руб. на вышеозначенное дело, [использовав] находящийся[ся] на хранении в Государственном банке по расписке за № 1068680 [билет], каковые деньги уполномочили вынуть нашему сельскому старосте Андрияну Иваночу Шемарину для вручения их правлению общества, в чем и подпишемся, домохозяева.

Настоящая копия с подлинном верна, в чем и удостоверяется Райволовский сельский староста А. Шемарин¹.

ЦГИА СПб. Ф. 493. Оп. 1. Д. 1409. Л. 5. Копия.

¹ Постановлением Петербургского уездного съезда от 15 февраля 1913 года это решение было отменено. Формальной причиной являлось отсутствие на сходе необходимой половины домохозяев. Фактически большая часть жителей Райволы высказалась против подобной инициативы из-за отсутствия денежных средств (ЦГИА СПб. Ф. 493. Оп. 1. Д. 1409. Л. 20).



АДМИНИСТРАТИВНАЯ ИСТОРИЯ РАЙВОЛЫ. АКТ ОБ ОБРАЗОВАНИИ РАЙВОЛОВСКОГО СЕЛЬСКОГО ОБЩЕСТВА 1867 Г. И ПОЛОЖЕНИЕ О РАЙВОЛОВСКОМ СЕЛЬСКОМ ОБЩЕСТВЕ 1889 Г.

№ 18

Акт об образовании Сестрорецкого и Райволовского сельских обществ

16 мая 1867 г.

Во исполнение постановления Петербургского уездного мирового съезда от 6-го мая сего года * мировой посредник 1-го участка Петербургского уезда Владимир Алексеевич Кошкар, командированный Главным артиллерийским управлением депутатом, полковник Адольф Алексеевич Грве и петербургский уездный исправник Василий Александрович Назаров, прибыв в Сестрорецкий оружейный завод при полном сходе оружейников и мастеровых Сестрорецкого и Райволовского заводов, объявили Высочайше утвержденное 7-го февраля 1867 года Положение о перечислении в гражданское ведомство и устройстве быта оружейников и мастеровых Сестрорецкого оружейного и Райволовского железоделательного заводов¹, причем из вышеозначенных людей образованы одна волость под названием Сестрорецкая и два сельских общества, Сестрорецкое и Райволовское, произведены надлежащим образом выборы должностных лиц, переданы Сестрорецкому сельскому обществу их имущество, состоящее в кирпичном заводе², Михайловском приюте³, в городе, состоящем в аренде и общественном капитале 2948 руб. 9 коп., церковном заводском [капитале] 3 руб. 92 коп. и билетами 955 руб. 32 коп., процентами по 1/2 коп. с пуда муки и крупы, на богоугодные дела 42 руб. 98 коп. и билетами 970 руб., на сланцу оружия 1 руб. 83 1/2 коп., Михайловского приюта 60 руб. 1/4 коп., капиталы сирот и собственные в билетах 1055 руб. 49 коп., а всего шесть тысяч девятьсот тридцать восемь руб. тридцать три коп. серебром **, в долгах из общественного капитала семнадцать тысяч пятьсот шестьдесят руб. 20 коп., причем на неверность составления списков бывшими их старостами последовала жалоба. Сверх того общественниками заявлено, что за железо, отпускавшееся им по штату завода ежегодно 15 тыс. пудов на разные наделя и не внятое им семь лет причитается до 45 тыс. руб., о высказке в общество каковых денег они обращались к инспектору оружейных заводов⁴, но просьба их до настоящего времени остается без удовлетворения. Богдальной же суммы, о которой упоминается в [примечании] 3 ст. 10 Положения об освобождении оружейников, никогда не было⁵.

О чем и составлен сей акт, который и должен храниться в Волостном правлении, а копия с оного представить в Петербургских уездный съезд и выдать полковнику Грве.

* В деле не обнаружено.

** Так в документе.

Подлинный подписали:

мировой посредник
полковник
петербургский уездный исправник

В. Кошкар
Грве
В. Назаров

С подлинным верно: мировой посредник

В. Кошкар

ЦГИА СПб. Ф. 190. Оп. 3. Д. 119. Л. 11–12. Заверенная копия. ⁷

№ 30

Положение о Райволовском сельском обществе Кивиньеского прихода

20 декабря 1889 г.

Государь император¹ 29-го прошедшего мая высочайше повелеть соизволил: 1) бывшие заводские мастеровые, присписанные к Сестрорецкой волости Петербургской губернии, но проживающие по паспортам в селе Райволе Кивиньеского прихода, и поселенные на земле сего села, из которой образован особый геймат, составляют сельское общество, представителем которого признается выборный староста; 2) за принадлежащими к обществу лицам признается право владеть земельными участками в пределах геймата Райвола; 3) казна принимает на себя ответственность по отбыванию повинностей и платежу податей, лежащих по закону на геймате; оброк, соответствующий сим повинностям, вносится старостою коронному ленману Райволовского округа в определенные законом сроки.

На основании вышеизложенного я², по заслушании по сему предмету обывателей села Райвола, признал за благо утвердить для руководства на будущее время следующее.

Положение о Райволовском сельском обществе Кивиньеского прихода

§1. Райволовское сельское общество обнимает фрельзовый геймат под № 13³ в селе Райволе Кивиньеского прихода. Членами сего общества состоят вышеупомянутые в вышеизложенном высочайшем повелении бывшие заводские мастеровые, присписанные к Сестрорецкой волости Петербургской губернии.

§2. Сельское общество, члены которого в нижеустановленном порядке ведают общие дела, относящиеся до благочиния и хозяйства, постановляет решения на сельском сходе, под председательством выборного старосты. Очередной сельский сход собирается ежегодно в декабре месяце. В другое время сход собирается по созыву председателя или по требованию не менее десяти обывателей. Равным образом, члены общества обязаны собираться на сход, когда коронный ленсман Райволовского округа находит это нужным, а также по предписанию губернатора.

§3. На сельском сходе обсуждаются и решаются следующие дела:

- 1) Принятие мер по охранению порядка и безопасности в обществе
- 2) Мероприятия к прекращению пожаров в селе, а также лесных в пределах общества
- 3) Дела по санитарной части и призрению бедных

¹ ПСЗ. Собр. 2. Т. 42. № 4212.

² Местоахождение не установлено.

³ Имеется в виду Михайловский приют на 200 мальчиков при Сестрорецком оружейном заводе. Вскоре был закрыт за неимением средств (ЦГИА СПб. Ф. 190. Оп. 3. Д. 119).

⁴ Имеется в виду А. Г. Игнатьев.

⁵ ПСЗ. Собр. 2. Т. 42. № 44212.



ДОКУМЕНТЫ ПО ВОПРОСУ О СУДЬБЕ РАЙВОЛОВСКИХ ОБЫВАТЕЛЕЙ.

№ 27

Уведомление

товарища министра внутренних дел И. Н. Дурново
петербургскому губернатору И. В. Лутковскому
по вопросу о переселении жителей села Райвола

17 декабря 1883 г.

28 сентября 1876 г. и 3 мая 1880 г. №№ 2496 и 1127* Ваше превосходительство входили в Министерство внутренних дел с представлениями по ходатайству бывших мастеровых с. Райволова об образовании из их селения особой волости и о предоставлении им льготы в платеже казенных податей. Такого же содержания ходатайство заявлено крестьянами с. Райволова в прошениях, поданных в Министерство и в поступившем в Министерство всеподданнейшем прошении**.

Рассмотрев означенные представления в связи со всеми обстоятельствами дела, Министерство внутренних дел, по сношении с министром статс-секретарем Великого княжества Финляндского¹ и с министром финансов², пришло к заключению, что настоящее положение названных крестьян в отношении общественного их устройства является в высшей степени неудобным. Но, признавая ненормальность такого положения райволовских крестьян, Министерство вместе с тем полагает, что предположенный Губернским присутствием выход из этого положения в виде присоединения с. Райволова к Петербургской губернии представляется неосуществимым по самому расположению с. Райволова среди территории Великого княжества, в расстоянии около 40 верст от границы этой губернии. Столь же неосуществимо и образование, согласно ходатайству просителей, из села Райволова волости или самостоятельного сельского общества*** на основании Положения 19 февраля 1861 г.³, по несогласию этой меры с законами и административным строем Великого княжества. При таком положении единственно возможным выходом представлялось бы переселение Райволовских крестьян на свободные казенные земли. За сим находящаяся в пользовании крестьян земля, по отзыву министра статс-секретаря Великого княжества, может быть приобретена Финляндскою казною.

В виду сего, останавливаясь на этой именно мере, которая, к тому же предусмотрена и законом 7 февраля 1867 г.⁴, Министерство внутренних дел

* В деле не обнаружено.

** То же.

*** То же.

№ 35

Представление петербургского губернатора С. А. Толя
министру внутренних дел В. К. Плеве о необходимости
присоединения села Райвола к Петербургской губернии

24 апреля 1903 г.

Райволовское сельское общество, находящееся в пределах Выборгской губернии, подчинено в судебном и полицейском отношении финляндским властям; в административном же отношении оно находится в ведении земского начальника 2 участка Петербургского уезда и приписано к Сестрорецкой волости.

Такой порядок подчинения сел. Райволова неоднократно возбуждал и возбуждает недоразумения, разрешить которые при современном правовом положении райволовцев представляется часто весьма неудобным.

Устранение этих неудобств я входил по поводу одного частного случая¹ в сношении с финляндским генерал-губернатором², прося его сделать распоряжение к тому, чтобы в отношении райволовских обывателей, подчиненных в одно и то же время и властям Петербургской губернии, местные полицейские чины действовали не иначе, как по соглашению супомянутом земским начальником Петербургской губернии.

В ответе на это Канцелярия финляндского генерал-губернатора сообщила мне, что генерал-адъютант Бобриков признал существующий ныне порядок, вследствие неопределенности положения Райволовского сельского общества, способным лишь возбуждать постоянные недоразумения. Взгляды имперских и местных властей по сему вопросу всегда были в корне различны и само население, смотря по обстоятельствам, обращалось за содействием или судом к тем или другим органам власти. Таким образом, по мнению генерал-адъютанта Бобрикова, без более точного определения юридического положения райволовцев достигнуть соглашения не представляется возможным. В виду сего и принимая во внимание, что многолетние попытки урегулировать Райволовский вопрос не привели ни к чему, финляндский генерал-губернатор просил меня возбудить ходатайство о совершенном присоединении с. Райволова к Петербургской губернии, чем вопрос разрешился бы коренным образом.

С своей стороны генерал-адъютант Бобриков признает, что к исполнению такого ходатайства он не только не встречает препятствий, но находит его в высшей степени отвечающим общегосударственным интересам и уже сделал в этом смысле предложение императорскому Финляндскому сенату³.



ДОКУМЕНТЫ О ДЕЯТЕЛЬНОСТИ РАЙВОЛОВСКОГО ЖЕЛЕЗОКОВАТЕЛЬНОГО ЗАВОДА

№ 8

Ведомость строений и оборудования
Райволовского завода

ноябрь 1834 г.

№ 1. Плотина деревянная, с 6-тью вешаями. Длина 13 саж., ширина 7 саж., высота до крыши 2 саж. 1 арш. Поступила при покупке имения в казну. При оной водопускной флюидбет, деревянный. Длина 55 саж., ширина 4 саж. У берегов плотины обветшавшие стены, а равно и отводной мост с настллкою на оном. Разрешено ныне сделать вновь. Для действия приспособлений с обеих сторон плотины проведено два русла. Из них одно по правой стороне для катальных машин, кузнечных призматических мехов и устроенных в слесарной разных машинных приспособлений. Длина 37 ¼ саж., ширина 1 саж., глубина 1 саж. А другое по левой стороне для доменных и молотовых призматических мехов и молотовых действий в последнем заведении. Длина 48 саж., ширина 1 саж., глубина 1 саж. Построены в 1829 году. Устройство оных обошлось в общем составе из суммы, употребленной на возобновление от пожара строений и машин 22337 руб. 2 ¼ коп. Исправны.

№ 2. Деревянное одноэтажное строение, забранное в столбах горбылями и досками, называемое Площольно или Каталюю фабрикою. Длина 25 ½ саж., ширина 7 саж. 1 арш., высота до крыши 3 саж. ¼ арш. К оному строению присоединена для прикрытия железонагревательных печей пристройка, тоже забранная в столбах горбылями. Длина 17 ½ саж., ширина 4 саж., высота до крыши 5 арш. Внутри оных устроены на водяном действии машины: две катальных и одна железопорезная, и перед каждой устроены кирпичные печи. С заду сих машин устроены для кузнечных работ: один восьмиместный кирпичный горн и призматический мех с принадлежащими действиями. Построены в 1829 году. Устроены в общем составе из употребленной суммы на возобновление после пожара строений и машин из 22337 руб. 2 ¼ коп. В хорошем состоянии и полном действии.

Два кирпичных горна, каждой о 4-х мест под одну трубу и два раскочных на водяном действии молота. Построены в 1834 году. Обошлись постройкою в 2039 руб. 42 ¼ коп.

№ 3. Деревянное строение бревенчатое, крытое досками, состоящее в заднем конце катальной заведения для слесарной работы. Длина 12 саж., ширина 4 саж., высота до крыши 5 ½ арш. Построено в 1829 году. Поступлено в общем составе из суммы, употребленной на возобновление завода после пожара 22337 руб. 2 ¼ коп. В хорошем состоянии.

№ 16

Рапорт управляющего
Райволовским заводом И. А. Докучаева
инспектору местных арсеналов Н. П. Ловцовоу
об условиях жизни местных мастеровых

21 декабря 1853 г.

На основании предписания правления Сестрорецкого оружейного завода от 8 января 1840 года за № 89-м*, представленного в копии при рапорте моем исполняющему должность инспектора местных арсеналов генерал-лейтенанту Вальду от 10 января 1849 года за № 17-м*, имею честь Вашему превосходительству донести: что к наступающему 1854 году домашний быт мастеровых Райволовского завода находится в одинаковом положении с прошлогодним, потому что по прекращении в заводе работ они с семействами своими содержатся от казны по положению Военного совета¹ одним провиантом, ни денежных заработков и других вспомогательных выгод, как-то удобой земли под огороды и сенокосы, не имеют, а потому нельзя довести состояния оных до надлежащего совершенства, какое требует благоустроенное сельское хозяйство.

Подподковник

И. А. Докучаев

ЦГИА СПб. Ф. 1500. Оп. 1. Д. 242. Л. 1–1 об. Подлинник.

* В деле не обнаружено.
* То же.

¹ См. док. № 11.

№ 37

Прошение жителей села Райвола
земскому начальнику 2-го участка Петербургского
уезда Г. П. фон Лиллиенфельд-Тоалю о разрешении
бесплатного провоза предметов кустарного
производства через русскую таможенку

ноябрь 1908 г.

Мы, нижеподписавшиеся, райволовские обыватели, занимающиеся кустарным производством, имеем право провоза через русскую таможенку своих изделий исключительно из железа, и то в виду лишь таких предметов, как: клещи, молотки и жернова для мельниц, конечно, в ограниченном количестве¹. При чем, каждый раз при отправлении этих предметов в Петербург, нам приходится: 1) выбирая свидетельствование у ленсмана, уплачивать ему 48 коп. канцелярских расходов; 2) оплачивать это свидетельствование маркою 75-ти коп. достоинства в казну; 3) уплачивать таможенный сбор в размере 60 коп. с пуда, при чем 21 фунт считаются за целый пуд, и 4) наконец, разумеется, самую стоимость проезда и провоза этих предметов по железной дороге.

Совокупность вышепоименованных расходов ниводят продуктивность нашей работы почти до нуля, тем более что недостаточность средств и нужда не позволяют нам довести в количественном отношении нашу работу даже до дозволенного к провозу *maximum'a*, что опять-таки дает преимущество перед нами финляндцам, находящимся в гораздо лучших, сравнительно с нами, материальных условиях, с преимуществами, вплоть до покровительства своей страны.

Принимая во внимание все вышеизложенное, а также и то, что мы отнюдь не врывались за черту чужих владений и заселены здесь по Высочайшему повелению на земле, искони принадлежащей Русскому государству, имеем честь почтительнейше просить ходатайства Вашего перед правительством, чтобы нам, обывателям села Райвола, как коренным казенным ремесленникам, разрешено было провозить бесплатно через русскую таможенку все наши кустарные изделия, как из железа, так равно и из меди, чугуна и других металлов, не ограничиваясь лишь одними клещами, молотками и жерновами для мельниц и, кроме того, пропускать все эти предметы по бесплатному удостоверению нашего сельского старосты, минуя хлопотливое и дорогое стоящее разрешение коронного ленсмана.

Райволовские обыватели: Марк Суренкин, Григорий Суренкин, Василий Суренкин, Константин Суренкин, Алексей Поваляев, Николай Цуканов,

ОБЩЕСТВЕННАЯ ЖИЗНЬ РАЙВОЛЫ

№ 10

Рапорт управляющего
Райволовским заводом П. А. Красовского
в правление Сестрорецкого оружейного завода
о необходимости постройки избы для больных мастеровых

11 октября 1843 г.

В Райволовском заводе многие мастеровые страдают большими разными болезнями, отчего бываю остановки в работах, которых ни фельдшер¹, ни я исследовать не можем, а потому я сам должен следить за родом их болезни, обходя по домам, что по многосложному занятию моему службой мне невозможно, а потому всепокорнейше прошу правление Сестрорецкого оружейного завода не оставить дозволить мне для таковых больных построить хозяйственными средствами небольшую избу подле заводской канцелярии, хотя [бы] на 5 человек, чтобы таковых иметь всегда в виду собранных, и видеть действие их болезни. К тому же некоторые иногда, не следуя медицинскому совету, лечатся сами своими средствами, и тем продолжают усиливать свои болезни, [из-за чего] необходимо должно отправлять больных в Сестрорецкий госпиталь для освидетельствования их болезни или пользования на казенных лошадах, так что иногда случается за отсылкой оных в заводе остановка в подвозках, при устройстве же помянутой избы, по хорошему знанию медицинской части фельдшера Варова, под бдительным моим надзором, можно будет давать пособие на месте при заводе вместо разъездов с большими, казенные [же] лошади с пользой могут быть употреблены при заводе.

Капитан
Унтер-цейхвартер 13-го класса

П. А. Красовский
Кузнецов

Резолюция [правления]: Отказать².

ЦГИА СПб. Ф. 1500. Оп. 1. Д. 69. Л. 1–2. Подлинник.

№ 20

Рапорт Сестрорецкого волостного правления
в Петербургскую уездную земскую управу
о необходимости выделения средств
на содержание фельдшера в селе Райвола

октябрь 1871 г.

На предписание Земской управы Петербургского уезда от 16 сего сентября за № 2194¹ Волостное правление имеет честь донести:

1-е, в селе Райволове в настоящее время проживает отставной фельдшер бывшего Сестрорецкого военного госпиталя (ныне лазарета) Антон Васильев Елсуков, который вполне исполняет должность по своему назначению;

2-е, помещение для фельдшера, ныне находящегося в селе Райволове, имеется в доме, принадлежащем Райволовскому заводу, так что для его с женою свою комнату вполне удовлетворяют семейной жизни;

3-е, фельдшер Елсуков при бытности в Сестрорецком волостном правлении заявил, что он исполнять должность фельдшера в селе Райволове согласен за вознаграждение по 240 руб. в год с получением квартиры, ныне им занимаемой.

На основании вышеназванного Волостное правление всепокорнейше просит не оставить определенным фельдшера Елсукова в сельское Райволовское общество на счет земства.

Волостной старшина
Писарь

К. Налявинский
Померанцев

Резолюция [правления]: За неизменением свободных сумм Управа фельдшера разрешить не может.

ЦГИА СПб. Ф. 224. Оп. 1. Д. 1712. Л. 5. Подлинник.

ЦГИА СПб. Ф. 224. Оп. 1. Д. 1712. Л. 4.

№ 31

Рапорт инспектора народных училищ В. А. Семеко
директору народных училищ Петербургской
губернии С. Е. Рождественскому о необходимости
открытия в селе Райвола одноклассного училища

11 ноября 1880 г.

В исполнение предложения от 6 сего ноября за № 1507¹ мною предложено Сестрорецкому волостному правлению отвести землю под училище, избрать нескольких лиц для наблюдения за постройкою училищного дома и обсудить меры для немедленного выполнения обязательств по общественным приговорам от 27 декабря 1878 г. и 2 апреля 1879 г.² Настоящее время, по местным условиям, самое удобное по заготовке материалов для здания. При этом имею честь сообщить Вашему превосходительству нижеследующее.

В селе Райволе существует начальная школа, основанная еще в 1820 г. До 1865 г. школа эта содержалась из средства Артиллерийского управления, заведывавшего заводом (железоковальным)³. К 1865 г. завод и земля перешли в частные руки и в настоящее время по контракту арендуются Райволовским французским обществом⁴. По условию передачи завода обществу должно отпущать в пользу школы по 10 р. ежемесячно. С начала настоящего учебного года средства школы увеличены местным священником Розановым из сбора пожертвований. Приглашена учительница (Владыкина), окончившая курс в Петербургской земской учительской школе. По условию со священником ей назначено жалованье 20 р. с квартирою и 30 без квартиры.

Так как французское общество отдало учительнице квартиру, то священник признал за собой право сократить размер ее содержания до 25 р. в месяц. Это вызвало некоторые недоразумения между священником и учительницей, так что последняя обратилась к директору русских школ в Финляндии, Армакову, в районе коего ходит с. Райволо, находящееся в границах Выборгской губернии, хотя и ведается с Сестрорецким волостным правлением Петербургского уезда. Директор русских народных школ в Финляндии, согласно просьбе французского общества, предложил местному священнику образовать училищную дирекцию, а, по распоряжению французского общества, в здании коего помещается школа, она запечатана и учение прекращено до тех пор, пока последует образование дирекции⁵.

¹ В деле не обнаружено.

² Так в документе. Имеется в виду «но, по распоряжению французского общества, в здании коего помещается школа, она [школа] опечатана и учение прекращено до тех пор, пока не последует образование дирекции».

РАЙВОЛА В ЭПОХУ ДВУХ РЕВОЛЮЦИЙ

№ 36

Докладная записка петербургского губернатора
А. Д. Зиновьева петербургскому генерал-губернатору
Д. Ф. Трепову о демонстрации финнов в селе
Райвола и разоружении местного ленсмана

25 октября 1905 г.

Петербургский уездный исправник¹ донес мне, что сельский староста села Райволова, находящегося в районе Великого княжества Финляндского и входящего в состав Сестрорецкой волости Петербургского уезда, донес волостному правлению, что 19–20 сего октября в с. Райволово, отстоящее от с. Сестрорецка во 20 верстах, прибыла партия финн около 500 человек, с флагами, предводительствуемая, по-видимому, студентами, уничтожила электричество², заставило угрозою жандармскую и наружную полицию³ — местного ленсмана снять форму, оружие и сложить свои обязанности, воспретила в местной церкви богослужение, а в школе — ученье; местные торговцы толпой обязаны продавать лишь хлеб и некоторые съестные припасы. В селе царит паника среди жителей, которых революционеры склоняют примкнуть к их партии. На шоссе в путях сообщения, идущих из Финляндии в Петербургскую губернию, исправником размещены по границам уезда со стороны Сестрорецка и Белоострова полицейские урядники.

Об изложенном считаю долгом довести до сведения Вашего превосходительства [...]»⁴.

Губернатор

А. Д. Зиновьев

Резолюция: К сведению. Д. Ф. Трепов.

ЦГИА СПб. Ф. 2075. Оп. 6. Д. 73-а. Л. 28. Подлинник.

¹ Так в документе. Видимо, речь идет об обесточивании села.

² То есть общую полицию.

³ Далее опущены сведения о волнениях служащих Новолазневской больницы для умалишенных в связи с объявлением Манифеста от 17 октября 1905 года.

⁴ Имеется в виду В. И. Колобнев.

⁵ А аналогичным образом, 23 октября 1905 года начальник Петербургского губернского жандармского управления В. А. Безносов сообщал Д. Ф. Трепову о волнениях финского населения и погромах в Терюках и близлежащих селениях, на что последовала резолюция генерал-губернатора: «Туда послана ¼ сотня казаков. 24. X. 1905 г.» (ЦГИА СПб. Ф. 2075. Оп. 6. Д. 73-а. Л. 27).

№ 40

Уведомление председателя революционного
комитета села Райвола К. Демина Петроградской
уездной земской управе об организации Временного
исполнительного комитета самоуправления

12 мая 1907 г.

Настоящим имеем честь уведомить Петроградскую уездную земскую управу, что в селе Райвола, вместо сельского управления с 12 марта с. г. согласно протокола общего собрания граждан района Райвола за № 1, §2*, организовался Временный исполнительный комитет самоуправления, который, доводя до сведения Петроградской уездной земской управы, просит: всякого рода переписку и приказы направлять непосредственно, в чем и свидетельствуем приложением печати

Адрес: Финляндия, Комиссариат района Райвола

Председатель революционного комитета

К. Демин

Секретарь

Н. Поляев

Резолюция: Прошу доложить списки¹

ЦГИА СПб. Ф. 224. Оп. 1. Д. 1133. Л. 1. Подлинник.

* В деле не обнаружено.

¹ Предполагательно имеются в виду списки членов Временного исполнительного комитета. Списки в деле отсутствуют.

² Вероятно, автором резолюции является уездный комиссар Временного правительства, председатель Петроградской уездной земской управы С. М. Васильев.



ДОКУМЕНТЫ ПО ЛИЧНОМУ СОСТАВУ ЖИТЕЛЕЙ РАЙВОЛЫ

№ 3

Список мастеровых Райволовского завода и членов их семей,
отправленных на Сестрорецкий оружейный завод

5 декабря 1820 г.

№ №		лета		
		мужеска	женска	
1	Николай Зубков	30		Лучший кузнец и поведением оталично хорош
	Жена его Наталья Абрамова		30	
	Сын их Михайл	2		
	Дочь Елена		4	
	Вдова Марина Чернышкова			Нет сведений
	Иван Игнатьев Зубков	64		Оставлен при здешнем заводе
	Жена его Федкла Леонова		52	
2	Петр Гласков	21		Слесарный ученик, поведением хорош
	Жена его Марфа Игнатьева		15	
3	Абрам Капылков	22		Слесарный ученик, поведением очень хорош
	Жена его Марфа Сергеева		19	
4	Кузма Микотина	14		Слесарный младший ученик, поведением хорош
	Жена его Арина Антипина		15	

45

№ 29

Прошение 89 обитателей села Райвола
непрерывному члену Петербургского уездного
по крестьянским делам присутствия Е. И. Яковлеву
о принятии финского подданства

[не позднее 5 сентября 1886 г.]*

Имея в виду 1-е, что, находясь в составе Сестрорецкого сельского общества и проживая в то же самое время в Финляндии на принадлежащих нам землях, мы должны платить двойные повинности, что для нас слишком обременительно, а именно: повинности, возлагаемые на нас по раскладке Сестрорецкого сельского общества, и земельные, и другие налоги, которые мы обязаны будем платить в силу распоряжения Финляндского сената с будущего 1887 г., 2-е, что по отдаленности места нахождения села Райвола от Сестрорецка (35 верст) для нас крайне обременительно участвовать в сельских сходах нашего общества, 3-е, что, участвуя своими платежами в содержаниях сельских властей, мы, между тем, услугами их почти не пользуемся, в виду чего расход этот является для нас совершенно непригодным и бесполезным, мы, собравшись сего 30 августа 1886 года на частном сходе в селе нашем Райвола**, большинством голосов постановили: просить Ваше величество о перечислении нас в подданство Великого княжества Финляндского.

В виду такого нашего решения имеем честь просить Ваше высокоблагородие: 1-е) Созвать сход в самом селе Райволове, буде возможно, при участии представителей от финляндского правительства для опроса нас, действительно ли мы хотим перейти в финляндское подданство и для объявления нам, какими правами мы будем пользоваться по переходе в означенное подданство, и за сим дать сему нашему ходатайству надлежащий законный ход, 2-е) Разрешить нам избрать на том же сходе особых уполномоченных для производства расчета с Сестрорецким сельским обществом по начисленной на нас недвижимости.

К сему имеем честь заявить, что при переходе нашем в финляндское подданство нам желательно было бы установить нижеследующее: 1-е) принадлежащий нашему обществу участок земли и леса разделить на отдельные участки по числу домохозяйств нашего общества и участки эти по жеребью передать в полную потомственную собственность каждого из домохозяйств,

* Датируется по исходящему номеру.

** В деле не обнаружено.

93

2-е) образовать из села нашего Райвола отдельный от Кавинского приезд, а из нас отдельное сельское общество на основаниях, установленных по сей предмет законами Финляндии, 3-е) принадлежавшие нам капиталы, состоящие из 10 тыс. руб. серебром, хранящиеся в Выборском губернском казначействе, и 2 тыс. руб. серебром, хранящиеся в Государственном банке в Петербурге, в всего 12 тыс. руб. серебром¹, прозвать общественным именем капиталом, предназначенным на содержание школы, на содержание нашего Святого храма, на помощь, немущим, бедным нашего общества, на содержание тех выборов или наших должностных лиц, кои мы признаем нужными иметь для услуг нашего Общества, независимо от должностных лиц, которые нам будут назначены финляндским правительством на общем основании, 4-е) для заведывания и распоряжения, а равно и для наблюдения за общественными нашими учреждениями разрешить нам избирать из среды своей, а также и из среды двенадцатидесяти при селе нашем Райволове, известное число лиц и на известный определенный срок времени, собрать сив лиц прозвать наименованием «Совета приездского почительности села Райволова» с правом представительства.

Василий Поповцов, Федор Фирсов, Константин Поголов, Александр Жуков, Филипп Микотин, Никита Микотин, Федор Микотин, Ефграф Фирсов, Петр Фирсов, Павел Довыдов, по личной просьбе Алексея Пузанова за неуменьем грамоте расписался Виктор Фирсов, Алтон Суренкин, Иван Дюмов, Петр Жуков, Афанасий Каланди, по личной просьбе Костяна Телегева за неуменьем грамоте расписался Александр Жуков, Илья Жуков, Николай Шемарин, Федор Громов 1-й, Василий Кузнецов, Иван Давылович 6-й, Кузма Давылович, Алексей Поповцев, Сергей Суренкин, Василий Жарков, Илья Поголов, Савва Давылович, Алексей Бессонов, Григорий Сокин, Семен Чернышов, Александр Шанькин, Сергей Шанькин, Фома Соломонов, Филипп Пузанов, Иван Давылович 3-й, Иван Каланди, Петр Пузанов, Иван Пузанков, Настася Громова, Фома Каланди, Валерий Давылович, Иван Шанькин, Дмитрий Шанькин, Владимир Давылович, Яков Пузанков, Маргита Кутова, Степан Поповцов 3-й, Прохорий Пузанков, Иван Илгачевкин, Маргита Ефимовна, Василий Давылович, Василий Суренкин, Филипп Поповцов, Михаил Поповцев, Григорий Давылович, Андрей Поповцов, Александр Поголов, Артемий Копылов, Алексей Поповцов, Алексей Попов, Михайло Подубекин, Кузма Ридкин, Аграфена Камылова, Филипп Жуков, Степан Поповцев, Федор Шведов, Степан Давылович, Филипп Ковалев, Мария Фирсова, по личной просьбе Леоновича Копыловца и за неуменьем грамоте его расписался Александр Жуков, Федор Громов 2-й, по личной просьбе Марии Бороховой расписался Алексей Поповцев, Иван Куберев 1-й, Иван Куберев 2-й, Алексей Храмов, Степан Чернышев, Михайло Храмов, Петр

Поголов, Настася Степановна, Екатерина Николаевна, Арсений Давылович, Филипп Суренкин, Савва Поповцов, Дмитрий Давылович, Андрей Фуров 1-й, Андрей Фуров 2-й, Иван Шемарин 1-й, Иван Шемарин 2-й, Михайло Давылович, Федор Давылович, Яков Шанькин².

ЦГИА СПб. Ф. 190. Оп. 6. Д. 782. Л. 26–28. Подлинник.

¹ Сохран текст оригинала.

² См. д. № 22.

³ Оригинал выданно расписки среди жителей селения, поскольку большая их часть предпочла остаться в русском подданстве. На сельском сходе 6 августа 1887 года был избран «управляющий и заведующий» А. Жуков, обвиненный в исходе финскими властями в расстреле и похищении в тюрьму (ЦГИА СПб. Ф. 258. Оп. 7. Д. 306. Л. 5–7, 21–25).

95

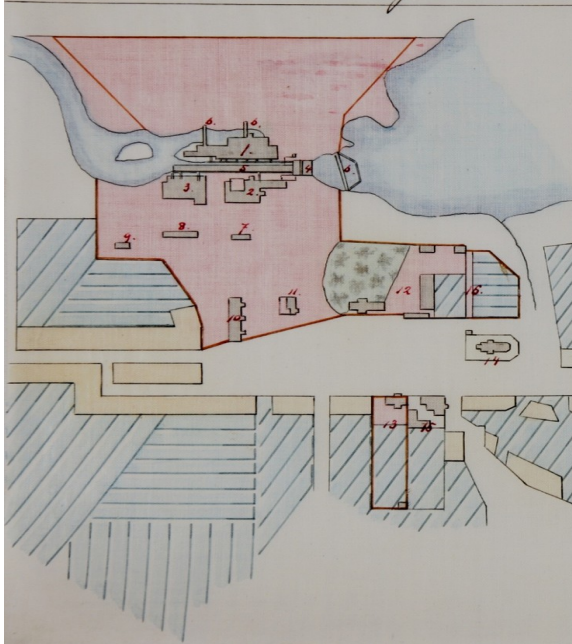
ГУБЕРНИИ 1887 Г., С ПОКАЗАНИЕМ ТЕРРИТОРИИ, ПРЕДПОЛАГАЕМОЙ К ПРИСОЕДИНЕНИЮ К С.-ПЕТЕРБУРГСКОЙ ГУБЕРНИИ В НАЧАЛЕ XX ВЕКА



КАРТОГРАФИЧЕСКИЕ ДОКУМЕНТЫ ПО ИСТОРИИ РАЙВОЛЫ. ПЛАН ЦЕНТРАЛЬНОЙ ЧАСТИ СЕЛЕНИЯ 1860 Г.

Коп. Кондратьев от Коллежника
от 28 Января 1860г.

Райволовский завод.



План
Местности Райволовского Завода
и бывшей пильной мельницы.

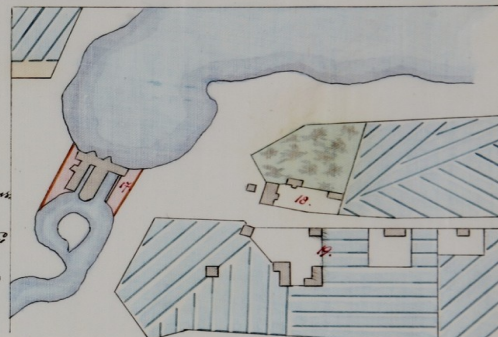
1. Строки зашитые камышовой асфальтом
2. Стр. закл. именной и буровой пилы пильной пелли
3. Строг для обработки камыша
4. Мельница
5. Рукав годный к поправлению
6. З. Коста отнесенная водою.
7. Сарай для материалов - ватный
8. Сарай для материалов - зашитые мизуринскими ватками.
9. Столярная
10. Машина для провешивания. Кр. керострой по годной
11. Убога для камыширов.
12. Дом для управляющего заводом и для Командира.
13. Дом зашитый французской и финляндской
14. Церковь
15. Дом для прихода
16. Управляющая постройка

Нижней мельницы.

17. Мельница. Во все время года.
18. Дом для зашитой сеном прихода
19. Дом зашитый командиром

0 50 100 саж.

План при ставленной с. Кошкеевской
при подшивке, утвержденной Ваг-
нером Соборной на судару Райволов-
ского Завода и приходу.
Начальник Строений Невинский
Оставил пильной мельницы.



Космонав
Завода

мастерская
и для работы
Завода

много необходимо Заводу

а всего со строениями и по-
рядком зашивается бассейн для пилы.

Архитектор Гражданин Грессин



ПЛАН РАЙВОЛЫ И ВЕДОМОСТЬ ДОМОВЛАДЕЛЬЦЕВ. 1868-1869 ГГ.

