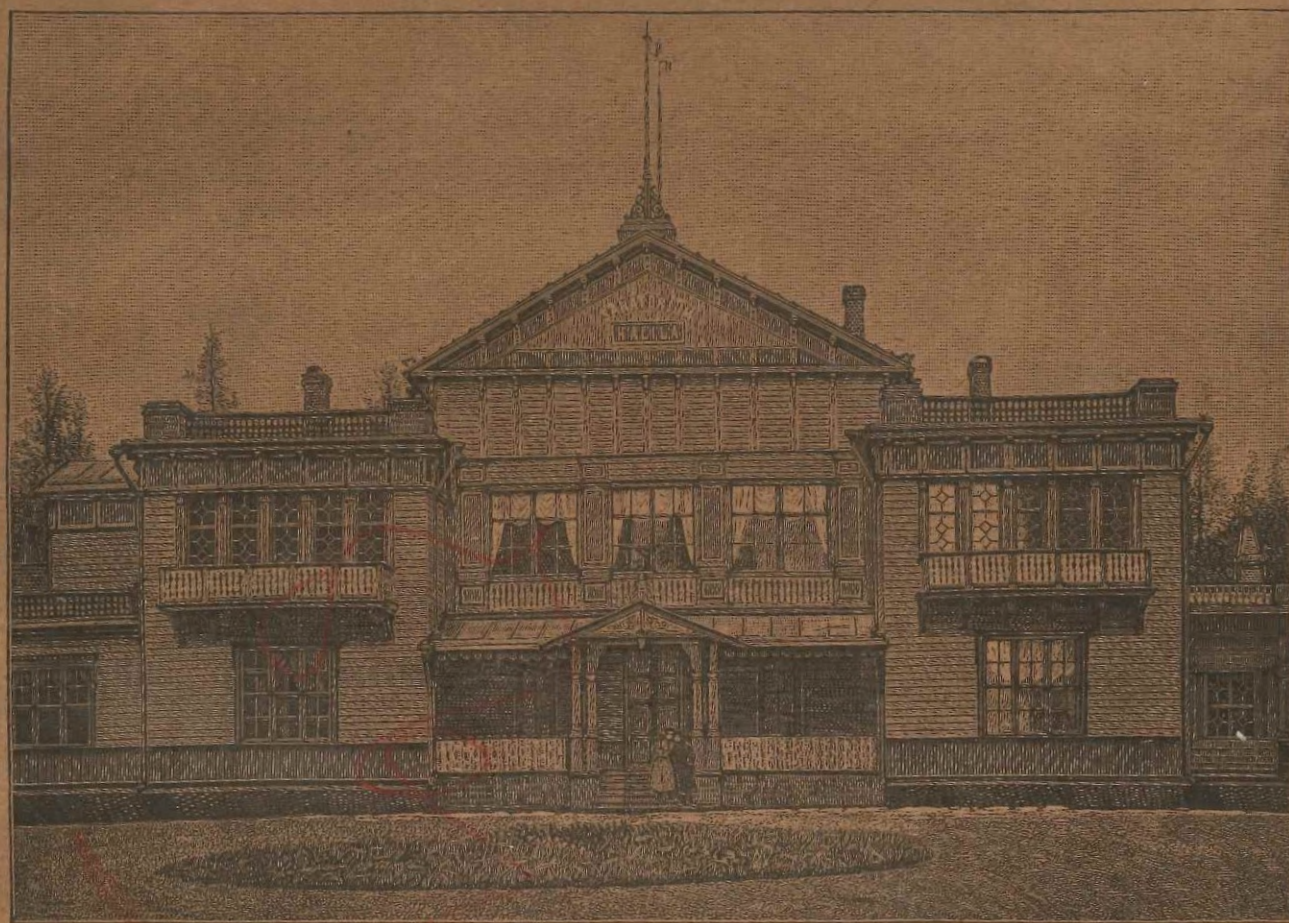


767.4.1.1

VIII

# ИЗВЛЕЧЕНИЕ ИЗЪ ОТЧЕТА



## САНАТОРИИ „ХАЛИЛА“

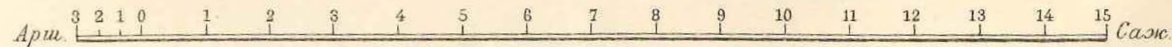
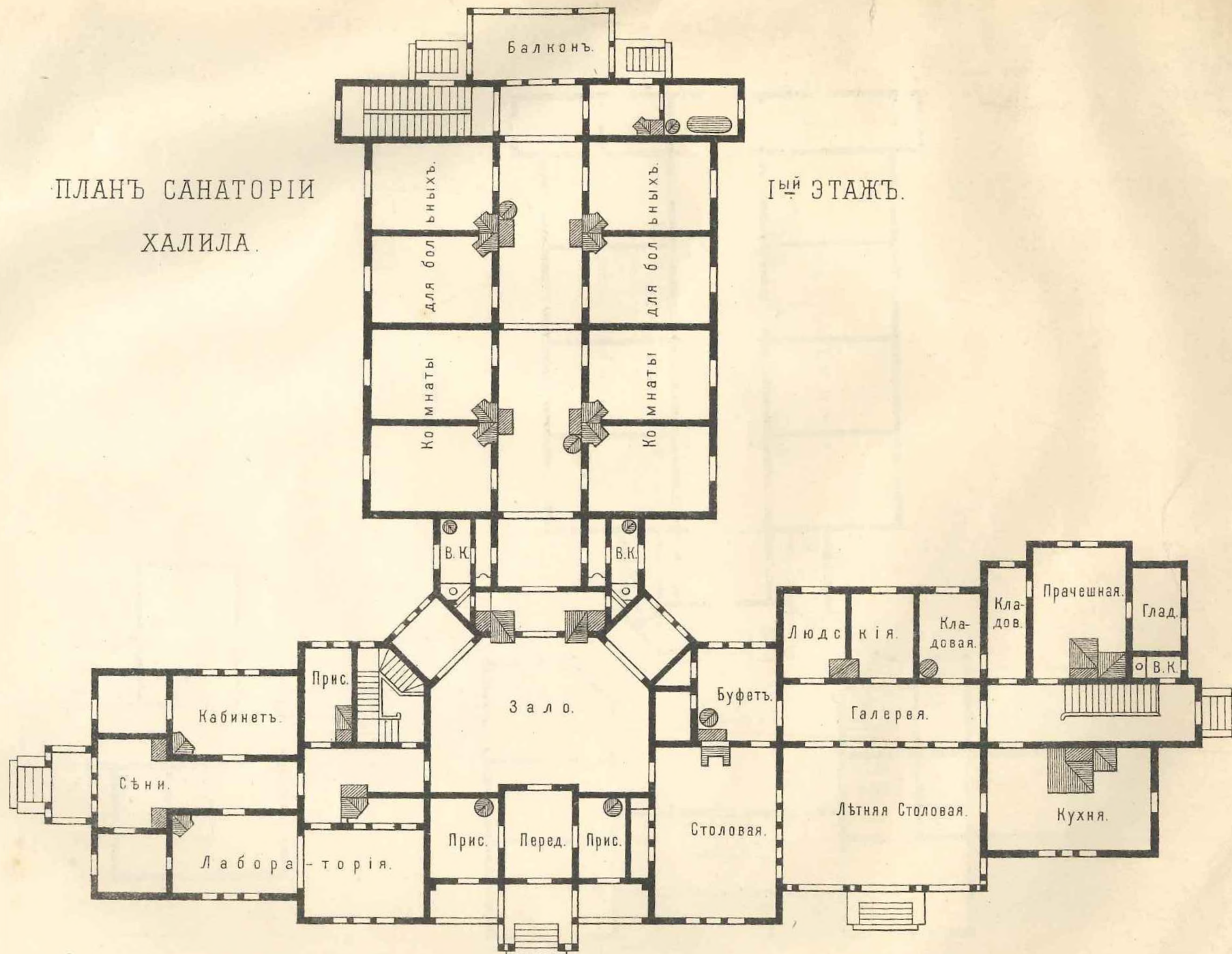
ЗА 1894—1895 Г.

С.-ПЕТЕРБУРГЪ.

1895.

ПЛАНЪ САНАТОРІИ  
ХАЛИЛА.

І-й ЭТАЖЪ.

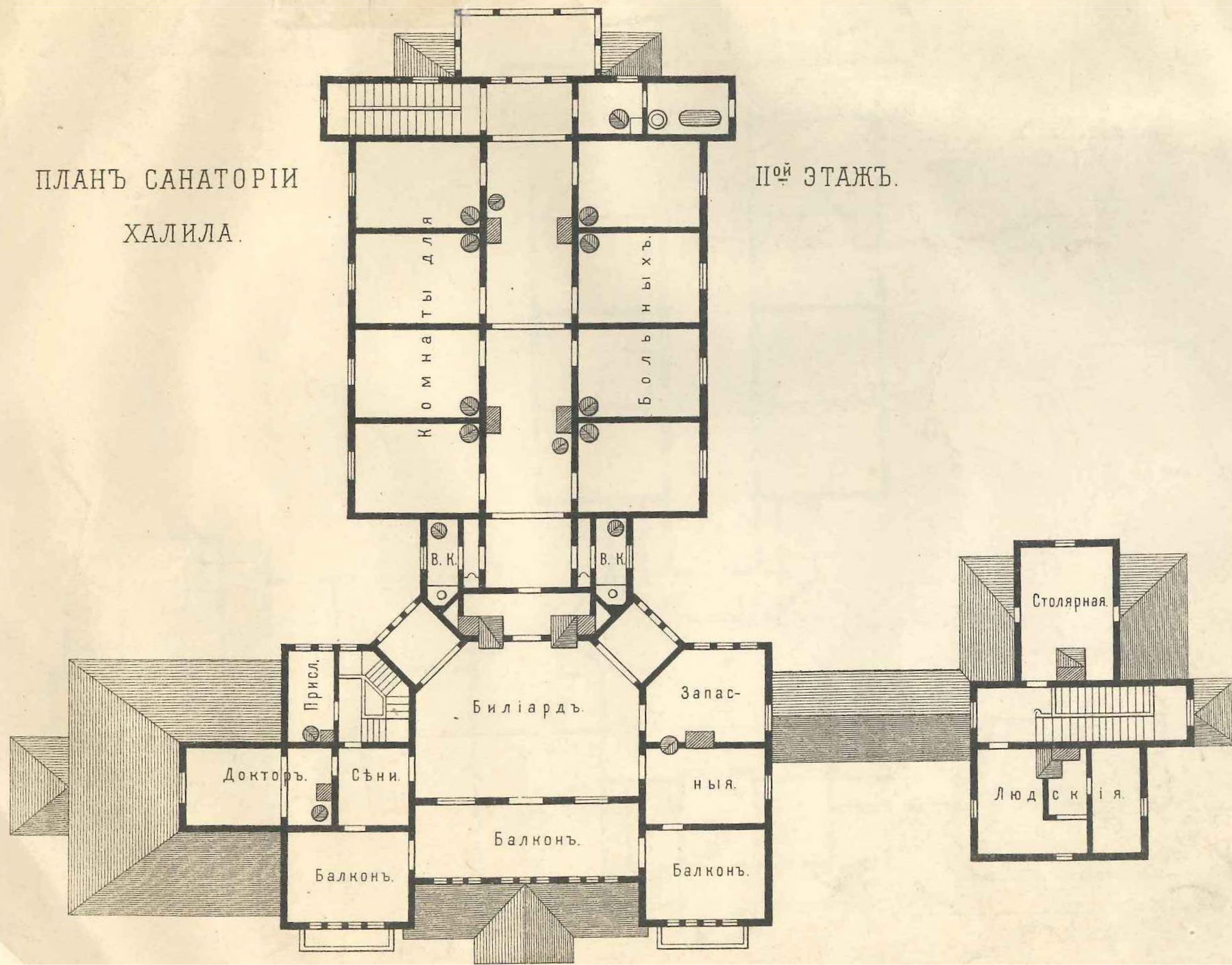


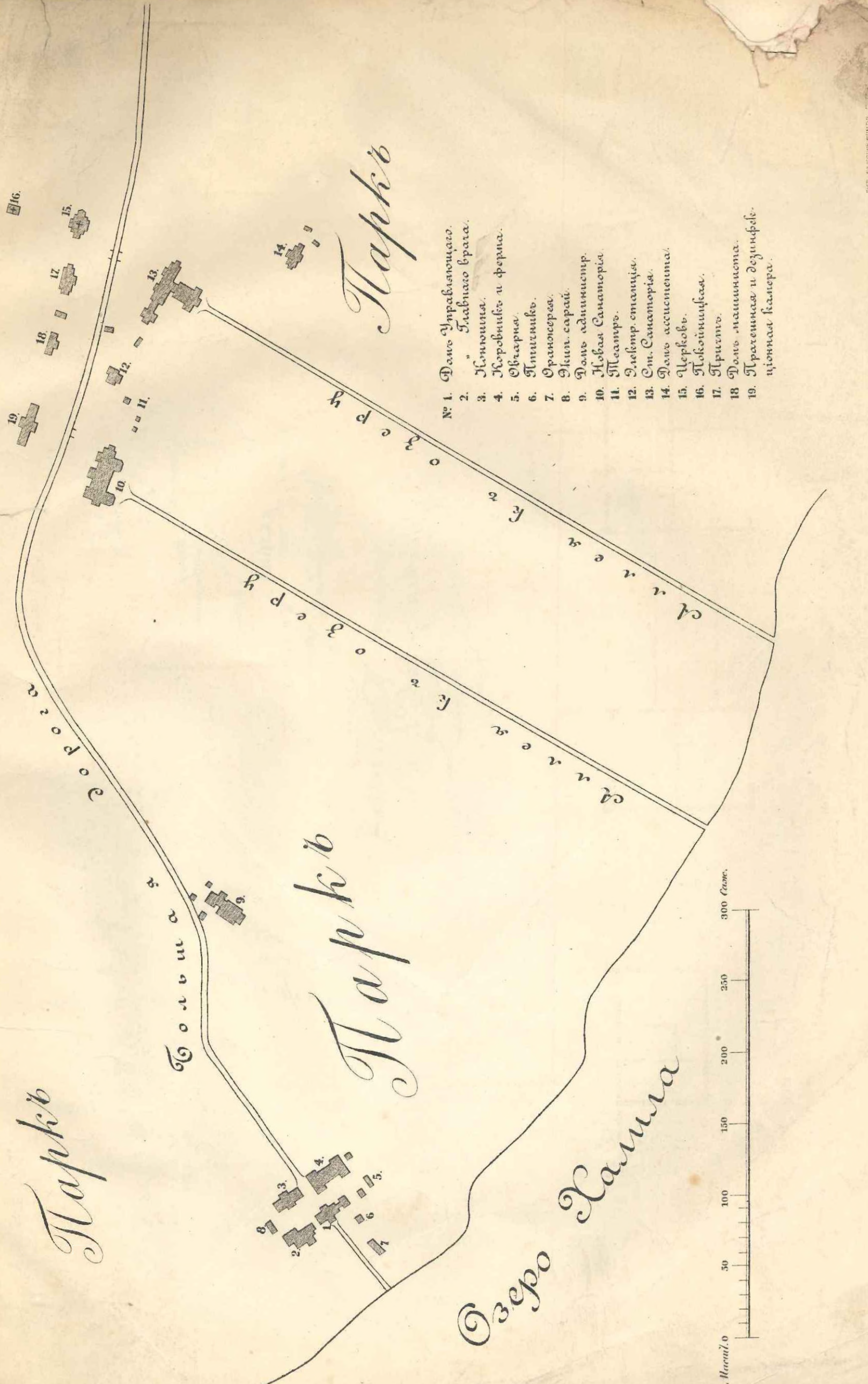
18. 282. 7. 42

VIII-79

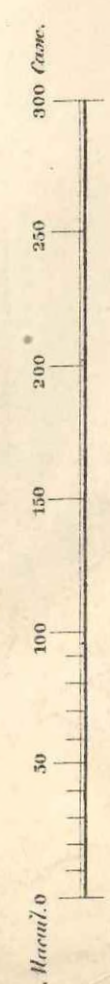
ПЛАНЪ СНАТОРІИ  
ХАЛИЛА.

II ОЙ ЭТАЖЪ.





- № 1. Домъ Управляющаго.  
 2. " Кухоннаго врата.  
 3. Кухоннаго.  
 4. Коровникъ и ферма.  
 5. Овчарня.  
 6. Птичникъ.  
 7. Оранжерея.  
 8. Скот. сарай.  
 9. Домъ администр.  
 10. Ковая Снаряженія.  
 11. Мельница.  
 12. Домъ станицы.  
 13. Ст. Снаряженія.  
 14. Домъ ассигнованнаго.  
 15. Церковь.  
 16. Колодезь.  
 17. Ступица.  
 18. Домъ машиниста.  
 19. Прочная и дезинфекционная камера.





18.282.7.42-1894-1895

VII-79

767 АПТОН.

ИЗВЛЕЧЕНИЕ ИЗЪ ОТЧЕТА

САНАТОРИИ



ЗА 1894—1895 Г.



С.-ПЕТЕРБУРГЪ.

1895.

Печатано по распоряженію Собственной Его Императорскаго Величества Канцеляріи.

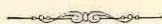
ГОС. ПУБЛИЧНАЯ  
БИБЛИОТЕКА  
Ленинград

Вп-85-3002/9

ГОСУДАРСТВЕННАЯ ТИПОГРАФІЯ.

## ОГЛАВЛЕНІЕ.

- I. Описаніе Санаторіи, Новая Санаторія.
- II. Извлеченіе изъ правилъ управленія Санаторіею «Халила». Правила для больныхъ.
- III. Методы леченія.
- IV. Статистика. Результаты леченія въ новой Санаторіи.
- V. Общая таблица статистическихъ свѣдѣній.
- VI. Исторіи болѣзни.
- VII. Метеорологическая таблица.
- VIII. Планъ Санаторіи.
- IX. Общій планъ построекъ въ Халилѣ.





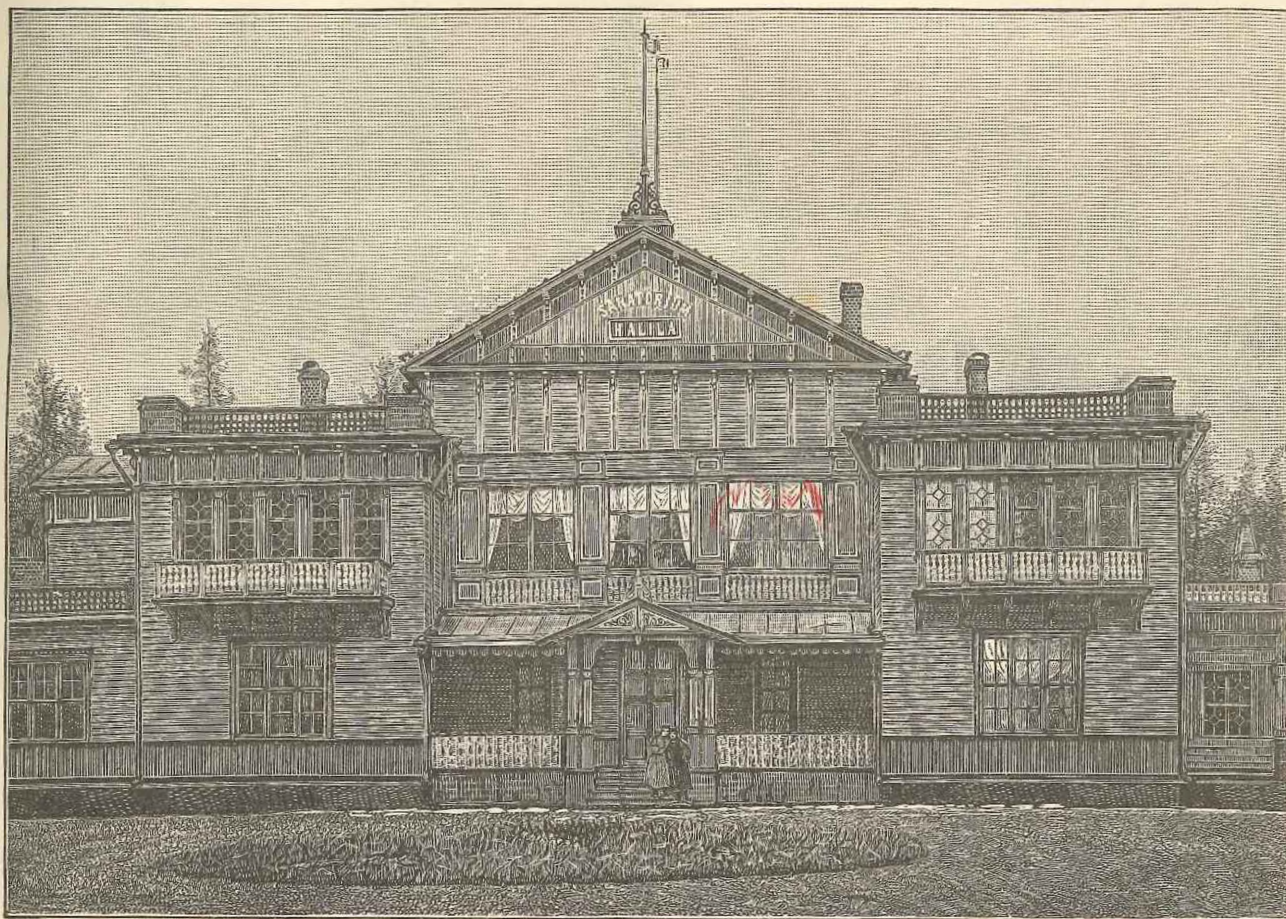
ИЗВЛЕЧЕНИЕ ИЗЪ ОТЧЕТА

# САНАТОРИИ „ХАЛИЛА“

за 1894—1895 г.

Съ 14 Мая 1894 г. по 14 Мая 1895 г.

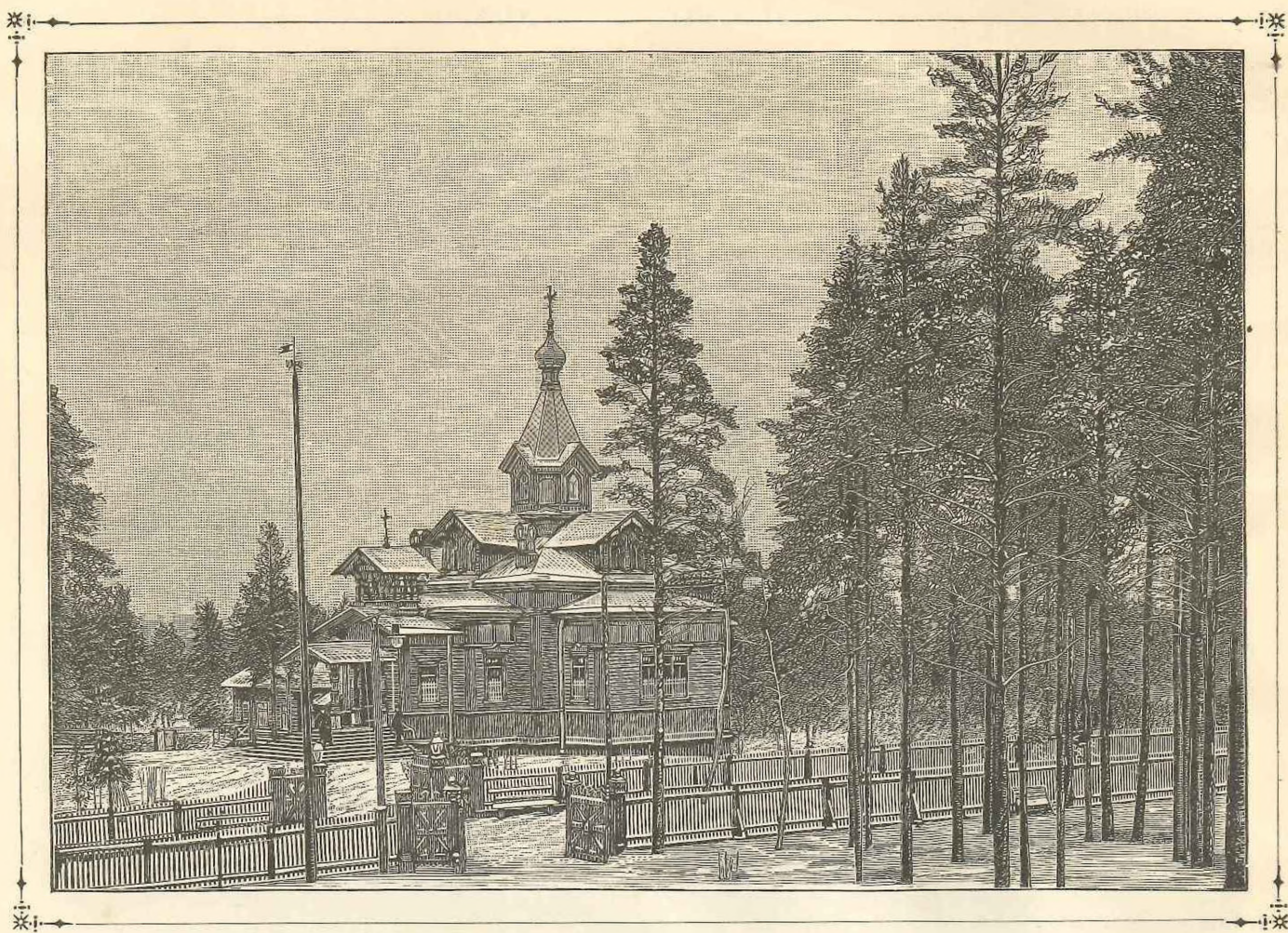
## I. Описание Санаторіи.



Сѣверный фасадъ Санаторіи (Съ фот. пациента Санаторіи С. Мамаева).

Санаторія «Халила» построена въ 1889 г. съ тою цѣлью, чтобы дать возможность груднымъ больнымъ Сѣверо-Западной Россіи круглый годъ лечиться въ возможно близкомъ разстояніи отъ мѣста ихъ жительства. Въ началѣ 1892 года, это въ высшей степени полез-

ное благотворительное заведение приобретено въ собственность Его Императорскаго Величества, и, благодаря щедрымъ пожертвованіямъ изъ личныхъ суммъ Его Величества, администрація Санаторіи рядомъ капитальныхъ ремонтныхъ работъ имѣла возможность привести ее въ то положеніе, которое вполне соотвѣтствуетъ ея назначенію. Такъ, все зданіе и службы отдѣланы заново, устроено электрическое освѣщеніе, а также снабженіе водою изъ собственныхъ водопроводовъ, возведены новыя необходимыя хозяйственныя постройки и, наконецъ, сооружена церковь во имя Святаго Благовѣрнаго Великаго Князя Александра Невскаго. При церкви выстроены домъ для причта и для помѣщенія посѣтителей, приѣзжающихъ навѣстить пациентовъ Санаторіи. Церковь торжественно освящена 21 Мая 1893 года.



Церковь при Санаторіи (Съ фот. пациента Санаторіи С. Мамаева).

Санаторія выстроена въ гористой здоровой мѣстности, въ разстояніи 17 верстъ отъ станціи финляндской желѣзной дороги «Новая Кирка», отстоящей отъ С.-Петербурга на 2<sup>1</sup>/<sub>2</sub> часа.

Почва состоитъ изъ чистаго гравія безъ примѣси глины и органическихъ нечистотъ и имѣетъ порозную подпочву. Съ Запада, Сѣвера и Востока она защищена хвойными лѣсами, сторона же Южная обращена на живописное озеро «Халила» и противоположный берегъ.

Главное зданіе, построенное изъ сосноваго лѣса, на гранитномъ фундаментѣ, по проекту профессора Пецольта, двухъ-этажное и содержитъ 34 комнаты. Высота комнатъ 5<sup>1</sup>/<sub>2</sub> арш.,

корридоры, по сторонамъ которыхъ расположены спальни больныхъ, шириною въ  $5\frac{1}{2}$  арш. и, при вышинѣ  $5\frac{1}{2}$  арш., снабжены двумя большими печами для отопленія и обновленія воздуха. Каждая спальня, при длинѣ  $9\frac{1}{2}$  арш. и ширинѣ  $6\frac{1}{2}$  арш., имѣетъ отдѣльную печь и вентиляторъ, которые способствуютъ постоянной замѣнѣ комнатнаго воздуха лѣснымъ. Окна, которыхъ въ каждой спальнѣ по одному, шириною  $2\frac{1}{2}$  арш. и вышиною 3 арш. Кромѣ общей большой столовой имѣется два большихъ зала, одинъ внизу, для чтенія и музыки, а другой вверху, въ которомъ помѣщается биллиардъ. На переднемъ фасадѣ въ нижнемъ этажѣ большой открытый балконъ, а въ верхнемъ во всю ширину фасада балконъ, закрытый стекломъ, длиною 11 саж., а шириною 2 саж. На этомъ балконѣ пациенты могутъ прогуливаться въ ненастную погоду. Кромѣ того съ этимъ балкономъ еще соединены два малыхъ открытых балкона.

Въ отчетномъ году вдоль южнаго фасада Санаторіи устроена обширная веранда (Liegehalle), замѣнившая прежнюю небольшую закрытую. Примыкая одной стороною къ зданію Санаторіи, эта веранда съ двухъ другихъ защищена отъ вѣтра стеклянными рамами и лишь съ четвертой, южной, стороны открыта. Для защиты отъ солнца устроены шторы изъ тика. Размѣры ея (веранды) позволяютъ размѣстить на ней до 20 кушетокъ (chaises longues), что вполне достаточно для всего наличнаго числа пациентовъ. Каждая кушетка снабжена мягкимъ матрацомъ изъ растительнаго капка. Матрацы покрыты тиковыми чехлами, легко стираемыми и не принимающими въ себя пыли, чѣмъ достигается полная чистота и облегчается дезинфекція. Между кушетками устроены полки, разставлены столики и проведены электрическіе звонки для вызова прислуги. Такимъ образомъ, пациенты могутъ съ большимъ удобствомъ проводить почти весь день на открытомъ воздухѣ, пользуясь столь необходимымъ и цѣлительнымъ для нихъ солнечнымъ свѣтомъ и тепломъ, чѣмъ и достигается безпрерывное леченіе воздухомъ, такъ называемое Dauerluftkur.

Все зданіе внутри, т. е. всѣ стѣны и всѣ потолки, отдѣлано лакированнымъ сосновымъ деревомъ, что даетъ возможность соблюденія крайней чистоты и строгой дезинфекціи.

Вся мебель, какъ-то: стулья, столы, шкафы и проч. изъ бѣлаго лакированнаго дерева, является легко доступной тщательной и частой дезинфекціи.

Помимо упомянутыхъ комнатъ въ главномъ зданіи имѣются еще запасныя комнаты, помѣщенія для администраціи Санаторіи, ванныя съ душами и въ отдѣльно пристроенномъ флигелѣ помѣщенія для бактериологической лабораторіи и медицинскаго кабинета. Тутъ же, для удобства сношеній съ Санаторіею, находится и почтовое отдѣленіе.

Почтовая корреспонденція получается ежедневно изъ Петербурга и Финляндіи въ 3 час. пополудни и ежедневно же отправляется отсюда въ 8 час. утра по двумъ названнымъ направленіямъ.

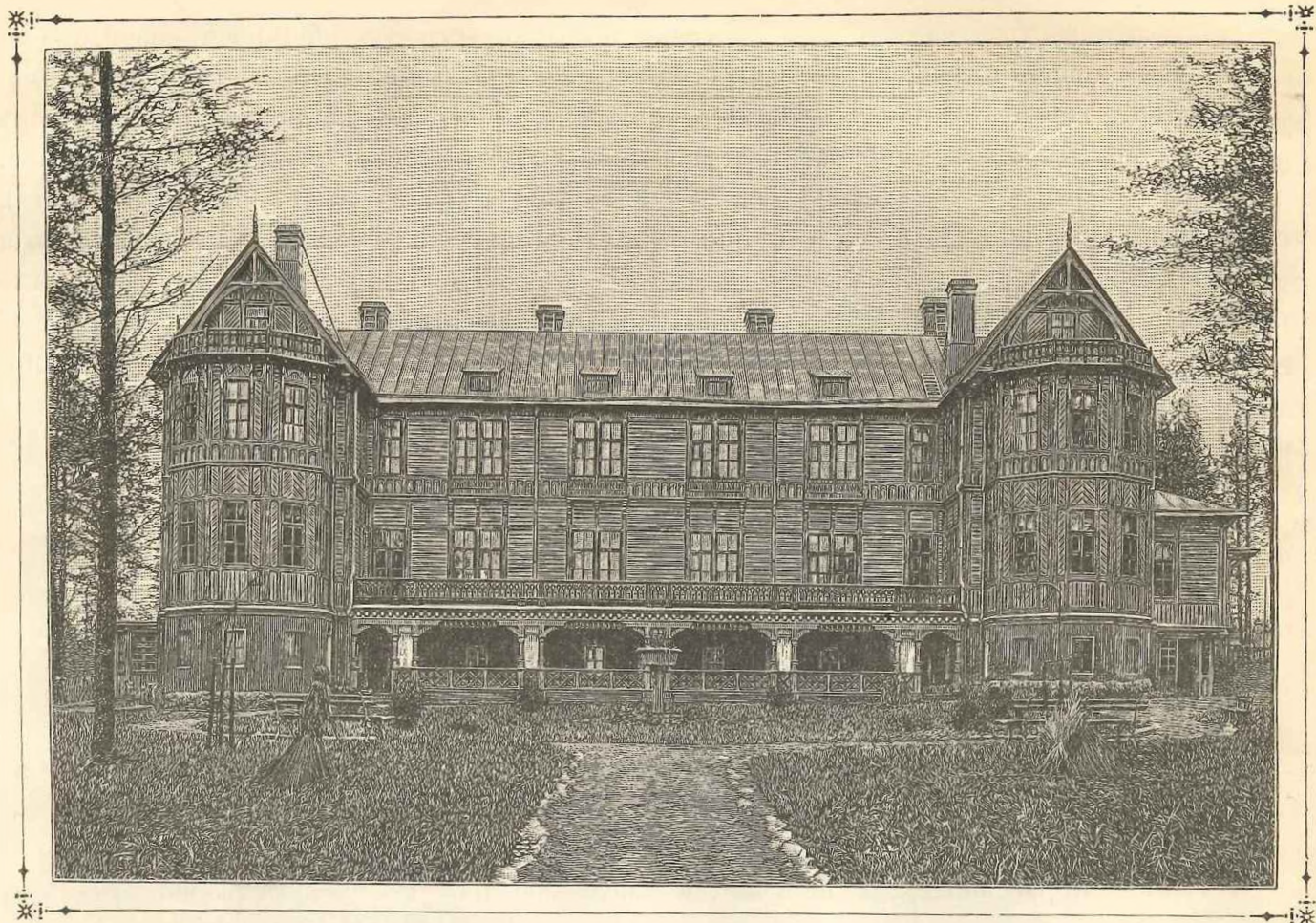
Водопроводы устроены по системѣ прерывающагося тока съ двумя баками, изъ которыхъ одинъ снабжаетъ водой динамо-электрическую машину, а другой Санаторію. Материаломъ для водопроводныхъ трубъ служитъ цинкъ, отчасти гальванизированное кованное желѣзо. Для полученія почвенной воды, какъ источника водоснабженія, прорыты четыре грунтовыхъ колодца. Вкусъ, запахъ, реакція, цвѣтъ и прозрачность воды вполне согласны съ требованіями гигиены.

Для устраненія всякаго загрязненія почвы, при Санаторіи канализація производится посредствомъ раздѣленія твердыхъ и жидкихъ изверженій до поступленія ихъ въ выгребы. Для дезинфекціи изверженій употребляется сулема, желѣзный купоросъ и карболовая кислота.

Вслѣдствіе положенія Санаторіи въ центрѣ обширнѣйшихъ густыхъ хвойныхъ лѣсовъ, тянущихся по всѣмъ направленіямъ на десятки верстъ, пыли въ воздухѣ даже въ самое сухое лѣтнее время не ощущается и около зданія вѣтра почти не бываетъ.

Кухни и прочія службы составляютъ отдѣльное зданіе, соединенное съ главнымъ посредствомъ стеклянной галереи.

### Новая Санаторія.



Южный фасадъ Новой Санаторіи (Съ фот. пациента Санаторіи С. Мамаева).

Въ непрестанномъ попеченіи объ учащейся молодежи въ Божѣ почившему Государю Императору Александру III благоугодно было обратить свое милостивое вниманіе на то, что въ закрытыхъ учебныхъ заведеніяхъ (институтахъ) Вѣдомства Императрицы Маріи значительное количество дѣтей страдаетъ грудными болѣзнями, которыя часто переходятъ въ трудно излечимую хроническую бугорчатку легкихъ, если дальнѣйшее развитіе болѣзни не предупредить своевременнымъ леченіемъ. Лучшій же способъ предупрежденія печальныхъ послѣдствій—помѣщеніе въ закрытомъ лечебномъ заведеніи (санаторіи), находящемся въ здоровой мѣстности. Въ виду этого Его Величество Всемилостивѣйше соизволилъ отпустить средства на устройство новаго зданія съ вышеуказанной цѣлью при существо-

вавшей уже Санаторіи «Халила». Въ Іюлѣ 1894 г. новое зданіе, выстроенное согласно всѣмъ указаніямъ науки и опыта, вынесеннаго изъ практики, было открыто для приѣма больныхъ. Устройство зданія слѣдующее. Выстроенное на откосѣ, склономъ къ югу, оно имѣетъ съ одной стороны (юга) три этажа, съ другой—два. Нижній каменный, занятъ службами. Въ немъ помѣщаются кухня, ванная, кладовая и комнаты для прислуги. Полы въ нижнемъ этажѣ бетонные, стѣны въ кухнѣ и ванной—изразцовыя, а потолки обшиты тесомъ, выкрашеннымъ масляной краской. Въ ванной комнатѣ, кромѣ фарфоровой ванны, устроенъ теплый душъ, температуру котораго, измѣряемую термометромъ, можно регулировать по желанію. Во второмъ этажѣ находятся кабинетъ доктора, гостинная, столовая, комната для классной дамы, экономки, уборная и 4 комнаты для больныхъ, расположенныхъ по корридору и выходящихъ окнами на югъ. Противъ каждой двери въ корридорѣ продѣлано большое окно, такъ что, открывъ дверь и окна въ комнатѣ и корридорѣ, можно въ короткое время основательно провѣтрить комнату. Въ третьемъ этажѣ по тому же плану расположены 4 комнаты для больныхъ и, кромѣ нихъ, комната для сестры милосердія, второй классной дамы, залъ для музыки, комната для чтенія и вторая уборная. Въ каждой комнатѣ находится по 3 кровати, такимъ образомъ все зданіе рассчитано на помѣщеніе 24 институтокъ. Такъ какъ примѣняемый въ Санаторіи методъ леченія легочныхъ болѣзней, такъ называемый Dauerluftkur, далъ прекрасные результаты, то въ Новой Санаторіи специально для этой цѣли устроенъ вдоль южнаго фасада открытый балконъ (Liegehalle), на которомъ больные, лежа на кушеткахъ, проводятъ большую часть дня, будучи защищены съ трехъ сторонъ отъ вѣтра. Съ этого балкона открывается видъ на аллею, идущую къ озеру. Съ сѣверной стороны, какъ во второмъ, такъ и въ третьемъ этажѣ также устроены балконы. Съ наружной стороны зданіе обшито тесомъ и окрашено масляной краской. Надъ сѣвернымъ фасадомъ поставлены большіе башенные часы.

Хотя вышеуказанное расположеніе комнатъ допускаетъ возможность быстрого провѣтриванія ихъ, но, въ виду неудобства этого способа вентиляціи въ холодное зимнее время, вентилированіе комнатъ зимой производится посредствомъ камерныхъ печей съ притокомъ наружнаго воздуха. Устройство ихъ таково, что комнатный воздухъ вытягивается наружу, а взамѣнъ его поступаетъ нагрѣтый внѣшній воздухъ.

Для соблюденія безукоризненной чистоты зданія—необходимое, если не главное требованіе гигіены,—приняты слѣдующія мѣры. Полы въ верхнихъ этажахъ—паркетные, покрытые дорожками линолеума (въ корридорахъ). Стѣны и потолки обшиты тесомъ и выкрашены масляной краской, что даетъ возможность обмывать ихъ по мѣрѣ надобности. Съ тою же цѣлью уничтоженія пыли диваны обиты клеенкой, а остальная мебель лакированная. Чтобы избѣжать мусора въ спальняхъ и предупредить возможность угара, топка печей производится въ корридорѣ. Устройство отдѣльныхъ уборныхъ устранило необходимость въ умывальныхъ столахъ въ отдѣльныхъ комнатахъ, что также способствуетъ поддержанію чистоты въ спальняхъ.

Въ виду того, что газовое и керосиновое освѣщеніе въ сильной степени вліяютъ на порчу воздуха въ зданіи, въ новой Санаторіи также, какъ и въ первой устроено электрическое освѣщеніе, для чего явилась необходимость перемѣнить паровой котель, увеличить зданіе для машинъ и поставить новую динамомашину съ аккумуляторами. Для доставленія воды необходимо было выкопать новый колодезь и увеличить бакъ, поднявъ его на болѣе высокую высоту.

## II. Извлеченія изъ правилъ управленія Санаторіею «Халила».

Больные, желающіе поступить въ Санаторію, обязаны заявить о семъ письменно Управляющему Собственною Его Императорскаго Величества Канцеляріею, съ представленіемъ медицинскаго свидѣтельства объ ихъ болѣзни; лица же, не имѣющія средствъ для внесенія установленной платы за содержаніе и леченіе въ Санаторію, должны доставить свидѣтельство полиціи объ ихъ бѣдности.

Всякій проситель, заявившій о своемъ желаніи пользоваться въ Санаторіи, вносится въ кандидатскій списокъ и въ случаѣ открытія свободнаго мѣста въ семъ заведеніи приглашается въ Собственную Его Величества Канцелярію для освидѣтельствванія въ состояніи здоровья чрезъ Главнаго врача.

Если больной будетъ врачомъ признанъ подлежащимъ принятію въ Санаторію, то о томъ доводится до свѣдѣнія Управляющаго Собственною Его Величества Канцеляріею, который и дѣлаетъ распоряженіе о помѣщеніи больного въ означенное заведеніе за установленную плату или же бесплатно, если проситель окажется дѣйствительно неимѣющимъ средствъ платить за свое содержаніе и леченіе.

Принятый больной снабжается отъ Канцеляріи надлежащимъ о семъ удостовѣреніемъ, которое выдается пациенту и предъявляется имъ по прибытіи въ Санаторію фельдшеру. Независимо отъ сего, Канцелярія сообщаетъ Главному врачу Санаторіи о каждомъ вновь принятомъ больномъ.

Установленная плата за пользованіе въ Санаторіи вносится за мѣсяць впередъ въ Собственную Его Величества Канцелярію, отъ которой и выдается въ пріемъ денегъ надлежащая квитанція.

### Правила для больныхъ.

1) Всѣ больные обязаны подчиняться предписаніямъ администраціи Санаторіи какъ относительно леченія, такъ и относительно всего образа ихъ жизни.

2) Несоблюденіе установленныхъ правилъ и порядковъ Санаторіи можетъ повлечь за собою удаленіе пациента изъ заведенія.

3) Всѣ пациенты встаютъ въ 8 часовъ утра и ложатся спать въ 10 часовъ вечера.

4) Первый завтракъ отъ 9—10 час. утра. Второй завтракъ въ 12 1/2 час. дня; обѣдъ въ 6 час. вечера; ужинъ и чай въ 9 час. вечера. Всѣ пациенты обязаны являться въ столовую какъ для завтраковъ, такъ и для обѣда, ужина и вечерняго чая и притомъ не позже втораго звонка, который дается 1/4 часа послѣ перваго.

*Примѣчаніе.* Исключенія допускаются только по особому разрѣшенію врача.

5) Для развлеченія больныхъ, въ Санаторіи имѣются билліардъ, читальный залъ и рояль. Занятіе музыкою зависитъ отъ состоянія находящихся въ Санаторіи пациентовъ и можетъ быть временно запрещаемо.

Куреніе табаку въ зданіи Санаторіи и всѣ карточныя игры безусловно запрещены.

6) Въ виду необходимости, въ санитарномъ отношеніи, соблюденія самой безукоризненной чистоты какъ въ зданіи Санаторіи, такъ и въ паркѣ, плеваніе на полъ или въ паркѣ на землю или въ носовой платокъ строжайше воспрещено.

*Примѣчаніе.* Въ Санаторіи во всѣхъ комнатахъ и корридорахъ имѣются плевательницы въ достаточномъ количествѣ. Кромѣ того всѣ пациенты снабжаются карманными флажками для мокроты.

7) Всѣ больные обязаны имѣть собственное постельное бѣлье, полотенца, подушки и одѣяла. Бѣлье пациентовъ стирается въ деревнѣ особою прачкою, которая взымаетъ съ больныхъ плату по таксѣ, установленной администраціею Санаторіи.

8) За полное содержаніе и леченіе больные платятъ 75 р. въ мѣсяць. При помѣщеніи двухъ пациентовъ въ одну комнату—плата 40 руб. въ мѣсяць. Лица, сопровождающія пациентовъ, и помѣщающіяся, съ разрѣшенія начальства заведенія, въ одной съ ними комнатѣ, платятъ 30 руб. въ мѣсяць. Всѣ платежи вносятся за мѣсяць впередъ въ Собственную Его Императорскаго Величества Канцелярію.

9) Посѣтители пациентовъ допускаются только днемъ. За продовольствіе они платятъ: за кофе или чай—20 коп., за завтракъ—40 коп., за обѣдъ—75 коп.

10) Лица, пріѣзжающія въ Санаторію для посѣщенія больныхъ, могутъ пользоваться за установленную плату, помѣщеніемъ и ночлегомъ въ комнатахъ, устроенъ для сей цѣли въ домѣ Причта.

11) Всѣ пациенты при поступленіи въ Санаторію обязаны передать управляющему хозяйственною частью заведенія свои виды на жительство.

12) Прогулки пациентовъ строго регулируются врачомъ. Отлучки изъ Санаторіи не допускаются безъ особаго разрѣшенія.

13) За порчу и ломку вещей Санаторіи пациенты обязаны заплатить стоимость оныхъ.

Оставляя Санаторію, больной обязанъ возвратитъ фельдшерицѣ всѣ заведенію принадлежащія вещи, какъ-то: термометры, плевательницы, маски для вдыханій и т. п. До отъѣзда своего больной изслѣдуется старшимъ врачомъ, а результатъ послѣдняго осмотра вносится въ журналъ.

Объ отъѣздѣ больного предупреждается Канцелярія Его Величества. Засимъ комната выбывшаго пациента передается въ полное распоряженіе дезинфектора для генеральной чистки.

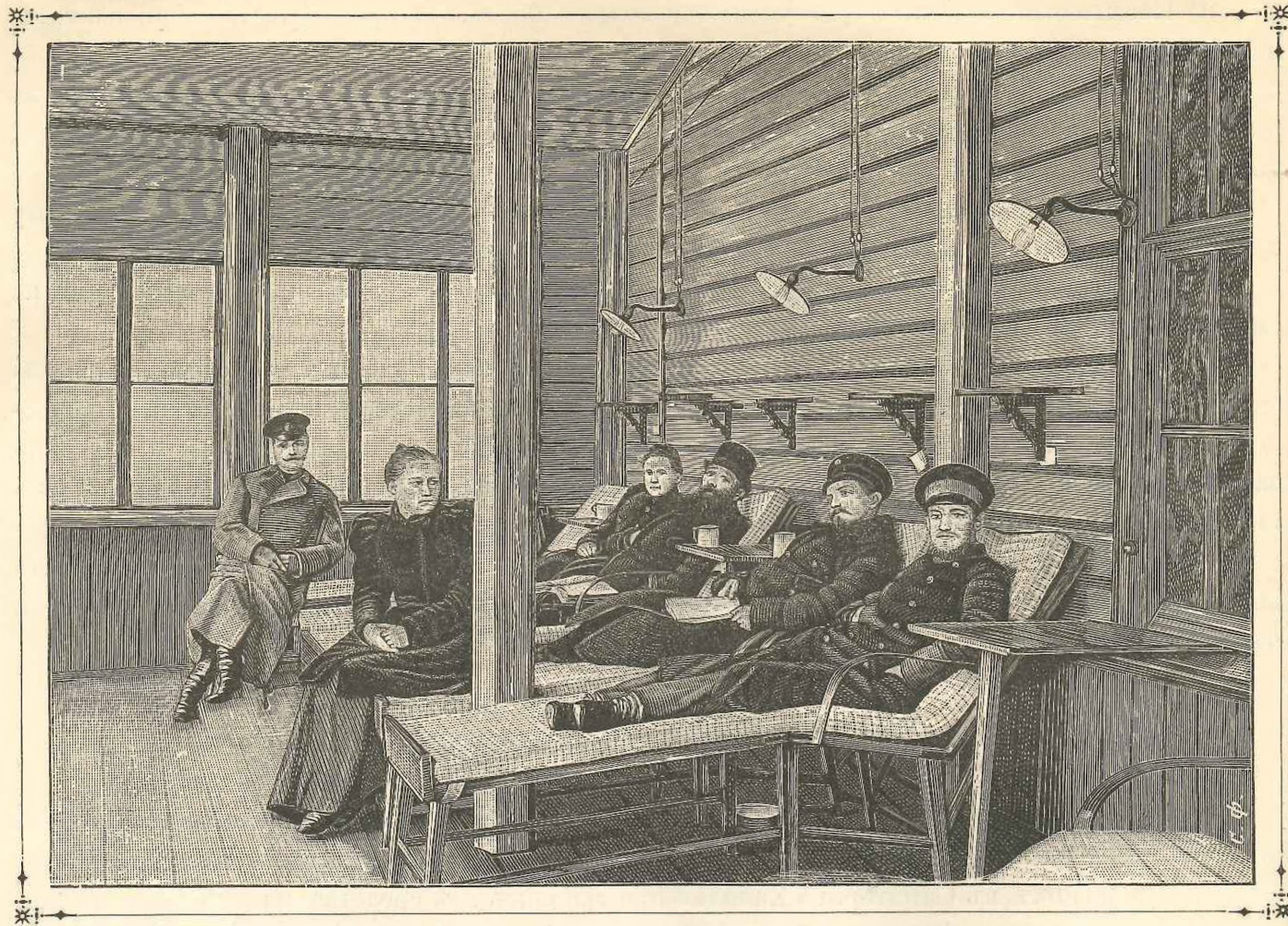
### III. Методы леченія.

Для *предупрежденія* (\*) развитія и уничтоженія питательной среды, благопріятной для поселенія туберкулѣзнаго бацилла, т. е., для леченія предрасположенныхъ къ хронической бугорчаткѣ легкихъ, въ Санаторіи «Халила» примѣнялись всѣ средства, находящіяся въ распоряженіи здравоохраненія и способствующія поднятію здоровья человѣка. Въ основу этого леченія легла мысль не только охранять здоровье больныхъ, но и поддерживать ихъ на будущее время, закалять организмъ на борьбу съ внѣшними вліяніями и дѣлать его болѣе сопротивляемымъ.

Въ *терапіи* хронической бугорчатки должно обращать особое вниманіе на систематическое *пользованіе свѣжимъ воздухомъ*. Однако не слѣдуетъ упускать изъ виду, что и здѣсь безъ строгой *индивидуализаціи* часто, вмѣсто ожидаемой пользы, легко можетъ наступить ухудшеніе: лишеныя долгое время свѣта и воздуха больные должны сперва акклиматизироваться, такъ какъ возбуждающее дѣйствіе свѣта и воздуха на организмъ человѣка нерѣдко сопровождается усталостью и головокруженіемъ. Въ томъ и заключается преимущество примѣняемаго въ Санаторіи метода леченія предъ другими, состоящее въ томъ, что

(\*) См. Wiener Med. Wocheuschrift № 48; 1891. *Gabrilovitsch*: Prophylaxe der chron. Lungenschwindsucht.

больные остаются въ теченіе всего дня въ лежачемъ положеніи, на свѣжемъ воздухѣ и такимъ образомъ постепенно привыкають къ нему. Часто, въ весьма короткій срокъ больной настолько свыкается съ новымъ образомъ жизни, что не чувствуетъ никакой потребности вернуться въ комнаты. Самочувствіе при этомъ режимѣ быстро улучшается, появляется аппетитъ и сонъ, пищевареніе становится болѣе правильнымъ, лихорадка, одышка и даже кашель исчезаютъ. Пролежавъ весь день на воздухѣ, больные къ вечеру возвращаются въ спальни, окна которыхъ все время оставались открытыми и остаются открытыми въ лѣтнее время на всю ночь.



Лигегалле (Съ фот. пац. Санаторіи С. Мамаева).

Одна изъ главныхъ заслугъ этого метода леченія состоитъ еще въ томъ, что при немъ больные *закаляются*, дѣлаются невосприимчивыми къ простудѣ.

Затѣмъ въ Санаторіи обращается самое серьезное вниманіе на *ежедневныя прогулки* больныхъ и на сопряженную съ ними *гимнастику легкихъ*. Въ этомъ отношеніи врачъ обязанъ слѣдить за тѣмъ, чтобы съ одной стороны пациенты строго избѣгали всякаго утомленія, а съ другой, чтобы они пользовались свѣжимъ воздухомъ въ возможно болѣе широкомъ размѣрѣ.

*Паркъ* или окружающій Санаторію лѣсъ, играетъ весьма важную роль въ леченіи. Промадное значеніе имѣетъ то обстоятельство, что больные могутъ проводить въ немъ весь день, что лѣсъ уравниваетъ слишкомъ большую влажность и чрезмѣрную температуру воздуха и уменьшаетъ силу вѣтра. Паркъ не долженъ находиться на нѣкоторомъ разстояніи отъ заведенія, а, напротивъ, долженъ окружать строенія, чтобы больные не были принуждены лѣтомъ сначала печься съ  $\frac{1}{4}$  часа на солнцѣ, раньше чѣмъ дойдутъ до тѣнистыхъ лѣсныхъ



дорожекъ; кромѣ того, слѣдуетъ обращать вниманіе и на то, чтобы въ паркѣ было достаточно скамеекъ, на которыхъ больные могли бы отдыхать во всякое время. Въ паркѣ *Санаторіи Халила* скамейки разставлены на разстояніи 50 метровъ одна отъ другой, и больнымъ постоянно внушается, какъ при назначеніи режима, такъ и особыми надписями, чтобы они садились не тогда, когда чувствуютъ уже усталость, а почаще пользовались скамейками. При этомъ же заведеніи имѣется *второй паркъ* съ небольшими подъемами для болѣе сильныхъ больныхъ и, наконецъ, паркъ длиною въ 2250 футъ и съ подъемомъ на 200 футъ (т. е., 1: 11).

При этихъ прогулкахъ больнымъ рекомендуется, чтобы они дышали на ходьбѣ носомъ, но у *столбиковъ*, разставленныхъ по парку на разстояніи 100 метровъ одинъ отъ другаго, останавливаясь, производили отъ 10—15 возможно болѣе глубокихъ вдыханій.



Аллея къ озеру «Халила» (Съ фот. пац. Санаторіи С. Мамаева).

\*

*Гимнастика легких* не ограничивается, конечно, этими, болѣе или менѣе не подлежащими личному контролю врача, упражненіями въ глубокомъ дыханіи на прогулкахъ.

Въ Санаторіи употребляется аппаратъ Вальденбурга для *вдыханія* сгущеннаго воздуха и *вдыханія* нагрѣтаго воздуха посредствомъ аппарата Вейгерта.

Послѣдніе въ нѣкоторыхъ случаяхъ дали весьма удовлетворительные результаты въ смыслѣ уменьшенія катарральныхъ явленій и увеличенія емкости легкихъ.

Въ нѣкоторыхъ случаяхъ съ хорошимъ успѣхомъ употреблялись *вдыханія* водяныхъ паровъ съ примѣсью *перекиси водорода* по способу Доктора *Габриловича* (см. Wiener Medic. Wochenschrift, 1890 г., Wasserstoffsperoxyd Inhalationen bei Krankheiten der Respirationsorgane von D-r Gabrilovitsch). Сюда особенно относятся случаи съ осложненіемъ бугорчаткою гортани. У больныхъ, пріѣхавшихъ съ почти совершенною афоніею въ Санаторію, голосъ возстановливался черезъ 2—3 недѣли, а боли, чувствуемыя въ гортани при этихъ *вдыханіяхъ*, исчезали весьма быстро.

Наконецъ примѣнялись всѣ общепринятые *вдыханія*, какъ-то *Acid. carbolicum, acid. tannicum, aq. laurocerasi, arg. nitricum, acid. lacticum., natr. benzoicum., ol. eucalypt., glob., ol. terebint.,* и т. п.

Что касается до *питанія* (\*) больныхъ, то, прежде всего, отмѣчу, что было бы большою ошибкою считать, что все нужное сдѣлано, если больному назначили *смѣшанную* и, по возможности, *жирную* пищу. Хотя и нужно сознаться, что большинство больныхъ прекрасно переносятъ *смѣшанную* жирную пищу, но все-же, часто можно натолкнуться и на такихъ больныхъ, которые съ трудомъ переносятъ пищу, богатую жирами. Я много разъ наблюдалъ появленіе тошноты и рвоты, заставляя больныхъ ѣсть, не смотря на ихъ отвращеніе къ подобной пищѣ. Мнѣ кажется, слѣдуетъ принимать во вниманіе заявленія больныхъ, что они не только не могутъ ѣсть жирныхъ соусовъ и жирнаго мяса, но даже не въ состояніи ихъ видѣть, такъ какъ, во 1-хъ, приготовленные такимъ образомъ блюда неаппетитны, а, во 2-хъ, мы въ состояніи поднять питаніе больнаго и не мучая его жирнымъ мясомъ, жирными соусами и даже жиромъ облитыми овощами. Я самъ убѣдился въ одномъ изъ заведеній въ Германіи, что подаются на столъ даже овощи приправленные масломъ или жиромъ, и при томъ въ большемъ количествѣ. Помимо того, мы, къ сожалѣнію, въ большинствѣ случаевъ имѣемъ дѣло съ людьми, у которыхъ работа желудка въ значительной степени пострадала и у которыхъ мы принуждены примѣнять весь запасъ нашихъ медицинскихъ знаній и все наше искусство убѣжденія, чтобы они вообще что нибудь ѣли. Въ такихъ случаяхъ очень скоро приходится убѣждаться, что предложеніе *смѣшанной*, богатой жирами пищи есть только скромное желаніе и что лучший врачъ—поваръ. Если пища хорошо приготовлена, т. е., вкусна и аппетитна, то тотъ же больной, который отстраняетъ отъ себя тарелку съ жирнымъ блюдомъ, будетъ въ большинствѣ случаевъ ѣсть съ удовольствіемъ.

Я придаю важное значеніе *прямостямъ* и *приправамъ* и утверждаю, что хорошо приготовленный столъ вмѣстѣ съ этими послѣдними дѣйствуетъ значительно лучше, нежели горькая или сложная хинная настойка.

Въ общемъ, однако, нельзя установить какихъ либо правилъ или меню; все должно основываться на способности врача принаравливаться къ потребностямъ каждаго отдѣльнаго больнаго.

---

(\*) См. «Врачъ» № 9; 1894 г. *Габриловичъ*: О закрытыхъ лечебныхъ заведеніяхъ для легочныхъ больныхъ.

Всѣ компетентнѣйшіе врачи въ дѣлѣ леченія хронической бугорчатки легкихъ согласны въ томъ, что послѣ доставленія больному безукоризненнаго во всѣхъ отношеніяхъ воздуха, поднятіе питанія его составляетъ самую важную задачу врача.

Поэтому одинъ изъ самыхъ главныхъ знаковъ улучшенія состоянія больного есть *увеличеніе его вѣса* и можно сказать, что вѣсы служатъ вообще наиточнѣйшимъ мѣриломъ для опредѣленія хода болѣзни (см. Gabrilovitsch: Die Prognose der chronischen Lungenschwindsucht vermittels der Wage. Wiener Medizin Wochenschrift, 1890 г.). Однако при этомъ необходимо имѣть въ виду, что хотя постепенное увеличеніе вѣса всегда хорошій признакъ и постепенное уменьшеніе всегда дурной, есть случаи, въ которыхъ вслѣдствіе особеннаго расположенія организма общее состояніе больныхъ значительно улучшается при сравнительно медленномъ увеличеніи вѣса.

Выполненіе задачи поднятія питанія туберкулезныхъ больныхъ во многихъ случаяхъ встрѣчаетъ самыя серьезныя затрудненія, если принять во вниманіе еще то обстоятельство, что чѣмъ дальше зашло истощеніе больного, тѣмъ незначительнѣе *аппетитъ* его, и большею частью, при оставленіи паціента въ обыкновенной его домашней обстановкѣ, выполненіе этой задачи совершенно невозможно.

Съ одной стороны необходимо поднять аппетитъ больного, а съ другой—тщательно избѣгать *переполненія желудка* и неминуемо слѣдующее затѣмъ разстройство пищеваренія. При малѣйшей неосторожности въ этомъ отношеніи можно легко уничтожить плоды продолжительныхъ стараній къ поднятію питанія паціента.

Въ хорошо устроенной Санаторіи, гдѣ врачъ ежедневно контролируетъ какъ состояніе больного вообще, такъ и способы его питанія, такія ошибки почти невозможны. Благодаря спеціальному характеру и устройству такого рода заведеній, врачу всегда становится возможнымъ настолько *разнообразить пищу*, насколько это желательно въ каждомъ случаѣ. Руководствоваться какими нибудь правилами невозможно; все, конечно, зависитъ отъ способности врача индивидуализировать.

Съ другой стороны превосходныя качества воздуха, раціонально и правильно распредѣленные прогулки, ежедневныя обтиранія холодной водой и т. д., въ большинствѣ случаевъ вызываютъ весьма быстро аппетитъ даже у больныхъ, которые дома не могли безъ отвращенія думать о ѣдѣ.

*Программа* приема пищи въ Санаторіи въ общихъ чертахъ слѣдующая:

Утромъ 7<sup>1</sup>/<sub>2</sub>—8 час. (еще въ постели)—стаканъ молока или стаканъ овсянки съ хлѣбомъ.

Отъ 9—10— *первый завтракъ*: молоко, чай, кофе (по назначенію какао), хлѣбъ, масло, свѣжія яйца, холодное жареное мясо.

Въ 10<sup>1</sup>/<sub>2</sub> — стаканъ молока.

Въ 12<sup>1</sup>/<sub>2</sub> — *второй завтракъ*, состоящей изъ двухъ горячихъ блюдъ: одного мяснаго, а другаго или рыбнаго, или мучнаго. За завтракомъ—молоко, коньякъ, или испанское вино и послѣ завтрака стаканъ чаю.

Въ 3 часа— стаканъ молока.

Въ 6 час.— *обѣдъ*, состоящей изъ трехъ горячихъ блюдъ: супа, жаркого съ кампотомъ или салатомъ и сладкаго. За обѣдомъ красное или испанское вино и пиво. Послѣ обѣда кофе.

Въ 8 час.— стаканъ молока.

Въ 9 час.— чай, молоко, хлѣбъ, масло, яйца, холодное жаркое, ветчина и т. п.

Въ 10 час.— стаканъ молока.

Какъ изъ этой таблицы видно, *молоко* играетъ въ діэтѣ больныхъ весьма видную роль. Оно доставляется въ Санаторію изъ мызы «Халила», гдѣ содержатся коровы специально для этой цѣли.

Въ тѣхъ случаяхъ, гдѣ молоко не переносится больными, къ нему прибавляется нѣсколько чайныхъ ложекъ *коньяку*, незначительное количество *поваренной соли*, *известковой воды* и т. п.

Въ высшей степени важно также, какъ вспомогательное средство, рациональное употребленіе подходящихъ для грудныхъ больныхъ *идротерапевтическихъ мѣръ*. Такъ, для опрятнаго содержанія наружныхъ покрововъ, укрѣпленія ихъ и предохраненія отъ простуды, больные получаютъ обмыванія всего тѣла (*ванны*), *вытиранія* влажныя (водой или спиртомъ), сухія (мохнатымъ полотенцемъ) и *души*.

Самая главная изъ этихъ мѣръ есть употребленіе холодной воды, въ формѣ *обтираній*, повторяемыхъ ежедневно *утромъ* и *вечеромъ*.

Кромѣ обтираній, во всѣхъ тѣхъ случаяхъ, въ которыхъ есть воспалительные симптомы со стороны легкихъ, употребляются *Присниція завертыванія* (*compresses échauffantes*), которыя часто даютъ прекрасные результаты, уничтожая плевритическія боли и способствуя выдѣленію мокроты.

Какъ средство еще болѣе дѣйствительное, въ особенности же при острыхъ заболѣваніяхъ желудка, съ большимъ успѣхомъ примѣнялись *компрессы Винтерница*.

Прежде чѣмъ перейти къ медикаментозному способу леченія, надо еще указать на режимъ *Вейръ-Мичеля*, который благотворно дѣйствуетъ на общее состояніе больныхъ, ускоряя желудочное пищевареніе и всасываніе старыхъ эксудатовъ.

Всѣ больные, которые по ночамъ *потлютъ*, вечеромъ, передъ сномъ, получаютъ стаканъ молока съ 1—2 чайныхъ ложекъ *коньяку*, что во многихъ случаяхъ, совмѣстно съ холодными обтираніями, значительно способствуетъ уменьшенію или сокращенію ночныхъ потовъ. При очень упорномъ ночномъ потѣ улучшение состоянія иногда достигалось съ помощью *Atropin'a*, *Agaricin'a*, *Picrotoxin'a* или *Extr. hydratis Canad.*

Какъ *жаропонижающее* въ новѣйшее время *алкоголь* въ различныхъ формахъ признается всѣми специалистами за весьма существенное и важное вспомогательное средство. Форма и доза употребляемаго алкоголя, конечно, подлежатъ самому тщательному надзору врача и бываютъ весьма различные, смотря по индивидуальнымъ особенностямъ организма каждаго паціента въ отдѣльности.

Какъ *столовая вина* въ Санаторіи особенно употребляются болѣе *легкія сорта красныхъ винъ*, содержащіе отъ 10—12% алкоголя. Всѣ больные, у которыхъ еще появляется *лихорадка* получаютъ болѣе *крѣпкія испанскія или венгерскія вина*, содержащія 13% алкоголя и выше,— *мадера*, *портвейнъ*, *хересъ* и *токайское*, причемъ выбирается для употребленія вина время за 1/2—1 часъ до появленія озноба.

Благодаря любезному вниманію Великой Княгини Александры Іосифовны, для больныхъ Санаторіи отпущены были изъ собственныхъ погребовъ старыя вина и прекрасный коньякъ.

Изъ другихъ лекарствъ для *пониженія* температуры употреблялись: *Antifebrin*, *Antipyrin*, *Rhenacetin* и *салициловые препараты*.

При *кровохарканіяхъ* и *легочныхъ кровотеченияхъ*—кромѣ общаго режима—въ такихъ случаяхъ примѣнялись *Secale cornutum*, *Extr. hydratis Canad.* и *Acid. sclerotinicum*.

Отъ *малокровія* и *золотухи* примѣнялись съ большимъ успѣхомъ: *Ferrum albuminat. liquid.*, *Liq. ars. Fowl.* и *іодистые препараты*.

Въ заключеніе считаю не лишнимъ упомянуть, что въ Санаторіи дѣлались *подкожныя* *вспрыскиванія антифтизиномъ Klebs'a* (\*). Обращаю вниманіе на то обстоятельство, что при этомъ леченіи ни разу мнѣ не удалось наблюдать какихъ либо угрожающихъ болѣзненныхъ явленій. Я пришелъ къ тому заключенію, что вспрыскиванія антифтизина не вызываютъ реакціи, подобной той, которую вызывала *Koch'овская жидкость* (\*\*). Послѣ вспрыскиванія антифтизина ни разу не было ни значительнаго повышенія температуры, ни ознобовъ, потовъ или кровохарканій. Кашель же почти у всѣхъ больныхъ, подвергнутыхъ этому леченію, уменьшался, равно какъ уменьшались отдѣленіе мокроты и одышка.

Ни одного изъ признаковъ, наблюдавшихся при леченіи кохиномъ, какъ-то: боли во всѣхъ членахъ, тошноты, отрыжки, рвоты и т. д., не бывало при пользованіи антифтизиномъ.

Вѣсъ тѣла не падаетъ ни сейчасъ послѣ вспрыскиваній, ни черезъ нѣкоторое время.

Интересно слѣдующее явленіе, которое мнѣ привелось наблюдать нѣсколько разъ у больныхъ, леченныхъ кохиномъ, и повторившееся при леченіи антифтизиномъ. Послѣ вспрыскиванія, часовъ черезъ 6—12, появляется въ подмышечной впадинѣ, на той сторонѣ, въ которую было произведено вспрыскиваніе, небольшая опухоль съ воложскій орѣхъ. Опухоль эта (очевидно, лимфатическія железы) исчезаетъ у нѣкоторыхъ черезъ 2—3 часа, у другихъ же позже, на 2-й и 3-й день.

Наконецъ, что касается до объективнаго изслѣдованія больныхъ, пользованныхъ антифтизиномъ, то въ нѣкоторыхъ случаяхъ результаты получались поразительные. Въ тѣхъ мѣстахъ, гдѣ до вспрыскиваній не слышно было дыханія вовсе или имѣлось бронхо-везикулярное дыханіе, появлялось везикулярное дыханіе. Далѣе, у нѣкоторыхъ, находящихся отъ 1 года до 3 лѣтъ подъ моимъ наблюденіемъ больныхъ съ пещерами и множествомъ влажныхъ хриповъ, послѣдніе постепенно исчезли, и пропитанные участки легкихъ стали снова проходимыми.

#### IV. Статистика.

<i>Всѣхъ больныхъ</i> , страдающихъ хроническою бугорчаткою легкихъ, въ Санаторіи было съ 14 Мая 1894 г. до 14 Мая 1895 г. . . . .	60
изъ нихъ было: мужчинъ . . . . .	26
женщинъ . . . . .	34

##### I. По возрасту больные распредѣляются слѣдующимъ образомъ:

отъ 10 до 20 лѣтъ . . . . .	13
— 20 — 30 — . . . . .	28
— 30 — 40 — . . . . .	11
— 40 — 50 — . . . . .	4
— 50 — 60 — . . . . .	3
— 60 — 70 — . . . . .	1

(\*) См. «Врачъ» № 6; 1895 г. *Габриловичъ*: О дѣйствиіи подкожныхъ вспрыскиваній антифтизина Клебса на хроническую бугорчатку легкихъ.

(\*\*) См. Wiener Med Wochen № 4; 1891. *Gabrilovitsch*: Ueber Injectionen mit Koch'scher Lymphe.

**II. По ступенямъ болѣзни:**

Въ 1-й ступени (оплотнѣніе) . . . . .	3 = 5,0%
Во 2-й — (пещеры) . . . . .	41 = 68,3%
Въ 3-й — (stadium colliqationis). . . . .	16 = 26,7%

**III. Прямое наследственное предрасположеніе было (отъ родителей) у 24 = 40,0%:**

а) отъ отца . . . . .	10
б) — матери . . . . .	11
в) отъ отца и матери . . . . .	0
г) — дѣда . . . . .	3
д) — бабушки . . . . .	0

**IV. Косвенное наследственное предрасположеніе (въ семьѣ были случаи заболѣванія буторчаткою легкихъ) у . . . . .** 13 = 21,7%

**V. Предрасположенія не было у . . . . .** 23 = 38,3%

**VI. Поражены были:**

правое легкое . . . . .	16 = 26,7%
лѣвое легкое . . . . .	13 = 21,7%
оба легкія . . . . .	31 = 51,6%

**VII. Осложненія наблюдались въ 15 случаяхъ, а именно:**

со стороны гортани . . . . .	3 = 5,0%
— кишечника. . . . .	8 = 13,3%
— почекъ. . . . .	2 = 3,3%
— плейры. . . . .	1 = 1,7%

Прежде, чѣмъ перейти къ таблицѣ, показывающей результаты леченія (\*), необходимо установить съ точностью, какіе больные были помѣщены въ рубрикѣ исцѣленныхъ.

Очевидно, что въ болѣзни, сопряженной всегда съ серьезнѣйшими измѣненіями, и болѣею частью съ частичнымъ разрушеніемъ ткани легкаго о выздоровленіи въ смыслѣ полного возстановленія этой измѣненной или разрушенной ткани не можетъ быть рѣчи.

Мы называемъ исцѣленными всѣхъ тѣхъ больныхъ, которые соотвѣтствуютъ слѣдующимъ требованіямъ:

- 1) Отсутствіе всякихъ лихорадочныхъ явленій и ночныхъ потовъ.
- 2) Прекращеніе всѣхъ острыхъ катарральныхъ симптомовъ въ легкихъ.
- 3) Болѣе или менѣе значительное уменьшеніе притупленія и исчезновеніе бациллъ изъ мокроты. Последнее, впрочемъ, нельзя считать абсолютнымъ критеріемъ исцѣленія, такъ какъ нерѣдко зарубцеваніе пораженной части легкаго оканчивается только черезъ нѣсколько лѣтъ послѣ полного возстановленія силъ больнаго, и во все это время незначительное количество бациллъ можетъ еще присутствовать въ мокротѣ.
- 4) Правильное отправление органовъ пищеваренія и постепенное болѣе или менѣе значительное прибавленіе въ вѣсѣ.
- 5) Способность возвратиться къ обыкновеннымъ занятіямъ.

(\*) См. Wiener Med. Wochen *Garbilovitch*: Zur Aetiologie und Therapie (N<sup>o</sup> 5; 1891), der chron. Lungenschwindsucht.

**VIII. Итоги леченія были слѣдующія:**

Изъ 60 пользовавшихся больныхъ:

- а) *выздоровѣли* (улучшеніе мѣстныхъ явленій и общаго состоянія). 22 = 36,7%
- б) *поправились* (улучшеніе общаго состоянія) . . . . . 18 = 30,0%
- в) безъ измѣненія остались . . . . . 13 = 21,7%
- г) умерли. . . . . 7 = 11,6%

Вообще же, изъ 60 больныхъ поправились, т. е. сдѣлались вновь способными къ труду 40=66,6%.

**IX.** По тремъ ступенямъ болѣзни, цифры исцѣленныхъ и поправившихся распредѣляются слѣдующимъ образомъ:

- а) изъ 3 больныхъ съ I-й ступеню болѣзни: выздоровѣли . . . . . 1 = 33,3%
- — — — — поправились. . . . . 2 = 66,7%
- б) изъ 41 больного со II-й ступеню болѣзни: выздоровѣли . . . . . 19 = 46,3%
- — — — — поправились . . . . . 16 = 39,0%
- в) изъ 16 больныхъ съ III-й ступеню болѣзни: выздоровѣли . . . . . 2 = 12,5%
- — — — — поправились . . . . . 0

**X.** Изъ 40 выздоровѣвшихъ или поправившихся больныхъ *лечились*:

- 15 круглый годъ,
- 11 только лѣтомъ,
- 14 только зимою.

**XI.** Результаты, достигнутые въ Санаторіи относительно *поднятія питанія* больныхъ, суть слѣдующіе: если исключить изъ 60 больныхъ 7 умершихъ и 17 неприбавившихся въ вѣсѣ, то останется 36 больныхъ, которые въ общей сложности дали прибыль вѣса въ 440 ф. т. е. по 12,2 ф. на каждаго больного.

**XII.** Относительно *продолжительности* леченія надо сказать, что, среднимъ числомъ, каждый больной провелъ въ Санаторіи 252 лечебныхъ дня (*jours medicaux, Kurtage*).

**Результаты леченія въ „Новой Санаторіи“.**

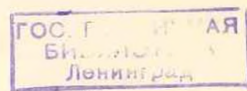
**I.** Всѣхъ больныхъ, предрасположенныхъ къ хронической бугорчаткѣ легкихъ и малокровныхъ въ Новой Санаторіи было съ 24 Іюня 1894 г. по 14 Мая 1895 года 54.

**II.** По возрасту больныя группируются слѣдующимъ образомъ:

- Отъ 10—12 лѣтъ 6
- 12—14 — 15
- 14—16 — 10
- 16—18 — 14
- 18—20 — 9

**III.** 1) **Прямое** наследственное расположеніе наблюдалось: 33=61,1%.

- а) отъ отца . . . . . 10
- б) — матери . . . . . 12
- в) — отца и матери . . . . . 10
- г) — бабушки. . . . . 1



- 2) Косвенное наследственное расположение: 8=14,8%  
3) Расположения не было: 13=24,1%

IV. У 36 больныхъ съ *пораженіями* дыхательныхъ органовъ:

- 1) Прямое наследственное расположение наблюдалось: 23=63,9%  
а) отъ отца . . . . . 6  
б) — матери . . . . . 7  
в) — отца и матери. . . . . 9  
г) — бабушки . . . . . 1
- 2) Косвенное наследственное расположение: 6=16,7%  
3) Расположения не было: 7=19,4%

V. Изъ 54 больныхъ страдали:

- 1) *малокровіемъ* . . . . . 14=25,9%  
2) *золотухою* . . . . . 3= 5,6%  
3) *катарромъ верхушекъ* . . . . . 33=61,1%  
4) *хроническимъ бронхитомъ* . . . . . 3= 5,6%  
5) *катарромъ кишечника.* . . . . 1= 1,8%

VI. Результатъ леченія:

- Поправились . . . . . 49=90,7%  
Безъ измѣненія . . . . . 5= 9,3%

VII. Всѣ больныя въ общей сложности показали *прибыль въ вѣсъ* на 465 ф. т. е. по 8,6 ф. на каждую больную (среднимъ числомъ).

VIII. Относительно *продолжительности леченія* надо сказать, что каждая больная, среднимъ числомъ, провела въ Санаторіи 107 лечебныхъ дней.





# ОБЩАЯ ТАБЛИЦА V

статистических свѣдѣній по Санаторіи для легочныхъ больныхъ «Халила».

Отъ 1892 до 1895 года.

Статистическія свѣдѣнія за	189 <sup>2</sup> / <sub>3</sub> г.	189 <sup>3</sup> / <sub>4</sub> г.	189 <sup>4</sup> / <sub>5</sub> г.	Общая статисти- стика за всѣ три года отъ 1892 до 1895 года.
I. <i>Всѣхъ</i> больныхъ, страдающихъ хроническою бугорчаткою легкихъ было:	60	71	60	191
а) <i>мужчинъ</i> . . . . .	32	29	26	87
б) <i>женщинъ</i> . . . . .	28	42	34	104
II. По <i>возрасту</i> больные распредѣлялись:				
отъ 5—10 лѣтъ . . . . .	0	1	0	1
— 10—20 — . . . . .	13	20	13	46
— 20—30 — . . . . .	24	24	28	76
— 30—40 — . . . . .	13	19	11	43
— 40—50 — . . . . .	5	6	4	15
— 50—60 — . . . . .	4	0	3	7
— 60—70 — . . . . .	1	1	1	3
III. По <i>ступенямъ</i> болѣзни: въ I ступени . . . . .	4= 6,7 <sup>0</sup> / <sub>0</sub>	3= 4,2 <sup>0</sup> / <sub>0</sub>	3= 5 <sup>0</sup> / <sub>0</sub>	10= 5,2 <sup>0</sup> / <sub>0</sub>
— II — . . . . .	35=58,3 <sup>0</sup> / <sub>0</sub>	51=71,8 <sup>0</sup> / <sub>0</sub>	41=68,3 <sup>0</sup> / <sub>0</sub>	127=66,5 <sup>0</sup> / <sub>0</sub>
— III — . . . . .	21=35,0 <sup>0</sup> / <sub>0</sub>	17=24,0 <sup>0</sup> / <sub>0</sub>	16=26,7 <sup>0</sup> / <sub>0</sub>	54=28,3 <sup>0</sup> / <sub>0</sub>
IV. <i>Прямое наследственное</i> расположеніе было у . . . . .	26=43,3 <sup>0</sup> / <sub>0</sub>	31=43,7 <sup>0</sup> / <sub>0</sub>	24=40,0 <sup>0</sup> / <sub>0</sub>	81=42,4 <sup>0</sup> / <sub>0</sub>
а) отъ <i>отца</i> . . . . .	9	12	10	31
б) — <i>матери</i> . . . . .	13	10	11	34
в) — <i>отца и матери</i> . . . . .	1	7	0	8
г) — <i>дѣда</i> . . . . .	1	1	3	5
д) — <i>бабушки</i> . . . . .	2	1	0	3

\*

Статистическія свѣдѣнія за	189 <sup>2</sup> / <sub>3</sub> г.	189 <sup>3</sup> / <sub>4</sub> г.	189 <sup>4</sup> / <sub>5</sub> г.	Общая статисти- стика за всѣ три года отъ 1892 до 1895 года.
V. Косвенное наследственное расположение было у . . . . .	18=30,0%	18=25,3%	13=21,7%	49=25,7%
VI. Предрасположенія не было у . . . . .	16=26,7%	22=31,0%	23=38,3%	61=31,9%
VII. Поражены были: а) <i>правое</i> легкое . . . . .	5= 8,3%	17=23,0%	16=26,7%	38=19,9%
б) <i>львое</i> — . . . . .	4= 6,7%	24=33,8%	13=21,7%	41=21,5%
в) <i>оба</i> легкія . . . . .	51=85,0%	30=42,3%	31=51,6%	112=58,6%
VIII. Осложненія наблюдались у . . . . .	15	10	15	40
а) со стороны <i>гортани</i> . . . . .	5= 8,3%	2= 2,8%	3= 5,0%	10= 5,2%
б) — <i>кишечника</i> . . . . .	7=11,7%	4= 5,6%	8=13,3%	19= 9,9%
в) — <i>почекъ</i> . . . . .	2= 3,3%	3= 4,2%	2= 3,3%	7= 3,7%
г) — <i>плейры</i> . . . . .	1= 1,7%	1= 1,4%	1= 1,7%	3= 1,6%
IX. Итоги леченія были: а) <i>выздоровѣли</i> . . . . .	22=36,7%	16=22,6%	22=36,7%	60=31,4%
б) <i>поправились</i> . . . . .	20=33,3%	34=47,9%	18=30,0%	72=37,8%
в) <i>безъ измѣненія</i> . . . . .	10=16,7%	13=18,3%	13=21,7%	36=18,8%
г) <i>умерли</i> . . . . .	8=13,3%	8=11,2%	7=11,6%	23=12,0%
X. По ступенямъ болѣзни цифры <i>выздоровѣвшихъ</i> и <i>поправившихся</i> :				
а) изъ больныхъ въ I ступени болѣзни <i>выздоровѣли</i> . . . . .	3	3	1	7
— — — — — <i>поправились</i> . . . . .	1	0	2	3
б) — — — II — — <i>выздоровѣли</i> . . . . .	18	12	19	49
— — — — — <i>поправились</i> . . . . .	12	28	16	56
в) — — — III — — <i>выздоровѣли</i> . . . . .	1	1	2	4
— — — — — <i>поправились</i> . . . . .	7	6	0	13
XI. Изъ <i>выздоровѣвшихъ</i> и <i>поправившихся</i> больныхъ <i>лечились</i> :				
а) <i>круглый годъ</i> . . . . .	6	13	15	34
б) <i>только лѣтомъ</i> . . . . .	15	12	11	38
в) — <i>зимою</i> . . . . .	21	25	14	60
XII. <i>Прибыль съ вѣсъ</i> на каждаго больного <i>среднимъ</i> числомъ (въ фунтахъ) . . . . .	9,9	11,8	12,2	11,3
XIII. <i>Продолжительность леченія</i> каждаго больного <i>среднимъ</i> числомъ (въ дняхъ) . . . . .	149	192	252	198

## VI. ИСТОРИИ БОЛѢЗНИ.

(Извлеченіе.)

№ по жур-налу.	Фамилія, званіе или сословіе.	Воз-расть.	ЯВЛЕНІЯ БОЛѢЗНИ.	Число дней пребыванія въ Санаторіи.	Измѣненія въ состояніи больнаго за время леченія въ Санаторіи.	Закончено леченіе или продолжается.
1	Г-жа И. Дворянка.	37	Съ 1889 г. кашель, лихорадка, поты. Оплотненіе слѣва до II ребра, справа верхушки. Дыханіе ослабленное, выдыхъ и хрипы. Коховскія палочки (по Гафки) IX.	1,095	Пульсъ и температура нормальны. Дыханіе почти везикулярное. Незначительная крепитация слѣва вверху. Прибыль вѣса $10\frac{1}{2}$ ф.	Продолжается.
2	Г-жа К. Швея.	21	Наслѣдственное расположеніе. Кашель, кровохарканіе, лихорадка, поты. Оплотненіе легкихъ до III—IV ребра. Бронхіальное дыханіе, хрипы въ большомъ количествѣ. Коховскія палочки (по Гафки) IX.	1,093	Безъ измѣненія.	Продолжается.
3	Г-жа Б. Дворянка.	20	Наслѣдственное расположеніе. Кашель, кровохарканіе, лихорадка, поты. Оплотненіе верхушекъ. Выдыхъ и хрипы. Коховскія палочки (по Гафки) II. Ulcus ventriculi.	898	Жестковатое дыханіе въ оплотненной ткани.	Продолжается.
4	Г-жа Б. Портниха.	24	Наслѣдственное расположеніе. Съ 1889 г. кашель, кровохарканіе, лихорадка, поты. Оплотненіе слѣва до IV ребра, справа до II ребра. Дыханіе бронхіальное, хрипы съ созвучіемъ и крепитация. Коховскія палочки (по Гафки) III.	639	Пульсъ и температура нормальны. Незначительная крепитация подъ лѣвой ключицей. Прибыль вѣса $28\frac{1}{2}$ . Мокроты нѣтъ.	Закончено.
5	Г-жа Д. Мѣщанка.	18	Наслѣдственное расположеніе. Съ 1891 г. кашель, кровохарканіе, лихорадка, поты. Оплотне-	730	Пульсъ и температура нормальны. Слѣва подъ ключицей хрипы въ не-	Продолжается.

№ по жур-налу.	Фамилія, званіе или сословіе.	Воз-расть.	ЯВЛЕНІЯ БОЛѢЗНИ.	Число дней пребыванія въ Санаторіи.	Измѣненія въ состояніи боль-наго за время леченія въ Санаторіи.	Закончено леченіе или продолжается.
6	Г-жа М. Швее.	22	Наслѣдственное расположеніе. Съ 1885 г. кашель, кровохарканіе, лихорадка, поты. Оплотненіе слѣва до IV, справа до II ребра. Дыханіе съ бронхиальнымъ отдѣнкомъ, хрипы со-звучные въ большомъ количествѣ. Коховскія палочки (по Гафки) VII.	698	большомъ количествѣ. Прибыль вѣса 12 <sup>1</sup> / <sub>2</sub> ф.  Осложненіе хрониче-скимъ воспаленіемъ по-чекъ. Водянка.	Умерла.
7	Г-нъ Б. Псаломщикъ.	26	Наслѣдственное расположеніе. Съ 1892 г. кашель, лихорадка, поты. Оплотненіе слѣва до II, справа верхушки. Дыханіе съ выдохомъ, хрипы.	376	Пульсъ и температура нормальны. Дыханіе почти везикулярное. Незначи-тельный выдохъ слѣва. Прибыль вѣса 10 ф.	Закончено.
8	Г-жа М. Учительница.	40	Съ 1890 г. кашель, кровохар-каніе, лихорадка, поты. Оплот-неніе слѣва до V, справа до III. Дыханіе бронхиальное, множе-ство хриповъ и плевритическихъ трений. Коховскія палочки (по Гафки) IV.	497	Больная выписалась безъ измѣненія.	Закончено.
9	Г-жа Г. Учительница.	24	Съ 1892 г. кашель, лихо-радка, поты. Съ 1893 г. хрони-ческій катарръ горла и зѣва. Оплотненіе обонхъ легкихъ до II ребра. Бронхиальное дыханіе и хрипы. Коховскія палочки (по Гафки) III.	488	Пульсъ и температура нормальны. Дыханіе спра-ва бронхо - везикулярное. Прибыль вѣса 19 <sup>1</sup> / <sub>4</sub> ф. Мокроты нѣтъ.	Закончено.
10	Г-нъ Б. Ученикъ.	19	Съ 1892 г. кашель. Съ 1893 г. кровохарканіе, лихорадка, потъ. Оплотненіе слѣва до III, справа верхушки. Бронхиальное дыханіе и хрипы.	321	Больной выписался безъ измѣненія.	Закончено.
11	Г-нъ З. Конторщикъ.	30	Съ 1890 г. кашель, крово-харканіе, лихорадка и потъ. Ка-тарръ кишечника. Оплотненіе справа до III ребра, слѣва вер-хушки. Дыханіе бронхо-везику-лярное съ выдохомъ. Коховскія палочки (по Гафки) I.	445	Пульсъ и температура нормальны. Немного ослаб-ленное дыханіе въ вер-хушкахъ, справа выдохъ. Прибыль вѣса 10 <sup>1</sup> / <sub>2</sub> ф. Мокроты нѣтъ.	Закончено.

№ по жур-налу.	Фамилія, званіе или сословіе.	Воз-расть.	ЯВЛЕНІЯ БОЛѢЗНИ.	Число дней пребыванія въ Санаторіи.	Измѣненія въ состояніи больнаго за время леченія въ Санаторіи.	Закончено леченіе или продолжается.
12	Г-нъ С. Ученикъ.	18	Съ 1888 г. кашель, съ 1892 г. кровохарканіе; съ 1893 г. сердцебіеніе и сильная одышка. Катарръ кишечника. Оплотненіе справа до II слѣва до III ребра. Дыханіе бронхиальное, хрипы мѣстами созвучные. Коховскія палочки (по Гафки) IV.	575	Пульсъ и температура нормальны. Дыханіе бронхо-везикулярное. Прибыль вѣса 26 <sup>1</sup> / <sub>4</sub> ф.	Продолжается.
13	Г-жа И. Вольнослушательница акушерскихъ курсовъ.	23	Наслѣдственное расположеніе. Съ 1893 г. кашель, кровохарканіе, лихорадка, потъ, одышка, сердцебіеніе. Оплотненіе слѣва до II справа верхушки. Дыханіе жесткое, мѣстами выдыхъ. Коховскія палочки (по Гафки) I.	367	Пульсъ и температура нормальны. Дыханіе справа сзади и вверху неопредѣленное. Прибыль вѣса 17 ф. Мокроты нѣтъ.	Закончено.
14	Г-жа Ж. Гувернантка.	20	Наслѣдственное расположеніе. Съ 1885 г. кашель, съ 1893 г. лихорадка, потъ, кровохарканіе. Оплотненіе верхушекъ. Дыханіе ослабленное, хрипы въ порядочномъ количествѣ. Коховскія палочки (по Гафки) VIII.	527	Пульсъ и температура нормальны. Ослабленное дыханіе и хрипы въ незначительномъ количествѣ. Прибыль вѣса 12 <sup>1</sup> / <sub>4</sub> ф.	Продолжается.
15	Г-нъ Т. Студентъ.	22	Съ 1891 г. кашель, лихорадка, поты. Оплотненіе справа до II ребра, слѣва верхушки. Дыханіе жесткое съ бронхиальнымъ оттѣнкомъ. Выдыхъ. Коховскія палочки (по Гафки) X.	412	Пульсъ и температура нормальны. Дыханіе съ бронхиальнымъ оттѣнкомъ. Прибыль вѣса 4 ф.	Продолжается.
16	Г-нъ Р. Ученикъ.	18	Наслѣдственное расположеніе. Съ 1893 г. кашель, кровохарканіе лихорадка, поты. Катарръ кишечника. Оплотненіе справа до II слѣва до III ребра. Дыханіе ослабленное съ выдыхомъ и бронхиальнымъ оттѣнкомъ. Хрипы, Коховскія палочки (по Гафки) IV.	374	Больной выписался безъ измѣненія.	Закончено.
17	Г-нъ П. Ученикъ.	16	Наслѣдственное расположеніе. Съ 1893 г. кашель, лихорадка потъ. Оплотненіе справа до III, слѣва до II ребра. Бронхиальное дыханіе и хрипы. Morbus maculosus Werlhofii.	325	Больной выписался безъ измѣненія.	Закончено.
18	Г-жа Д. При мужѣ.	35	Наслѣдственное расположеніе. Съ 1893 г. кашель; лихорадка,	185	Пульсъ и температура нормальны. Дыханіе не-	Закончено.

№ по жур-налу.	Фамилія, званіе или сословіе.	Воз-расть.	ЯВЛЕНІЯ БОЛѢЗНИ.	Число дней пребыванія въ Санаторіи.	Измѣненія въ состояніи больного за время леченія въ Санаторіи.	Закончено леченіе или продолжается.
19	Г-нъ Д. Гардеробщикъ.	34	поть, кровохарканіе. Катарръ кишечника. Оплотненіе слѣва до III, справа до II ребра. Дыханіе съ выдохомъ и бронхіальнымъ отѣнкомъ, хрипы въ большомъ количествѣ. Коховскія палочки (по Гафки) VI. Наслѣдственное расположеніе. Съ 1890 г. кашель, кровохарканіе, лихорадка, поты, одышка. Оплотненіе справа до II, слѣва до I ребра. Дыханіе бронхіальное, мелкіе хрипы.	89	опредѣленное съ выдохомъ, хрипы въ меньшемъ количествѣ. Прибыль вѣса 10 <sup>1</sup> / <sub>2</sub> ф. Пульсъ и температура нормальны. Дыханіе почти нормальное, мѣстами прерванное. Прибыль вѣса 13 <sup>3</sup> / <sub>4</sub> ф.	Закончено.
20	Г-жа Б. Н. Жена чиновника.	32	Наслѣдственное расположеніе. Съ 1891 г. кашель, кровохарканіе, лихорадка, поты. Оплотненіе справа до III, слѣва до II ребра. Дыханіе ослабленное, мелкіе хрипы.	199	Пульсъ и температура нормальны. Дыханіе почти нормальное, только справа вверху немного ослаблено. Прибыль вѣса 7 ф. Мокроты нѣтъ.	Закончено.
21	Г-жа Б. М. Дочь чиновника.	11	Наслѣдственное расположеніе. Съ 1892 г. кашель, съ 1893 г. лихорадка, потъ. Оплотненіе верхушекъ, дыханіе ослабленное съ выдохомъ.	199	Пульсъ, температура и дыханіе нормальны. Прибыль вѣса 13 <sup>1</sup> / <sub>2</sub> ф. Мокроты нѣтъ.	Закончено.
22	Г-нъ С. Лакей.	63	Съ 1891 г. кашель, кровохарканіе, лихорадка, поты. Оплотненіе справа до IV ребра. Дыханіе жесткое, сухіе хрипы, плевритическій шумъ тренія, эмфизема. Nephritis chron. interstitialis.	52	Пульсъ и температура нормальны. Прибыль вѣса 2 ф.	Закончено.
23	Г-жа П. Конторщица.	30	Наслѣдственное расположеніе. Съ 1893 г. кашель, лихорадка, колотье въ боку. Съ 1894 г. кровохарканіе. Оплотненіе верхушекъ. Дыханіе бронхо-везикулярное, мелкіе хрипы. Ulcera laryngea tuberculosa. Коховскія палочки (по Гафки) V.	52	Пульсъ и температура нормальны. Улучшеніе. Прибыль вѣса 2 <sup>3</sup> / <sub>4</sub> ф.	Закончено.
24	Г-жа К. Учительница.	25	Наслѣдственное расположеніе. Съ 1881 г. кашель, съ 1893 г. кровохарканіе, лихорадка, потъ. Оплотненіе верхушекъ. Дыханіе прерванное съ выдохомъ, хрипы. Caries ossis sacri cum abscessu	387	Пульсъ и температура нормальны. Дыханіе бронхо-везикулярное. Прибыль вѣса 25 ф.	Продолжается.

№ по жур-налу.	Фамилія, званіе или сословіе.	Воз-расть.	ЯВЛЕНІЯ БОЛѢЗНИ.	Число дней пребыванія въ Санаторіи.	Измѣненія въ состояніи боль-наго за время леченія въ Санаторіи.	Закончено леченіе или продолжается.
25	Г-жа П. Г. Поргниха.	42	sub lig. Ripartii. Коховскія палочки (по Гафки) V. Наслѣдственное расположеніе. Съ 1893 г. кашель, лихорадка, потъ. Оплотненіе справа до II ребра. Дыханіе бронхо-везикулярное, съ выдохомъ, и хрипы.	103	Пульсъ и температура нормальны. Дыханіе подъ ключицей съ незначи-тельнымъ выдохомъ. Прибыль вѣса 16 ф. Мокроты нѣтъ.	Закончено.
26	Г-нъ З. Фельдшеръ.	19	Наслѣдственное расположеніе. Съ 1885 г. кашель, съ 1891 г. кровохарканіе, лихорадка, потъ. Оплотненіе справа до II ребра, слѣва верхушки. Дыханіе бронхо-везикулярное, выдохъ и хрипы. Коховскія палочки (по Гафки) II.	216	Пульсъ, температура и дыханіе нормальны. Прибыль вѣса 18 ф. Мокроты нѣтъ.	Закончено.
27	Г-нъ X. Фельдшеръ.	16	Наслѣдственное расположеніе. Съ 1893 г. кашель, лихорадка, потъ, колотье въ лѣвомъ боку, поносы. Оплотненіе слѣва до II ребра. Дыханіе жесткое съ выдохомъ и хрипы. Коховскія палочки (по Гафки) I.	216	Пульсъ, температура и дыханіе нормальны. Прибыль вѣса 14 ф. Мокроты нѣтъ.	Закончено.
28	Г-жа П. М. Фельдшерица.	37	Съ 1894 г. кашель, кровохарканіе, лихорадка, потъ, одышка. Оплотненіе справа до II, слѣва до III ребра. Дыханіе бронхіальное, хрипы съ металличе-скимъ отгѣнкомъ, крепитация. Коховскія палочки (по Гафки) III.	38	Phtisis florida.	Умерла.
29	Г-жа Я. Дворянка.	21	Въ 1889 г. параличъ лѣвой стороны. Съ 1891 г. кашель, кровохарканіе, лихорадка. Оплотненіе справа до II ребра, Дыханіе жесткое съ выдохомъ, хрипы. Коховскія палочки (по Гафки) VI.	160	Meningitis tuberculosa.	Умерла.
30	Г-нъ X. Аптекарскаій ученикъ.	18	Наслѣдственное расположеніе. Съ 1893 г. кашель, кровохарканіе, лихорадка, потъ. Оплотненіе всего праваго легкаго. Дыханіе мѣстами отсутствуетъ, мѣстами выдохъ съ бронхіальнымъ отгѣнкомъ, хрипы, плевритическій шумъ тренія.	301	Пульсъ и температура нормальны. Дыханіе справа только ослабленное. Прибыль вѣса 33 <sup>1</sup> / <sub>4</sub> ф. Мокроты нѣтъ.	Закончено.

№ по жур-налу.	Фамилія, званіе или сословіе.	Воз-растъ.	ЯВЛЕНІЯ БОЛѢЗНИ.	Число дней пребыванія въ Санаторіи.	Измѣненія въ состояніи боль-ного за время леченія въ Санаторіи.	Закончено леченіе или продолжается.
31	Г-жа Ф. Жена околоточнаго.	28	Наслѣдственное расположеніе. Съ 1891 г. кашель, лихорадка, потъ, съ 1894 г. кровохарканіе. Оплотненіе справа до III ребра, слѣва верхушки. Дыханіе бронхіальное, хрипы. Коховскія палочки (по Гафки) II.	71	Пульсъ и температура нормальны. Дыханіе бронхо-везикулярное. Хриповъ нѣтъ. Прибыль вѣса 2 <sup>1</sup> / <sub>2</sub> ф.	Закончено.
32	Г-нъ X. Граверъ.	22	Наслѣдственное расположеніе. Съ 1894 г. кашель, кровохарканіе, лихорадка, потъ. Оплотненіе справа до II ребра. Дыханіе бронхіальное. Коховскія палочки (по Гафки) I.	64	Пульсъ и температура нормальны. Незначительный выдыхъ. Прибыль вѣса 12 <sup>1</sup> / <sub>2</sub> ф. Мокроты нѣтъ.	Закончено.
33	Г-нъ П. Полковникъ.	51	Наслѣдственное расположеніе. Кашель лѣтъ 12. Съ 1893 г. кровохарканіе, лихорадка, потъ. Оплотненіе слѣва до IV, справа до II ребра. Дыханіе бронхіальное, хрипы съ металлическимъ оттѣнкомъ въ большемъ количествѣ. Коховскія палочки (по Гафки) X.	344	Безъ измѣненія.	Продолжается.
34	Г-жа С. Акушерка.	37	Наслѣдственное расположеніе. Кашляетъ 7 лѣтъ. За послѣднее время кровохарканіе, лихорадка, потъ. Оплотненіе справа до III ребра, слѣва верхушки. Дыханіе бронхо-везикулярное, хрипы.	52	Пульсъ и температура нормальны. Дыханіе неопредѣленное съ выдыхомъ. Прибыль вѣса 10 ф. Мокроты нѣтъ.	Закончено.
35	Г-жа Т. Учительница.	41	Съ 1886 г. кашель, съ 1892 г. кровохарканіе, лихорадка, потъ, упадокъ силъ. Оплотненіе верхушекъ. Дыханіе жесткое съ выдыхомъ.	147	Пульсъ и температура нормальны. Дыханіе бронхо-везикулярное. Прибыль вѣса 9 <sup>1</sup> / <sub>2</sub> ф. Мокроты нѣтъ.	Закончено.
36	Г-жа Л. Горничная.	26	Съ 1892 г. кашель, кровохарканіе, лихорадка, потъ. Оплотненіе справа до III ребра, слѣва верхушки. Дыханіе бронхо-везикулярное съ выдыхомъ. Хрипы въ большемъ количествѣ, плевропическій шумъ тренія. Коховскія палочки (по Гафки) II.	314	Пульсъ и температура нормальны. Бронхо-везикулярное дыханіе. Прибыль вѣса 20 ф.	Продолжается.
37	Г-жа В. Сестра милосердія.	26	Наслѣдственное расположеніе. Съ 1888 г. кашель, кровохарканіе, лихорадка, потъ, одышка.	312	Безъ измѣненія.	Продолжается.



№ по журналу.	Фамилія, званіе или сословіе.	Возрастъ.	ЯВЛЕНІЯ БОЛѢЗНИ.	Число дней пребыванія въ Санаторіи.	Измѣненія въ состояніи больного за время леченія въ Санаторіи.	Закончено леченіе или продолжается.
38	Г-жа Б. Бонна.	27	Оплотненіе слѣва до III, справа до II ребра. Дыханіе бронхіальное, созвучные хрипы. Коховскія палочки (по Гафки) IX.  Наслѣдственное расположеніе. Съ 1889 г. кашель, кровохарканіе, лихорадка, потъ. Оплотненіе справа до III ребра. Дыханіе бронхо-везикулярное съ выдохомъ. Коховскія палочки (по Гафки) IX.	205	Пульсъ и температура нормальны. Дыханіе почти везикулярное. Прибыль вѣса 14 ф. Мокроты нѣтъ.	Закончено.
39	Г-нъ Ф. Чиновникъ.	30	Наслѣдственное расположеніе. Съ 1889 г. кашель, кровохарканіе, лихорадка, потъ, сердцебіеніе, одышка, поносы. Оплотненіе справа до III, слѣва до II ребра. Дыханіе бронхіальное, хрипы съ металлическимъ отгѣнкомъ, крепитация. Коховскія палочки (по Гафки) V. Lues.	173	Безъ измѣненія.	Умеръ.
40	Г-нъ М. Помѣщикъ.	37	Съ 1892 г. кашель, кровохарканіе, лихорадка, потъ, катарръ кишечника. Оплотненіе слѣва до III, справа до II ребра. Дыханіе бронхо-везикулярное, хрипы, Коховскія палочки (по Гафки) V.	221	Пульсъ и температура нормальны. Дыханіе бронхо-везикулярное.	Продолжается.
41	Г-жа Б.	18	Наслѣдственное расположеніе. Съ Іюля 1894 г. кашель, лихорадка, колотье въ лѣвомъ боку. Оплотненіе верхушекъ, жесткое дыханіе съ выдохомъ, плевритическій шумъ тренія. Коховскія палочки (по Гафки) VIII.	171	Больная выписалась безъ измѣненія.	Закончено.
42	Г-нъ И. Чиновникъ.	56	Съ 1893 г. кашель, кровохарканіе, лихорадка. Оплотненіе справа до IV ребра. Дыханіе ослабленное, сухіе хрипы. Эмфизема.	15	Пульсъ и температура нормальны. Glaucoma oculi dextri. Больной выписался.	Закончено.
43	Г-жа М. Дворянка.	26	Съ 1891 г. кашель, съ 1893 г. лихорадка, потъ, колотье въ лѣвомъ боку. Оплотненіе обоихъ легкихъ до III ребра. Дыханіе бронхіальное, хрипы созвучные, плевритическій шумъ тренія. Коховскія палочки (по Гафки) IV.	104	Безъ измѣненія.	Умерла.

\*

№ по журналу.	Фамилія, званіе или сословіе.	Возрастъ.	ЯВЛЕНІЯ БОЛѢЗНИ.	Число дней пребыванія въ Санаторіи.	Измѣненія въ состояніи больного за время леченія въ Санаторіи.	Закончено леченіе или продолжается.
44	Г-нъ У. Чиновникъ.	21	Съ 1892 г. кашель, кровохарканіе, лихорадка, потъ, слабость и одышка. Оплотненіе справа до II, слѣва до I ребра. Дыханіе неопредѣленное, выдыхъ и крепитация. Коховскія палочки (по Гафки) V.	141	Пульсъ и температура нормальны. Дыханіе съ бронхіальнымъ отгѣнкомъ. Прибыль вѣса 2 ф.	Продолжается.
45	Г-нъ С. Торговецъ.	27	Съ 1894 г. кашель, кровохарканіе, лихорадка, потъ, колотье въ правомъ боку. Оплотненіе слѣва до IV, справа до II ребра. Дыханіе бронхо-везикулярное, выдыхъ, металлическіе хрипы. Коховскія палочки (по Гафки) IV.	63	Pneumothorax.	Умеръ.
46	Г-жа Х. Сестра милосердія.	39	Съ 1894 г. кашель и одышка послѣ воспаленія легкихъ. Эмфизема. Дыханіе жестковатое съ выдыхомъ, сухіе хрипы.	118	Пульсъ и температура нормальны. Дыханіе съ легкимъ выдыхомъ. Прибыль вѣса 4 ф.	Продолжается.
47	Г-нъ Г. Офицеръ.	26	Съ 1894 г. кашель, кровохарканіе, лихорадка, потъ. Оплотненіе справа до II ребра, слѣва верхушки. Дыханіе бронхіальное справа; слѣва жестковатое съ выдыхомъ. Коховскія палочки (по Гафки) VI.	116	Пульсъ и температура нормальны. Дыханіе ослабленное, но везикулярное. Прибыль вѣса 14 ф.	—
48	Г-жа Л. Мѣщанка.	59	Съ 1894 г. кашель, кровохарканіе, лихорадка, потъ. Оплотненіе всего лѣваго легкаго, справа до III ребра. Дыханіе ослабленное, жестковатое съ выдыхомъ.	27	Tumor laryngis; больная выписалась.	Закончено.
49	Г-нъ К. Гимназистъ.	17	Наслѣдственное расположеніе. Съ 1893 г. кашель, кровохарканіе, лихорадка, потъ. Оплотненіе справа до IV ребра, слѣва верхушки. Дыханіе бронхіальное. Крепитация. Коховскія палочки (по Гафки) III.	105	Пульсъ и температура нормальны. Незначительная крепитация, бронхо-везикулярное дыханіе. Прибыль вѣса 3 1/2 ф.	Продолжается.
50	Г-жа Д. Ученица.	17	Съ 1894 г. кашель, кровохарканіе, лихорадка, потъ. Оплотненіе верхушекъ. Дыханіе слѣва бронхіальное, справа неопредѣ-	99	Пульсъ и температура нормальны. Дыханіе бронхіальное, крепитация. Прибыль вѣса 10 ф.	Продолжается.

№ по жур-налу.	Фамилія, званіе или сословіе.	Воз-расть.	ЯВЛЕНІЯ БОЛѢЗНИ.	Число дней пребыванія въ Санаторіи.	Измѣненія въ состояніи больного за время леченія въ Санаторіи.	Закончено леченіе или продолжается.
51	Г-нъ В. Офицеръ.	25	ленное. Коховскія палочки (по Гафки) II. Съ 1894 г. кашель, кровохарканіе, лихорадка, поты, кологье въ правомъ боку. Оплотненіе справа до IV ребра, слѣва верхушки. Дыханіе бронхіальное, крепитация, плевритическій шумъ тренія. Коховскія палочки (по Гафки) IV.	81	Пульсъ и температура нормальны. Дыханіе бронхіальное, крепитация. Прибыль вѣса 9 ф.	Продолжается.
52	Г-нъ К. Конторщикъ.	21	Наслѣдственное расположеніе. Съ 1894 г. кашель, кровохарканіе, лихорадка, потъ. Оплотненіе слѣва до IV ребра, справа верхушки. Дыханіе бронхіальное, металлическіе хрипы, крепитация. Коховскія палочки (по Гафки) VIII.	64	Пульсъ и температура нормальны. Дыханіе ослабленное. Прибыль вѣса 10 ф.	Продолжается.
53	Г-нъ К. Чиновникъ.	24	Наслѣдственное расположеніе. Съ 1894 г. кашель, лихорадка, потъ, общее недомоганіе. Оплотненіе слѣва до II, справа до III ребра. Дыханіе бронхо-везикулярное, выдыхъ, крепитация. Коховскія палочки (по Гафки) VII.	56	Пульсъ и температура почти нормальны. Дыханіе бронхо-везикулярное, крепитация. Прибыль вѣса 3½ ф.	Продолжается.
54	Г-жа Г. Дворянка.	22	Наслѣдственное расположеніе. Съ 1895 г. кашель, лихорадка, общее недомоганіе, кологье въ правомъ боку. Оплотненіе верхушекъ. Дыханіе жесткое съ выдыхомъ. Плевритическій шумъ тренія.	45	Пульсъ и температура нормальны. Дыханіе жестковатое. Прибыль вѣса 8 ф.	Закончено.
55	Г-нъ Г. Аптекарскій ученикъ.	18	Съ 1894 г. кашель, съ 1895 г. лихорадка, поты. Оплотненіе обоихъ легкихъ до II ребра. Дыханіе бронхіальное, хрипы въ большомъ количествѣ. Коховскія палочки (по Гафки) X.	52	Безъ измѣненія.	Умеръ.
56	Г-жа З. Портниха.	21	Наслѣдственное расположеніе. Съ 1893 г. кашель, кровохарканіе, съ 1895 г. лихорадка, потъ. Оплотненіе справа до III, слѣва до II ребра. Дыханіе справа бронхо-везикулярное, слѣва не-	38	Пульсъ и температура нормальны.	Продолжается.

№ по журналу.	Фамилія, званіе или сословіе.	Возрастъ.	ЯВЛЕНІЯ БОЛѢЗНИ.	Число дней пребыванія въ Санаторіи.	Измѣненія въ состояніи больного за время леченія въ Санаторіи.	Закончено леченіе или продолжается.
57	Г-жа Т. Учительница.	41	опредѣленное. Коховскія палочки (по Гафки) VIII. Съ 1886 г. кашель, съ 1892 г. кровохарканіе, лихорадка, потъ. Оплотненіе верхней доли праваго и лѣваго легкаго. Дыханіе бронхіальное и множество хриповъ.	42	Безъ измѣненія.	Продолжается.
58	Г-жа П. Пѣвица.	31	Наслѣдственное расположеніе. Съ 1893 г. кашель, кровохарканіе, съ 1895 г. лихорадка, потъ. Оплотненіе слѣва до III ребра. Дыханіе бронхіальное, хрипы, крепитация, плевритическій шумъ тренія. Коховскія палочки (по Гафки) X.	16	Безъ измѣненія.	Продолжается.
59	Г-нъ С. Артельщикъ.	25	Съ 1894 г. кашель, кровохарканіе, лихорадка, потъ, охрип-лость. Оплотненіе слѣва до III ребра, справа верхушки. Дыханіе съ бронхіальнымъ отгѣнкомъ, хрипы. <i>Ulcera laryngea tuberculosa</i> . Коховскія палочки (по Гафки) X.	15	Безъ измѣненія.	Продолжается.
60	Г-жа Б. Бонна.	29	Наслѣдственное расположеніе. Съ 1894 г. кашель, кровохарканіе, лихорадка, потъ. Оплотненіе слѣва до III, справа до II ребра, Дыханіе бронхіальное, небольшая крепитация. Коховскія палочки (по Гафки) IX.	6	Безъ измѣненія.	Продолжается.

Главный Врачъ Санаторіи *Ив. Габриловичъ*.

# VII. МЕТЕОРОЛОГИЧЕСКАЯ ТАБЛИЦА

## САНАТОРИИ ХАЛИЛА.

Средние месячные выводы с 1 Мая 1894 г. по 1 Мая 1895 года.

М Ъ С Я Ц Ы .	Давленіе воздуха.	Влаж- ность.	Т е м п е р а т у р а .					В ѣ т е р ь .			Дни съ дождемъ.	Дни со снѣгомъ.	
			Средняя.	Максимумъ дня.		Минимумъ дня.		Сила вѣтра.	Преобла- дающее направле- ніе.	Число разъ на- блюденія.			
				Число гра- дусовъ.	День.	Число гра- дусовъ.	День.						
Май . . . . .	761,2	66,2	+ 10,9	+ 17,2	8	+ 4,4	24	Наблюденій не производилось.	EVE	63	14	—	
Іюнь . . . . .	755,4	64,7	+ 10,6	+ 19	19	+ 8,4	4		EVE	54	11	—	
Іюль . . . . .	757,7	69,3	+ 17,1	+ 26,2	11	+ 10	31		WVW	65	19	—	
Августъ . . . . .	756,5	58,2	+ 16,1	+ 21,9	9	+ 9,2	30		SSE	39	16	—	
Сентябрь . . . . .	755,3	70	+ 7,8	+ 17	9	+ 1	22		3	VW	23	12	1
Октябрь . . . . .	759,4	78,5	+ 2,6	+ 11	6	— 9	30		1,5	S	20	8	8
Ноябрь . . . . .	761,1	82,6	+ 0,8	+ 7	5	— 14	8		3,4	S	46	10	8
Декабрь . . . . .	757,3	74,4	— 4,7	+ 2	24	— 21	19		3,3	S	19	—	13
Январь . . . . .	755,1	74,8	— 7,6	— 1	20	— 22	31	1,7	S	41	—	14	

М Ъ С Я Ц Ы.	Движене воздуха.	Влаж- ность.	Т е м п е р а т у р а.					В ѣ т е р ь.			Дни съ дождемъ.	Дни со снѣгомъ.
			Средняя.	Максимумъ дня.		Минимумъ дня.		Сила вѣтра.	Преобла- дающее направле- ние.	Число разъ на- блюденія.		
				Число гра- дусовъ.	День.	Число гра- дусовъ.	День.					
Февраль . . . . .	752,3	67	- 14,9	- 4	19	- 28	9	3,5	S	33	—	14
Мартъ . . . . .	749,4	66,1	- 4,4	+ 1	4	- 15	21	3,1	S	32	—	10
Апрѣль . . . . .	757,2	62,6	+ 3,3	+ 15	29	- 6	5	5,3	E	46	3	6

Наблюденія производились три раза въ день: въ 7 час. утра въ 1 ч. дня и въ 9 ч. вечера. Измѣренія движенія воздуха производились по барометру-анероиду. Влажность опредѣлялась по металлическому гигрометру. Температура по Цельсію. Сила вѣтра опредѣлялась по флюгеру съ указателемъ силы вѣтра системы Вильда.

Г.О. ПУБЛИЧНАЯ  
БИБЛИОТЕКА  
Ленинград

Д-85