



ОТДЕЛ ЗДРАВООХРАНЕНИЯ
Ленинградского Губисполкома

72 / 546 1927 г.

СЕСТРОРЕЦКИЙ КУРОРТ

СПРАВОЧНИК

Расписание пригородного движения по Приморской и
Белоостровской линиям Октябрьской железной дороги

ПОЛИКЛИНИКА

И

ИНСТИТУТ ФИЗИЧЕСКИХ МЕТОДОВ ЛЕЧЕНИЯ

===== СЕСТРОРЕЦКОГО КУРОРТА =====

===== в летнем сезоне 1927 года =====

открыты для широкого пользования всех приезжающих на Курорт и в дачные местности по Приморской и Финляндской жел. дор.

Приемы в поликлинике и время отпуска процедур согласованы с пригородным ж.-д. движением по Финл. кольцу.

Автобусы от ст. Тарховки до Курорта и обратно для перевозки больных на процедуры.

Расписания приемов в поликлинике и таксы лечебных процедур публикуются особо.

Сестрорецкий Курорт.

ОБЩИЕ СВЕДЕНИЯ.

Географическое положение и топография.

Сестрорецкий Курорт находится на северном берегу Финского залива под 60° северной широты, в 33 километрах от Ленинграда.

Местность совершенно сухая, песчаная, покрытая на десятки километров кругом вековым сосновым лесом.

Курорт расположен в обширном благоустроенном сосновом парке, площадью в 55 гектаров, примыкающем к морскому побережью.

Рельеф местности, начиная от морской береговой полосы, постепенно поднимается и достигает до 15 метров высоты над уровнем моря. Почва сплошь песчаная, дюнного образования. Песок сильно водопроницаемый, что способствует быстрому всасыванию дождевых вод и в то же время уменьшает количество почвенных туманов и рос. Благодаря вековым насаждениям, Курорт защищен от холодных северных и северо-восточных ветров.

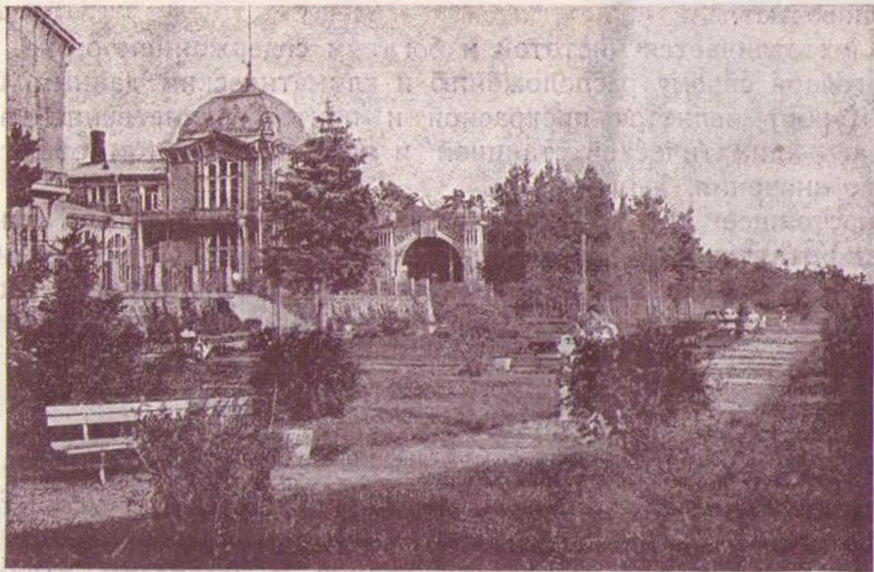
- Пляж для купанья ровный, мелко-песчаный, плотный, без камней.
- Углубление дна равномерное; около 100 метров от берега глубина достигает 1,5 метра.

К л и м а т.

По данным Сестрорецкой Гидро-Метеорологической Станции климат Курорта характеризуется следующими свойствами: барометрическое давление близко к нормальному для данной полосы, температура воздуха выше нормальной для данной полосы—в июне 14,5, в июле 18,3, в августе 15,5. Господствующие ветры—юго-западные. Ветры слабые—4—5 метров в секунду.

Относительная влажность не высокая, в среднем не превышает 83%. Дни с осадками распределяются в продолжение всего года с увеличением в сентябре, октябре и ноябре.

Облачность, вследствие интенсивного испарения из окружающего водного бассейна, значительная, но зато в безоблачные дни, благодаря ничтожному запылению воздуха, солнечная радиация крайне высокая, что способствует быстрому и сильному загоранию живущих на Курорте.



Сестрорецкий Курорт.—1927 год.

Курзал.

1. Туманы и росы встречаются как исключение; с восходом солнца быстро исчезают.

2. Воздух отличается чистотой и богатым содержанием озона.

3. Благодаря своему расположению и климатическим данным, Сестрорецкий Курорт является прекрасной и притом единственной в СССР приморской климатической станцией и признан курортом общегосударственного значения.

В настоящее время Курорт, благодаря значительным денежным средствам, отпущенным в течение нескольких лет Ленинградским Губисполкомом и Губздравотделом, приведен в благоустроенное состояние и вполне приспособлен как лечебная местность и как станция для отдыха.

Сообщение с Ленинградом.

По Финляндской и Приморской ветке Октябрьской жел. дор. с Финляндского вокзала—ежедневно до 70 пар поездов. Продолжительность пути по той и другой ветке 1 ч. 10 м. Стоимость проезда в один конец—50 коп.

Автобусное сообщение центра города с Курортом открывается Ленинградским Губоткомхозом и Автопромторгом с 1 июня.

Сообщение с вокзалом трамваями №№ 6, 9, 17, 19, 21 и 23.



Сестрорецкий Курорт.—1927 год. Эспланада.

Лечебные средства и учреждения Курорта.

Морские купанья. Морская вода в части залива, прилегающей к Курорту, находится вне сферы влияния Невы, прибой умеренный. Температура воды во время купального сезона: в июне $14,5^{\circ}$ Р., в июле 16° Р., в августе $14,5^{\circ}$ Р., максимальная 21° Р.

На пляже имеются отдельные раздевални, мужские и женские, кроме того, можно пользоваться одиночными переносными кабинками.

Отдельно устроен детский пляж.

Купаться обязательно в костюмах, которые можно получать в раздевалнях.

Целебные грязи. В километре от Курорта имеются залежи целебной грязи илового характера, очень близкие по своему составу к Аренбургской.

Грязь подвергается выветриванию, причем часть нерастворимых соединений переходит в растворимые соли, затем грязь подвергается измельчению и образует густую пластическую черную массу, применяемую для лечебных целей подобно Липецким, Франценсбадским и другим грязям.



Сестрорецкий Курорт.—1927 год. Лесная санатория.

С летнего сезона прошлого года **грязелечебница** значительно расширена и рассчитана на безотказный пропуск всех нуждающихся в грязелечении.

Институт физических методов лечения.

Начиная с 1925 г., **Институт** заново переоборудован и занимает одно из первых мест в СССР по своей мощности и полноте аппаратуры.

Водолечебница, располагающая 40 ваннами и большим количеством душевых установок, отпускает все виды душей (Шарко, Шотландский, восходящий и др.), ванны пресные, соленые (морские), хвойные, углекислые (нарзаные), кислородные, гидроэлектрические и друг. виды современной научной гидротерапии.

При водолечебнице имеется русская баня с парильной.

Электро-светолечебница. Для лечения светом и электричеством Институт располагает пятью кабинетами с новейшей аппаратурой. Применяются все виды электротерапии (франклинизация, постоянный, переменный и синусоидальный токи, ионизация, токи д'Арсонваля, диатермия, 4-камерные ванны и проч.).

Светолечение представлено 9 ртутно-кварцевыми лампами разных систем (искусственное горное солнце), 2 аппаратами „Sollux“ (инфра-



Сестрорецкий Курорт.—1927 год.

Морская санатория.

красные лучи), прожекторами, электрическими световыми ваннами, как общими, так и местными, и проч.

Массаж и гимнастика. Имеется особый механо-терапевтический зал со многими приборами для активной и пассивной гимнастики.

Массаж общий, местный, ручной и вибрационный.

Минеральные воды. Для нуждающихся в лечении минеральными водами имеются натуральные и искусственные минеральные воды, отпуск которых производится в галлерее Курзала.

Поликлиника.

Поликлиника расположена в здании Института Физических Методов Лечения, в парке Курорта. Прием для живущих в районе Курорта и приезжающих со всех дачных местностей по Приморской и Финляндской ж. д. Открыта ежедневно, не исключая воскресных дней.

В поликлинике работают свыше 30 врачей, в том числе профессора и врачи-специалисты Ленинградских и Московских клиник.

Пользование лечебными средствами Курорта для приходящих больных по назначениям врачей поликлиники предоставляется без отказа.

С летнего сезона вводится удешевленное курсовое лечение.

Таксы процедур см. ниже.



Сестрорецкий Курорт.—1927 год. тропка к водопалу на пляж. Ф.

Диагностические учреждения.

Химико - бактериологическая лаборатория производит все медицинские анализы.

Рентгеновский кабинет—просвечивание и снимки.

А п т е к а.

Оборудована и снабжена по образцу городских аптек. Отделение санитарии и гигиены.

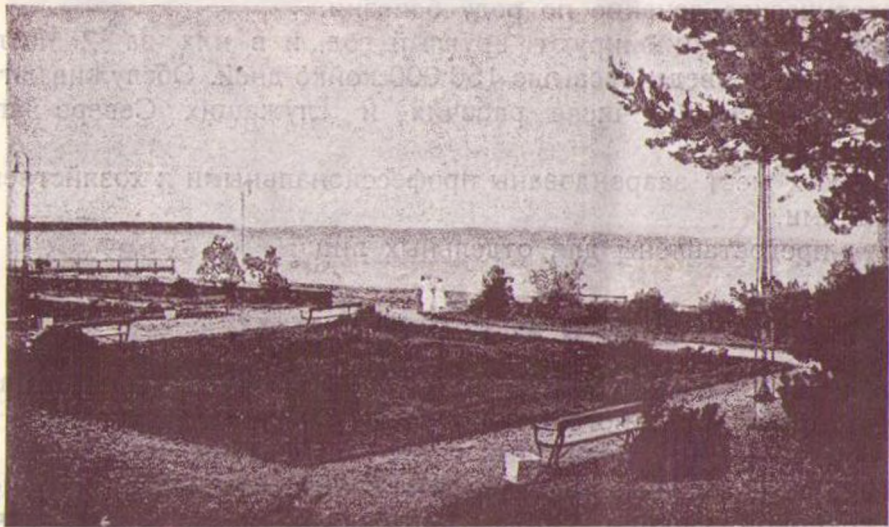
С а н а т о р и и.

В Курорте имеются 4 санатории, расположенные в парке.

Павильонная система. Отделения для внутренних, хирургических, нервных и женских болезней.

Физические методы лечения, психотерапия, лечебные трудовые процессы.

Физическая культура и спорт под руководством врача-специалиста.



Сестрорецкий Курорт.—1927 год.

Морской вид.

Индивидуальный режим.

Диететическое лечение по роду болезни.

Санатории функционируют круглый год, и в них за 2 последние года больными проведено свыше 150.000 койко-дней. Обслуживают санатории в подавляющем числе рабочих и служащих Северо-Западной Области.

85⁰/₀ всех мест заарендованы профессиональными и хозяйственными организациями.

15⁰/₀—предоставлены для отдельных лиц.

П а н с и о н а т ы.

Пансионат—в парке. Отдельные и общие комнаты. Полный пансион. Прием без предварительного медицинского освидетельствования. Плата посезонно и ежемесячно. Врачебный совет и процедуры—за особую плату.

С 1927 года Управлением Курорта открыт специальный пансионат для Инженерной Секции Союза Металлистов—т. н. **Белая дача**, на берегу моря.



Сестрорецкий Курорт.—1927 год.

Физкультура.

Общие условия жизни.

Гостиница. С летнего сезона 1927 г. функционирует Курортная гостиница—30 номеров со всеми удобствами, электрическое освещение. Комнаты посуточно, помесячно и на сезон.

Дачи Курорта. Управление Курорта предоставляет квартиры и комнаты в своих пансионатах и дачах.

Кроме того в районе Курорта имеется свыше 500 дач, в которых сдаются квартиры и отдельные комнаты помесячно и на сезон.

Питание. Ресторан—в Курзале, на берегу моря. Завтраки, обеды, ужины. Полный пансион.

Диететический стол по назначению врачей.

Предметы широкого потребления. В районе Курорта открыты магазины кооперации, ларьки и палатки, где можно достать все необходимое, по городским ценам.

Вспомогательные учреждения Курорта. Для обслуживания приезжающих при Курорте имеются: механическая паровая прачешная, садо-



Сестрорецкий Курорт.—1927 год.

Столовая для больных.

водство, книжный киоск, фотография и киоск для продажи продуктов питания и прохладительных напитков.

Развлечения.

В парке ежедневно играет духовой оркестр.

По праздничным дням—большие гулянья, детские гулянья.

Курзал — с обширной гранитной террасой, выходящей к морю, с чудным видом на морскую даль и побережье Финляндии.

В Курзале—концертный зал на 1500 мест.

Постоянный кинематограф, концерты, спектакли Ленингр. Театров.

Широковещательная радио-станция.

Катанье на лодках, прогулки и экскурсии в окрестности Сестрорецка.

Спорт-площадка, всевозможные игры на воздухе.

Библиотека и читальный зал.

Биллиардная.

Показания

для направления больных в Сестрорецкий Курорт.

1. Заболевания нервной системы: а) функциональные нервные расстройства, неврозы, психоневрозы, за исключением истеро-эпилепсии и истерии, сопровождающейся резкими припадками; профессиональные неврозы, невралгии; б) невриты, полиневриты, радикулиты, парезы; в) начальные формы спинной сухотки и свежие случаи параличей и органических заболеваний, не требующие постороннего ухода. 2. Заболевания желез внутренней секреции. 3. Болезни обмена веществ: ревматизм, подагра, ожирение и проч. 4. Болезни желудка, кишок, печени, желчных путей и почек (диететическое лечение). 5. Болезни сердца и сосудов. 6. Заболевания костей и суставов (артриты), за исключением туберкулезных свищей. 7. Катарры дыхательных путей. 8. Гинекологические страдания. 9. Малокровие; выздоравливающие после тяжелых заболеваний. 10. Лимфадениты.

Противопоказания.

Душевные болезни, активные формы туберкулеза, заразные заболевания, лихорадочные заболевания, сердечные заболевания в стадии декомпенсации, органические нервные страдания со стойкими явлениями, эпилепсия, истеро-эпилепсия. В виду массового сосредоточения больных—лица, страдающие конвульсивными припадками, не принимаются.

Правила курортного и санаторного режима.

Главная цель санаторий и курортов — восстановить в кратчайший срок трудоспособность больного. Для того, чтобы от лечения получилась наибольшая польза, необходимо, чтобы все больные подчинялись правилам санаторного и курортного режима. Эти правила выработаны исключительно в интересах больных, и больные должны сами поддерживать устанавливаемый правилами порядок.

1. Главное правило режима — порядок дня. Больной должен рано вставать (7—8 ч. у.) и рано ложиться (10—11 ч. в.). После 11 ч. во всех санаториях должна соблюдаться полная тишина. Такая же тишина должна быть среди дня (2—3 ч.) после обеда, когда все больные отдыхают, т. наз. „мертвый час“.

2. Соблюдайте установленный порядок, исполняйте все предписания и советы врачей.

3. Больные обязаны безусловно подчиняться распоряжениям врачей при размещении по зданиям и комнатам, а также при переводе из одного здания в другое и из комнаты в комнату.

4. Соблюдайте чистоту и опрятность.

5. Приходите в общую столовую к завтраку, обеду, полднику и ужину в назначенное время без опозданий. Опоздавшим пища не подается.

6. Больные получают такое питание и в таком количестве, которое допускается по роду их болезни, поэтому получать пищу и продукты со стороны запрещается. Еда и хранение продуктов в комнатах недопустимы. В палаты пища подается только слабым больным с разрешения врача.

7. Курение вредно для здоровья; санатории должны отучать курильщиков от привычной отравы, поэтому курение табаку в палатах и общих комнатах, за исключением специально для этого отведенных помещений, безусловно не допускается.

8. Больным вменяется в обязанность бережное обращение с имуществом: не портить мебели, не пачкать стен и дверей, не ложиться в обуви на кровать и мягкую мебель. За испорченное или потерянное имущество больной уплачивает его рыночную стоимость.

9. Больным не разрешается иметь при себе и держать в комнатах лекарства и шприцы.

10. Употребление спиртных напитков и наркотиков, а также пронос их в помещение санаторий и усадьбу курорта категорически и безусловно воспрещается. Замеченные в невыполнении этого пункта помимо немедленной выписки привлекаются к ответственности по существующим законоположениям.

11. Оружие, деньги и ценные вещи должны сдаваться под квитанцию на хранение администрации немедленно по поступлении в санаторий.

12. Больным предлагается воздерживаться от свиста, пения, громких возгласов, окриков и т. п. как в самих зданиях курорта, так и в непосредственной близости от них.

13. Игра на музыкальных инструментах и пение разрешается только в комнатах общего пользования. Не умеющих играть на музыкальных инструментах и петь достаточно хорошо просят воздерживаться от игры и пения.

14. Азартные игры и игры на деньги абсолютно воспрещаются. Дозволенные игры: шашки, шахматы, бильярд, домино и т. п. допускаются только в установленные часы и поскольку это не нарушает общего режима и покоя остальных больных.

15. Берегите покой своих соседей. Не разговаривайте о своих болезнях друг с другом: такие разговоры волнуют и вредят лечению. Для сохранения душевного покоя не ведите споров по волнующим вопросам; старайтесь быть ласковыми и сдержанными со своими соседями.

16. Ходить в палаты других больных и посещать больных в других зданиях не разрешается. В отдельных случаях некоторым больным в интересах их здоровья может быть предложено прекратить общение друг с другом.

17. Прием посетителей допускается в определенные дни и часы по установлению администрации. Беседа больных с посетителями должна происходить в комнатах общего пользования. Вход посетителей в палаты совершенно не допускается. Исключения возможны для лежачих больных с разрешения деж. врача. Ночлег посетителей ни в коем случае не допускается, равно как и пребывание детей в палатах.

18. Ношение головных уборов и верхнего платья в помещениях санаторий строго воспрещается.

19. Отлучки из санаторий не допускаются. Исключения могут иметь место лишь в особо важных случаях, доказанных документально и по разрешению главного или дежурного врача.

20. Прогулки вне территории санаторий и курорта допускаются только с разрешения врача.

21. Больные приглашаются бережно относиться к древесным насаждениям, газонам и цветам.

За поломку и порчу взыскивается полная стоимость.

22. В интересах правильного лечения больные не должны вмешиваться в административно-хозяйственную жизнь учреждения и принимать участие в профессиональных, партийных и общих организациях сотрудников.

23. Если вы чем-нибудь недовольны, не носите недовольства в себе и не обсуждайте его с другими больными, а немедленно сообщите обо всем заведывающему или дежурному врачу. Этим вы скорее устраните все недостатки, не нарушая в то же время покоя других больных.

Т а к с ы.

Стоимость пребывания в **санаториях** в Сестрорецком Курорте установлена трех категорий.

I категория—150 руб. в месяц—оптовая—для учреждений и организаций, при заключении договоров не менее как на 20 месячных мест, для рабочих физического труда, членов ВКП (б), не получающих партмаксимума. К 15 мая 1927 года все места I категории проданы.

II категория—165 руб. в месяц—для членов профессиональных союзов, рабочих и служащих, военно-служащих, семей членов профессиональных союзов и военно-служащих.

III категория—240 руб. в месяц—для прочих граждан.

В стоимость пребывания в санатории входит: оплата помещения в общей комнате (обычно общие комнаты для двух—четырех человек), питание 4 раза в день (утренний чай, завтрак, обед из 3-х блюд, вечерний чай и ужин из 2-х блюд), постельное белье, врачебная и лекарственная помощь, медицинский уход и все, полагающееся по предписанию врача, лечебные процедуры. Особо дорогостоящие патентованные и лекарственные средства, минеральные воды, Рентген, оперативная помощь, сезонные билеты и т. п. в стоимость санаторного места не входят и оплачиваются по специальной таксе.

В пансионате — от 180 до 300 руб. в мес., в зависимости от комнаты.

В стоимость пребывания в пансионате входит оплата помещения (отдельные комнаты) с постельным бельем и питанием, но без лечебных процедур и медицинского ухода.

Сезонные билеты.

Для всех пользующихся услугами Курорта, **обязательно** приобретение сезонного билета.

Сезонный билет (кур-карта) дает право на вход в парк и на территорию Курорта и пользование процедурами.

Сезонные билеты именные, без права передачи, обязательно снабжены фотографической карточкой держателя билета.

Сезонные билеты не действительны 5 дней в течение лета: 10 июля, 6, 7, 14 и 15 августа.

Стоимость сезонного билета: для взрослых трудящихся—5 руб. с каждого (дети—3 руб.), для частных граждан—10 руб. (дети—5 руб.).

Фотография Курорта изготовляет карточки для сезонных билетов.

Льготное лечение.

Правом льготного лечения (трудовая такса) пользуются члены профсоюзов по предъявлении союзной книжки с отметкой о последней уплате членских взносов и расчетной книжки; семьи работников пользуются льготой лишь при представлении удостоверения от месткома и домоуправления о нахождении на иждивении (жена, дети до 17 лет, родители).

ТАКСА

лечебных процедур в Сестрорецком Курорте
на летний сезон 1927 г.

24

Процедуры, за исключением приема в поликлинике, без предъявления сезонного билета и курортной книжки не отпускаются.

| НАИМЕНОВАНИЕ ПРОЦЕДУР | Общая | | Трудовая | |
|---|-------|------|----------|------|
| | Руб. | Коп. | Руб. | Коп. |
| Курс лечения месячный ¹⁾ | 60 | — | 45 | — |
| Водолечение | | | | |
| Ванна пресная | 1 | 20 | — | 80 |
| " специальная (соленая, хвойная, солено-хвойная) | 1 | 80 | 1 | 20 |
| Углекислая (кислородная) ванна | 4 | — | 3 | — |
| Душ Шарко (Шотландский) | 1 | — | — | 70 |
| Обертывание с послед. душ. или облив. | 1 | 50 | 1 | — |
| Сидячая ванна, промежуточный душ, проточная ножная ванна, дождевой и др. души | — | 75 | — | 50 |
| Полуванна с растиран. и обливанием. | 1 | 50 | 1 | — |
| Грязевое лечение. | | | | |
| Грязевая процедура 1 ведро | 3 | 75 | 2 | 50 |
| Добавочно 1 ведро грязи | — | 75 | — | 50 |
| Последующая ванна | 1 | — | — | 75 |
| Последующий душ | — | 75 | — | 50 |
| Морское купанье. | | | | |
| Общая раздевальня | — | 20 | — | 10 |
| Отдельная кабинка | — | 50 | — | 40 |
| Трусики (залог 1 р. 50 к.) | — | 30 | — | 20 |
| Купальный костюм (залог 4 р.) | — | 30 | — | 20 |
| Простыня | — | 20 | — | 20 |
| Полотенце | — | 10 | — | 10 |
| Солнечные ванны. | | | | |
| Ванна под наблюд. врача в солярии | — | 50 | — | 30 |
| Месячный абонемент | 12 | — | 8 | — |
| Электро-светолечение. | | | | |
| Общая световая ванна с посл. процед. | 4 | — | 2 | 50 |
| Местная световая ванна | 1 | 50 | 1 | — |
| Гальванизация, Фарадизация местная | 1 | 50 | 1 | — |
| Тоже, сложная (по соответств. расч.) | — | — | — | — |
| Токи д'Арсонваля | 2 | 50 | 1 | 50 |
| Франклинизация (статический душ) | 1 | — | — | 70 |
| Диатермия | 3 | — | 2 | — |

Процедуры, за исключением приема в поликлинике, без предъявления сезонного билета и курортной книжки не отпускаются.

| НАИМЕНОВАНИЕ ПРОЦЕДУР | Общая | | Грудовая | |
|--|-------|------|----------|------|
| | Руб. | Коп. | Руб. | Коп. |
| 4-камерная ванна | 2 | — | 1 | 50 |
| Общая гидро-электрич. ванна | 3 | — | 2 | — |
| Ионизация (катафорез) | 2 | 50 | 1 | 50 |
| Кварцевая лампа | 1 | 50 | 1 | — |
| Соллукс | 1 | 50 | 1 | — |
| Прожектор | 1 | 50 | 1 | — |
| Рентгеновский кабинет. | | | | |
| Просвечивание грудной клетки | 4 | 50 | 3 | — |
| Просвечивание желудка | 15 | — | 10 | — |
| Снимки от 6 до | 15 | — | — | — |
| Механотерапия. | | | | |
| Гимнастика на аппаратах | — | 75 | — | 50 |
| врачебная (мес. абон.) | 15 | — | 10 | — |
| Массаж местный | 1 | 50 | 1 | — |
| общий | 3 | 75 | 2 | 25 |
| вибрационный | 1 | 50 | 1 | — |
| Вспомогательные процедуры. | | | | |
| Подкожное впрыскивание (курс 30 впр.) | 30 | — | 20 | — |
| Взвешивание | — | 15 | — | 10 |
| Взвешивание грудных детей | — | 30 | — | 20 |
| Плата за прием в поликлинике Курорта. | | | | |
| Приемы консультантов-профессоров | 6 | — | 4 | — |
| Врачебный прием | 3 | — | 2 | — |
| Зубоучебный кабинет | 3 | — | 2 | — |
| Операции и врачебные процедуры (по соглашению). | | | | |
| Консультация 3-х врачей | 15 | — | 10 | — |
| Лабораторные исследования. | | | | |
| По особой таксе. | | | | |

1) В курс лечения входят: врачебные приемы, все виды процедур и лабораторные исследования по назначению врача. Рентген, натуральные минеральные воды, зубоучебная и оперативная помощь, а также приемы консультантов в курсовое лечение не входят.

Сестрорецк как лечебно-профилактическая детская станция.

Приморское местоположение Сестрорецка, мягкий, песчаный пляж, сосновый парк, озонированный и чистый от пыли воздух и высокая степень солнечной радиации создают исключительно благоприятные условия для пребывания на Курорте детей как в целях укрепления детского организма, так и при лечении многих заболеваний.

Контрастное влияние температуры морской воды и богатое содержание в солнце ультра-фиолетовых лучей, в совокупности с другими факторами, оживляют вялое кровообращение, повышают кроветворительные процессы и общий обмен веществ и способствуют закаливанию организма.

Худосочные, малокровные, рахитичные и золотушные дети положительно оживают на морском пляже под целительным действием солнечных лучей и запасаются силами для борьбы со всякого рода инфекцией. После пребывания на Курорте дети реже заболевают осенью и зимой простудными болезнями, реже страдают катаррами носа и носоглотки, с последующими повторными припуханиями шейных желез.

Очень хорошие результаты получаются при наружном туберкулезе у анемиков, при туберкулезном поражении желез, костей и суставов, даже при наличии свищей, при небольшом повышении температуры. Точно так же успешно излечиваются начальные формы туберкулеза легких, остатки плевритических выпотов, приостанавливается развитие рахита, улучшаются и исчезают наружные поражения кожи при сухих экземах и других кожных заболеваниях.

С лечебной и профилактической целью применяются морские купанья, хождение по воде, солнечные, воздушные и песочные ванны. Для детей устроен обособленный пляж, а в парке—детская площадка. Выполнение всех процедур проводится под наблюдением специального лица.

Директор Курорта *П. Б. Хавкин*

Помощники Директора Курорта *О. М. Володзько*

Д-р. М. А. Майзель.

ЛАРЕК КУРОРТА

на вокзале ст. Курорт.

Продукты, фрукты, прохладительные напитки. Булочные и кондитерские изделия. Табак и папиросы.

Предметы хозяйства.

Столики ларька на пляже и в парке.

Фотография Курорта

в Курзале.

Отдельные снимки, виды, группы, увеличение портретов.

Карточки для сезонных билетов.

Открыта ежедневно.

КАТАНИЕ НА ЛОДКАХ

ПО ВЗМОРЬЮ.

Пристань в парке.

Гигиеническая ПАРИКМАХЕРСКАЯ КУРОРТА

в Курзале.

Мужской и Дамский залы.

Плата по таксе.

МЕХАНИЧЕСКАЯ ПРАЧЕШНАЯ КУРОРТА

принимает в стирку белье и летние платья со срочным и безукоризненным выполнением заказов, с доставкой на дом

Заказы принимаются в конторе Курорта.

СЕСТРОРЕЦКИЙ КУРЗАЛ

в летнем сезоне 1927 года.

КИНЕМАТОГРАФ — 4 раза в неделю по 2 сеанса
в вечер.

=====**СПЕКТАКЛИ**=====

(драма, балет и комические оперы), **КОНЦЕРТЫ** и **СИМФОНИЧЕСКИЕ
КОНЦЕРТЫ** — см. афиши.

ТАНЦОВАЛЬНЫЕ ВЕЧЕРА — **ДЕТСКИЕ УТРЕННИКИ**

=====**Большие гулянья по праздникам**=====

Ежедневно в парке **КОНЦЕРТЫ** оркестра из **30** человек
под управлением **А. И. ЦВЕТКОВА.**

**Соединенное Общество Взаимного Кредита
Мелкой Промышленности**

Ул. 3-го Июля, 18, уг. пр. 25 Октября
Тел.: 580-13, 596-27, 538-69, 452-19 и 124-93
Телеграфный адрес „Унионбанк“

ПРОИЗВОДИТ ВСЕ БАНКОВЫЕ ОПЕРАЦИИ:

Учет векселей.
Ссуды под товары и обя-
зательства.
Комиссионные поручения,
инкассо, переводы.

Прием на хранение то-
варов и ценностей.
Покупка и продажа обли-
гаций Госзаймов.

**Прием денег на текущие счета и вклады
НА ВЫГОДНЫХ ДЛЯ КЛИЕНТОВ УСЛОВИЯХ
ОБЩЕСТВО ГАРАНТИРУЕТ ПОЛНОЕ СОХРАНЕНИЕ
БАНКОВОЙ ТАЙНЫ**

Прием денег от 10 час. утра до 7^{1/2} час. вечера
Предс. Правления Черных А. Н.

Члены Правл. Марков В. Т., Протич В. М.,
Цесоренко М. И., Шейдин М. С.

ВНИМАНИЮ ДАЧНЫХ МУЖЕЙ!

НА ЛЕТНИЙ СЕЗОН כשר

Помимо обычных обедов, ежедневно
разнообразные молочные и вегета-
рианские блюда у Моделя

Ул. 3-го Июля, № 32 — Тел. 572-80

ЛУЧШИЕ КРАСКИ

для материй в пакетах только
БРАУН с одним ЛЬВОМ*

— Е. МОНОСОВ —

Ленинград, телеф. 5-02-91

**ГОСУДАРСТВЕННАЯ
УНИВЕРСАЛЬНАЯ БИБЛИОТЕКА**

Ленинградского Губполитпросвета

(Чернышева пл., 1. Тел. 5-61-75).

Открыт с 1 июня 1927 г. для всех проживающих
в районе Курорта, Сестрорецка, Разлива и
Тарховки

БИБЛИОТЕЧНЫЙ ПУНКТ

Большой выбор русских и иностран-
ных книг. Ноты, пьесы, либретто. Все
книжные новинки.

Доставка книг по абонементу на дом.
Выполняются заказы на все книги Цен-
трального отделения библиотеки (до
200.000 названий).

*Курзал Сестрорецкого Курорта, Зал
тов. В. И. Ленина. Вход рядом с Упра-
влением Курорта.*

ГАЗЕТНЫЙ и КНИЖНЫЙ КИОСК

артели инвалидов „Красная Заря“ при входе в парк.

Книги, газеты и журналы. Доставка
на дом. Исключительное право продажи
на территории Курорта.

— Открытые письма с видами Курорта —

КАФЕ-РЕСТОРАН

СЕСТРОРЕЦКОГО КУРОРТА
В КУРЗАЛЕ ○ ○ ○ ВХОД СВОБОДНЫЙ

Завтраки, обеды, ужины и блюда по карте
Первоклассная кухня под постоянным врачебным наблюдением

Особый диететический стол

— Полный пансион — по абонементу

ПИВО и ВИНО

— Цены умеренные

Во время обеда и ужина играет струнный
квнтет под управлением Л. И. Фрейдмана

ОБЩЕДОСТУПНАЯ СТОЛОВАЯ КУРОРТА

Рядом с парком, вход с перрона ст. Курорт
и с пляжа.

Дешевые обеды, пивной буфет.

Прием заказов на массовое питание (экскур-
сии), столовая пропускает до 1000 чел. в час

Заведующий кафе-рестораном и столовой Г. М. Голубев.

БИЛЛИАРДНАЯ

в Курзале — открыта с 10 ч. у. до 12 ч. ночи

20409
Г. П. Б.
1927

Санатории Сестрорецкого Курорта

Диететический режим. Постоянное врачебное наблюдение. Стоимость месячного пребывания (полный пансион с лечением) — для трудящихся и членов семейств, находящихся на их иждивении, — 165 руб. в месяц, для прочих граждан — 240 руб. в месяц в общей комнате. Отдельные комнаты оплачиваются особо.

Пансионаты Курорта

Комнаты от 150 руб. за сезон, со всеми удобствами, мебелью и постельным бельем. Число мест ограничено.

Гостиница „Курорт“

(против вокзала)

Заново отремонтирована, все удобства. 30 номеров от 3—6 руб. в сутки. Помесячно и посезонно скидка. Комиссионеры гостиницы выходят к поездам.

Дачи Курорта

Отдельные комнаты и квартиры сдаются на сезон.

Справки в конторе Курорта при входе в парк, в справочном бюро на Финляндском вокзале тел. 37-32 и в Курортном бюро, Пр. 25 Октября, д. 22, тел. 6-22-90.

1953

Цена 15 коп.

СПРАВОЧНОЕ БЮРО СЕСТРОРЕЦКОГО КУРОРТА

Главная платформа Финляндского вокзала

Телефон № 37-32

Открыто с 9 час. утра до 3 час. дня
и с 6 до 8 час. вечера

ЕДУЩИМ НА КУРОРТ:

все справки о курорте и его
учреждениях,

поручения по приисканию дач,
комнат, перевозке мебели по
железной дороге и гужем в
курорт,

поручения по закупке предме-
тов хозяйства и пр., с доставкой
на место в день заказа по
ленинградским ценам,

продажа билетов на спектакли,
концерты, кино и вход в парк
курорта.

Ленинградская Кооперативная типо-литография Ул. 3-го Июля, 55.

Ленинградский Гублит 40256. Зак. № 12:5. Тираж 10.000 экз.

Издание Сестрорецкого Курорта.