

№ 61.5.429.



ОСЪМЪТУРА В. РУНЕБЕРГА

# ФИНЛЯНДИЯ

СЛУТНИКЪ ТУРИСТА ПО ФИНЛЯНДИИ.



1915 г.

ФИНЛЯНДІЯ.  
СПУТНИКЪ ТУРИСТА  
ПО ФИНЛЯНДІИ.



Изд. М. Пивоварскаго  
СКЛАДЪ ИЗДАНІЯ:  
ПЕТРОГРАДЪ, МОХОВЯ 8.  
Телефонъ 248-46.

Цѣна 30 коп.

БГН. 5.19.73



# О Г Л А В Л Е Н І Е.

	СТР.
Предисловіе . . . . .	5
Къ свѣдѣнію туристовъ! . . . . .	7
Таблица для перевода русскихъ денегъ на финскія . . . . .	9
Табель календарь . . . . .	11
Цѣны разовымъ проѣзднымъ билетамъ . . . . .	12
<b>Железнодорожныя сообщенія:</b>	
Петроградъ—Выборгъ . . . . .	13—16
Выборгъ—Петроградъ . . . . .	17—20
Выборгъ—Иматра и обратно . . . . .	21
Петроградъ—Гельсингфорсъ . . . . .	22—25
Гельсингфорсъ—Петроградъ . . . . .	26—29
Объясн. знакъ къ распис. Каз. Финл. ж. д.	30
<b>Пароходныя сообщенія:</b>	
Между Петроградомъ и Финляндіей . . . . .	31
По внутреннимъ водамъ Финляндіи . . . . .	32

## ГЛАВНѢЙШІЯ ДОСТОПРИМѢЧАТЕЛЬНО- СТИ ФИНЛЯНДІИ.

Выборгъ и окрестности . . . . .	33—34
Путешествіе по маршруту Выборгъ—Сай- менскій каналъ—Иматра—Вуоксенни- ска—Нейшлотъ—Пункахарью. . . . .	35—40
Гельсингфорсъ и окрестности. . . . .	41—44
Морская прогулка Гельсингфорсъ—Ганге по шхерамъ . . . . .	45—46
Або . . . . .	47
Курорты, санаторіи и другія лѣчебныя за- веденія Финляндіи . . . . .	49—56
Отели, гостиницы и пансіонаты въ Фин- ляндіи . . . . .	57—60
Коммерческія и торгово - промышленныя фирмы Финляндіи . . . . .	61—64
Объявленія.	





Вотъ гдѣ природа дала все для  
 произрастанія *дивнаго*  
**СУХУМСКАГО**  
 табака. Будучи *крѣпкимъ и*  
*ароматнымъ*, онъ совершенно  
 не раздражаетъ горла.

„Т-во А. Н. ШАПОШНИКОВЪ и К-о“  
 получаетъ его изъ *первыхъ рукъ* и, подвергнувъ  
 двойному броженію, вырабатываетъ имѣющія  
 КОЛОССАЛЬНЫЙ успѣхъ папиросы

„ОСМАНЪ“ „ДЕССЕРТЬ“

10 шт. 10 коп. и дор.

10 шт. 8 коп.

„Ю - Ю“

„Е В А“

10 шт. 8 к. дл. мундшт.

10 шт. 8 коп.

табаки

„АЛБАНСКІЙ“ „КРЕМЪ“

на всѣ цѣны.

$\frac{1}{4}$  ф. 60 коп.

**За качество и вкусъ—честью поручусь!**  
 Дядя Михай.

Общезвѣстные заказные ШАПОШНИКОВСКІЕ  
 табаки и папиросы можно получать: Невскій 31 (фабрич-  
 ный), 52, 66 (фабрич.), 73, 82, Каменноостровский 8, Лигов-  
 ская 71, Загородный 33 и во всѣхъ отдѣлен. Гвардейск.  
 Экономическ. Общества, а также въ Морскомъ Экономич.  
 Общ. „Бережливость“: 1) Зданіе Адмиралт. и 2) В. О. 8 лин., 33.



## ПРЕДИСЛОВІЕ.

Настоящее изданіе представляетъ удобный карманный «Спутникъ Туриста по Финляндіи» и даетъ самыя необходимыя указанія для путешествующихъ по Финляндіи.

Красивая виѣшность «Спутника», оригинальныя иллюстраціи наиболѣе живописныхъ мѣстностей Финляндіи, а также дешевизна изданія, даютъ намъ надежду на широкое распространеніе «Спутника Туриста по Финляндіи».

*Издатель.*



БУХАРСКІЕ МАГАЗИНЫ

ТАДЖИ ИСАМУХАМЕДОВА.

ПЕТРОГРАДЪ:

Пассаждъ, маг. 46. Тел. 83-55. Невскій пр. 100. Тел. 135-24.

**К О В Р Ы**

Персидскіе, Текинскіе, Бухарскіе и друг.

Восточная мебель. Портьеры.  
= Халаты. Одѣяла. Обувь. =  
Шелковыя ткани. Вышивки.  
Кавказск. серебр. изд. Антики.

ОТДѢЛЕНІЕ:

**Г Е Л Ъ С И Н Г Ф О Р С Ъ,**

Михайловская 5. Тел. 67-14.

BUCHARSKA MAGASINET

TADSCHI ISAMUCHAMEDOW

PETROGRAD:

Passage, mag. 46. Tel. 83-55. Newsky pr. 100. Tel. 135-24.

**М А Т Т О R**

Persiska, Tekinska, Bucharska m. m.

Osterlandiska Mebel. Portierer.  
Moigon. Rockar. Täcken. Skodon.  
Siden tyger. Bryderier. Kavkasi-  
ska Silver arbeten. Antiker m.m.

FILIAL:

**HELSINGFORS**

Mikaels gotan 5. Telefon 67-14.



## КЪ СВДѢНІЮ ТУРИСТОВЪ!

Для поѣздки по Финляндіи необходимо заpastись паспортомъ, размѣнять русскія деньги на финскія (см. таблицу), а туристамъ, которые берутъ съ собою велосипедъ или фотографическій аппаратъ, на петроградскомъ вокзалѣ слѣдуетъ, кромѣ того, получить таможенное свидѣтельство для обратнаго ввоза въ Россію этихъ предметовъ безъ взысканія пошлины.

Рекомендуется постельнаго бѣлья не брать, такъ какъ въ гостиницахъ особой платы за него не взимаютъ.

Пароходы, отходящіе утромъ изъ Выборга на Ретти-ярви и Вильманstrandъ, предоставляютъ бесплатно пассажирамъ право занимать каюты съ вечера.



# БУЛ-БУЛ



Продажа вездѣ.



## Т А Б Л И Ц А

для перевода русских денегъ на финскія (1 рубль = 2 марки 66 пенни).

Руб.	0	1	2	3	4	5	6	7	8	9
	М. П.	М. П.	М. П.	М. П.	М. П.	М. П.	М. П.	М. П.	М. П.	М. П.
0	—	2,66	5,32	7,98	10,64	13,30	15,96	18,62	21,28	23,94
10	26,60	29,26	31,92	34,58	37,24	39,90	42,56	45,22	47,78	50,54
20	53,20	55,86	58,52	61,18	63,84	66,50	69,16	71,82	74,48	77,14
30	79,80	82,46	85,12	87,78	90,64	93,10	95,76	98,42	101,08	103,74
40	106,40	109,06	111,72	114,38	117,04	119,70	122,36	125,02	127,68	130,34
50	133,00	135,66	138,32	140,98	143,64	146,30	148,96	151,62	154,28	156,94
60	159,60	162,26	164,92	167,58	170,24	173,90	176,56	178,22	180,88	183,54
70	186,20	188,86	191,52	194,18	196,84	199,50	202,16	204,82	207,48	210,14
80	212,80	215,46	218,12	220,78	223,44	226,10	228,76	231,42	234,08	236,74
90	239,40	242,06	244,72	247,38	250,04	252,70	255,36	258,02	260,68	263,34



Табель-Календарь на 1915 г. „Спутникъ Туриста по Финляндіи“.

Дни.	Январь.	Февраль.	Мартъ.	Апрѣль.	Май.	Іюнь.	Дни.
Воскр.	4 11 18 25	1 8 25 22	1 8 15 22 29	5 12 19 26	3 10 17 24 31	7 14 21 28	Воскр.
Понед.	5 12 19 26	2 9 16 23	2 9 16 23 30	6 13 20 27	4 11 18 25	1 8 15 22 29	Понед.
Вторн.	6 13 20 27	3 10 17 24	3 10 17 24 31	7 14 21 28	5 12 19 26	2 9 16 23 30	Вторн.
Среда.	7 14 21 28	4 11 18 25	4 11 18 25	1 8 15 22 29	6 13 20 27	3 10 17 24	Среда.
Четв.	1 8 15 22 29	5 12 19 26	5 12 19 26	2 9 16 23 30	7 14 21 28	4 11 18 25	Четв.
Пятн.	2 9 16 23 30	6 13 20 27	6 13 20 27	3 10 17 24	1 8 15 22 29	5 12 19 26	Пятн.
Субб.	3 10 17 24 31	7 14 21 28	7 14 21 28	4 11 18 25	2 9 16 23 30	6 13 20 27	Субб.
Дни.	Іюль.	Августъ.	Сентябрь.	Октябрь.	Ноябрь.	Декабрь.	Дни.
Воскр.	5 12 19 26	2 9 16 23 30	6 13 20 27	4 11 18 25	1 8 15 22 29	6 13 20 27	Воскр.
Понед.	6 13 20 27	3 10 17 24 31	7 14 21 28	5 12 19 26	2 9 16 23 30	7 14 21 28	Понед.
Вторн.	7 14 21 28	4 11 18 25	1 8 15 22 29	6 13 20 27	3 10 17 24	1 8 15 22 29	Вторн.
Среда.	1 8 15 22 29	5 12 19 26	2 9 16 23 30	7 14 21 28	4 11 18 25	2 9 16 23 30	Среда.
Четв.	2 9 16 23 30	6 13 20 27	3 10 17 24	1 8 15 22 29	5 12 19 26	3 10 17 24 31	Четв.
Пятн.	3 10 17 24 31	7 14 21 28	4 11 18 25	2 9 16 23 30	6 13 20 27	4 11 18 25	Пятн.
Субб.	4 11 18 25	1 8 15 22 29	5 12 19 26	3 10 17 24 31	7 14 21 28	5 12 19 26	Субб.

Черныя числа обозначаютъ праздники; числа обведенныя черною чертою—посты.





МАГАЗИНЪ И МАСТЕРСКАЯ ОБУВИ, БЫВШ. ВИСНЕВСКАГО,

НЫНЪ ЕГО ЗЯТЯ **А. С. НОРЕЙКО,**

**Петроградъ, Пантелеймонская, 14.**

Приемъ всевозможныхъ заказовъ и исполне-  
нiе ихъ по послѣднимъ моднымъ журналамъ  
исключительно изъ заграничныхъ товаровъ  
высшаго сорта.

Въ магазинъ всегда имѣется сезонная гото-  
вая обувь: дамская, мужская и дѣтская, а так-  
же чулки, пряжки и проч. принадлежности.



**Телефоны: 428-20 и 647-56.**



### Цѣны разовымъ билетамъ.

Отъ Петрограда до	I кл.		II кл.		III кл.		Отъ Петрограда до	I кл.		II кл.		III кл.	
	Р.	К.	Р.	К.	Р.	К.		Р.	К.	Р.	К.	Р.	К.
Ланской . . . . .	—	20	—	15	—	10	Кямяря . . . . .	3	66	2	20	1	46
Удѣльной . . . . .	—	30	—	20	—	10	Сейнію . . . . .	3	96	2	38	1	58
Озерковъ . . . . .	—	40	—	25	—	15	Выборга . . . . .	4	26	2	56	1	70
Шувалова . . . . .	—	40	—	25	—	15	Иматры . . . . .	6	36	3	82	2	54
Парголова . . . . .	—	55	—	35	—	20	Сердоболя . . . . .	—	—	5	39	3	59
Левашева . . . . .	—	60	—	45	—	25	Юенсу . . . . .	—	—	7	03	4	69
Дибуны . . . . .	—	80	—	55	—	30	Вильманстранда . . . . .	—	—	3	57	2	38
Бѣлоострова . . . . .	1	05	—	65	—	45	Котки . . . . .	—	—	5	32	3	54
Оллила . . . . .	1	37	—	83	—	55	Фридрихсгама . . . . .	—	—	5	42	3	61
Куоккала . . . . .	1	51	—	91	—	60	С.-Михеля . . . . .	—	—	6	13	4	08
Келломьяки . . . . .	1	64	—	99	—	65	Куопію . . . . .	—	—	7	97	5	31
Теріюки . . . . .	1	81	1	09	—	72	Гельсингфорса . . . . .	11	82	7	09	4	72
Тюрисева . . . . .	1	93	1	16	—	77	Борго . . . . .	—	—	7	14	4	76
Райвола . . . . .	2	09	1	26	—	83	Ганге . . . . .	13	44	8	06	5	37
Мустамьяки . . . . .	2	28	1	37	—	91	Або . . . . .	14	04	8	42	5	61
Усикирка . . . . .	2	59	1	56	1	03	<b>Спальные вагоны</b> имѣются въ поѣздахъ						
Лоунатиюки . . . . .	2	78	1	67	1	11	Петрогр.—Гельсингф., Петрогр.—Або и въ др.						
Перкъярви . . . . .	3	00	1	80	1	19	Цѣна спального мѣста I кл., 4 р. 50 к., во II кл. 2 р.						
Голицыно . . . . .	3	36	2	02	1	34	25 к., въ III кл. 75 к. На проѣздн. билеты введ. воен. нал. 25%.						



РАСПИСАНІЕ КАЗЕННЫХЪ ФИНЛЯНДСКИХЪ ЖЕЛѢЗНЫХЪ ДОРОГЪ.

Мѣстное движеніе. Петроградское время.

Петроградъ—Выборгъ.

СТАНЦІИ.	Километры.	Е Ж Е Д Н Е В Н О.											По вос. и таб. днямъ.	
		35	27	11 <sup>3</sup>	147	83	3	55	77	15	111	25		63а
		I-II и III классъ.												
Петроградъ (б.) . . . . . От.	—		7.40	8.00	8.20	9.30	10.00	10.40	12.30	1.45	2.45	4.20	4.30	5.00
Ланская . . . . . "	5		7.49	—	8.28	9.39	—	10.49	12.39	1.53	2.54	4.28	4.38	5.08
Удѣльная . . . . . "	8		7.55	—	8.33	9.45	—	10.55	12.45	1.57	3.00	4.34	4.42	5.12
Озерки . . . . . "	10		8.00	—	8.38	9.51	—	11.01	12.51	2.00	3.06	4.40	4.45	5.15
Шувалово . . . . . "	11		8.03	—	8.40	9.54	—	11.04	12.54	2.01	3.09	4.43	4.46	5.16
Парголово . . . . . "	16		8.10	—		10.01	—	11.11	1.01	2.06	3.16	4.48	4.51	5.21
Левашово . . . . . "	19		8.16	—		10.07	—	11.17	1.07	2.12	3.22		4.55	5.27
Графская пл. . . . . "	23		8.23	—		10.14	—	11.24	1.14	2.19	3.29		*	5.34
Дибуны пл. . . . . "	24		8.27	—		10.18	—	11.28	1.18	2.23	3.33		*	5.38
Бѣлоостровъ (б). . . . . "	32		8.37	9.57		10.27	10.46	11.38	1.28	2.34	3.42		5.10	5.48
Оллила . . . . . "	36		8.44	—			10.53	11.45	1.35	2.41			5.17	5.55
Куоккала . . . . . "	40		8.51	—			11.00	11.52	1.42	2.48			5.24	6.02
Канеръва пл. . . . . "	42		*	—			—	*	*	*			*	*
Келломяки . . . . . "	44		8.59	—			11.08	12.00	1.50	2.56			5.32	6.10
Теріоки (б). . . . . Пр.	49		9.07	10.15			11.16	12.08	1.58	3.04			5.40	6.18



РАСПИСАНИЕ КАЗЕННЫХЪ ФИНЛЯНДСКИХЪ ЖЕЛѢЗНЫХЪ ДОРОГЪ.

Мѣстное движеніе. Петроградское время.

Петроградъ - Выборгъ.

СТАНЦІИ.	Километры.	Е Ж Е Д Н Е В Н О.											По вос. и таб. днѣмъ.	
		35	27	11 <sup>3)</sup>	147	83	3	55	77	15	111	25		63а
		II-III		I-II и III классъ.										
Териоки (б.) . . . . . От.	—		9.11	10.20			11.25			3.09			5.46	6.22
Тюрисевя пл. . . . . "	54		9.20	—			11.34			3.18			5.55	6.31
Райвола . . . . . "	59		9.28	—			11.42			3.26			6.03	6.38
Мустамяки . . . . . "	65		9.39	—			11.53			3.37			6.14	
Усикирко (б.) . . . . . "	75		9.56	—			12.10			3.54			6.31	
Лоунатйоки пл. . . . . "	81		10.07	—			12.21			4.05			6.42	
Сюкъярви пл. . . . . "	85		*	—			—			*			*	
Перкъярви . . . . . "	88	6.50	10.21	—			12.33			4.19			6.56	
Голицыно . . . . . "	100	7.06	10.37	—			12.49			4.35			7.12	
Кямья . . . . . "	108	7.17	10.48	—			1.00			4.46			7.23	
Хонканиemi. пл. . . . . "	114	7.26	10.57	—			1.09			4.55			*	
Луринмяки пл. . . . . "	117	*	—	—			—			—			*	
Сяйне . . . . . "	119	7.37	11.08	—			1.18			5.04			7.40	
Выборгъ б. . . . . Пр.	129	7.50	11.21	11.39			1.31			5.17			7.53	
Иматра . . . . . Пр.	—		2.05	2.05									10.34	



РАСПИСАНІЕ КАЗЕННЫХЪ ФИНЛЯНДСКИХЪ ЖЕЛѢЗНЫХЪ ДОРОГЪ.

Мѣстное движеніе. Петроградское время.

Петроградъ—Выборгъ.

СТАНЦІИ.	Километры.	Е Ж Е Д Н Е В Н О.											
		107	5	115	61	89	7	119	69	43	1 <sup>1</sup>	67	9
		I-II и III классъ.										I-II	I-III
Петроградъ (б.) . . . . . От.	—	5.40	6.10	6.30	7.00	7.50	8.20	8.30	9.30	10.30	12.00	12.10	1.00
Ланская . . . . . ”	5	5.48	—	6.39	7.09	7.59	—	8.39	9.39	10.39	—	12.19	1.10
Удѣльная . . . . . ”	8	5.52	—	6.45	7.15	8.05	—	8.45	9.45	10.45	—	12.25	1.18
Озерки . . . . . ”	10	5.58	—	6.51	7.21	8.11	—	8.51	9.51	10.51	—	12.31	1.25
Шувалово . . . . . ”	11	6.01	—	6.54	7.24	8.14	—	8.54	9.54	10.54	—	12.34	1.30
Парголово . . . . . ”	16	6.08	—	7.01	7.31	8.21	—	9.01	10.01	11.01	—	12.41	1.40
Левашово . . . . . ”	19	6.14	—	7.07	7.37	8.27	—	9.07	10.07	11.07	—	12.47	1.48
Графская пл . . . . . ”	23	6.21	—	7.14	7.44	8.34	—	9.14	10.14	11.14	—	12.54	1.57
Дибунны пл. . . . . ”	24	6.25	—	7.18	7.48	8.38	—	9.18	10.18	11.18	—	12.58	2.03
Бѣлоостровъ (б.) . . . . . ”	32	6.34	6.51	7.27	7.57	8.51	9.05	9.27	10.27	11.28	1.06	1.07	2.17
Оллила . . . . . ”	36		6.58			8.58	—			11.35	—		2.26
Куоккала . . . . . ”	40		7.06			9.05	—			11.42	—		2.36
Канеръва пл. . . . . ”	42		*			*	—			*	—		—
Келломаки . . . . . ”	44		7.14			9.13	—			11.50	—		2.46
Теріоки (б.) . . . . . Пр.	49		7.22			9.21	9.31			11.58	1.24		2.55



РАСПИСАНІЕ КАЗЕННЫХЪ ФИНЛЯНДСКИХЪ ЖЕЛѢЗНЫХЪ ДОРОГЪ.

Мѣстное движеніе. Петроградское время.

Петроградъ - Выборгъ.

СТАНЦІИ.	Километры.	Е Ж Е Д Н Е В Н О.												
		107	5	115	61	89	7	119	69	43	1 <sup>1</sup>	67	9	
		I—II и III классъ,									I—II	I—III		
Теріюки (б.). . . . . От.	—		7.32				9.42			12.05	1.29		3.05	
Тюрисевя пл. . . . . "	54		7.41				9.51			12.14	—		3.15	
Райвола. . . . . "	59		7.49				9.59			12.21	—		3.28	
Мустамяки . . . . . "	65		8.00				10.10				—		3.42	
Усикирко (б.) . . . . . "	75		8.18				10.27				—		5.01	
Лоунатьюки пл. . . . . "	81		8.29				10.38				—		*	
Сюкъярви пл. . . . . "	85		—				—				—		—	От.
Перкъярви. . . . . "	88		8.42				10.51				—		4.25	5.08
Голицыно . . . . . "	100		8.59				11.08				—		Пр.	5.31
Кямяря . . . . . "	108		9.11				11.20				—			5.45
Хонканиеми пл. . . . . "	114		9.21				—				—			*
Луринмяки пл. . . . . "	117		—				—				—			*
Сяйніе . . . . . "	119		9.30				11.36				—			6.09
Выборгъ б. . . . . Пр.	129		9.44				11.50				2.50			6.25
Иматра . . . . . Пр.	—													9.59



Главнѣйшія достопримѣчательности Выборга и его окрестностей.

**Выборгъ.** Отъ красиваго новаго зданія вокзала Александровская улица выводитъ туриста на живописную Торкельскую улицу съ тѣнистой эспланадой и, слѣдуя по ней, на Торговую площадь. Здѣсь находится монументальное зданіе Сѣвернаго акціонернаго банка и огромные магазины, а на набережной помѣщается пристань для пароходиковъ, сообщающихъ Выборгъ съ Пикруки, Папула и другими окрестностями. Круглая башня на лѣвой сторонѣ площади представляетъ историческій интересъ. Параллельно Торкельской улицѣ идетъ Екатери-

нинская, центральная улица Выборга упирающаяся въ Абосскій мостъ. Въ концѣ ея на площади Старой Ратуши



Выборгскій замокъ







находится музей г. Выборга, открытый для обозрѣнія отъ 12 до 3 час. Передъ музеемъ красуется памятникъ строителю Выборгской крѣпости Торкелю Кнутсону.

У Абоссаго моста возвышается старин-

ный замокъ, основанный въ концѣ XIII вѣка. Публика допускается для осмотра замка отъ 11 до 1 ч. дня. Доступъ на башню временно закрытъ. Недалеко отъ замка на высокой скалѣ поставленъ памятникъ Петру Великому.

Окрестности Выборга весьма живописны. Особенно рекомендуемъ вниманію туристовъ извѣстный паркъ Монрепо, принадлежащій барону Николаи. Паркъ находится въ 2<sup>1</sup>/<sub>2</sub> верстахъ отъ города и открытъ для публики ежедневно отъ 9 час. утра до 10 ч. в., кромѣ вторниковъ и пятницъ. Плата за входъ—40 пенни—взимается съ благотворительной цѣлью. Совѣтуемъ еще осмотрѣть Паппулу и паркъ Хусніэми.





## Путешествіе по живописнѣйшимъ мѣстностямъ Финляндіи.

Путешествіе по маршруту Выборгъ—Сайменскій каналъ — Иматра — Вуоксенниска — Нейшлотъ — Пункахарью.

Приморскія мѣстности Финляндіи своею живописностью стяжали себѣ европейскую славу. И все же дивныя красоты страны ярче всего выступаютъ во внутреннихъ водахъ ея — озерахъ, рѣкахъ, каналахъ. Богатые дары природы въ сочетаніи съ рѣдкимъ трудолюбіемъ населенія превратили многія мѣста Финляндіи въ незабываемые по своей прелести пейзажи. Вотъ почему совѣтуемъ изъ Выборга направиться пароходомъ по Саймен-

скому каналу до Реттиярви. Здѣсь на автомобильѣ проѣхать на Иматру, отсюда поѣздомъ

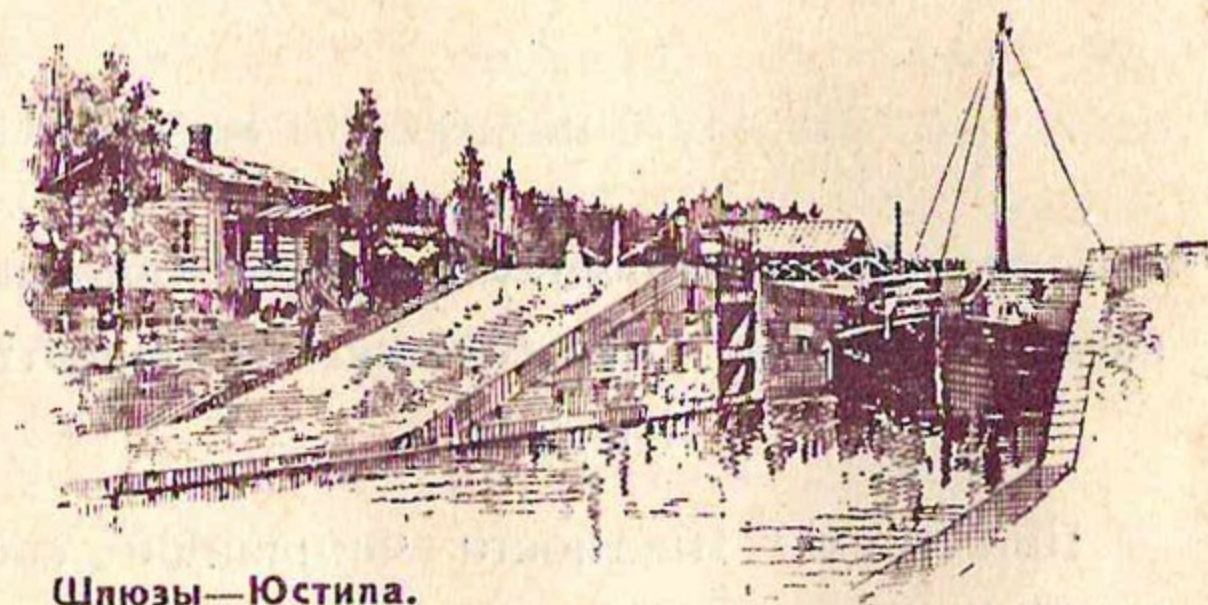
Водопадъ Иматра.





до Вуоксенниска и дальше пароходомъ въ Нейшлотъ и Пункахарью. Это тѣмъ болѣе цѣлесообразно, что Сайменскій каналъ представляетъ одно изъ величайшихъ сооруженій XIX вѣка и вмѣстѣ со своими 28-ю знаменитыми шлюзами, построенными по проекту инженера Розенкампа, вполнѣ заслуживаетъ обзорѣнія.

Отъ Выборга пароходъ идетъ по заливу мимо Паппула и Монрепо и входитъ въ шлюзъ Лавала, затѣмъ по каналу и черезъ озеро Юстияярви достигаетъ системы шлюзовъ Юстила. Пройдя черезъ нихъ, пароходъ входитъ въ озеро Парвилайнень, затѣмъ черезъ шлюзы Парвила и Серки-ярви движется по каналу Тайпале и наконецъ входитъ въ живописное озеро Ретти-ярви. Дальнѣйшее путе-



Шлюзы—Юстила.

шествіе по каналу до Вильманстранда менѣе интересно, и туристу можно посоветовать отъ Ретти-ярви направиться прямо на Иматру—въ дилижансѣ или на автомобилѣ.

Водопадъ Иматра на фонѣ идиллическаго финскаго пейзажа—это одинъ изъ тѣхъ контрастовъ природы, которые никогда не изгладятся изъ памяти туриста.





Валинкоски  
(Малая Иматра).

Среди тихой, мирной природы Финляндіи низвергающіяся стремительно внизъ съ шумомъ и грохотомъ воды знаменитаго водопада производятъ ошеломляющее впечатлѣніе.

А среди этой величественной картины какъ-бы зачарованныя, размѣстились виллы —пріютъ и отдыхъ для путешественника.

На западъ отъ Иматры, на берегу Сайменскаго озера поэтично раскинулся Вуоксениска. Насколько можетъ окинуть глазъ, разлились воды Саймы съ ея живописными островками. Зеленѣющія лужайки смѣняются высокими скалами, уходящими высоко къ



Озеро Сайма.



небесамъ и горящими яркимъ блескомъ догорающей зари.

Къ Сѣверу отъ Вуоксенниска лежатъ красивый городокъ Нейшлотъ и живописнѣйшій уголокъ Финляндіи—Пунка-харью. По пути къ нимъ предъ глазами зрителей проходитъ



Пункахарью.

идиллическая картина села Руоколаhti, раскинувшаяся на крутыхъ склонахъ, на которыхъ сумрачный, трудолюбивый финскій крестьянинъ вспахиваетъ свое каменистое поле. Въ зелени луговъ пасется большое стадо. А тамъ, вдали, у самыхъ береговъ сверкаетъ трепещущая сѣть, извлекающая на берегъ богатую добычу. Отсюда путь лежитъ къ Большой Саймѣ, на поверхности которой, распустивъ свои бѣлыя крылья, тамъ и сямъ скользятъ рыбачьи лодки.

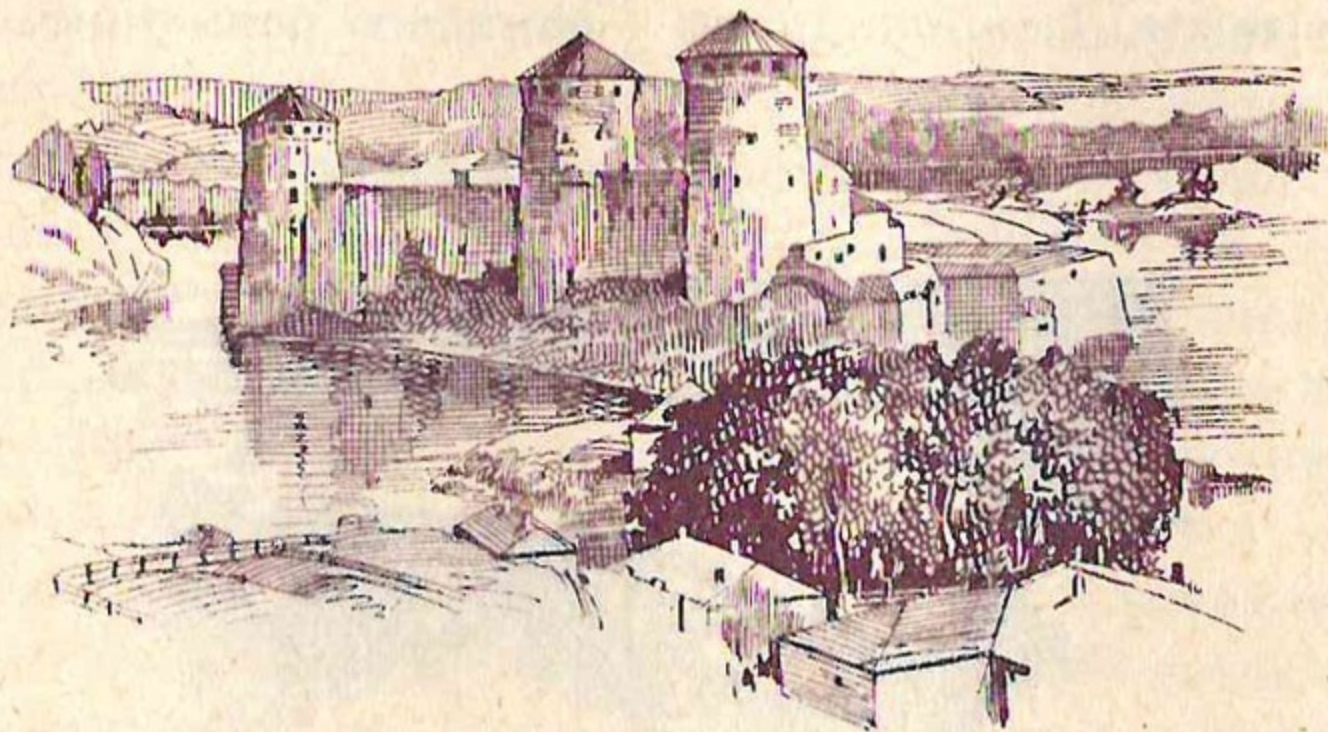
Пароходъ минуетъ село Пуумала, расположившееся въ проливѣ, соединяющемъ Южную и Сѣверную Сайму, и имѣвшее большое значеніе въ исторіи Финляндіи.

Послѣ ряда острововъ и красивыхъ по своему живописному положенію мѣстностей,



какъ Сулкава, тиходремлющаго въ заливѣ, взорамъ зрителей представляется гранитный гигантъ — „Замковая гора“ съ ея обрывами и скалами, вздымающимися къ небесамъ.

Чудная картина приковываетъ вниманіе зрителей на пути Сулкава къ Нейшлоту. Это царство лѣса. Огромныя, величественныя ели чередуются съ скромной листвою березы. Заливные луга рѣзко разсѣкаются сѣрыми скалами, уходящими въ



Замокъ Нейшлотъ.

воды Саймы. Минуя цѣлый рядъ острововъ и горъ, изъ которыхъ особенно выдѣляются

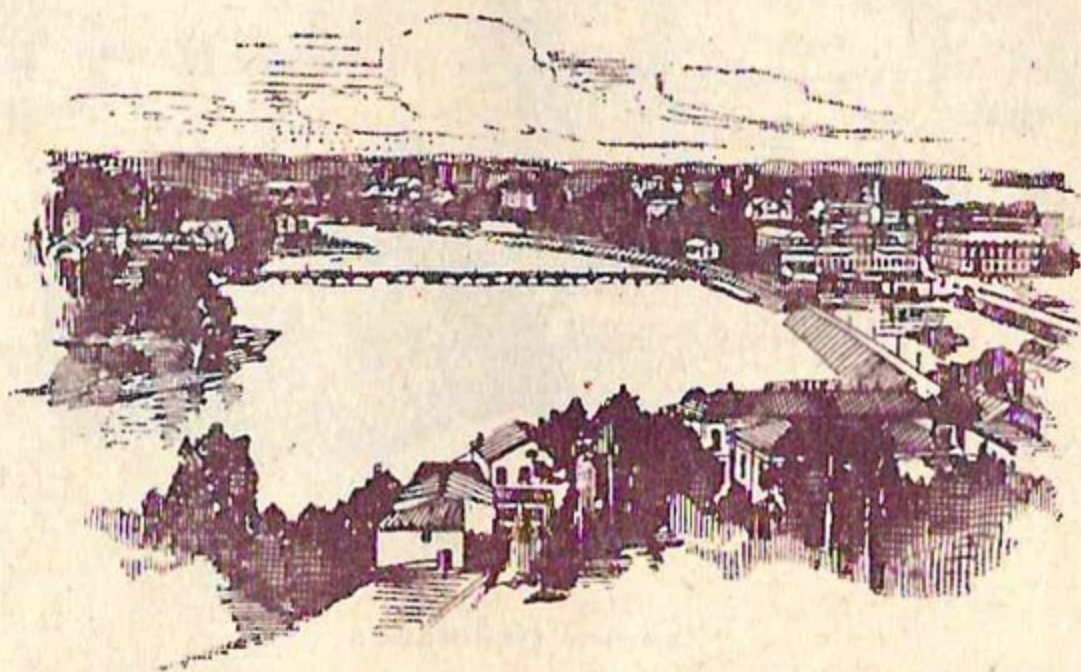
горы Койринвуори съ башнями для обозрѣнія окрестностей, мы входимъ въ проливъ Тюккисальми съ воспѣтымъ народной поэзіей „Дѣвичьимъ камнемъ“.

Картина рѣзко мѣняется. Передъ глазами туристовъ выступаетъ красивая картина дремлющаго необъятнаго, воднаго пространства Пихляявеси, а вдали на горизонтѣ грозно вы-



растаютъ огромныя гранитныя башни Нейшлотскаго замка. Пароходъ подходитъ къ утопающему въ зелени Нейшлоту. Замѣчательно красивы окрестности Нейшлота, въ

особенности Пункахарью, этотъ огромный хребетъ, окруженный кружевами волнъ Сайменскаго озера и подымающійся, какъ стражъ, надъ его равниною.



Нейшлотъ





## Главнѣйшія достопримѣчательности Гельсингфорса и его окрестностей.

**Гельсингфорсъ.** Гельсингфорсъ — главный городъ Финляндіи, насчитываетъ до 140,000 жителей. По внѣшнему виду и благоустройству напоминаетъ вполнѣ западно-европейскіе города. Здѣсь сосредоточены не только все административное управленіе страны, но и вся культурная и промышленная жизнь Финляндіи.

Обозрѣніе города совѣтуемъ начать съ сосѣдняго съ вокзаломъ Атенеума. Въ этомъ музеѣ, открытомъ ежедневно съ 11 до 4, собраны всѣ лучшія картины и скульптуры финскихъ художниковъ. Напротивъ музея находится національный финскій те-

атръ, колоссальное зданіе изъ гранита, весьма оригинальнаго стиля. Въ этомъ же районѣ находится домъ вольно-пожарнаго общества, гдѣ временно происходятъ засѣданія Финляндскаго сейма. Постоянное зданіе сейма находится на Николаевской улицѣ противъ великолѣпнаго зданія Финляндскаго банка. Выдѣляющееся по архитектурѣ зданіе статсъ-архива и старинный домъ почты расположены въ нѣсколькихъ минутахъ ходьбы. Отсюда недалеко до красивѣйшаго мѣста города, громадной Сенатской площади, окаймленной со всѣхъ сторонъ величественными





зданіями. Громадное зданіе Финляндскаго сената построено въ 1822 г. по проекту Энгеля. Противъ него расположенъ обширный корпусъ Александровскаго университета. Здѣсь же за садомъ помѣщается Рыцарскій домъ съ богато украшеннымъ фасадомъ, а справа на скалѣ построены



Памятникъ финскому  
національному поэту  
Рунебергу.



грандіозный шведскій Николаевскій соборъ, къ которому ведетъ широкая лѣстница изъ гранита. Зданіе ратуши на противоположной сторонѣ площади мало-

интересно. Въ центрѣ площади воздвигнутъ памятникъ Императору Александру II. Центральными улицами города являются Сѣверная и Эспланадная. Здѣсь расположено красивое зданіе Шведскаго театра, пассажъ съ роскошными магазинами. На тѣнистомъ бульварѣ поставленъ памятникъ поэту Рунебергу, эта часть Эспланады называется поэтому Рунебергской. Укажемъ еще на красивое зданіе Политехническаго института на Андреевской улицѣ и на сосѣднее съ нимъ зданіе Александровскаго русскаго театра. Парки Гельсингфорса—лучшее украшеніе города. Красивѣйшій изъ нихъ Брунспаркъ разбитъ искусственно на скалистомъ полуостровѣ. Въ паркѣ имѣется курзаль, на



берегу залива устроены купальни, открытъ комфортабельный ресторанъ. Здѣсь же помещается художественная галлерей Сигнеуса, открытая съ 10 до 4. Живописный паркъ Теле расположенъ на берегу залива того же имени. Паркъ Кайсаніэми у Желѣзнодорожной площади—любимѣйшее мѣсто прогулокъ гельсингфорской публики. Въ паркѣ помещается ботаническій садъ.

Многочисленные островки близъ Гельсингфорса, весьма живописны. Островъ Хегхольмъ въ 2 вер. отъ города представ-

ляетъ сплошной паркъ съ прекрасными видами на городъ и шхеры. На островѣ имѣется звѣринецъ и ресторанъ. Островъ Фелисэнъ соединенъ съ материкомъ рядомъ небольшихъ мостовъ; прекрасный паркъ, купальня, ресторанъ привлекаютъ многочисленную публику низшихъ сферъ. Крѣпость Свеаборгъ, расположенная на группѣ островковъ, весьма интересна для обозрѣнія, но по случаю войны закрыта для публики. Укажемъ еще на живописныя мѣстности Турхольмъ, Брендэ и Хетонесъ.



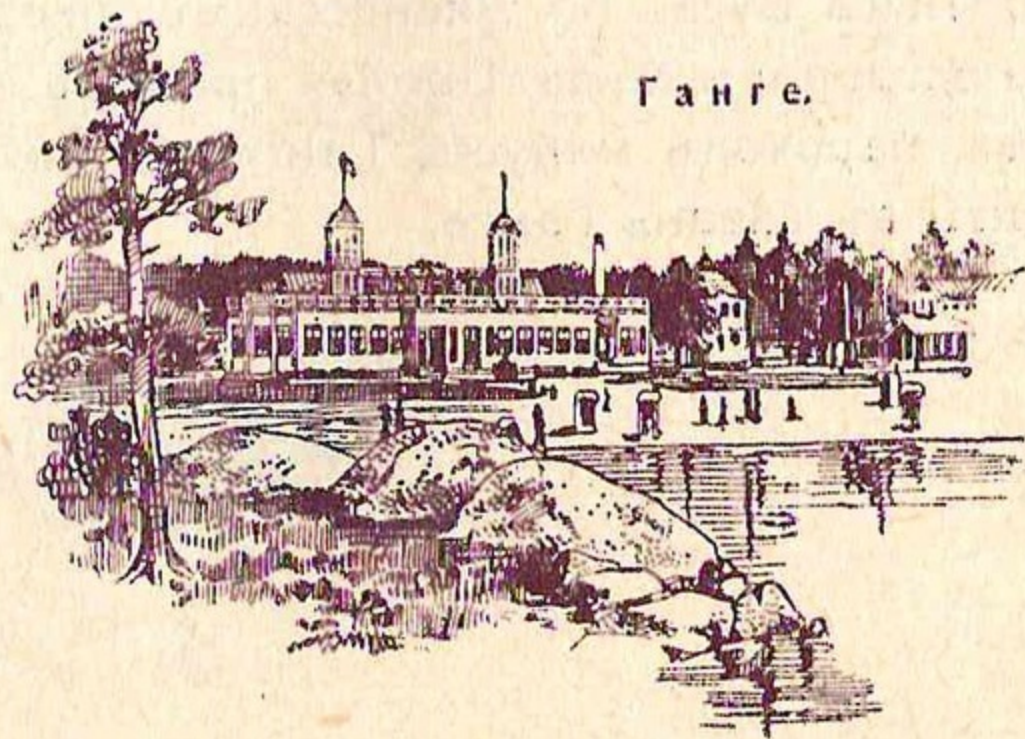


## Путешествіе по шхерамъ.

### Путешествіе по шхерамъ изъ Гельсингфорса въ Ганге.

Морской берегъ Финскаго залива и безчисленные прибрежные острова принадлежатъ къ красивѣйшимъ мѣстамъ Финляндіи. Тысячи туристовъ пріѣзжаютъ ежегодно любоваться дивными картинами финляндскихъ шхеръ. Поэтому мы настоятельно совѣтуемъ всѣмъ любителямъ природы совершить эту прелестную семичасовую морскую прогулку. Изъ южной гавани Гельсингфорса пароходъ выходитъ черезъ проливъ Лонгеренъ въ открытое море и, минуя живописные острова Реншеръ, Халлонгрундеть, Мелкэ, Рюсшеръ,

попадаетъ въ Миккельскія шхеры. Далѣе пароходъ идетъ шхерами мимо маяка Поркала, гдѣ можно переждать случайную непогоду,



Ганге.



острововъ Якобъ, Рамсе и Эльшескатанъ и входитъ въ проливъ Баресундъ. Красота Баресундскихъ береговъ не поддается описанію. Здѣсь было любимѣйшее мѣсто прогулокъ Императора Александра III. Дальше путь идетъ между островами Свартэ и Стремсэ, мимо мыса Бусэ, по Экенесскимъ шхерамъ, мимо острововъ Хестэ. Пройдя проливъ Хондхолеть, пароходъ минуетъ Гангескій маякъ и входитъ въ гавань Ганге.

Изъ Ганге въ Або можно попасть или по желѣзной дорогѣ, что отнимаетъ около 4<sup>1/2</sup> ч. времени, или на пароходѣ, что займетъ больше времени, но зато даетъ возможность полюбоваться фіордомъ Вестра-Ганге, шхерами Хиитисъ, утопающимъ въ зелени Дальсбрукомъ и живописными фіордами Гуллькронъ и Юнгфрунзундъ. Лицамъ, чувствительнымъ къ морской качкѣ, рекомендуемъ пароходный маршрутъ Ганге-Сало-Або, идущій спокойными водами.

===000===



\*\*\*\*\*

## Достопримѣчательности города Або.

**Або.** Або, одинъ изъ старѣйшихъ городовъ Финляндіи, основанъ во второй половинѣ XII вѣка. Изъ его достопримѣчательностей укажемъ на воздвигнутый на скалѣ Або-скій замокъ, половина котораго обращена въ историческій музей. Кафедраль-

ный соборъ въ готическомъ стилѣ, интересный не столько внѣшней архитектурой, сколько заключенными въ немъ гробницами, мавзолеями и старинными фресками, и зданіе обсерваторіи, откуда открывается красивый видъ на городъ.





РАСПИСАНІЕ КАЗЕННЫХЪ ФИНЛЯНДСКИХЪ ЖЕЛѢЗНЫХЪ ДОРОГЪ.

Мѣстное движеніе. Петроградское время.

Выборгъ—Петроградъ.

СТАНЦІИ.	Километры.	ЕЖЕДНЕВНО.			По будн.	Е Ж Е Д Н Е В Н О.											
		102	8	106½		130	48	140	26	21	178	68	6	110	84	16	
		I, II и III классъ.					I-II		I, II и III классъ.								
Иматра . . . . . От.	—																7.44
Выборгъ (б) . . . . . От.	—		4.11						7.09			8.10					10.58
Сайніе. . . . . "	10		4.26						—			8.25					11.12
Луринмяки пл. . . . . "	12		—						—			—					*
Хонканиеми пл. . . . . "	15		*						—			8.35					11.24
Кямья . . . . . "	21		4.46						—			8.46					11.34
Голицыно . . . . . "	29		4.57						—			8.57					11.49
Перкъярви . . . . . "	41		5.18					7.10	—			9.18					12.10
Сюкъярви пл. . . . . "	44		—					—	—			*					*
Лоунатьюки пл. . . . . "	48		5.31					*	—			9.32					12.23
Усикирко (б) . . . . . "	54		5.42					7.30	—			9.42					12.38
Мустамяки . . . . . "	64		5.57					7.44	—			9.57					12.52
Райвола . . . . . "	70		6.08			7.12		7.55	—			10.08					1.03
Тюрисева пл. . . . . "	75		6.16			7.19		8.02	—			10.16					1.10
Териюки (б). . . . . "	80		6.26			7.29		8.10	—		9.00	10.25		12.45			1.22



РАСПИСАНІЕ КАЗЕННЫХЪ ФИНЛЯНДСКИХЪ ЖЕЛѢЗНЫХЪ ДОРОГЪ.

Мѣстное движеніе. Петроградское время.

Выборгъ—Петроградъ.

СТАНЦІИ.	Километры.	Е Ж Е Д Н Е В Н О.							По вос. и таб. днѣмъ.	Е Ж Е Д Н Е В Н О.						
		66	112		28	36	64	10а		116	62	12в	38	120	4	26
		I, II и III классъ.			I-II	I, II и III классъ.				II-III	I, II и III кл.		II-III			
Иматра. . . . . От.	—										4.59			4.59	6.53	
Выборгъ (б.). . . . . От.	—				3.00	3.45		5.20			7.35	6.40		8.05	11.45	
Сяйніе. . . . . "	10				3.14	3.59		5.34			—	6.54		8.19	11.59	
Луринмяки пл. . . . . "	12				*	*		—			—	*		—	*	
Хонканиеми пл. . . . . "	15				3.26	4.10		5.46			—	7.05		*	*	
Кямья . . . . . "	21				3.36	4.20		5.56			—	7.15		8.37	12.20	
Голицыно . . . . . "	29				3.47	4.31		6.07			—	7.26		8.47	12.31	
Перкьярви . . . . . "	41				4.07	4.46		6.27			—	7.41		9.07	12.46	
Сюкьярви пл. . . . . "	44				*			*			—			—		
Лоунатйоки пл. . . . . "	48				4.20			*			—			*		
Усикирко (б.). . . . . "	54				4.34			6.49			—			9.26		
Мустамяки . . . . . "	64				4.48			7.03			—			9.40		
Райвола . . . . . "	70				4.59			7.14		7.53	—			9.51		
Тюрисевя пл. . . . . "	75				5.06			7.21		8.00	—			9.58		
Теріоки (б) . . . . . "	80	2.52			5.14			7.29		8.08	—			10.06		



РАСПИСАНІЕ КАЗЕННЫХЪ ФИНЛЯНДСКИХЪ ЖЕЛѢЗНЫХЪ ДОРОГЪ.

Мѣстное движеніе. Петроградское время.

Выборгъ—Петроградъ.

СТАНЦІИ.	Километры.	ЕЖЕДНЕВНО.			По будн.	Е Ж Е Д Н Е В Н О.										
		102	8	106		130	48	140	26	2 <sup>1</sup>	178	68	6	110	84	16
		I, II и III классъ.					I-II		I, II и III классъ.							
Келломьяки . . . . . От.	85		6.35			7.38		8.19	—		9.09	10.34		12.54	1.31	
Канеръва пл. . . . . ”	87		—			*		*	—		*	*		*	*	
Куоккала . . . . . ”	89		6.44			7.48		8.30	—		9.19	10.45		1.04	1.43	
Оллила пл. . . . . ”	93					7.55		8.37	—		9.26	10.53		1.11	1.50	
Бѣлоостровъ (б.) . . . . . Пр.	97					8.01		8.43	9.03		9.32	10.59		1.17	1.56	
” . . . . . От.	—	5.30	6.40	7.18	7.25	8.11		8.53	9.23		9.42	11.19	11.32	1.27	2.16	
Дибуньы пл. . . . . ”	105	5.40	6.52	—	7.35	8.21		9.03	—		9.52	—	11.42	1.37	2.26	
Графская пл. . . . . ”	106	5.44	6.57	—	7.39	8.25		9.07	—		9.56	—	11.46	1.41	2.30	
Левашово . . . . . ”	110	5.51	7.06	—	7.46	8.32	9.00	9.14	—		10.03	—	11.53	1.48	2.37	
Парголово . . . . . ”	113	5.58	7.20	—	7.53	8.20	8.37	9.07	9.21	—	10.10	—	12.00	1.55	2.44	
Шувалово . . . . . ”	118	6.06	7.28	—	8.01	8.28	8.42	9.15	—	9.51	10.16	—	12.08	2.03	2.50	
Озерки . . . . . ”	119	6.09	7.31	—	8.04	8.31	8.44	9.18	—	9.54	10.17	—	12.11	2.06	2.51	
Удѣльная . . . . . ”	121	6.14	7.36	—	8.09	8.36	8.49	9.23	—	9.59	10.20	—	12.16	2.11	2.54	
Ланская . . . . . ”	124	6.19	7.41	—	8.14	8.41	8.53	9.28	—	10.04	10.23	—	12.21	2.16	2.57	
Петроградъ (б.) . . . . . Пр.	129	6.26	7.48	7.55	8.21	8.48	8.59	9.35	9.40	10.00	10.11	10.30	11.56	12.28	2.23	3.03



РАСПИСАНІЕ КАЗЕННЫХЪ ФИНЛЯНДСКИХЪ ЖЕЛѢЗНЫХЪ ДОРОГЪ.

Мѣстное движеніе. Петроградское время.

Выборгъ—Петроградъ.

СТАНЦІИ.	Километры.	ЕЖЕДНЕВНО.							По вос. и таб. днѣмъ.	ЕЖЕДНЕВНО.						
		66	112		28	36	64	10а		116	62	12 <sup>3</sup>	38	120	4	26
		I, II и III классъ.				II-III	I, II и III классъ.				II-III	I, II и III кл.		II-III		
Келломяки . . . . . От.	85	3.01			5.23			7.38		8.17	—				10.15	
Канерьва пл. . . . . "	87	*			*			*		—					—	
Куоккала. . . . . "	89	3.11			5.33			7.49		8.27	—				10.25	
Оллила пл. . . . . "	93	3.18			5.40			7.56		8.34	—				10.32	
Бѣлоостровъ (б.) . . . Пр.	97	3.24			5.46			8.02		8.40	9.15				10.38	
" . . . . . От.	—	3.34	5.20		6.06		7.16	8.22	8.32	8.50	9.25		10.07		10.58	
Дибуны пл. . . . . "	105	3.44	5.30		*		7.26	—	8.42	9.00	—		10.17		11.08	
Графская пл. . . . . "	106	3.48	5.34		*		7.30	—	8.46	9.04	—		10.21		11.12	
Левашово . . . . . "	110	3.55	5.41		6.21		7.37	—	8.53	9.11	—		10.28		11.19	
Парголово . . . . . "	113	4.02	5.48	6.10	6.25		7.44	—	9.00	9.18	—		10.35		11.26	
Шувалово . . . . . "	118	4.10	5.56	6.18	6.30		7.52	—	9.08	9.26	—		10.43		—	
Озерки . . . . . "	119	4.13	5.59	6.21	6.31		7.55	—	9.11	9.29	—		10.46		—	
Удѣльная . . . . . "	121	4.18	6.04	6.26	6.34		8.00	—	9.16	9.34	—		10.51		—	
Ланская . . . . . "	124	4.23	6.09	6.31	6.37		8.05	—	9.21	9.39	—		10.56		—	
Петроградъ (б.) . . . Пр.	129	4.30	6.16	6.38	6.43		8.12	8.59	9.28	9.46	10.00		11.03		11.45	



Выборгъ—Иматра и обратно.

По Петроградскому времени.

Ежедневно.			Кило- метръ.	СТАНЦІИ.	Ежедневно.				
816 I—III	812 I—III	814 I—III			813 I—III	815 I—III	781 I—III		
7.45	11.55	8.20	—	отх. <b>Выборгъ б.</b> прих. . . . .		10.04	9.10	9.41	Спальный вагонъ I—II кл. слѣдуетъ съ поѣздомъ № 816 (изъ Петрограда съ № 9) по воскреснымъ и табельнымъ днямъ.
7.54	12.04	8.29	5	„ Таммисуо отх. . . . .	Λ	9.56	7.02	9.33	
*	12.09	8.34	—	„ Керстиля . . . . .		9.49	6.57	—	
8.04	12.15	8.40	10	„ Тали . . . . .		9.43	6.51	9.23	
8.14	12.25	8.50	16	„ Карисальми . . . . .		9.33	6.42	9.14	
8.25	12.33	9.02	23	У „ Кавантсари . . . . .		9.20	6.31	9.03	
8.36	12.47	9.13	30	„ Ханнила . . . . .		9.07	6.20	8.52	
*	1.01	*	—	„ Куорекоски . . . . .		*	*	—	
8.51	1.04	9.29	40	пр. <b>Антреа б.</b> отх. . . . .		8.51	6.03	8.36	
9.05	1.11	9.40	—	отх. <b>Антреа</b> прих. . . . .	Λ	8.38	5.50	8.17	
*	*	*	—	„ Калалампи . . . . .		8.26	*	*	
9.30	1.36	10.05	56	„ Яски отх. . . . .		8.14	5.27	7.50	
*	*	*	—	„ Кивіоя . . . . .		*	*	*	
9.48	1.54	10.23	65	„ Энсо . . . . .		7.55	5.10	7.26	
9.59	2.05	10.34	72	пр. <b>Иматра</b> . . . . .		7.44	4.59	6.53	
10.16	2.23	10.51	79	У „ Вуоксенниска . . . . .		7.15	4.38	6.27	



РАСПИСАНІЕ КАЗЕННЫХЪ ФИНЛЯНДСКИХЪ ЖЕЛѢЗНЫХЪ ДОРОГЪ.

Петроградъ—Гельсингфорсъ.

Безъ пересадки: Петроградъ—Тойяла I—II кл. въ п. 7. □ Петроградъ—Иматра I—II кл. въ п. 9. □ Петроградъ—Куопіо I—III кл. въ п. 5. □ Элисенвара—Гельсингфорсъ I—III кл. въ п. 5. □ Николайстадъ—Гельсингфорсъ I—II кл. въ п. 351. □ Куопіо—Гельсингфорсъ I—III кл. въ п. 5. □ Сейняйоки—Гельсингфорсъ I—III кл. въ п. 351.

Финляндскія жел. дор.	Клм.	Пс.	Пс.	<sup>7</sup> Кр.	Пч. 3	Пс.	Пс.	Пс. 5	Пч. 7	<sup>1</sup> Кр.	Тп.	Пс.	Пс.	Пч.	Пс.	Пч.	Тп.	—
		31 II-III	27 I-III	11 <sup>2</sup> I-II	I-III	15 I-III	25 I-III	5 I-III	7 I-III	1 <sup>2</sup> I-II	9 <sup>3</sup> I-III	355 I-III	271 II-III	531 I-III	261 II-III	351 II-III	273 II-III	
Петр градъ (б.) . . . . . От.	—	—	7.40	9.25	10. 0	1.45	4.30	6.10	8.20	12. 0	1. 0	—	—	—	—	—	—	—
Ланская . . . . .	5	—	7.49	—	—	—	—	—	—	—	1.10	—	—	—	—	—	—	—
Удѣльная . . . . .	8	—	7.55	Прип.	—	—	—	—	—	Прип.	1.18	—	—	—	—	—	—	—
Озерки . . . . .	10	—	8. 0	—	—	—	—	—	—	—	1.25	—	—	—	—	—	—	—
Шувалово . . . . .	11	—	8. 8	—	—	—	—	СВ	СВ	СВ	1.30	—	—	—	—	—	—	—
Парголово . . . . .	16	—	8.10	—	—	—	—	—	—	—	1.40	—	—	—	—	—	—	—
Левашево . . . . .	19	—	8.16	—	—	2.12	—	—	—	—	1.48	—	—	—	—	—	—	—
Бѣлоостровъ (б.) . . . . . Пр.	32	—	8.36	9.56	10.38	2.33	5. 9	6.49	8.59	12.36	2.14	—	—	—	—	—	—	—
Оллила . . . . . От.	36	6.51	8.37	9.57	10.46	2.34	5.10	6.51	9. 5	12.37	2.17	—	—	—	—	—	—	—
Куоккала . . . . .	40	7. 5	8.44	—	10.53	2.41	5.17	6.58	—	—	2.26	—	—	—	—	—	—	—
Келломяки . . . . .	44	7.13	8.51	—	11. 0	2.48	5.24	7. 6	—	—	2.36	—	—	—	—	—	—	—
Теріюки (б.) . . . . . Пр.	49	—	8.59	—	11. 8	2.56	5.32	7.14	—	—	2.46	—	—	—	—	—	—	—
Райвола . . . . . От.	59	7.24	9.11	10.20	11.25	3. 9	5.46	7.32	9.42	1. 8	3. 5	—	—	—	—	—	—	—
Мустамяки . . . . .	65	7.41	9.28	—	11.42	3.26	6. 3	7.49	9.59	—	3.28	—	—	—	—	—	—	—
Усикирко (б.) . . . . .	75	7.52	9.39	—	11.53	3.37	6.14	8. 0	10.10	—	3.42	—	—	—	—	—	—	—
Перкъярви . . . . .	88	8. 9	9.56	—	12.10	3.54	6.31	8.18	10.27	—	4. 1	—	—	—	—	—	—	—
Голицыно . . . . .	88	8.35	10.21	ВР	12.33	4.19	6.56	8.42	10.51	СВ	5. 8	—	—	—	—	—	—	—
Кямяря . . . . .	100	8.51	10.37	—	12.49	4.35	7.12	8.59	11. 8	—	5.31	—	—	—	—	—	—	—
Сяйніе . . . . .	108	9. 2	10.48	—	1. 0	4.46	7.23	9.11	11.20	—	5.45	—	—	—	—	—	—	—
Выборгъ (б.) . . . . . Пр.	119	9.22	11. 8	—	1.18	5. 4	7.40	9.30	11.36	—	6. 9	—	—	—	—	—	—	—
	129	9.35	11.21	11.39	1.31	5.17	7.53	9.44	11.50	2.40	6.25	—	—	—	—	—	—	—



РАСПИСАНІЕ КАЗЕННЫХЪ ФИНЛЯНДСКИХЪ ЖЕЛѢЗНЫХЪ ДОРОГЪ.

Петроградъ — Гельсингфорсъ.

Безъ пересадки: Петроградъ—Тойяла I—II кл. въ п. 7. □ Петроградъ—Иматра I—II кл. въ п. 9. □ Петроградъ—Куопіо I—III кл. п. 5. □ Элисенвара—Гельсингфорсъ I—III кл. въ п. 5. □ Николайстадъ—Гельсингфорсъ I—II кл. въ п. 351. □ Куопіо—Гельсингфорсъ I—III кл. въ п. 5. □ Сейняйоки—Гельсингфорсъ I—III кл. въ п. 351.

Финляндскія жел. дор.	К.т.м.	Пс.	Пс.	<sup>7</sup> Кр.	Пч. 3	Пс.	Пс.	Пс. 5	Пч. 7	<sup>1</sup> Кр.	Тп.	Пс.	Пс.	Пч.	Пс.	Пч.	Тп.	—
		31	27	11 <sup>2</sup>		15	25			1 <sup>2</sup>	9 <sup>3</sup>	355	271	531	261	351	273	
		II-III	I-III	I-III	I-III	I-III	I-III	I-III	I-III	I-II	I-III	I-III	II-III	I-III	II-III	II-III	II-III	
Выборгъ . . . . .	263 От.	—	11.35	—	—	—	8. 0	—	—	—	7.25	—	—	—	—	—	—	—
Иматра . . . . .	257а Пр.	72	1.45	—	—	—	10.14	—	—	—	9.39	—	—	—	—	—	—	—
Выборгъ . . . . .	263	От.	—	—	2.10	—	—	—	—	—	7.52	—	—	—	—	—	—	—
Сердобол . . . . .		↓	178	—	—	8.20	II-III	II. 20	—	—	—	1.48	—	—	—	—	—	—
Юэнсу . . . . .		Пр.	311	—	—	8.30	II-III	II-III	—	—	—	5.49	—	—	—	—	—	—
Выборгъ (б.) . . . . .	От.	129	—	—	1.44	1.44	5.30	8. 5	10. 4	12.12	3. 0	7.28	—	—	—	—	—	—
Тенхара, . . . . .	↑	137	—	—	1.57	4.50	8.28	10.17	12.25	—	7.46	—	—	—	—	—	—	—
Хованма. . . . .	↓	141	—	—	2. 5	6. 0	8.38	10.26	12.34	—	7.57	—	—	—	—	—	—	—
Нурми. . . . .	↓	147	—	—	2.14	6. 9	8.51	10.36	12.44	—	8. 7	—	—	—	—	—	—	—
Вайникала . . . . .	↓	159	—	—	2.31	6.31	9. 9	10.54	1. 4	—	8.31	—	—	—	—	—	—	—
Симола (б.) . . . . .	Пр.	169	—	—	2.44	6.45	9.22	11. 8	1.19	3.52	8.48	—	—	—	—	—	—	—
Симола . . . . .	2636	От.	—	—	2.35	6.35	9. 5	1. 4	3.40	9.20	—	—	—	—	—	—	—	—
Вильманстрандъ . . . . .		Пр.	19	—	—	3.13	7.18	9.37	1.39	4.18	9.58	—	—	—	—	—	—	—
Симола (б.) . . . . .	От.	169	—	—	2.48	6.50	—	11.10	1.23	3.53	8.52	—	—	—	—	—	—	—
Пульса . . . . .	↑	180	—	—	3. 7	7.11	—	11.30	1.44	4.13	9.14	—	—	—	—	—	—	—
Лумяки . . . . .	↓	192	—	—	3.25	7.27	—	11.47	2. 2	—	9.31	—	—	—	—	—	—	—
Таввети . . . . .	↓	203	—	—	1. 3	3.39	7.50	—	12. 4	2.20	9.52	—	—	—	—	—	—	—
Кайтъярви . . . . .	↓	215	—	—	3.56	8. 9	—	12.22	2.39	4.56	10.13	—	—	—	—	—	—	—
Кайпайненъ . . . . .	Пр.	228	—	—	4.11	8.26	—	12.38	2.56	—	10.32	—	—	—	—	—	—	—
Утти . . . . .	От.	238	—	—	3.52	9. 7	—	12.19	2.37	—	10.13	—	—	—	—	—	—	—
Утти . . . . .	↓	238	—	—	4. 5	8.21	—	12.34	2.52	—	10.28	—	—	—	—	—	—	—
Коуволла (б.) . . . . .	Пр.	250	—	—	1.31	4.21	8.38	—	12.51	3.10	5.18	10.47	—	—	—	—	—	—



РАСПИСАНІЕ КАЗЕННЫХЪ ФИНЛЯНДСКИХЪ ЖЕЛѢЗНЫХЪ ДОРОГЪ.

Петроградъ—Гельсингфорсъ.

Безъ пересадки: Петроградъ—Тойяла I—II кл. въ н. 7. □ Петроградъ—Иматра I—II кл. въ н. 9. □ Петроградъ—Куопіо I—III кл. въ н. 5. □ Элисенвара—Гельсингфорсъ I—III кл. въ н. 5. □ Николайстадтъ—Гельсингфорсъ I—II кл. въ н. 351. □ Куопіо—Гельсингфорсъ I—III кл. въ н. 5. □ Сейніяки—Гельсингфорсъ I—III кл. въ н. 351.

Финляндскія жел. дор.	Клм.	От.	Пр.	Пс.	Пс.	<sup>2</sup> Кр.	<sup>3</sup> Пч.	Пс.	Пс.	Пс.5	Пч.7	<sup>1</sup> Кр.	Тп.	Пс.	Пс.	Пч.	Пс.	Пч.	Тп.	—		
				31	27	11 <sup>2</sup>	15	25	—	1 <sup>2</sup>	9 <sup>3</sup>	355	271	531	261	351	273					
				II-III	I-III	I-III	I-III	I-III	I-III	I-III	I-III	I-II	I-III	I-III	I-III	I-III	II-III	II-III	I-III			
Коувала . . . . .	} 2576	От.	—	—	—	5. 0	9. 0	—	—	—	—	5.35	—	—	—	—	—	—	—	—	—	
Котка . . . . .		Пр.	52	—	—	—	6.55	10.47	—	—	—	—	7.30	—	—	—	—	—	—	—	—	—
Коувала . . . . .	} 260	От.	—	—	—	4.55	—	—	—	—	—	3.51	—	—	—	—	—	—	—	—	—	
С.Михель . . . . .		Пр.	113	—	—	—	8.52	—	—	—	—	—	6.55	—	—	—	—	—	—	—	—	—
Кама . . . . .		Пр.	441	—	—	—	—	—	—	—	—	—	5. 4	—	—	—	—	—	—	—	—	—
Коувала . . . . .	} 272	От.	250	—	—	1.36	4.52	—	—	1.26	3.24	5.33	11. 0	—	—	—	—	—	7. 5	—	—	
Коріа . . . . .		Пр.	257	—	—	—	5. 3	—	—	1.37	3.35	—	—	11.14	—	—	—	—	7.16	—	—	—
Каусала . . . . .		Пр.	273	—	—	—	5.26	—	—	1.59	3.58	<b>СВ</b>	—	11.40	—	—	—	—	7.40	—	—	—
Усикюля . . . . .		Пр.	291	—	—	—	5.55	—	—	2.27	4.27	—	—	12.19	—	—	—	—	8. 9	—	—	—
Вилляхти . . . . .		Пр.	302	—	—	—	6. 9	—	—	2.43	4.43	—	—	12.38	—	—	—	—	8.27	—	—	—
Лахти . . . . .		Пр.	312	—	—	2.39	6.22	—	—	2.57	4.57	<b>6.45</b>	—	12.52	—	—	—	—	8.41	—	—	—
Лахти . . . . .		} 272	От.	—	—	—	2.45	—	—	—	—	—	—	2.45	—	—	—	—	—	—	—	—
Ловиза . . . . .	Пр.		72	—	—	—	7. 0	—	—	—	—	—	—	7. 0	—	—	—	—	—	—	—	—
Лахти . . . . .	} 272	От.	312	—	—	2.41	6.27	—	—	3. 9	5.10	<b>6.57</b>	1.17	—	—	—	—	—	8.57	—	—	
Херрала . . . . .		Пр.	326	—	—	—	6.47	—	—	3.30	5.33	—	—	1.43	—	—	—	—	9.20	—	—	—
Ярвеля . . . . .		Пр.	338	—	—	3.13	7. 3	—	—	3.48	5.53	—	—	2. 2	—	—	—	—	9.38	—	—	—
Лаппила . . . . .		Пр.	344	—	—	—	7.13	—	—	3.58	6. 4	<b>СВ</b>	—	2.14	—	—	—	—	9.48	—	—	—
Ойтти . . . . .		Пр.	356	—	—	—	7.29	—	—	4.15	6.22	—	—	2.36	—	—	—	—	10. 8	—	—	—
Хикія . . . . .		Пр.	362	—	—	—	7.39	—	—	4.25	6.33	—	—	2.51	—	—	—	—	10.18	—	—	—
Рихимяки . . . . .		Пр.	371	—	—	3.46	7.51	—	—	4.38	6.47	<b>8. 5</b>	—	3. 4	—	—	—	—	10.31	—	—	—



РАСПИСАНІЕ КАЗЕННЫХЪ ФИНЛЯНДСКИХЪ ЖЕЛѢЗНЫХЪ ДОРОГЪ.

Петроградъ—Гельсингфорсъ.

Безъ пересадки: Петроградъ—Тойяла I—II кл. въ п. 7. □ Петроградъ Иматра I—II кл. въ п. 9. □ Петроградъ—Куопіо I—III кл. въ п. 5. □ Элисевара—Гельсингфорсъ I—III кл. въ п. 5. □ Николайстадъ—Гельсингфорсъ I—II кл. въ п. 351. □ Куопіо—Гельсингфорсъ I—III кл. въ п. 5. □ Семяйоки—Гельсингфорсъ I—III кл. въ п. 351.																				
Финляндскія жел. дор.	Клм.	Пс. 31	Пс. 27	<sup>7</sup> Кр. 11 <sup>2</sup>	Пч. 3	Пс. 15	Пс. 25	Пс. 5	Пч. 7	<sup>8</sup> Кр. 1 <sup>2</sup>	Тп. 9 <sup>3</sup>	Пс. 355	Пс. 271	Пч. 531	Пс. 261	Пч. 351	Тп. 273			
		II-III	I-III	I-III	I-III	I-III	I-III	I-III	I-III	I-II	I-III	I-III	II-III	I-III	II-III	II-III	II-III			
Торнео . . . . .	} 255	От.	812	—	—	—	—	—	—	—	—	—	—	—	—	—	—			
Рихимяки . . . . .		Пр.	—	—	—	—	—	—	—	—	—	—	—	—	—	—	—			
Рихимяки (б.) . . . . .		От.	371	—	—	4.10	8. 6	—	—	5. 0	7. 7	8.17	—	6.22	6.20	8.40	11. 0	9.14	1.30	
Хювинкя (б.) . . . . .		Пр.	383	—	—	4.27	8.23	—	—	5.17	7.25	8.33	—	6.39	6.39	8.57	11.19	9.31	1.52	
Хювинкя . . . . .	} 262	От.	—	—	—	—	—	—	—	—	—	10.28	—	—	—	—	—	10.28	—	
Ганге . . . . .		Пр.	149	—	—	—	—	—	—	—	—	—	2.56	—	—	—	—	—	2.56	—
Хювинкя (б.) . . . . .		От.	383	—	—	4.29	8.32	—	—	5.25	7.30	8.35	—	6.43	6.40	9. 0	11.21	9.36	2. 0	
Юкела . . . . .		↓	394	—	—	4.44	8.48	—	—	5.40	7.46	—	—	6.58	6.57	9.16	11.38	9.51	2.21	
Ярвенпя . . . . .		↓	405	—	—	4.59	9. 3	—	—	5.56	8. 1	—	—	7.13	7.15	9.33	11.55	10. 6	2.44	
Керава (б.) . . . . .		Пр.	413	—	—	5.12	9.14	—	—	6. 7	8.12	9. 7	—	7.24	7.28	9.44	12. 8	10.19	2.58	
Керава . . . . .	} 265	От.	—	—	—	—	—	—	—	—	—	9.35	—	—	—	10.10	—	—	—	
Борго . . . . .		Пр.	33	—	—	—	—	—	—	—	—	—	10.55	—	—	11.30	—	—	—	—
Керава (б.) . . . . .		От.	413	—	—	5.13	9.16	—	—	6.12	8.16	9. 9	—	7.26	7.33	9.48	12.10	10.21	3. 8	
Корсо . . . . .		↓	419	—	—	—	—	—	—	—	—	—	—	7.45	—	—	—	—	3.25	
Диккурсбю . . . . .		↓	426	—	—	—	9.35	—	—	<b>СВ</b>	<b>СВ</b>	<b>СВ</b>	—	7.59	—	—	—	—	3.47	
Мальмъ . . . . .		↓	431	—	—	—	—	—	—	—	—	—	—	8.13	—	—	—	<b>СВ</b>	4. 9	
Оггельбю . . . . .		↓	435	—	—	—	—	—	—	—	—	—	—	8.23	—	—	—	—	4.23	
Фредриксбергъ . . . . .		↓	—	—	—	—	—	—	—	—	—	—	—	8.36	—	—	—	—	4.36	
Гельсингфорсъ (б.) . . . . .		Пр.	442	—	—	5.52	9.57	—	—	6.51	8.55	10. 0	—	8. 4	8.44	10.26	12.52	11. 0	4.44	
Гельсингфорсъ . . . . .	} 258	От.	—	—	—	—	—	—	—	8. 0	—	5.52	—	—	—	—	—	2.20	—	5.52
Або . . . . .		Пр.	200	—	—	—	—	—	—	—	1.50	—	11.40	—	—	—	—	—	6.10	—



РАСПИСАНИЕ КАЗЕННЫХЪ ФИНЛЯНДСКИХЪ ЖЕЛѢЗНЫХЪ ДОРОГЪ.

Гельсингфорсъ—Петроградъ.

Безъ пересадки: Тойяла—Петроградъ I—II кл. въ п. 8. □ Иматра—Петроградъ I—II кл. въ п. 8. □ Куопіо—Петроградъ I—III кл. въ п. 6. □ Гельсингфорсъ—Сейняюки I—III кл. въ п. 352. □ Гельсингфорсъ—Элисенвара I—III кл. въ п. 6. Гельсингфорсъ—Николайстадъ I—II кл. въ п. 322. □ Гельсингфорсъ—Куопіо I—II кл. въ п. 6.																				
Або . . . . .	258	От.	—	10.50	5.5	—	—	—	—	7.15	—	—	—	—	10.50	—	—	5.5	7.15	
Гельсингфорсъ . . . . .	258	Пр.	200	3.42	10.56	—	—	—	—	1.0	—	—	—	—	3.42	—	—	10.56	1.0	
Финляндскія жел. дор.			Клм.	Пч. 8 I-III	Пс. 26 I-III	Кр. 21 I-II	Пс. 6 I-III	Пс. 16 II-III	Пс. 28 I-III	Тп. 10 II-III	Кр. 12 <sup>6</sup> I-III	Пс. 38/32 I-III	Пч. 4 I-III	Кр. 2а <sup>2</sup> I-III	Пч. 356 I-III	Пч. 352 II-III	Пс. 272 II-III	Пс. 212 II-III	Тп. 274 II-III	Пч. 366 I-III
Гельсингфорсъ (б.) . . . . .		От.	—	6.50	—	11.30	10.15	—	—	—	1.10	—	10.20	2.50	8.40	6.20	3.15	—	12.10	2.56
Фредриксбергъ . . . . .		↑	—	—	—	—	—	—	—	—	—	—	—	—	—	—	—	—	12.25	—
Оггельбю . . . . .		↑	7	—	—	—	—	—	—	—	—	—	—	—	—	—	—	—	12.38	—
Мальмъ . . . . .		↑	11	—	—	—	—	—	—	—	—	—	—	—	—	—	—	—	12.49	—
Диккурбю . . . . .		↑	16	<b>СВ</b>	—	<b>СВ</b>	<b>СВ</b>	—	—	—	—	—	—	—	—	<b>СВ</b>	—	—	1.3	—
Корсо . . . . .		↑	23	—	—	—	—	—	—	—	—	—	10.58	—	—	—	—	—	1.17	—
Керава (б.) . . . . .		Пр.	29	7.31	—	12.6	10.54	—	—	—	1.41	—	11.7	3.22	9.20	6.59	4.2	—	1.28	3.36
Борго . . . . .	265	От.	—	2.25	—	—	8.0	—	—	—	—	—	—	—	6.20	—	2.25	—	—	—
Керава . . . . .		Пр.	33	3.50	—	—	9.25	—	—	—	—	—	—	—	7.50	—	3.50	—	—	—
Керава (б.) . . . . .		От.	29	7.33	—	12.8	10.56	—	—	—	1.42	—	11.10	3.23	9.22	7.2	4.3	—	1.33	3.38
Ярвенпя . . . . .		↑	37	7.44	—	—	11.8	—	—	—	—	—	11.22	—	9.33	7.14	4.16	—	1.52	3.52
Юкела . . . . .		↑	48	8.0	—	—	11.24	—	—	—	—	—	11.38	—	9.49	7.30	4.33	—	2.15	4.8
Хювинкя (б.) . . . . .		Пр.	59	8.14	—	12.43	11.39	—	—	—	2.12	—	11.53	3.53	10.4	7.45	4.49	—	2.35	4.23
Ганге . . . . .	262	От.	—	3.10	—	—	—	—	—	—	—	—	5.10	—	5.10	3.10	—	—	—	—
Хювинкя . . . . .		Пр.	149	7.40	—	—	—	—	—	—	—	—	9.20	—	9.20	7.40	—	—	—	—
Хювинкя (б.) . . . . .		От.	59	8.26	—	12.49	11.44	—	—	—	2.13	—	11.58	3.54	10.8	7.53	4.53	—	2.40	4.28
Рихимяки (б.) . . . . .		Пр.	71	8.43	—	1.4	12.1	—	—	—	2.26	—	12.15	4.7	10.27	8.10	5.12	—	3.1	4.17



РАСПИСАНІЕ КАЗЕННЫХЪ ФИНЛЯНДСКИХЪ ЖЕЛЕЗНЫХЪ ДОРОГЪ.

Гельсингфорсъ—Петроградъ.

Безъ пересадки: Гойяла—Петроградъ I—II кл. въ п. 8. □ Иматра—Петроградъ I—II кл. въ п. 8. □ Куопіо—Петроградъ I—III кл. въ п. 6. □ Гельсингфорсъ—Сейняюки I—III кл. въ п. 352. □ Гельсингфорсъ—Элисенвара I—III кл. въ п. 6. □ Гельсингфорсъ—Николайстадъ I—II кл. въ п. 322. □ Гельсингфорсъ—Куопіо I—II въ п. 6.																		
Финляндскія жел. дор.		Клм.	Пч. 8 I-III	Пс. 26 I-III	Кр. 21 I-II	Пс. 6 I-III	Пс. 16 II-III	Пс. 28 I-III	Тп. 10 II-III	Кр. 127 I-III	Пс. 38/32 I-III	Пч. 4 I-III	Кр. 2а <sup>8</sup> I-III	Пч. 356 I-III	Пс. 352 II-III	Пс. 272 II-III	Тп. 274 II-III	Пч. 366 I-III
Рихимяки . . . . . } 255 От. —		—	—	—	—	—	—	—	—	—	—	—	—	—	8.25	II-III	—	—
Торнео . . . . . } 255 Пр. 812		—	—	—	—	—	—	—	—	—	—	—	—	—	9.18	II-III	—	—
Рихимяки (б.) . . . . . От.		71	8.58	—	1.12	12.16	—	—	6.20	2.40	—	12.35	4.20	—	—	5.29	—	—
Хикія . . . . .		80	9.12	—	—	12.30	—	—	6.35	—	—	12.48	—	—	—	5.48	—	—
Ойтти . . . . .		86	9.22	—	—	12.40	—	—	6.47	—	—	12.58	—	—	—	5.58	—	—
Лаппила . . . . .		98	9.39	—	<b>СВ</b>	12.57	—	—	7. 7	—	—	1.15	—	—	6.13	—	—	
Ярвеля . . . . .		104	9.50	—	—	1. 8	—	—	7.28	3.14	—	1.26	—	—	6.28	—	—	
Херрала . . . . .		116	10. 7	—	—	1.25	—	—	7.48	—	—	1.43	—	—	6.46	—	—	
Лахти (б.) . . . . . Пр.		130	10.28	—	2.21	1.46	—	—	8.12	3.44	—	2. 5	5.26	—	7. 8	—	—	
Ловиза . . . . . } 272 От. —		—	3. 5	—	—	—	—	—	4. 0	—	—	—	—	—	3. 5	—	—	
Лахти . . . . . } 272 Пр. 72		—	106. 5	—	—	—	—	—	8.10	—	—	—	—	—	6. 5	—	—	
Лахти (б.) . . . . . От.		130	10.35	—	2.31	1.56	—	—	8.41	3.51	—	2.15	5.33	—	—	7.16	—	—
Вилляхти . . . . .		140	10.49	—	—	2.10	—	—	8.58	—	—	2.29	—	—	—	7.30	—	—
Усикюля . . . . .		151	11. 5	—	<b>СВ</b>	2.26	—	—	9.29	—	—	2.46	5.56	—	—	7.48	—	—
Каусала . . . . .		169	11.30	—	—	2.52	—	—	10. 6	—	—	3.12	—	—	—	8.15	—	—
Коріа . . . . .		185	11.51	—	—	3.14	—	—	10.33	—	—	3.33	—	—	—	8.38	—	—
Коувола . . . . . Пр.		192	12. 2	—	3.45	3.24	—	—	10.44	4.52	—	3.43	6.37	—	—	8.49	—	—
Калла . . . . . } От. —		—	10.40	—	—	10.10	—	—	—	—	—	—	—	—	—	—	—	
С. Михель . . . . . } 260 От. 328		—	8.52	—	—	8.52	—	—	—	11.25	—	11.25	—	—	—	—	—	
Коувола . . . . . } 260 Пр. 441		—	11.48	—	—	11.48	—	—	—	3.35	—	3.35	—	—	—	—	—	
Котка . . . . . } 257а От. —		—	9.36	—	9.36	—	5.20	—	5.20	1.47	—	1.47	—	—	—	—	—	
Коувола . . . . . } 257а Пр. 52		—	11.50	—	11.50	—	6.53	—	6.53	4. 0	—	4. 0	—	—	—	—	—	



РАСПИСАНІЕ КАЗЕННЫХЪ ФИНЛЯНДСКИХЪ ЖЕЛѢЗНЫХЪ ДОРОГЪ.

Гельсингфорсъ—Петроградъ.

Безъ пересадки: Тойяла—Петроградъ I—II кл. въ п. 8. □ Иматра—Петроградъ I—II кл. въ п. 8. □ Куопіо—Петроградъ I—III кл. въ п. 6. □ Гельсингфорсъ—Сейняюки I—III кл. въ п. 352. □ Гельсингфорсъ—Элисенвара I—III кл. въ п. 6. Гельсингфорсъ—Николайстадъ I—II кл. въ п. 322. □ Гельсингфорсъ—Куопіо I—II кл. въ п. 6.

Финляндскія жел. дор.	Клм.	Пч. 8 5	Пс. 26	Кр. 2 1	Пс. 6	Пс. 16	Пс. 28	Тп. 10	Кр. 12 6	Пс. 38/32	Пч. 4	Кр. 2а 2	Пч. 356	Пч. 352 5	Пс. 272	Пс. 212	Тп. 274	Пч. 366
Коуволла (б) . . . . . От.	192	12.17	—	3.55	4.13	7. 8	—	11.14	4.57	—	4.22	6.41	—	—	—	—	—	—
Утти . . . . . ↓	201	12.35	—	—	4.32	7.28	—	11.35	—	—	4.39	—	—	—	—	—	—	—
Кайпйайненъ . . . . . Пр.	214	12.50	—	—	4.48	7.43	—	11.51	—	—	4.53	—	—	—	—	—	—	—
Кайтъярви . . . . . От.	227	1.11	—	—	5.11	8. 4	—	12.12	—	—	5.14	—	—	—	—	—	—	—
Тавотти . . . . . ↓	239	1.29	—	4.57	5.29	8.23	—	12.33	—	—	5.31	—	—	—	—	—	—	—
Лумяки . . . . . ↓	250	1.46	—	—	5.45	8.41	—	1. 1	—	—	5.47	—	—	—	—	—	—	—
Пульса . . . . . ↓	262	2. 3	—	—	6. 1	8.59	—	1.21	—	—	6. 3	—	—	—	—	—	—	—
Симола (б) . . . . . ↓	273	2.27	—	5.43	6.21	9.19	—	1.42	6.32	—	6.19	8.17	—	—	—	—	—	—
Симола (б) . . . . . ↓	273	2.42	—	5.56	6.34	9.34	—	1.59	6.44	—	6.32	— <sup>9</sup>	—	—	—	—	—	—
Вильманстрандъ } 2636 От.	—	1.55	—	—	—	7.53	—	1.10	5.40	—	5.40	—	—	—	—	—	5.56	—
Симола . . . . . } Пр.	19	2.26	—	—	—	8.26	—	1.44	6.14	—	6.14	—	—	—	—	—	6.25	—
Симола (б) . . . . . От.	273	2.51	—	5.57	6.37	9.37	—	2.15	6.45	—	6.52	— <sup>9</sup>	—	—	—	—	6.47	—
Вайниккала . . . . . ↓	283	3. 6	—	—	—	9.52	—	2.34	—	—	7. 6	—	—	—	—	—	7. 1	—
Нурми . . . . . ↓	295	3.24	—	СВ	СВ	10.11	—	2.58	—	—	7.22	—	—	—	—	—	7.19	—
Ховинма . . . . . ↓	301	3.33	—	—	—	10.20	—	3. 8	—	—	7.31	—	—	—	—	—	7.28	—
Тепхара . . . . . ↓	306	3.41	—	—	—	10.28	—	3.23	—	—	7.39	—	—	—	—	—	7.40	—
Выборгъ (б) . . . . . Пр.	313	4.52	—	6.45	7.28	10.39	—	3.51	7.28	—	7.50	9.12	—	—	—	—	8. 1	—
Юэнсу . . . . . } От.	—	—	11.37	—	—	—	—	4.15	—	—	—	—	—	—	—	—	—	—
Сердоболь . . . . . } 263 ↓	133	—	3.38	—	—	—	—	9.50	—	—	—	—	—	—	—	—	—	—
Выборгъ . . . . . } Пр.	311	—	9.21	—	—	I-III	—	3.53	—	—	—	—	—	—	—	—	—	—
Иматра . . . . . } 263 От.	—	—	6.33	—	—	7.24	—	II 10а	4.39	—	—	—	—	—	—	—	—	—
Выборгъ . . . . . } 257а Пр.	72	—	9.21	—	—	9.44	—	I-III	6.50	—	—	—	—	—	—	—	—	—



РАСПИСАНІЕ КАЗЕННЫХЪ ФИНЛЯНДСКИХЪ ЖЕЛѢЗНЫХЪ ДОРОГЪ.

Гельсингфорсъ — Петроградъ.

Безъ пересадки: Тойяла—Петроградъ I—II кл. въ н. 8. □ Иматра—Петроградъ I—II кл. въ н. 8. □ Куопіо—Петроградъ I—III кл. въ н. 6. □ Гельсингфорсъ—Сейняйоки I—III кл. въ н. 352. □ Гельсингфорсъ—Элисенвара I—III кл. въ н. 6. Гельсингфорсъ—Николайстадъ I—II кл. въ н. 322. □ Гельсингфорсъ—Куопіо I—II кл. въ н. 6.

Финляндскія жел. дор.	К.М.	Пч. 8	Пс.	Кр.	Пс. 6	Пс.	Пс.	Тп.	Кр.	Пс.	Пч. 4	Кр.	Пч.	Пч.	Пс.	Пс.	Тп.	Пч.
		5 I-II	26 I-III	2 <sup>1</sup> I-II	16 I-III	28 II-III	10 II-III	12 <sup>6</sup> I-III	38/32 I-III	2а <sup>2</sup> I-III	356 I-III	352 <sup>5</sup> II-III	272 II-III	212 II-III	274 II-III	366 I-III		
Выборгъ (6) . . . . . От.	313	4.11	11.45	7. 9	8.10	10.58	3. 0	5.20	7.35	6.40	8. 5	9.20	—	—	—	—	—	—
Сяйнё . . . . .	323	4.26	11.59	—	8.25	11.12	3.14	5.34	—	6.54	8.19	—	—	—	—	—	—	—
Кямьяр . . . . .	334	4.46	12.20	—	8.46	11.34	3.36	5.56	—	7.15	8.37	—	—	—	—	—	—	—
Голицыно . . . . .	342	4.57	12.31	—	8.57	11.19	3.47	6. 7	—	7.26	8.47	—	—	—	—	—	—	—
Перкьярви . . . . .	354	5.18	7.10	<b>СВ</b>	9.18	12.10	4. 7	6.27	—	7.43	9. 7	—	—	—	—	—	—	—
Усикирко (6) . . . . .	367	5.42	7.30	—	9.42	12.38	4.34	6.49	—	8. 7	9.26	—	—	—	—	—	—	—
Мустамяки . . . . .	377	5.57	7.44	—	9.57	12.52	4.48	7. 3	—	8.21	9.40	—	—	—	—	—	—	—
Райвола . . . . .	383	6. 8	7.55	—	10. 8	1. 3	4.59	7.14	<b>ВР</b>	8.32	9.51	<b>ВР</b>	—	—	—	—	—	—
Теріюки (6) . . . . . Пр. От.	393	—	—	—	—	—	—	—	—	—	—	—	—	—	—	—	—	—
Колломяки . . . . .	398	6.26	8.10	—	10.25	1.22	5.14	7.29	—	9. 3	10. 6	—	—	—	—	—	—	—
Куоккала . . . . .	402	6.35	8.19	—	10.34	1.31	5.23	7.38	—	9.12	10.15	—	—	—	—	—	—	—
Оллила . . . . .	406	6.44	8.30	—	10.45	1.43	5.33	7.49	—	9.23	10.25	—	—	—	—	—	—	—
Оллила . . . . .	406	6.52	8.37	—	10.53	1.50	5.40	7.56	—	9.30	10.32	—	—	—	—	—	—	—
Бълоостровъ (6) . . . . . Пр. От.	410	6.58	8.43	9. 3	10.59	1.56	5.46	8. 2	9.15	9.36	10.38	11. 0	—	—	—	—	—	—
Левашево . . . . .	423	7.18	8.53	9.23	11.19	2.16	6. 6	8.22	9.25	9.46	10.58	11.20	—	—	—	—	—	—
Левашево . . . . .	423	—	9.14	—	—	2.37	—	—	—	10. 7	11.19	—	—	—	—	—	—	—
Парголово . . . . .	426	—	9.21	—	—	2.44	—	—	—	10.14	11.26	—	—	—	—	—	—	—
Шувалово . . . . .	431	<b>СВ</b>	—	<b>СВ</b>	<b>СВ</b>	—	—	—	—	10.22	—	—	—	—	—	—	—	—
Озерки . . . . .	432	—	—	—	—	—	—	—	—	10.25	—	—	—	—	—	—	—	—
Удѣльная . . . . .	434	—	—	Прип	—	—	—	—	Прип	10.30	—	—	—	—	—	—	—	—
Ланская . . . . .	437	—	—	—	—	—	—	—	—	10.35	—	—	—	—	—	—	—	—
Петроградъ (6) . . . . . Пр.	442	7.55	9.40	10. 0	11.56	3. 3	6.43	8.59	10. 0	10.42	11.45	11.55	—	—	—	—	—	—



## Объясненіе знаковъ къ расписанію Казенныхъ Финляндскихъ желѣзныхъ дорогъ.

### Петроградъ—Выборгъ.

<sup>1</sup> Съ поѣздомъ № 1 и 2 отправляются только спальные вагоны I и II кл.

<sup>2</sup> Съ поѣздомъ № 1 отправляется на ст. за Теріоки только такой багажъ, который досмотрѣнъ въ таможнѣ на Петроградской ст.

<sup>3</sup> Въ поѣздахъ №№ 11 и 12 приплачивается за скорость; съ этими поѣздами слѣдуетъ вагонъ-ресторанъ и впредь до измѣненія спальн. вагоны I—II кл. между Петроградомъ и Торнео.

<sup>4</sup> Съ поѣздомъ № 9 слѣдуетъ спальный вагонъ I и II кл. изъ Петрограда до Иматры въ ночи на воскр. и табельн. дни.

<sup>5</sup> При надобности отправляются Курьерск. поѣзда между Петроградомъ и гор. Раума со спальными вагонами I и II кл.; отх. изъ Петрограда въ 10.00 ч. веч. и изъ Раумо обратно въ 4.40 дня, прих. въ Петроградъ 12 ч. 9 м. дня.

<sup>6</sup> Время отъ 6.00 ч. вечера до 5.59 утра обозначается черными цифрами \*) Поѣздъ можетъ быть остановленъ для приѣма и выпуска пассажировъ.

### Петроградъ—Гельсингфорсъ.

<sup>1</sup> Въ п. 1 только спальные вагоны.

<sup>2</sup> Съ пп. 4 и 11 отправляются на ст. за Теріоки только багажъ, досмотр. въ таможнѣ на станціи Петроградъ.

<sup>3</sup> На уч. Выборгъ — Рихимяки II и III кл.

<sup>4</sup> Останавл. по заявленію для выпуска пассажировъ.

<sup>5</sup> Наканунѣ и по воскреснымъ и табельн. днямъ.

<sup>6</sup> Або—Гавань.

<sup>7</sup> Пассажи. III кл. могутъ пользоваться **ВР** за отдельную плату—1 марка 50 пенни.

### Гельсингфорсъ—Петроградъ.

<sup>1</sup> Въ п. 2 только спальные вагоны.

<sup>2</sup> По мѣрѣ надобности, въ случаѣ опозданія парохода, вмѣсто поѣзда 12.

<sup>3</sup> Останавливается по заявл. для приѣма пассажир., ѣдущихъ къ востоку отъ Рихимякъ.

<sup>4</sup> Останавливается по заявленію для приѣма и выпуска пассажировъ.

<sup>5</sup> Або—Гавань.

<sup>6</sup> Пассажиры III кл. могутъ пользоваться **ВР** за отдельную плату—1 марка 50 пенни.

**СВ**—Спальные вагоны.

**ВР**—Вагонъ-ресторанъ.

(б)—буфетъ.

Прип.—Приплата.



ПАРОХОДНЫЯ СООБЩЕНІЯ.

**Пароходныя сообщенія между  
Петроградомъ и Финляндіей.**

Линія Петроградъ—Гельсингфорсъ—Ганге.

(Расписаніе см. стр. 00).

Петроградская пристань находится на Васильевскомъ остр. у 9 линіи. Длительность рейса Петроградъ—Гельсингфорсъ—16 ч., Гельсингфорсъ—Ганге—7 часовъ.

**Стоимость проѣзда изъ Петрограда:**

	I кл.	II кл.	III кл.
до Гельсингфорса	7 р. — к. 6 р. — к. 4 р. — к.		
„ Ганге . . . . .	7 „ — „ 6 „ 50 „ 4 „ 50 „		

Линія Петроградъ — Бьерке — Выборгъ.  
Пристань тамъ же. Длительн. рейса—9 час.

**Стоимость проѣзда изъ Петрограда:**

до Бьерке 2 р. — к. 1 р. 50 к. 1 р. — к.  
„ Выборга 3 „ — „ 2 „ — „ 1 „ 20 „

**Пароходное сообщеніе по Сайменскому  
каналу.**

Линія Выборгъ — Юстила — Ретти-Ярви —  
Вильманстрандъ.

Пристань въ Выборгѣ въ Сѣверной гавани.

**Стоимость проѣзда отъ Выборга:**

до Юстила . . . . . 1 марк.  
„ Ретти-Ярви . . . . . 2 „  
„ Вильманстранда 4 „



Пароходное сообщеніе по линіи  
Вильманстрандь — Вуоксенниска —  
Нейшлотъ—Пункахарью.

Пароходное сообщеніе по Финскому  
и Ботническому заливамъ.

Линія: Выборгъ—Ловиза—Гельсингфорсъ—  
Ганге—Дальсбрукъ—Або.

Линія: Ганге—Сало—Або.

Пароходное движеніе согласовано вездѣ  
съ желѣзнодорожнымъ.

Пароходное сообщ. съ окрестностями  
Выборга, Гельсингфорса, Ганге и Або.

Выборгъ—Лавола—Юстила.  
Выборгъ—Котаніэми—Рацха—Лахти.  
Выборгъ—Паппула.  
Выборгъ—Пиккруки.

Гельсингфорсъ—Свеаборгъ—(25 пенни)  
изъ Южной гавани.

Гельсингфорсъ—Хегхольмъ—(10 пенни)  
изъ Сѣверной гавани.

Гельсингфорсъ—Фелисэнь—(25 пенни)  
изъ Сандвикской гавани.

Ганге—Экенесь.

Або—Рунсала.

Або—Паргасъ.



„СПУТНИКЪ ТУРИСТА  
ПО ФИНЛЯНДІИ“.

УКАЗАТЕЛЬ

**Курортовъ, Санаторій, Пансіонатовъ**

и другихъ лечебныхъ мѣстъ

**Финляндіи.**





Всѣ курорты и санаторіи Финляндіи, указанные въ настоящемъ Спутникѣ, расположены въ живописной, здоровой мѣстности и отличаются тѣми благоприятными климатическими условіями которыя вмѣстѣ со всевозможными удобствами отвѣчающими самымъ строгимъ требованіямъ, необходимы для успешнаго леченія и отдыха. Всѣ перечисленныя учрежденія отличаются идеальной чистотой и уютностью. Всюду примѣняются самые новѣйшіе способы леченія, какъ - то: холодныя, теплыя и медицинскія ванны и души, электричество, лечебная гимнастика, массажъ, естественныя и искусственныя минеральныя воды

и т. д. Во всѣхъ курортахъ представляется возможность купанья въ морѣ или озерѣ, въ зависимости отъ мѣстонахожденія курорта или санаторіи, а въ Гангѣ, Мариенгамнѣ и Нодепдалѣ имѣется песчаный пляжъ. Большинство изъ указанныхъ учреждений имѣютъ курзалы, читальни, танцевальныя и концертныя залы, гдѣ во время сезона устраиваются танцевальныя вечера и концерты. Ежедневно играютъ оркестры музыки, имѣются площадки для крокета, тенниса и пр. игръ. Парусныя шлюпки, гребныя и моторныя лодки отдаются на прокатъ, за сравнительно небольшую плату.



## Санаторіи, Курорты и Водолечебницы Финляндіи.

### **Санаторія „Халила“**

въ 11 киллом. отъ станціи Новая Кирка, находится въ живописной мѣстности съ огромными сосновыми лѣсами, предназначена для чахоточныхъ больныхъ.

Сезонъ—круглый годъ.

### **Санаторія Рауха**

въ 6 киллом. отъ водопада Иматра, расположена на берегу Сайменскаго озера среди хвойныхъ лѣсовъ и служитъ пріятнымъ убѣжищемъ для всѣхъ, кто нуждается въ укрѣпленіи своихъ силъ.

Сезонъ—круглый годъ.

### **Санаторія жен. врача Волковой**

въ разстояніи 10 киллом. отъ Новой Кирки, расположена вблизи озера Сулла-Ярви, въ деревнѣ Туркиля. Предназначена для выздоравливающихъ и слабыхъ.

Сезонъ—круглый годъ.

### **Санаторія Бадъ-Гранкулла**

находится въ 2-хъ киллометрахъ отъ станціи Гранкулла, въ 16 киллом. отъ Гельсингфорса, въ хвойномъ лѣсу на песчанной, здоровой почвѣ.

Сезонъ—круглый годъ.



**Санаторія Хювинге**

находится на разстояніи  $\frac{1}{2}$  часа ѣзды по ж. д. отъ Гельсингфорса. Санаторія для больныхъ и выздоравливающихъ. Расположена въ сосновомъ лѣсу, абсолютно сухомъ и защищенномъ отъ вѣтровъ.

Сезонъ—круглый годъ.

**Санаторія Конккала**

вблизи Выборга, сообщеніе автомобилемъ. Лечебница предназначена для выздоравливающихъ, а также и для больныхъ, страдающихъ первами. Находится въ прекрасной лѣсистой мѣстности на берегу озера.

Сезонъ—круглый годъ.

**Санаторія Така-Харью**

находится на полуостровѣ, въ  $\frac{1}{2}$  килом. отъ Пунка-Харью. Высокая, гористая покрытая прекраснымъ сосновымъ лѣсомъ мѣстность. Здоровый, чистый воздухъ, прекрасное мѣсто для больныхъ и выздоравливающихъ.

Сезонъ—круглый годъ.

**Санаторія Питкаярви**

на разстояніи одной версты отъ Теріокъ, на берегу озера Питкаярви. Санаторія окружена сосновымъ лѣсомъ, а также защищена отъ сѣверныхъ вѣтровъ высокими холмами. Здѣсь больные пользуются прекраснымъ, здоровымъ, смолистымъ воздухомъ.

Сезонъ—круглый годъ.



**Природо - лечебница и санаторія въ  
Кирву**

находится въ 10 верстахъ отъ станціи Сай-  
раза, Карельской жел. дор.

**Природо-лечебница и санаторія д-ра  
Эдуарда Либека**

находится въ 10 километрахъ отъ ст. Виль-  
пула, Восточно-Ботнической ж. д.

**Нуммела**

Санаторія Ваанила.

**Тавастгустъ**

Конгалинскіе Источники.

**Келломяки**

Лечебная Санаторія А. К. Рейхе.

**Курортъ Хейнола**

находится въ живописнѣйшей мѣстности  
на берегу рѣки Кюмени, у г. Хейнола С.-Ми-  
хельской губ.

Сезонъ—29 Мая—19 Августа.

**Курортъ Ловиза**

находится на берегу Финскаго залива въ  
городѣ Ловизѣ, Нюландской губ.

Сезонъ—19 Мая 18 Августа.

**Курортъ Ганге**

на берегу Балтійскаго моря, у города Ганге.  
Водолечебное заведеніе расположено въ пре-  
красномъ сосновомъ паркѣ.

Сезонъ—22 Мая—15 Августа.



**Курортъ Мариенгамнъ**

въ городѣ Мариенгамнѣ расположенномъ у самаго моря. Климатъ мягкій, защищенный отъ холодныхъ вѣтровъ—шхерами.

Сезонъ—28 Мая—12 Августа.

**Курортъ Нодендаль,**

въ Абоской губ., на берегу Ботническаго залива, окруженный высотами и шхерами и благодаря этому, имѣющій прекрасный теплый климатъ. Водолечебница, казино и ресторанъ лежатъ у самаго берега.

Сезонъ—25 Мая—15 Августа.

**Курортъ Кексгольмъ,**

Выборгской губ., близъ Ладожскаго озера при истокѣ рѣки Вуоксы. Водолечебное заве-

деніе окружено красивымъ паркомъ и протекающей возлѣ него рѣчкой.

Сезонъ—1 Юня—18 Августа.

**Водолечебница Св. Олава**

близъ города Нейшлота, въ центрѣ Сайменской озерной системы. Водолечебница расположена на нѣсколькихъ островкахъ, соединенныхъ съ городомъ мостами.

Сезонъ—19 Мая—19 Августа.

**Вильманстрандская водолечебница —**

небольшое но вполне соответствующее современнымъ требованіямъ лечебное заведеніе, находится на берегу озера и окружено красивымъ садомъ.

Сезонъ—20 Мая—19 Августа.



**Водолечебница Пиртиніэли**

при городѣ С.-Михель, расположена на небольшомъ островкѣ съ прекраснымъ купаньемъ.

Сезонъ—19 Мая—18 Августа.

**Кексгольмское Грязе - водолечебное заведеніе**

расположено на островѣ Каліосари, реко-

мендуется при болѣзняхъ сердца, ожиреніи, ревматическихъ страданіяхъ, невралгій и пр.

Сезонъ—1 Іюня—1 Сентября.

**Пансіонъ Керстенсъ**

находится на лѣвистомъ берегу озера Красавица въ 8 киллом. отъ Теріокъ.

Сезонъ—круглый годъ.

Стоимость проживанія на Финляндскихъ курортахъ колеблется между 60—'40 финскихъ марокъ въ недѣлю, въ зависимости отъ курорта. Въ указанную плату входитъ пользованіе врачомъ, ваннами, врачебной гимнастикой, массажемъ и полнымъ пансіономъ, въ зависимости отъ рода леченія, предписаннаго врачомъ курорта или санаторіи.

Подробно въ объявленіяхъ.





„СПУТНИКЪ ТУРИСТА  
ПО ФИНЛЯНДІИ“.

## Отели, Гостиницы и Пансіонаты

ВЪ ВЫБОРГЪ, НА ИМАТРЪ,

ГЕЛЬСИНГФОРСЪ, ГАНГЁ, АБО

И ВЪ ДРУГИХЪ МЪСТНОСТЯХЪ

### Финляндіи.

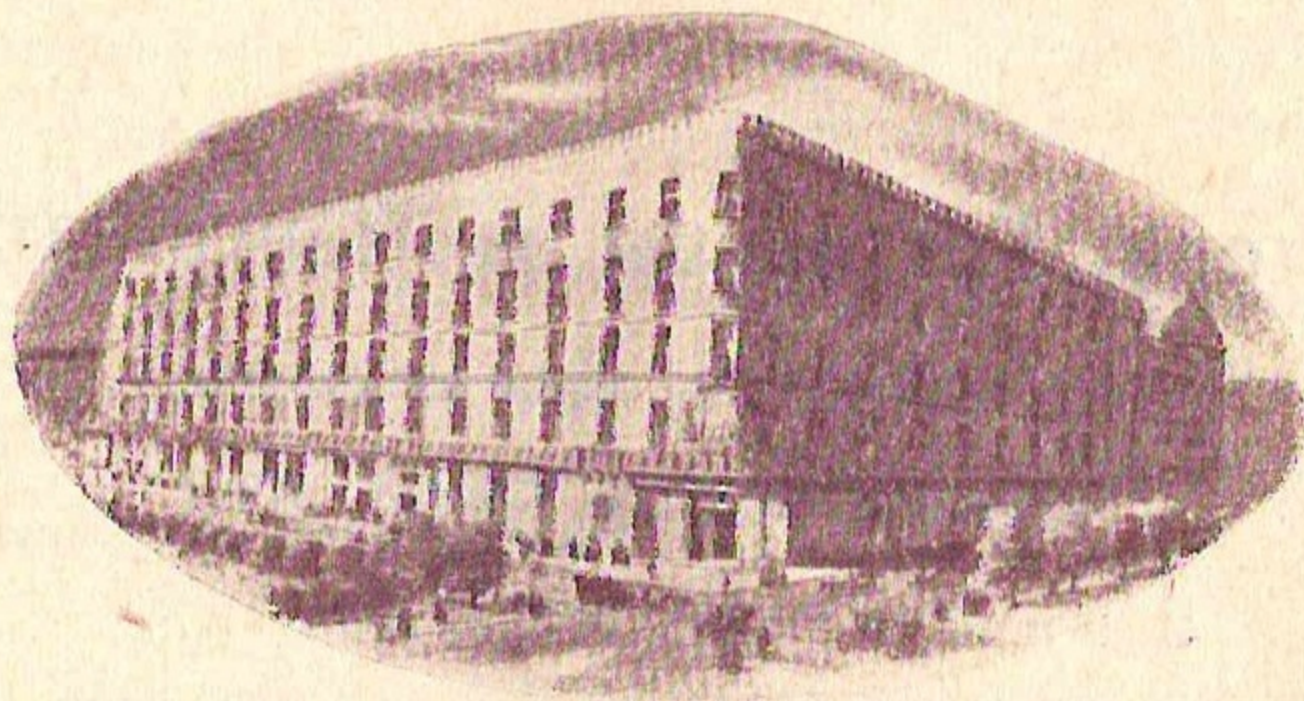
Подробно—въ объявленіяхъ.





# ОТЕЛЬ СОСЬЕТЕТСХУСЪ ГЕЛЬСИНГФОРСЪ.

Открытъ въ  
1914 году.



100 комнатъ  
и салоновъ.

Всѣ современныя удобства. Элегантный ресторанъ и залъ для торжествъ.

Каждая комната снабжена водопроводомъ  
съ холодной и теплой водой и телефономъ.

Лифтъ, центральное отопленіе, электрич.  
освѣщеніе, собствен. почтовое отдѣленіе.

Багажный автомобиль встрѣчаетъ всѣ  
:: :: :: :: :: поѣзда и пароходы. :: :: :: :: ::



# Отель АНДРЭА

г. ВЫБОРГЪ,

уг. Церковной и Екатерининской ул.

45 превосходныхъ комнатъ  
отъ 3 до 18 мар.

абсолютная чистота, спокойствіе.

**ПЕРВОКЛАССНЫЙ РЕСТОРАНЪ.**

Завтраки. Обѣды. Ужины.

Зимой во время обѣдовъ и ужиновъ

**КОНЦЕРТЫ.**

Телефоны: 675, 213, 15-61.

Директоръ ОТТО ТОРЕНЪ.

Отели, Гостиницы и Пансіонаты  
въ Финляндіи.

Въ г. Выборгъ.

Отели:

«Карелія»

«Бауэръ»

«Отава»

«Рауха»

«Сосіететсхюзетъ»

«Централь»

«Континенталь»

«Выборгъ»

«Бельведеръ»



„СПУТНИКЪ ТУРИСТА  
ПО ФИНЛЯНДІИ“.

ПЕРВОКЛАСНЫЯ  
КОММЕРЧЕСКІЯ и ТОРГОВО-  
ПРОМЫШЛЕННЫЯ ФИРМЫ  
ФИНЛЯНДІИ.





**На Иматрѣ.**

Отель «Каскадъ»

„ «Новый Отель»

Пансіонъ «Эгберга»

Гостиница «Туристовъ»

**На Малой Иматрѣ.**

Гостиница Криминскаго.

Ресторанъ-Навильонъ

«Валликоски»

**Въ г. Гельсингфорсѣ.**

Отели:

„Hotel Fennia“

«Госпицъ»

«Сосіете»

«Патрія»

«Клейпъ»

«Аполло»

«Кемпъ»

Пансіонаты:

«Хейкель»

«Централь»

«Хельбергъ»

«Регина»

«Бристоль»

**Въ г. Гангѣ.**

Грандъ Отель «Сосіете»

Желѣзнодорожная

гостиница «Бель-Вю»

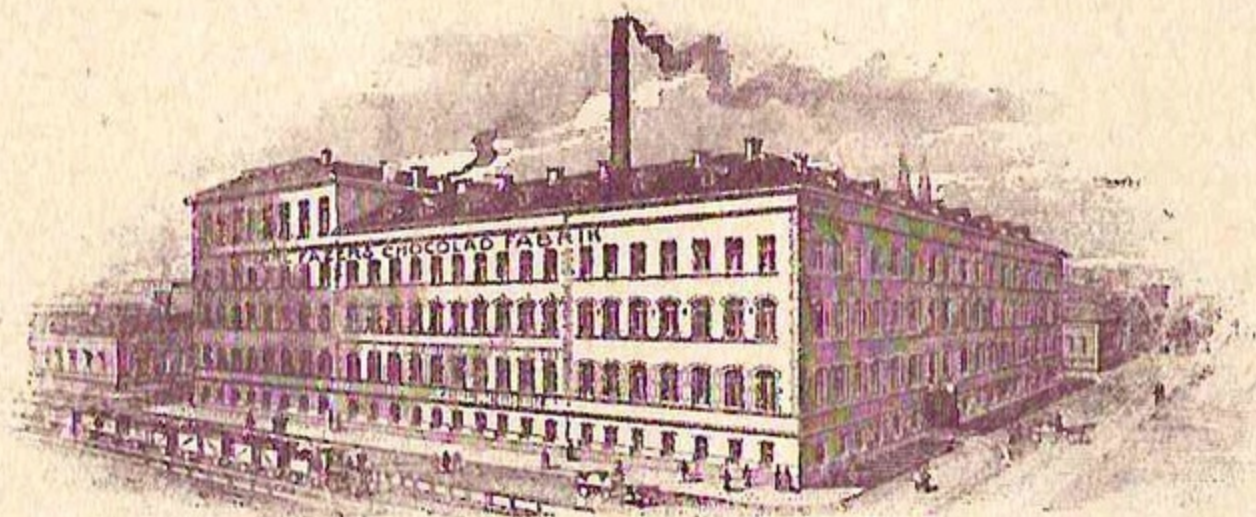
**Въ г. Або.**

Желѣзнодорожная

гостиница, «Гамбургеръ-

Берсъ» «Фениксъ»





КАРЛЪ ФАЦЕРЪ

ГЕЛЬСИНГФОРСЪ

КОНТИНЕНТАЛЬНОЕ САФЕ

Глуская улица 3.

Самая большая Фабрика шоколада и леденца на Сѣверѣ.



Художественно-Графическое Ателье и Печатня  
**М. Пивоварскій и Ц. Типографъ,**  
Петроградъ, Моховая улица, 8. Телеф. № 88-75.