

САНАТОРІЯ-ПАНСІОНАТЪ

„Тихій

УРОЛОКЪ“

С.-ПЕТЕРБУРГЪ  
1910



2<sup>1</sup>/<sub>2</sub> версты отъ станціи «КЕЛЛОМЯКИ» по Финляндской жел. дорогѣ (ѣзды 1 ч. 20 мин.). Сойдя съ поѣзда перейти рельсы въ сторону къ «рѣчкѣ» ѣхать по «Первой» улицѣ до Салиакской, въ концѣ которой налѣво находится санаторія. Извозчики отъ 60 до 70 к.



Типографія А. С. Суворина. Зртелевъ, 13



## ПРАВИЛА

ДЛЯ ПОСТУПАЮЩИХЪ И ЖИВУЩИХЪ ВЪ САНАТОРІИ  
ЛЮДМИЛЫ ЯКОВЛЕВНЫ КРИВАКСИНОЙ  
«ТИХІЙ УГОЛОКЪ».

1) Въ Санаторію принимаются лишь выздоравливающія, малокровныя, уставшія, переутомившіяся и нервныя лица обоого пола. Съ прилипчивыми болѣзнями, душевно-больные и туберкулезные ни въ какомъ случаѣ не принимаются.

2) Желаящій поступить въ Санаторію обращается къ врачу, завѣдующему Санаторіей (Петербургъ, Суворовскій пр., домъ 36, по воскресеніямъ отъ 12 до 1 час. дня. Здѣсь же

можно получать дополнительные справки лично и письменно).

3) По приѣздѣ въ Санаторію, пансіонеръ обязанъ представить свой видъ на жительство и указать адресъ одного изъ своихъ ближнихъ родственниковъ.

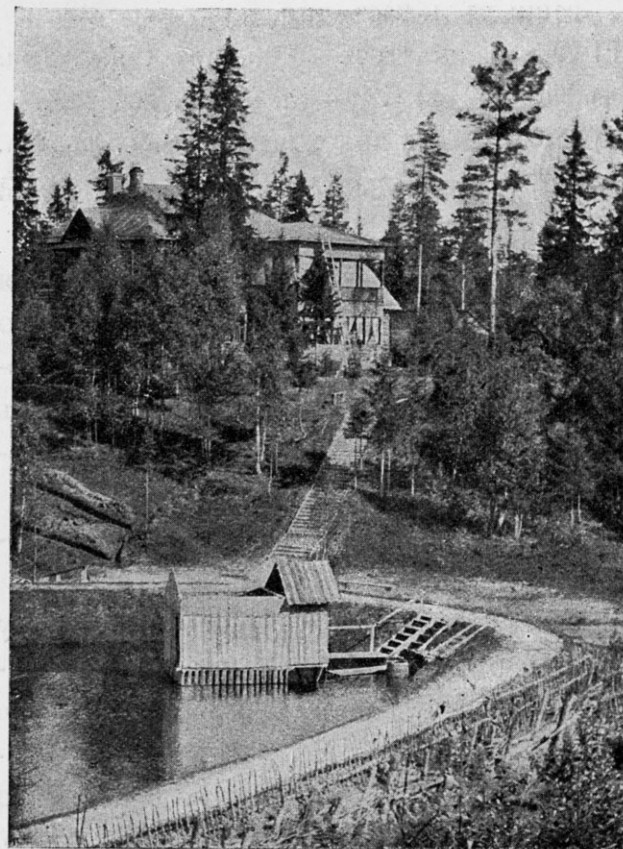
4) Пансіонеры обязаны подчиняться распоряженію врача Санаторіи, какъ относительно леченія, такъ и всего распорядка жизни въ Санаторіи.

*Примѣчаніе.* Неисполненіе установленныхъ правилъ можетъ повлечь выписку пансіонера изъ Санаторіи.

5) Всѣ пансіонеры одинъ-два раза въ недѣлю осматриваются врачомъ Санаторіи.

6) За 14 рублей въ недѣлю, уплачиваемые каждый разъ впередъ, пансіонеръ получаетъ слѣдующее содержаніе:

- а) Полбутылки молока въ 8 час. утра.
- б) Чай, кофе или какао съ закуской отъ 9 до 11 час. утра.
- в) Завтракъ изъ одного горячаго блюда



Общій видъ.

и полбутылки молока или простокваша в 1 часъ дня.

г) Обѣдъ изъ трехъ блюдъ в 5 час. дня.

д) Чай съ закуской в 8 час. вечера.

е) Полбутылки молока в 10 час. вечера.

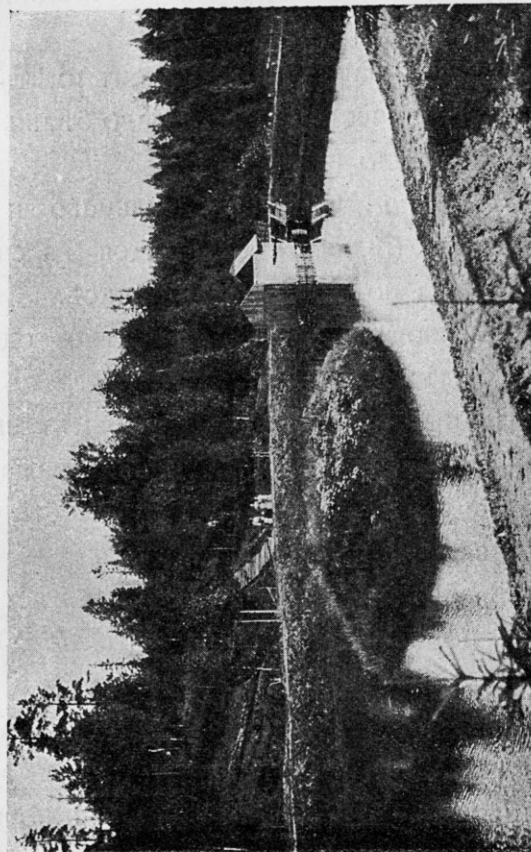
*Примѣчаніе.* Дѣти до 10 лѣтъ платятъ половину.

7) Ко всѣмъ вышеуказаннымъ срокамъ для приема пищи (кромѣ утренняго и вечерняго молока, которое подается в комнату) пансіонеры обязаны являться в столовую. Уносить съ собою кушанье изъ столовой не разрѣшается во избѣжаніе безпорядка.

8) Не разрѣшается привозить в Санаторію какіе либо спиртные напитки.

9) Плата за помещеніе колеблется между 10 и 40 рублями в мѣсяцъ, в зависимости отъ размѣра той комнаты, которую пансіонеръ займетъ. Деньги вносятся впередъ за каждые полмѣсяца. За добавочную кровать взымается 1 рубль 50 коп. в недѣлю.

*Примѣчаніе.* Въ плату за комнату включено отопленіе и освѣщеніе.



Прудъ съ островомъ.



10) Въ случаѣ выѣзта пансіонера до срока, за который уплачены деньги,— послѣднія не возвращаются.

11) Каждый пансіонеръ долженъ имѣть необходимое количество постельнаго бѣлья, полотенецъ, одѣяло и подушки.

*Примѣчаніе.* Стирка носильнаго и постельнаго бѣлья производится за счетъ пансіонера по минимальной таксѣ.

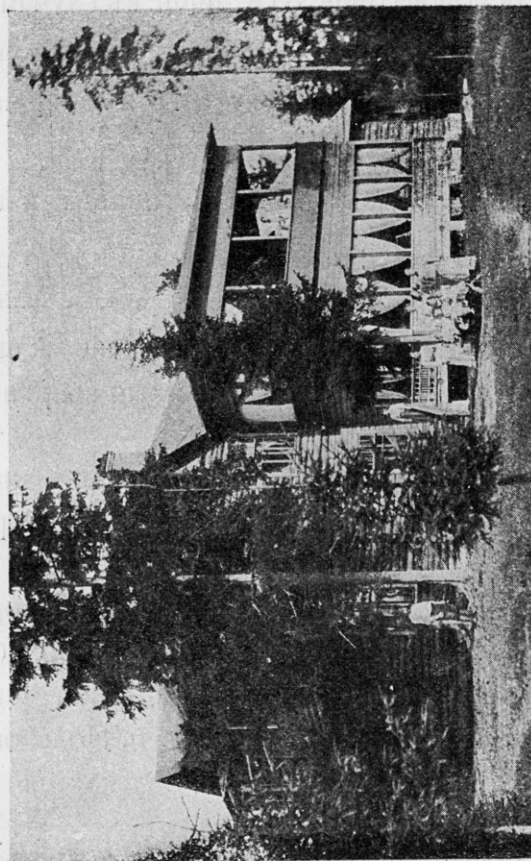
12) Пользованіе баней бесплатно—одинъ разъ въ недѣлю.

13) Ванны сосновыя, разсолныя и углекислыя лишь по назначенію врача. Плата за ванну отъ 75 к. до 1 р. 50 к., въ зависимости отъ ея состава. Обыкновенныя 40 коп.

14) За врачебную гимнастику и мѣстный массажъ по 10 рублей въ мѣсяцъ, за общій массажъ 25 рублей въ мѣсяцъ.

15) Медикаменты и минеральныя воды оплачиваются по номинальной ихъ стоимости.

16) За все разбитое, поломанное и порванное по винѣ пансіонера,— послѣдній уплачиваетъ по дѣйствительной стоимости.



Веранда дома.

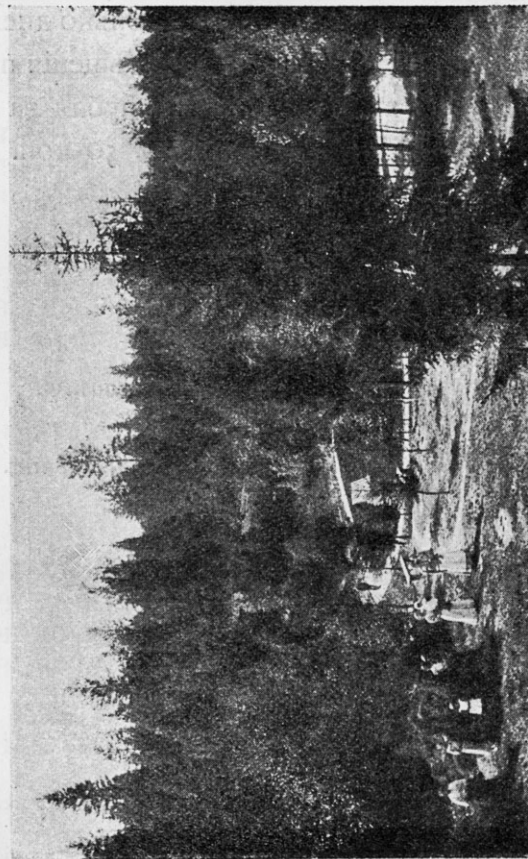
17) Пансіонеры должны пользоваться звонками для вызова прислуги лишь въ случаяхъ дѣйствительной необходимости и, по возмозо. сти, не требовать прислугу отъ 2 до 4 час. дня, когда ей полагается отдыхъ.

18) Въ цѣляхъ достиженія тишины и необходимаго для больныхъ спокойствія, въ зданіи Санаторіи воспрещается громкое пѣніе-крикъ, хлопонье дверьми и вообще всякій шумъ, а равно карточныя и иныя азартныя игры.

19) Разговоръ больныхъ по телефону лишь съ разрѣшенія владѣлицы Санаторіи Л. Я. Криваксиной.

20) Для развлечения больныхъ пансіонеровъ въ Санаторіи имѣются піанино, библиотечка, газеты, журналы, шашки, шахматы, крокетъ, мячи, лыжи, и т. п. Пользованіе санаторской лошадыю допускается за особую плату.

*Примѣчаніе.* Игра на піанино (отнюдь не упражненій), пѣніе и танцы разрѣшаются



Паркъ съ балкона.

лишь въ общемъ залѣ Санаторіи отъ 6 до 10 ч. вечера.

21) Посѣтители допускаются только днемъ.

22) Лица, приѣзжающія для посѣщенія пансіонеровъ, платятъ посуточно: 2 рубля за содержаніе и отъ 50 коп. до 1 р. 50 коп. за комнату.

Завѣдующій Санаторіей

Врачъ *Р. И. Гайковичъ\**.

Владѣлица Санаторіи *Л. Я. Криваксина*.

\* Адресъ во 2 п. правилъ.

## РОСПИСАНІЕ ПОѢЗДОВЪ СПБУРГЪ—КЕЛЛОМЯКИ.

ЛѢТОМЪ:

**Изъ Петербурга:** 8 ч. утра, 9 ч. 25 м., 10 ч. 20 м., 11 ч. 40 м., 12 ч. 30 м. дня, 1 ч. 45 м., 3 ч. 20 м., 4 ч. 20 м., 4 ч. 30 м., 5 ч., 5 ч. 30 м., 6 ч. 5 м., 6 ч. 40 м., 7 ч., 7 ч. 50 м., 8 ч. 30 м., 9 ч. 30 м., 10 ч. 40 м., 12 ч. ночи, 1 ч. н.

**Изъ Келломякъ:** 5 ч. 53 м. утр., 6 ч. 40 м., 7 ч. 2 м., 7 ч. 25 м., 7 ч. 52 м., 8 ч. 13 м., 9 ч. 13 м., 9 ч. 37 м., 10 ч. 23 м., 11 ч. 39 м., 12 ч. 29 м. дня, 1 ч. 29 м., 2 ч. 28 м., 3 ч. 23 м., 5 ч. 11 м., 5 ч. 58 м., 7 ч. 26 м., 8 ч. 20 м., 8 ч. 43 м., 9 ч. 59 м., 10 ч. 38 м., 11 ч. 14 м., 12 ч. 25 м. ночи.

ЗИМОЮ:

**Изъ Петербурга:** 8 ч. утра, 9 ч. 25 м., 10 ч. 40 м., 12 ч. 15 м. дня, 1 ч. 45 м., 3 ч. 30 м., 6 ч. 40 м., 7 ч. 50 м., 9 ч. 30 м., 10 ч. 30 м., 1 ч. ночи.

**Изъ Келломякъ:** 6 ч. 21 м. утр., 6 ч. 49 м., 7 ч. 25 м., 7 ч. 57 м., 9 ч. 18 м., 10 ч. 23 м., 12 ч. 10 м., дня, 1 ч. 29 м., 2 ч. 28 м., 4 ч. 20 м., 5 ч. 10 м., 6 ч. 38 м., 7 ч. 46 м., 9 ч. 49 м.

Расписаніе взято 1909—1910 г.г. но оно повторяется ежегодно почти безъ измѣненій.

РОСПИСАНІЕ ПОРЯДКА СЛУЖБЪ — КЕЛЛОМЯКИ.

Въ Келломяки ст. Финлян., ж. дор.

№ 1. Келломяки ст. Финлян., ж. дор.  
№ 2. Келломяки ст. Финлян., ж. дор.  
№ 3. Келломяки ст. Финлян., ж. дор.  
№ 4. Келломяки ст. Финлян., ж. дор.  
№ 5. Келломяки ст. Финлян., ж. дор.  
№ 6. Келломяки ст. Финлян., ж. дор.  
№ 7. Келломяки ст. Финлян., ж. дор.  
№ 8. Келломяки ст. Финлян., ж. дор.  
№ 9. Келломяки ст. Финлян., ж. дор.  
№ 10. Келломяки ст. Финлян., ж. дор.

№ 11. Келломяки ст. Финлян., ж. дор.  
№ 12. Келломяки ст. Финлян., ж. дор.  
№ 13. Келломяки ст. Финлян., ж. дор.  
№ 14. Келломяки ст. Финлян., ж. дор.  
№ 15. Келломяки ст. Финлян., ж. дор.

Адресъ для писемъ: Келломяки ст. Финлян., ж. дор.  
«ТИХІЙ УГОЛОКЪ» на рѣчкѣ.

Въ Келломяки ст. Финлян., ж. дор.

№ 16. Келломяки ст. Финлян., ж. дор.  
№ 17. Келломяки ст. Финлян., ж. дор.  
№ 18. Келломяки ст. Финлян., ж. дор.  
№ 19. Келломяки ст. Финлян., ж. дор.  
№ 20. Келломяки ст. Финлян., ж. дор.

№ 21. Келломяки ст. Финлян., ж. дор.  
№ 22. Келломяки ст. Финлян., ж. дор.  
№ 23. Келломяки ст. Финлян., ж. дор.  
№ 24. Келломяки ст. Финлян., ж. дор.  
№ 25. Келломяки ст. Финлян., ж. дор.

Въ Келломяки ст. Финлян., ж. дор.