

Орфеев и
Неклюдов

Сестрорецк.

0 $\frac{14}{40}$

17.
40

90 1-65
11116

СЕСТРОРЪЦКЪ.

Краткій историческій и современный
очеркъ съ описаніемъ курорта.

Приложенія: планъ, виды историческихъ мѣстъ и другіе
рисунки.

СОСТАВИЛИ:

А. Орфеевъ и М. Неклюдовъ.

С.-ПЕТЕРБУРГЪ.

Тип. Спб. акц. общ. Е. Евдокимовъ. Троицкая, 18.

1900.

СЕСТРОРЪЦКЪ.

Краткій историческій и современный
очеркъ съ описаніемъ курорта.

Приложенія: планъ, виды историческихъ мѣстъ и другіе
рисунки.

СОСТАВИЛИ:

А. Орфеевъ и М. Неклюдовъ.



С.-ПЕТЕРБУРГЪ.

Тип. Спб. акц. общ. Е. Евдокимовъ. Троицкая, 18.

1900.

Дозволено цензурою. С.-Петербургъ, 20 сентября 1900 года.



2007231842

I. Возникновеніе Сестрорѣцка.

Сестрорѣцкъ — большое селеніе — получило свое названіе отъ р. Сестры, на которой оно расположено въ 26-ти верстахъ отъ Петербурга и въ 2-хъ верстахъ отъ Финскаго залива противъ Кронштадта. Рѣка Сестра съ извилистыми, мѣстами возвышенными и отлогими берегами, вытекая изъ Финляндскихъ болотъ, раздѣляется на два рукава, изъ которыхъ одинъ впадаетъ въ р. Вуоксу, а другой подъ именемъ р. Сестры отъ впаденія въ него рѣки Черной, постепенно увеличиваясь, дѣлаетъ крутой поворотъ съ юго-востока на сѣверо-западъ и въ 4-хъ верстахъ ниже оружейнаго завода впадаетъ въ Финскій заливъ. Длина рѣки 60 верстъ. Не смотря на свою незначительную глубину и ширину, р. Сестра съ самага основанія Новгородскаго княжества играла важную роль въ исторіи нашего отечества. По заключенному въ г.

Новгородѣ договору съ 1326 г. до Столбовскаго мира (1617 г.), она составляла границу между Швеціей и Россіей; послѣ Нейстадскаго договора (1721 г.) отдѣляла Выборгскую губернію отъ Россіи; въ настоящее время служить границей между Финляндіей и Петербургской губерніей. Во время Великой Сѣверной войны (1700—1721 г.) историческое значеніе р. Сестры, благодаря впаденія въ Финскій заливъ и первобытнымъ ея лѣсамъ, защищавшимъ русскія войска отъ шведовъ, увеличилось. Въ 1710 г. для осмотра этихъ лѣсовъ Петръ I снарядилъ команду офицеровъ, которые представили ему подробныя свѣдѣнія о результатахъ своей командировки.

Въ 1714 г. Петръ Великій самъ, обзрѣвая окрестности р. Сестры, которыя заинтересовали его во время похода въ Выборгъ, остановилъ свое вниманіе на крутомъ ея поворотѣ съ юго-востока на сѣверо-западъ въ 4 верстахъ отъ впаденія въ Финскій заливъ. На этомъ поворотѣ онъ приказалъ построить плотину для образованія запруды и при ней заводъ, который снабжалъ бы разными предметами снаряженія флотъ и сухопутныя войска, расположенныя въ Петербургѣ. Строите-

лемъ завода Петръ назначилъ полковника артиллеріи, Де-Геннина. Плотники и мастера были вызваны съ Петровскихъ Олонецкихъ заводовъ. Постройка завода была закончена лѣтомъ 1723 г. Онъ состоялъ изъ 20 фабрикъ (мастерскихъ), на которыхъ изготовлялись: большіе якоря, чугуны, укладъ, гвозди, пилы, проволока, солдатскія и офицерскія фузеи, пистолеты, мушкетоны, шпаги, кортики и т. п. Машины, станки и другія техническія приспособленія, необходимыя для приведенія завода въ дѣйствіе, были доставлены моремъ на большихъ лодкахъ съ Петровскихъ Олонецкихъ заводовъ и Ладожской якорной кузницы. Одновременно съ этими машинами прибыли мастера и мастеровые, въ количествѣ 564 человекъ, вмѣстѣ съ женами и дѣтьми. Для обученія мастеровыхъ оружейному дѣлу, по приказанію Петра, были вызваны изъ Пруссіи, Швеціи и Польши опытные оружейники. Со времени открытія заводомъ своихъ дѣйствиій металлъ на изготовленіе оружія получался изъ разныхъ мѣстъ, преимущественно изъ Сибири, но съ 1732 г. онъ доставлялся съ Чернорѣцкихъ или Дыбунскихъ чугунно-плавительныхъ заводовъ, находившихся при болотѣ Дыбунъ, въ 6 верстахъ отъ Сестрорѣцкаго

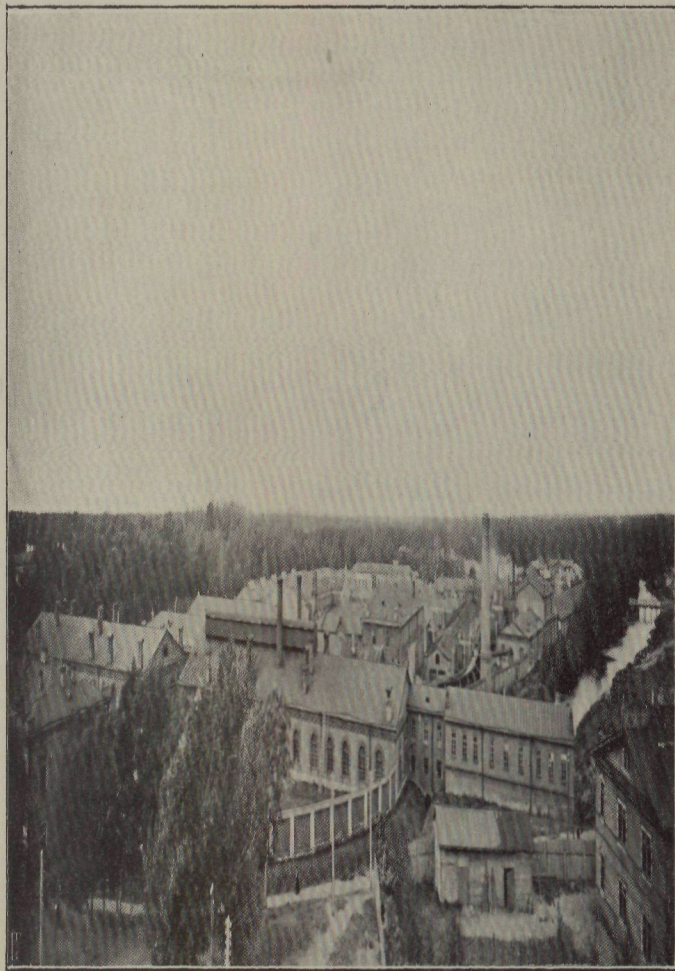
завода. О существованіи этихъ заводовъ въ настоящее время не осталось никакихъ признаковъ.

Въ 1719 г., на основаніи именныхъ указовъ Петра Великаго, къ заводу были приписаны, лѣса занимавшіе пространство въ окружности около 200 верстѣ. Они простирались отъ Петербурга до Большой Выборгской дороги и кончались около Выборга. Въ 1779 г. большую часть этихъ лѣсовъ Императрица Екатерина I раздала разнымъ приближеннымъ къ ней лицамъ: Потемкину, Брюсу и другимъ.

Въ 1723 г., по приказанію Петра I, при Сестрорѣцкомъ Оружейномъ заводѣ были построены пороховые заводы, которые въ среднемъ ежегодно изготовляли до 3,500 пуд. пороху.

Въ 1735 г. Сестрорѣцкій заводъ вмѣстѣ съ пороховыми заводами былъ изъятъ изъ вѣдѣнія морского вѣдомства и переданъ въ артиллерійское вѣдомство, въ распоряженіи котораго онъ находится до настоящаго времени.

Въ 1756 г. при заводѣ была учреждена монетная экспедиція для передѣлки старыхъ мѣдныхъ пушекъ въ монету. Дѣйствіе этой экспедиціи продолжалось съ 1756 по 1766 г. Въ этотъ періодъ времени мѣдныхъ



Сестрорѣцкій оружейный заводъ.

монетъ разной стоимости было начеканено на 2,000.000 руб.

Въ 1786 г. при заводѣ былъ учрежденъ пушечный заводъ для изготовленія орудій. Но, вслѣдствіе дорогой выдѣлки этихъ орудій, заводъ въ 1789 г. былъ упраздненъ.

Въ данное время онъ выдѣлываетъ 3-хъ лин. винтовки обр. 1891 г. Кромѣ изготовленія этихъ винтовокъ съ 1901 г. онъ будетъ принимать частные заказы на разные издѣлія и главнымъ образомъ на охотничьи ружья.

II. Дубковская роща Петра Великаго и Канонерка.

Изъ всѣхъ окрестныхъ мѣстъ, принадлежащихъ Сестрорѣцку, въ историческомъ отношеніи заслуживаютъ особеннаго вниманія: Дубковская роща или Дубки Петра Великаго и Канонирка.

Дубки расположены на мысѣ, вдающемся въ Финскій заливъ, занимая пространство въ 48 десятинъ. Часть дубовъ была насаждена Петромъ I, которые служили украшеніемъ парка, расположеннаго вокругъ дворца. Это любимый лѣсъ Петра, который онъ приказалъ хранить „какъ око“. Дубковская роща

въ то же время служила увеселительнымъ мѣстомъ, куда прїѣзжали для осмотра Сестрорѣцкаго завода и его окрестностей сотрудники Петра, въ честь которыхъ въ бесѣдкѣ, построенной на большомъ камнѣ. находившемся въ 100 с. отъ дворца, онъ дѣлалъ пиршества. Здѣсь, подъ тѣнью раскинувшихся дубовъ, въ часы досуга отъ многочисленныхъ и сложныхъ государственныхъ заботъ Петръ любилъ отдыхать и заниматься посадкою фруктовыхъ деревьевъ, плоды съ которыхъ собирала дочь его, Императрица Елизавета Петровна при посѣщеніи въ 1748 г. Дубковъ. Плоды настолько ей понравились, что она приказала ихъ доставлять ко дворцу.

Въ 1719 г. Петръ приказалъ въ Дубкахъ, которые ему понравились еще до возникновенія Сестрорѣцкаго завода, построить по составленному имъ самимъ плану трехъ-этажный каменный дворецъ съ домовою церковью во имя Св. Апостоловъ Петра и Павла. Постройка дворца была окончена въ 1720 г. Онъ былъ красивъ съ внѣшней стороны и богатъ по тогдашнему времени внутреннею отдѣлкою. При освященіи дворца и завода Петру была поднесена епископомъ Теофаномъ икона Св. Николая. Эта икона въ настоя-



Остатки вышекъ для наблюденія Петромъ I за непріятельскимъ флотомъ.

щее время находится въ Сестрорѣцкой Петропавловской церкви, передъ которой, по воскреснымъ днямъ, послѣ литургіи, служатся молебны. При дворцѣ Петръ развелъ фруктовый садъ, окаймленный совсѣхъ сторонъ канавой, наполнявшейся водой изъ Финскаго залива посредствомъ двухъ искусственныхъ канавъ. Противъ дворца были выстроены двѣ каменные круглыя вышки. Остатки одной изъ нихъ сохранились до настоящаго времени. Съ этихъ вышекъ Петръ наблюдалъ за ходомъ Шведскихъ кораблей во время Великой Сѣверной войны. Послѣ смерти Петра дворецъ сталъ приходить въ упадокъ. Коммиссія отстроеній, въ вѣдѣніи которой находились дворцы, отъ производства необходимаго для поддержанія его ремонта, отказалась. Въ 1726 г. внутреннее украшеніе дворца было отправлено въ Петербургскіе дворцы, а самъ дворецъ былъ переданъ въ распоряженіе Сестрорѣцкаго завода.

Въ 1762 г. дворецъ былъ приспособленъ для заводскаго провіантскаго магазина. Наконецъ въ 1781 г., по распоряженію начальника Сестрорѣцкаго оружейнаго завода, дворецъ былъ разрушенъ и изъ кирпича его была построена въ Сестрорѣцкѣ

церковь во имя Апостоловъ Петра и Павла. Эта церковь въ 1868 г. сгорѣла.

Дубковская роща отъ Сестрорѣцка отдѣлена землянымъ валомъ, возведеннымъ въ 1788 г. для защиты Сестрорѣцкаго оружейнаго завода отъ нападенія шведскаго короля Густава III, который хотѣлъ отнять у Россіи завоеванную Петромъ I Финляндію. Одновременно съ устройствомъ вала въ Дубкахъ были возведены земляныя насыпи, которыя въ видѣ высокихъ кургановъ существуютъ до настоящаго времени. На этихъ насыпяхъ находились артиллерійскія орудія. Въ настоящее время Дубки, какъ для постоянныхъ жителей Сестрорѣцка, такъ и для его дачниковъ, составляютъ единственное мѣсто для прогулокъ.

Кромѣ Дубковскаго дворца въ 1722 г. по приказанію Петра былъ построенъ деревянный дворецъ на томъ мѣстѣ, гдѣ въ настоящее время находится домъ начальника завода. Этотъ дворецъ въ 1771 г. былъ разрушенъ, а имѣвшіяся въ немъ дорогіе обои, занавѣси были пожертвованы въ Петропавловскую Сестрорѣцкую церковь.

Канонирка — мѣстность, расположенная между р. Сестрой и Финскимъ заливомъ до Дубковскаго шоссе, получила свое наз-

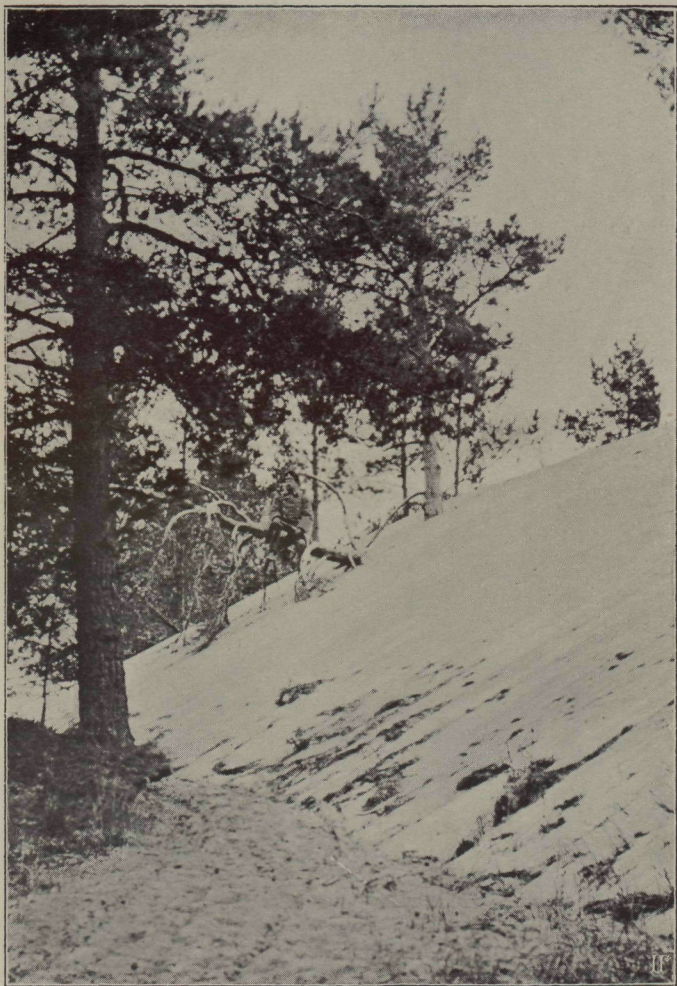
ваніе при слѣдующихъ обстоятельствахъ. Одновременно съ постройкой оружейнаго завода Петръ I въ 1719 г. приказаль построить при устьѣ р. Сестры, недалеко отъ настоящаго курорта, гавань. Посредствомъ этой гавани Сестрорѣцкъ имѣлъ дешевое и удобное сообщеніе съ Петербургомъ и Кронштадтомъ, откуда приходили съ разными матеріалами военныя и коммерческія суда. Р. Сестра въ то время была настолько глубока и обширна, что по ней изъ гавани доставлялись матеріалы на судахъ прямо въ заводъ. Около гавани стояли постоянныя часовые при пушкахъ — канониры, отъ которыхъ Канонирка и получила свое названіе. Для наблюденія канонирами за появленіемъ чужестранныхъ судовъ въ ночное время, при гавани находился каменный высокій маякъ съ фонаремъ, освѣщавшимъ на значительномъ разстояніи входъ въ гавань.

III. Поверхность, почва и климатъ.

Поверхность Сестрорѣцка на востокъ и юго-востокъ представляетъ низменную равнину, покрытую болотами и изрѣзанную двумя рѣками: Сестрой и Черной, образующими разливъ площадью болѣе — 18 кв.

версть; на западѣ и сѣверо-западѣ — возвышенность, гдѣ господствуютъ пески и песчаные холмы (дюны), расположенные грядами, параллельно Финскому заливу, замѣчательные въ геологическомъ отношеніи. Какъ пески, такъ и холмы своимъ происхожденіемъ обязаны морскому дну. Съ устройствомъ Сестрорѣцкаго оружейнаго завода, окружавшіе его первобытные лѣса быстро уничтожались по берегу Финскаго залива для надобностей завода. Западные порывистые вѣтры, поднимая песокъ, выбрасываемый волнами на берегъ, заносили имъ вырубленные мѣста. Благодаря своей подвижности, песокъ, свободно кочуя по волѣ вѣтра съ одного мѣста на другое, при встрѣчѣ съ природными препятствіями группировался, создавая холмы разнообразныхъ очертаній. Песокъ холмовъ, въ свою очередь подхватываемый вѣтромъ, при встрѣчѣ также съ препятствіями, образовывалъ новые холмы, которые сливались вмѣстѣ, достигая значительной высоты, или исчезали, какъ призрачныя явленія.

Въ настоящее время, какъ въ самомъ Сестрорѣцкѣ, такъ и въ окрестностяхъ его, особенно по берегу Финскаго залива, при впаденіи въ него р. Сестры, песокъ представляетъ цѣлый рядъ поразительныхъ



Движущаяся дюна (у горы Томина).

произведеній вѣтра, изъ которыхъ заслуживаетъ особеннаго вниманія гора, называемая Томина. Съ вершины этой горы окрестности Сестрорѣцка представляютъ одно изъ живописныхъ и красивыхъ мѣстностей сѣверной окраины нашего обширнаго отечества.

Почва Сестрорѣцка по составу бѣдна и сыра. Верхніе ея слои вездѣ песчанны, а нижніе—глинисто-иловаты, среди которыхъ въ большомъ количествѣ встрѣчаются разныхъ размѣровъ камни (булыжникъ). Толщина песчанаго слоя въ нѣкоторыхъ мѣстахъ достигаетъ до 30 футъ. На глубинѣ 70 футъ лежитъ твердый пластъ красной глины. Въ низкихъ и прибрежныхъ мѣстахъ попадаетъ желѣзная руда, въ видѣ небольшихъ гнѣздъ первоначальнаго образованія, отъ которой почвенная вода имѣетъ красноватый цвѣтъ, похожій на чайный настой. Однако жители употребляютъ ее какъ для питья, такъ и для пищи. Колодцевъ съ хорошей водой въ Сестрорѣцкѣ встрѣчается очень мало, преимущественно въ тѣхъ мѣстахъ, гдѣ песчаный верхній слой достигаетъ до 30 фут. толщины.

Климатъ Сестрорѣцка подходитъ къ Петербургскому. Средняя температура года по Реомюру — 4,5 †, весны — 2 †, лѣта 13,2 †,

осени 3,5+, зимы 4—, самага жаркаго мѣсяца — 14+ и самага холоднаго 7,5—. Лучшіе мѣсяцы іюнь и іюль. Грозы рѣдки. Наибольшая продолжительность дня равняется 18 час. 5 мин. Въ теченіе года холодныхъ дней гораздо больше, чѣмъ теплыхъ. Отличительная черта Сестрорѣцкаго климата—внезапные и рѣзкіе переходы отъ тепла къ холоду, и отъ холода къ теплу; такъ зимой послѣ сильныхъ морозовъ сразу наступаетъ оттепель; лѣтомъ по утрамъ холодно, а въ полдень жарко. Однако, несмотря на всѣ эти явленія, климатъ Сестрорѣцка, благодаря безукоризненной чистотѣ морскаго воздуха, песчанымъ возвышенностямъ и хвойнымъ лѣсамъ, защищающимъ его отъ рѣзкихъ вѣтровъ, въ общемъ—здоровый. Почему эпидемическихъ болѣзней въ немъ не бываетъ. Самая большая смертность, вслѣдствіе губительныхъ дѣйствій предшествовавшихъ мѣсяцевъ, бываетъ въ апрѣлѣ и маѣ; наименьшая же смертность—въ лѣтнее время.

Между вѣтрами, господствующими въ Сестрорѣцкѣ, первенствующее мѣсто занимаютъ южный и юго-западный. Лѣтомъ преобладаютъ преимущественно западные и сѣверо-западные вѣтры, которые дѣлаютъ воздухъ Сестрорѣцка чистымъ и здоровымъ.

Между временами года осень — самое дождливое, за ней по количеству выпадающих осадковъ слѣдуютъ лѣто, весна и зима. Количество выпадающихъ осадковъ вполне обеспечиваетъ влагою растительную жизнь, хотя распредѣленіе ея по мѣсяцамъ не вполне благоприятствуетъ растительности; такъ май и іюнь мѣсяцы, въ теченіе которыхъ растительность больше всего нуждается во влажности, бываютъ самые сухіе. Напротивъ того, въ іюлѣ мѣсяцѣ, когда растительность требуетъ солнечныхъ лучей, бываютъ частые дожди.

Изъ всѣхъ водъ, имѣющихъ вліяніе на климатъ Сестрорѣцка, Финскій заливъ занимаетъ первое мѣсто. Время вскрытія его: начало 2-го мая, конецъ 16 мая, среднее 9 мая, время замерзанія: начало 17 ноября, конецъ 7 декабря, среднее число 29 ноября. Позднее таяніе льда, находящагося на этомъ заливѣ, замедляетъ растительную жизнь.

IV. Населеніе и промыслы.

Всѣхъ жителей въ Сестрорѣцкѣ около 11 тысячъ, въ томъ числѣ постоянныхъ 7 тысячъ и пришлыхъ 4 тысячи. Населеніе съ каждымъ годомъ увеличивается,

такъ какъ число рожденій превышаетъ число смертей. Коренныхъ жителей Сестрорѣцка составляютъ мастеровые и оружейники, переселенные въ 1724 г., по приказанію Петра I, съ Петровскихъ Олонецкихъ заводовъ. Со времени возникновенія Сестрорѣцка до 1868 г., каждый мастеровой былъ надѣленъ по 6 десятинъ земли для сѣнокоса и пастбища скота съ правомъ бесплатной рубки въ заводскихъ лѣсахъ дровъ и бревенъ на постройку себѣ избъ. Провіантъ какъ для мастеровыхъ, такъ и для ихъ семействъ доставлялся изъ Петербургскаго провіантскаго магазина. Всѣ мастеровые подчинялись заводскому начальству и считались поселянами съ правами военныхъ служителей. Мастеровые, имѣвшіе дома, хозяйство, удалялись изъ Сестрорѣцка по распоряженію заводскаго начальства только по суду и за выдающіяся преступленія. Въ число жителей Сестрорѣцка могли вступать рекруты со всѣми правами, предоставленными поселянамъ. Дѣти оружейниковъ съ 14 лѣтняго возраста служили на заводѣ и числились кантонистами. Мастеровые, въ заводѣ и внѣ завода, „состояли въ заводскомъ вѣдѣніи, какъ и остальные жители и повиновались во всемъ заводскимъ учрежде-

ніямъ и никто не могъ поселиться, построить, продать, отдать въ наемъ домъ безъ вѣдѣнія заводскаго начальства“.

Для сохраненія порядка въ селеніи, мастеровые изъ своей среды выбирали старосту и десятника, чрезъ которыхъ имъ объявлялись приказанія заводскаго начальства, при барабанномъ боѣ. Кромѣ заводскихъ работъ мастеровымъ заниматься побочными ремеслами строго запрещалось.

Одновременно съ населеніемъ въ Сестрорѣцкѣ мастеровыхъ Петръ Великій разрѣшилъ селиться между ними лавочникамъ, маркитантамъ и рыбакамъ для продажи съѣстныхъ припасовъ и другихъ предметовъ жизненной потребности. Торговцы такъ же какъ и мастеровые находились въ вѣдѣніи заводскаго начальства, которое имѣло право подвергать ихъ наказаніямъ и выселять.

Въ 1867 г. оружейники были уволены на свободу съ переименованіемъ ихъ въ сельскихъ обывателей со всѣми правами и преимуществами государственныхъ крестьянъ.

Кромѣ русскихъ въ Сестрорѣцкѣ числятся обывателями небольшое количество евреевъ и финновъ.

Промысловъ въ Сестрорѣцкѣ, за исклю-

ченіемъ рыболовства, почти совсѣмъ не существуетъ, такъ какъ большинство его жителей — оружейники, всѣ работаютъ на оружейномъ заводѣ, который достаточно обезпечиваетъ ихъ существованіе. Что же касается рыболовства, то этотъ промыселъ, благодаря обилію водъ, ведетъ свое начало съ самаго возникновенія Сестрорѣцка. Рыбаки въ Сестрорѣцкѣ, какъ было уже сказано, поселились въ царствованіе Петра I.

Рыбную ловлю они производили бесплатно. На основаніи указа Императрицы Екатерины I для нихъ командиромъ завода, въ вѣдѣніи котораго находились всѣ окрестныя воды, въ 1726 г. были составлены слѣдующія правила.

„Рыбаки, которые ловятъ рыбу, чтобы имъ продавать самимъ на рынкѣ, или на своихъ лодкахъ охочимъ людямъ про себя, а откупщикамъ на продажу до половины дня отнюдь никому не продавать, а послѣ полудня продавать всѣмъ, а буде который въ томъ пойманъ будетъ, и тотъ потому же наказанъ быть имѣетъ.“

Въ 1746 г. рыбаки обязаны были за рыбную ловлю въ пользу завода вносить установленную плату.

При посѣщеніи въ 1748 г. (4 августа), оружейнаго завода, Императрица Елизавете-

та Петровна, покушавъ ухи, приготовленной изъ ершей и корюшки сестрорѣцкихъ рыболовныхъ мѣстъ, нашла ее настолько вкусною, что приказала таковую доставлять во дворецъ къ ея обѣденному столу. Почему, для содержанія постоянного запаса живой рыбы, по распоряженію заводскаго начальства, при устьѣ р. Сестры, гдѣ въ настоящее время находится курортъ, былъ построенъ садокъ, куда иногда приѣзжали придворные повора для варенія ухи, которая, по приготовленіи, доставлялась къ столу Императрицы. При этомъ садкѣ постоянно находилось нѣсколько рыбаковъ, на обязанности которыхъ лежало постоянно имѣть живую рыбу, кромѣ удовлетворенія царскаго стола, для приготовленія рыбныхъ кушаній для высшихъ лицъ, посѣщавшихъ заводъ.

Въ настоящее время рыбная ловля главнымъ образомъ производится въ Финскомъ заливѣ неводами и мережами. Пойманная рыба преимущественно отправляется въ Петербургъ, въ живомъ видѣ въ бочкахъ, налитыхъ водой. Жители Сестрорѣцка большею частію снабжаются рыбой изъ заводскаго разлива и р. р. Сестры и Черной. Рыбнымъ промысломъ занимается до 50 человѣкъ. Всего рыбы продается

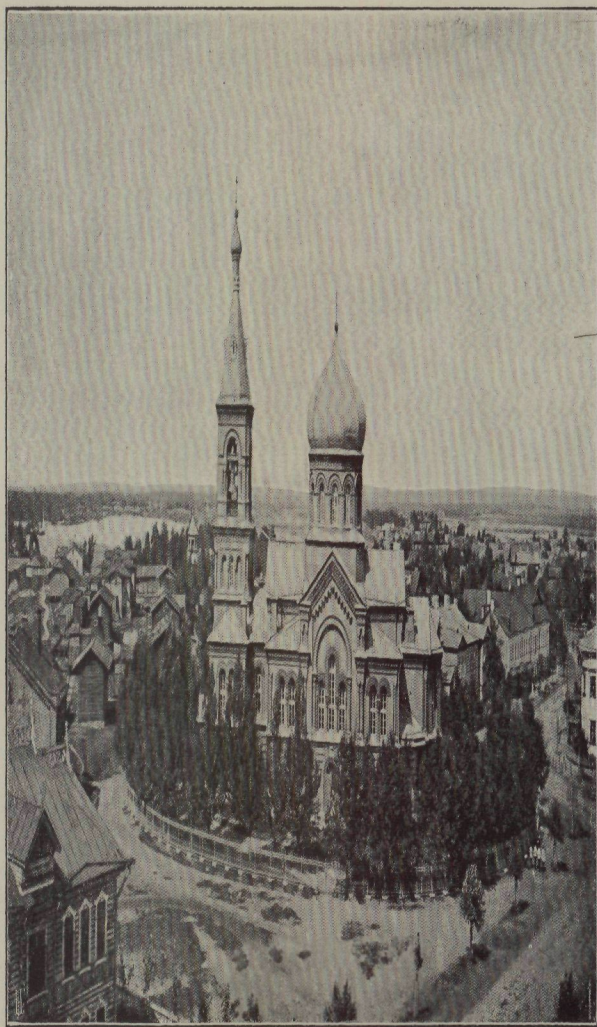
въ годъ на 25 тысячъ руб. Самый большой поставщикъ рыбы въ Петербургъ и на Сестрорѣцкій рынокъ считается здѣшній обыватель Смолкинъ, прадѣдъ котораго для рыбной ловли переселился въ Сестрорѣцкъ въ 1745 г. изъ села Краснаго, вотчины Императрицы Маріи Ѳеодоровны.

V. Церковь и духовенство.

До 1725 г. для удовлетворенія религіознаго чувства мастеровыхъ и служащихъ, а также для исполненія церковной службы въ Сестрорѣцкъ, кромѣ церкви, выстроенной въ Дубковскомъ дворцѣ, имѣлась только одна небольшая деревянная часовня. Въ 1725 г. была выстроена деревянная церковь во имя Апостоловъ Петра и Павла.

Но такъ какъ эта церковь была холодная и не могла вмѣщать всѣхъ молящихся, то въ 1734 г. была выстроена другая деревянная теплая кладбищенская церковь Николая Чудотворца. До 1734 г. кладбище находилось на берегу заводскаго разлива, гдѣ въ настоящее время соединяются Задняя и Староникольская улицы.

Въ 1781 г. по распоряженію заводскаго начальства, вмѣсто деревянной Петропавловской церкви, была построена изъ кир-



Петропавловская церковь Сестрорѣцка.

пича разрушеннаго Дубковскаго двorca каменная церковь во имя тѣхъ же Апостоловъ. Какъ Петропавловская, такъ и Никольская церкви 15 іюня 1868 г. сгорѣли. До 1871 г. служба совершалась въ деревянномъ баракѣ, устроенномъ изъ уцѣлѣвшей отъ пожара каменной часовни, обращенной въ алтарь.

Нынѣшняя церковь Петра и Павла каменная, освящена въ 1874 году.

Кладбищенская Никольская церковь деревянная, была освящена въ 1871 г. Часовень въ Сестрорѣцкѣ — двѣ: одна находится въ Дубковской роцѣ, а другая въ центрѣ завода. Обѣ каменные. Первая построена въ 1858 г. мѣстнымъ священникомъ, Петромъ Лабецкимъ, въ память освобожденія Сестрорѣцка отъ нападенія въ 1856 г. англо-французовъ; вторая же въ 1881 г. въ память Императора Александра II

Къ Дубковской часовнѣ ежегодно въ ближайшій къ 14 іюня воскресный день совершается особый крестный ходъ, гдѣ служатся молебны съ провозглашеніемъ „вѣчной памяти“ основателю Сестрорѣцка, Петру I.

Причтъ состоитъ изъ 2-хъ священниковъ, одного діакона и двухъ псаломщиковъ.

Такъ какъ въ Сестрорѣцкѣ, со времени 1807—1820 и 1825 гг.) приобрѣтенія для завода правительствомъ въ Финляндіи имѣній, стали селиться для работъ финны, то для нихъ была построена деревянная Петропавловская лютеранская кирка. Эта кирка существуетъ до настоящаго времени. Она находится при Выборгской дорогѣ, проходящей изъ деревни Бѣлоостровъ въ Сестрорѣцкѣ. Постояннаго пастора кирка не имѣетъ. Обязанность его исполняетъ пасторъ Александровской кирки.

Евреи для моленія имѣютъ синагогу. Равинскія обязанности исполняетъ избранный изъ среды евреевъ сельскій обыватель, строго соблюдавшій ветхозавѣтные законы.

VI. Казенныя, общественныя, частныя учрежденія и заведенія.

Къ казеннымъ учрежденіямъ и заведеніямъ отпосыта: 1) Сестрорѣцкій оружейный заводъ съ ремесленной технической школой, отдѣленіемъ С.-Петербургской сберегательной кассы государственнаго банка, офицерскимъ собраніемъ и мѣстнымъ лазаретомъ. Начальникомъ завода съ 1894 г. состоитъ генераль-маіоръ С. И. Мосинъ, извѣстный изобрѣтатель

3-хъ лин. винтовки, которой въ настоящее время вооружена русская армія; 2) Сестро-рѣцкая мѣстная артиллерійская команда; 3) почтово-телеграфная контора съ сберегательной кассой; 4) управленіе становаго пристава, въ распоряженіи котораго находятся полицейскій надзиратель, урядники и городовые. Кромѣ того имѣются десятскіе и выборные изъ обывателей, дѣйствующіе подъ надзоромъ полицейскихъ урядниковъ, и 5) двѣ винныя лавки. Къ общественнымъ учрежденіямъ и заведеніямъ относятся: 1) двѣ школы, изъ нихъ, одна земская, выстроенная бывшимъ начальникомъ завода Болонинымъ, а другая церковно приходская. Учащихся въ этихъ школахъ до 450 человѣкъ мальчиковъ и дѣвочекъ; 2) волостное правленіе; 3) земская больница съ аптекой; 4) благотворительное общество; 5) народная читальня; 6) пожарное общество; 7) общество спасенія на водахъ; 8) двѣ похоронныхъ кассы; 9) общество трезвости; 10) ссудо сберегательная касса и 11) общество потребителей.

Изъ частныхъ заведеній наиболѣе значительны: 1) гостинница купца Калачева, прекрасно обставленная, съ номерами для прїѣзжающихъ, на Петропавловской площади и 2) двѣ мануфактурныхъ лавки, изъ

которыхъ одна купца Горшкова, находится на Петропавловской площади, а другая купца Смирнова—на углу Большой Канонирки и Дубковского шоссе.

VII. Курортъ.

Въ 1898 г. министерство государственныхъ имуществъ отвело обществу Приморской С.-Петербургско-Сестрорѣцкой желѣзной дороги участокъ земли въ 54 дес., находящійся на берегу Финскаго залива въ 28 верст. отъ Петербурга и въ 3-хъ верст. отъ Сестрорѣцка, съ тѣмъ условіемъ, чтобы оно на этомъ участкѣ построило для столицы курортъ. Въ томъ же году общество приступило къ его постройкѣ, и 10 іюня 1900 г. онъ открылъ свои дѣйствія. Мѣстность, на которой расположенъ курортъ, прекрасная. Она состоитъ изъ сухой песчаной почвы, постепенно возвышающейся отъ морскаго берега до берега р. Сестры. Густой сосновый лѣсъ, представляющій чудный природный паркъ курорта съ здоровымъ смолистымъ запахомъ, защищаетъ его отъ зноя и рѣзкихъ воздушныхъ теченій, обуславливая равномерность температуры.

Сестрорѣцкій курортъ, по своей обшир-

ности превосходить не только русскіе, но и заграничныя курорты. Въ настоящее время онъ состоитъ изъ 3-хъ отдѣльныхъ обширныхъ зданій: а) курзала, б) лечебницы и в) гостиницы.

Курзалъ красивъ, какъ съ наружной, такъ и съ внутренней стороны. Въ немъ находятся слѣдующія обширныя и комфортабельно-обставленныя комнаты: а) концертный залъ съ эстрадой для оркестра; во второмъ этажѣ этой залы находятся по правой и лѣвой сторонѣ ложи съ отдѣльными бесплатными для посѣтителей мебелированными кабинетами. Зала освѣщается 3 большими электрическими люстрами; въ ней можетъ помѣститься до 1¹/₂ тыс. чело-вѣкъ; б) буфетная; в) библиотечная, г) для игры въ карты; д) билліардная и е) двѣ гостинныхъ.

Фасадомъ курзалъ выходитъ на море, предъ которымъ возвышается на 10 ф. надъ уровнемъ моря гранитная эспланада съ небольшими столиками для кушанья и питья посѣтителей. Параллельно курзалу и парку тянется, освѣщающаяся электрическими фонарями, набережная, длиною свыше 300 саж. и ширин. 2 саж. На ней разставлены чугунныя скамейки съ подвижными спинками. За набережной идетъ

прекрасный чистый пляжъ съ желтымъ мелкимъ морскимъ пескомъ, на которомъ стоятъ кабины и подвижныя купальни на колесахъ. Справа находится гавань курорта съ павильономъ для рыбной ловли, а слѣва Дубковская заповѣдная роца Петра Великаго.

Не далеко отъ курзала на эспланадѣ стоитъ бронзовая статуя основателя Сестрорѣцка, Петра I, изображеннаго въ одеждѣ Саардамскаго плотника съ топоромъ въ рукахъ. Отъ курзала параллельно эспланадѣ тянется въ 200 с. длинной крытая галлерей, освѣщаемая электричествомъ, для гулянья въ дождливую погоду.

Лечебница каменная, 3-хъ этажная, съ водонапорной башней 15 саж. высоты. Она состоитъ изъ 2-хъ зданій, соединенныхъ стеклянной галлереей. Въ нижнемъ этажѣ перваго зданія находятся: контора, лабораторія, электрическая станція и нѣсколько комнатъ съ аппаратами для приготовленія искусственныхъ минеральныхъ водъ; во 2-мъ этажѣ—приемная, кабинеты для врачей, души, бани русскія и римскія, ванны грязевыя, сѣрные, воздушныя, свѣтovyя, цвѣтныя и проч.; въ 3-мъ этажѣ—гимнастическій залъ и комнаты для больныхъ, желающихъ жить въ водолечеб-



Статуя Петра Великого у курорта.

ницѣ. Въ другомъ зданіи лечебницы устроенъ обширный бассейнъ для купанья и плаванья. Размѣры бассейна: длина 10 с. и ширина 5 саж., глубина различна. Посредствомъ особыхъ приспособленій бассейнъ наполняется проточной водой. Дно его облицовано стекломъ цвѣтомъ опала. Вокругъ бассейна тянется корридоръ съ кабинетами для раздѣвалія. Въ подеалѣ находится прачешная съ сушильней, въ которой, пока будетъ купаться больной, его бѣлье вымоется и высушится.

Въ 40 саж. отъ лечебницы находится *гостиница* съ пансіономъ курорта, двухъэтажное деревянное зданіе на каменномъ фундаментѣ, съ 12 балконами по фасаду. Она заключаетъ въ себѣ 64 комнаты или номера съ хорошей обстановкой. Въ нихъ освѣщеніе электрическое, а отопленіе паровое. Номера сдаются отъ 35 до 90 руб. въ мѣсяць; семейные же номера въ 3 комнаты стоятъ 120 руб. въ мѣсяць. Суточная плата номеровъ отъ 2 до 3 руб. Пансіонеры столуются въ отдѣльной столовой курзала. Больные находятся подъ наблюдениемъ курортскаго врача.

Въ числѣ развлеченій курорта первое мѣсто занимаетъ музыка. Въ курзалѣ и паркѣ ежедневно играютъ два оркестра, изъ

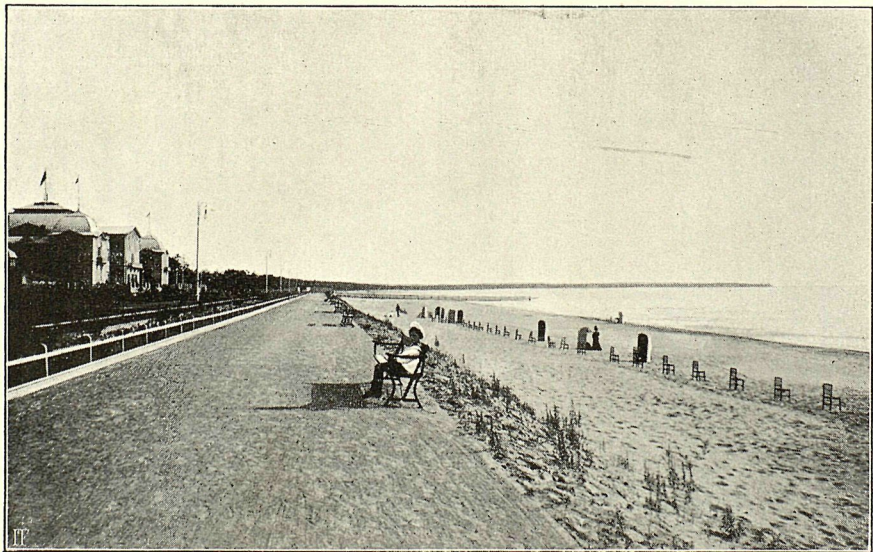
которыхъ одинъ военный духовой, а другой большой симфоническій при участіи знаменитыхъ солистовъ. Послѣднимъ оркестромъ періодически управляютъ музыкальныя свѣтила русскія и заграничныя. Военный оркестръ играетъ въ паркѣ, а симфоническій въ залѣ курзала. Временами устраиваются музыкально-вокальные и танцевальные вечера. Въ паркѣ имѣются кегли, гигантскіе шаги, крокеты, гимнастика и т. п. На морѣ можно ловить рыбу съ павильона гавани и кататься на лодкахъ. Въ курзалѣ имѣется комната для игры въ карты, билліардъ и библіотека. Пользованіе библіотекой бесплатное.

Дачная жизнь Сестрорѣцка.

Благодаря прекрасному географическому положенію и здоровому климату Сестрорѣцкъ безспорно занимаетъ первое мѣсто среди всѣхъ дачныхъ мѣстъ, находящихся въ окрестностяхъ Петербурга.

Дачныя мѣста Сестрорѣцка раздѣляются на три главныхъ района: а) Канонирскій, б) Дубковскій и в) Новыя мѣста.

Канонирскій районъ самый большой по количеству имѣющихся въ немъ дачъ. Онъ состоитъ изъ Большой и Малой Канони-



Берегъ моря у курорта.

рокъ и Приморской улицы. Мѣстность эта песчанная и по берегу Финскаго залива покрыта сосновымъ лѣсомъ.

Дубковскій районъ тянется по Дубковскому шоссе, начиная отъ станціи Приморской С.-Петербурго-Сестрорѣцкой желѣзной дороги и кончая Дубковской рощей Петра Великаго. По числу дачъ онъ—самый небольшой. Дубковское шоссе и Дубковская роща единственное мѣсто Сестрорѣцка для прогулокъ дачниковъ и его постоянныхъ жителей.

Новыя мѣста расположены по берегу разлива Сестрорѣцкаго Оружейнаго завода. Эта мѣстность песчанная, холмистая и покрыта сосновымъ лѣсомъ.

Всѣхъ дачъ въ этихъ районахъ имѣется около 350, что составляетъ въ среднемъ 1200 комнатъ. Хотя онѣ не отличаются роскошью и комфортомъ, но удобны и обстановка въ нихъ удовлетворительна. Почти каждая дача имѣетъ балконъ или терассу и небольшой садикъ. Цѣна дачъ, въ зависимости отъ числа имѣющихъ въ нихъ комнатъ и удобствъ различны. Такъ дача въ 2 комнаты стоитъ 60—80 руб., въ 3 комнаты 100—140 р., въ 4 комнаты 180—240 р., въ 5 комнатъ 300—350 р., въ 6 комнатъ 400—500 р., въ 7—8 комнатъ отъ 500 до

700 руб. Особенно большихъ дачъ въ Сестрорѣцкѣ не имѣется. Онѣ сдаются съ мебелью и безъ мебели. Лучшія дачи и вообще лучшія условія дачной жизни можно найти въ Большой Канониркѣ и Приморской улицѣ. Здѣсь удобныя и хорошо содержимыя дачи принадлежатъ: Росту, Шуберту, Калачеву, Броуну, Шумахеру, Витторту и Суворову. Дачная жизнь Сестрорѣцка вообще тихая и спокойная. Она носитъ чисто деревенскій характеръ.

Жизненные продукты дороги, такъ какъ они почти всѣ, за исключеніемъ молока и зелени, доставляются изъ Петербурга.

Въ Сестрорѣцкѣ имѣются разные магазины, лавки, аптека, аптекарскій магазинъ и т. п. Прислугу лучше привозить свою. Извозчики одноконные, имѣютъ рессорныя телѣжки. Достать ихъ можно съ 8 час. утра до 10 вечера около станціи желѣзной дороги и гостинницы Калачева.

Въ числѣ развлеченій дачниковъ первое мѣсто занимаетъ музыка въ Курзалѣ корорта. Кромѣ того можно пользоваться катаньемъ на лодкахъ и уженьемъ рыбы. Лодки отдаются на разливѣ оружейнаго завода и въ гавани курорта.

Адреса практикующихся врачей можно узнать въ аптекарскомъ магазинѣ Левина

по Дубковскому шоссе, недалеко отъ оружейнаго завода.

Самое наилучшее сообщеніе Сестрорѣцка съ Петербургомъ и Кронштадтомъ составляетъ Приморская С.-Петербургско-Сестрорѣцкая желѣзная дорога, такъ какъ она специально для него построена. Станція этой дороги находится въ центрѣ Сестрорѣцка, по Дубковскому шоссе.

Кромѣ того сообщеніе Сестрорѣцка съ Петербургомъ можетъ быть произведено по шоссеиной дорогѣ отъ Сестрорѣцка до станціи Бѣлоостровъ и отъ этой станціи до Петербурга по Финляндской желѣзной дорогѣ. Плата по шоссеиной дорогѣ извозчику отъ 80 коп. до 1 рубля.



2007231842