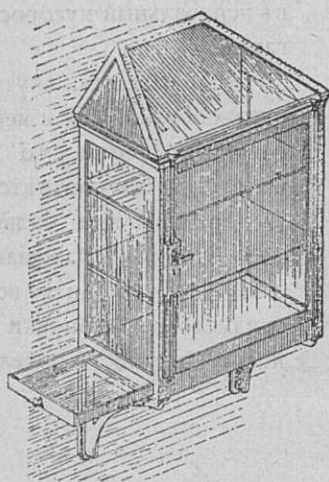
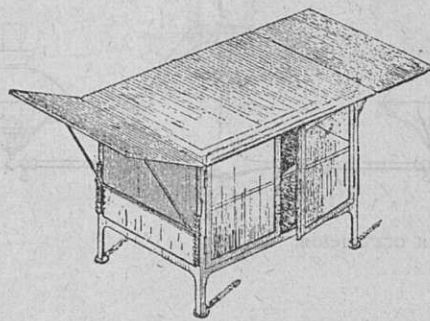


Кровати (чер. 283) изготовлены двухъ размѣровъ: $0,8 \times 1,55$ м. и $0,73 \times 1,31$ м., изъ круглаго желѣза, съ желѣзными сѣтчатыми матрасами. Боковыя стѣнки кроватей могутъ быть устанавливаемы на желаемой высотѣ. Для передвиженія кроватей служатъ станки



286 Шкафикъ для лекарства и бѣлья.

на колесахъ (чер. 284) съ подхватами, зацѣпляющими поперечные бруски постельной рамы. Ночные столики (чер. 285) и шкафики для лекарствъ и бѣлья (чер. 286) также желѣзные, эмальированные съ стеклянными полками и стѣнками. Столы для выслушиванія и осмотра



287. Столъ для выслушиванія и осмотра больныхъ



288. Столъ для осмотра больныхъ.

больныхъ (чер. 287—288) на желѣзной рамѣ съ откидною желѣзною доскою и стеклянною верхнею доскою. Сторы оконъ—легко сьемныя, равно какъ и полотняныя палатки, устраиваемыя лѣтомъ надъ открытыми верандами при больничныхъ баракахъ. Сады и палисадники при больницѣ занимаютъ площадь до 66.000 кв. м. (около 7 десятинъ), посажено болѣе 1000 деревьевъ и свыше 9.000 кустарниковъ.

Точная цифра стоимости всего сооруженія пока еще не приведена въ извѣстность, но достигаетъ суммы 2.800.000 кронъ (около 1.100.000 рублей). Строитель зданій—архитекторъ Францъ Бергеръ.

Н. Тетеревниковъ.

IV. Сестрорѣцкій курортъ, его устройство и проектируемый пансионатъ на берегу Финскаго залива.

Наше время съ его обостренной борьбой за право жить и работать въ условіяхъ культурнаго существованія требуетъ слишкомъ большой затраты нравственныхъ и физическихъ силъ. Время отъ времени ихъ приходится пополнять. Поэтому, для современнаго интеллигентнаго, особенно городского, работника періодическій отдыхъ въ здоровой благоустроенной мѣстности, укрѣпляющій переутомленныхъ и восстанавлиющій здоровье больныхъ, становится насущной необходимостью.

За границей это сознали раньше, чѣмъ у насъ и Европа быстро покрылась цѣлою сѣтью очаровательныхъ и полезныхъ санаторій—курортовъ. У насъ, до самаго послѣдняго времени съ ними могли сравниться развѣ только побережья Чернаго моря и то болѣе благодаря своимъ природнымъ свойствамъ, чѣмъ сомнительному благоустройству.

Наконецъ, въ самое послѣднее время, посчастливилось въ этомъ отношеніи и Петербургу.

Энергіи предсѣдателя правленія Общества Приморской СПб.-Сестрорѣцкой желѣзной дороги П. А. Авенаріуса и сочувствію, выраженному его идеѣ министромъ земледѣлія и государственныхъ имуществъ А. С. Ермоловымъ, обязаны мы возникновенію вблизи Петербурга Сестрорѣцкаго курорта.

Въ 1898 г. Министерство отвело обществу въ без-

платную аренду участокъ земли, мѣрою 54 десятины, лежащій около границы Финляндіи между рѣкой Сестрой и берегомъ Финскаго залива въ 28 верстахъ отъ Петербурга и въ 3 верстахъ отъ города Сестрорѣцка, съ тѣмъ условіемъ, чтобы оно выстроило здѣсь для столицы курортъ. Въ томъ же году Общество приступило къ его постройкѣ и 10 іюня 1900 г. онъ открылъ свои дѣйствія.

Текущей осенью Сестрорѣцкій курортъ закончитъ третій сезонъ своего существованія. Кто слѣдилъ за его развитіемъ въ это время—тотъ не можетъ не оцѣнить усилій, положенныхъ въ это дѣло его устроителями. Дѣло сдѣлано большое, прекрасное и сдѣлано хорошо—это главное. Стоило оно дорого, много силъ и денегъ потребуетъ еще—это несомнѣнно и въ этомъ единственное препятствіе, становящееся на пути широкаго развитія превосходнаго во всѣхъ отношеніяхъ Сестрорѣцкаго курорта.

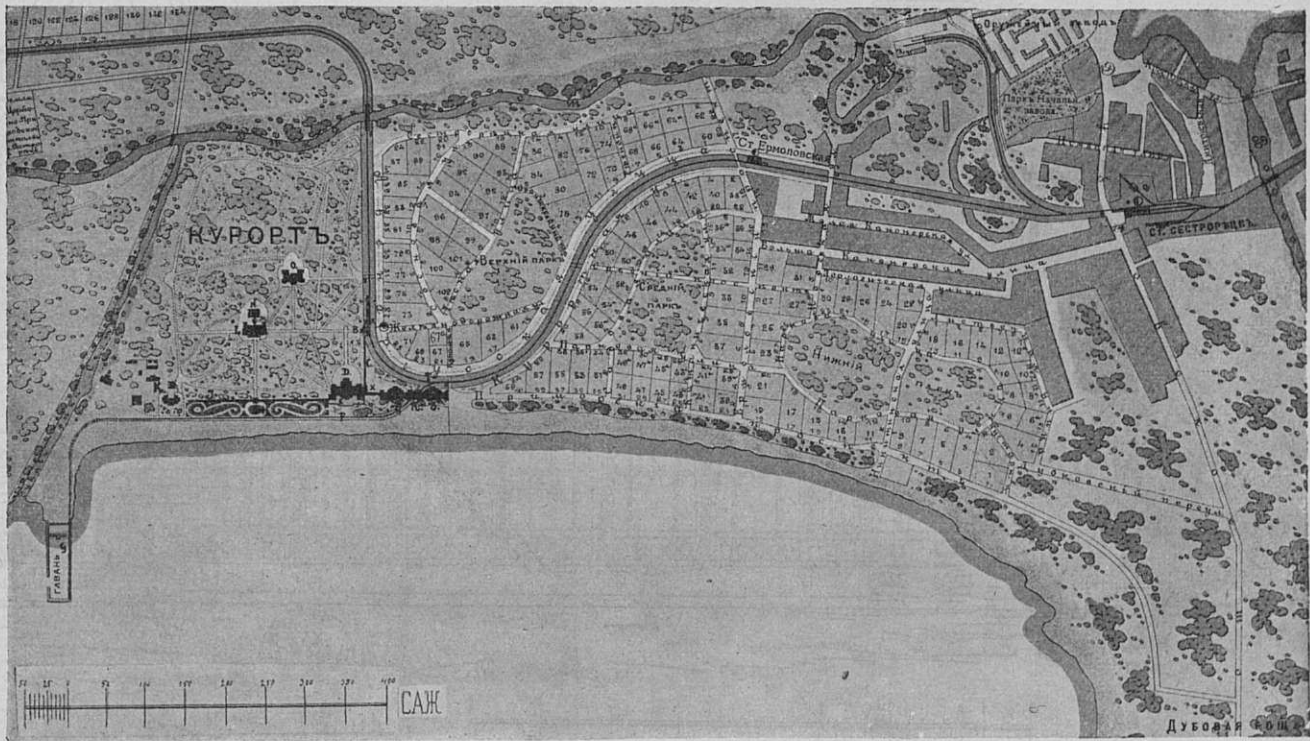
Конечно, пройдетъ еще не мало времени, пока всѣ интеллигентные петербуржцы ознакомятся съ достоинствами этого курорта, повѣрятъ цѣлительности его воздуха и его лечебныхъ средствъ и полюбятъ его, какъ мѣсто отдыха, пока всѣ недочеты по его благоустройству будутъ устранены и курортъ завоеуетъ себѣ постоянную публику, достаточную для его дальнѣйшаго процвѣтанія и развитія.

Оставляя въ сторонѣ болѣе подробныя свѣдѣнія объ исторіи возникновенія курорта, его географическомъ положеніи, топографіи, климатѣ, санитарныхъ условійхъ и лечебныхъ средствахъ, которыя можно найти въ имѣющихся уже въ продажѣ специальныхъ брошюрахъ *), я коснусь ниже только описанія современнаго устройства курорта и его предполагаемыхъ сооружений. Остановливаясь преимущественно на технической сторонѣ дѣла, я вкратцѣ укажу и на желательныя измѣненія какъ въ планировкѣ существующихъ сооружений, такъ и въ дальнѣйшемъ строѣ курортной жизни, въ значительной степени обусловливаемой существующими и предполагаемыми сооружениями.

порта (лит. В), при которомъ помѣщаются контора, справочное бюро и касса курорта.

Изъ этого вестибюля имѣется два выхода—одинъ непосредственно въ сосновый паркъ курорта, въ которомъ находятся отдѣльныя зданія его института физическихъ методовъ леченія (лит. L) и пансіоната (лит. O), а другой посредствомъ крытой стеклянной галлерей (лит. С) ведетъ въ зданіе курзала (лит. Д).

Деревянное двухэтажное на каменныхъ подвалахъ зданіе курзала, обращенное фасадомъ къ морю, производитъ прекрасное впечатлѣніе своей выдержанной, вполне оригинальной архитектурой, хорошими пропорціями и формами массъ, члененій и отверстій и удач-



289. Генеральный планъ Сестрорѣцкаго курорта.

Сестрорѣцкій курортъ по своей величинѣ превосходить не только русскіе, но и многіе заграничныя курорты. Территорія его примыкаетъ непосредственно къ полотну Приморской СПБ.-Сестрорѣцкой жел. дор.

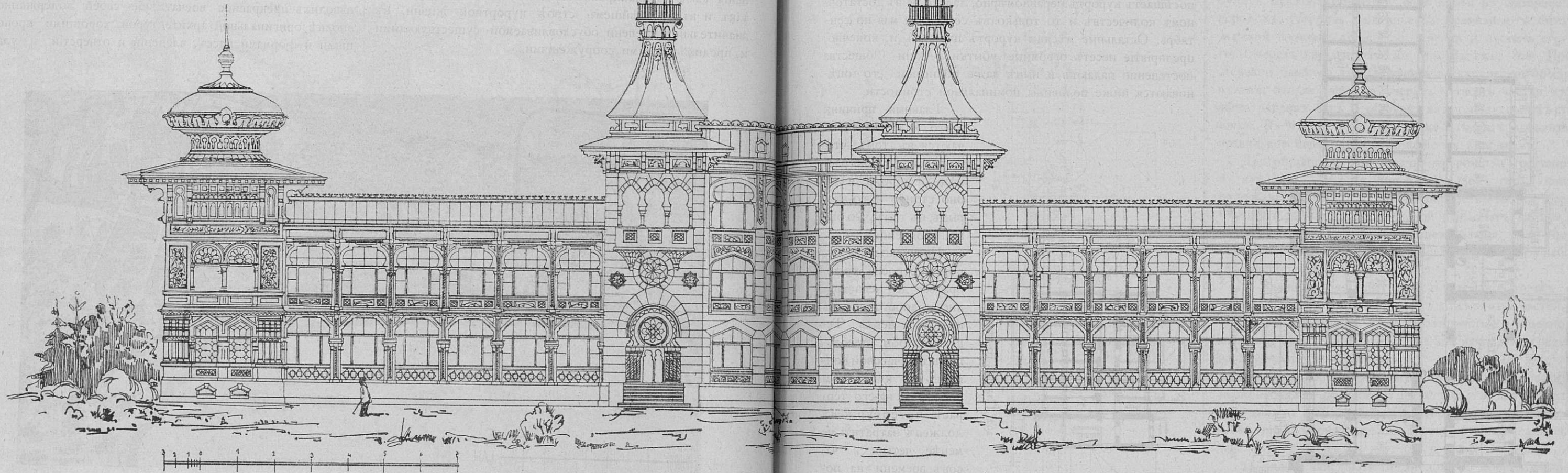
Петербуржецъ, сѣвъ въ вагонъ конно-железной дороги на Михайловской площади и доѣхавъ до станціи «Новая Деревня» Приморской дороги, пересеживается въ железнодорожный поѣздъ, доѣзжаетъ до станціи «Курортъ» (черт. 289 лит. А по генеральному плану), и прямо съ ея платформы попадаетъ въ вестибюль ку-

рымъ подборомъ тоновъ окраски. Внутри архитектура его также хороша, какъ и снаружи. Особенно заслуживаетъ вниманіе техниковъ единственное въ своемъ родѣ перекрытіе концертнаго и танцевальнаго зала, деревянный потолокъ котораго имѣетъ въ средней своей части форму цилиндрическаго свода и покоится на рядѣ деревянныхъ же криволинейныхъ арокъ, образующихъ въ соединеніи съ боковыми частями потолка оригинальныя формы, видомъ своимъ напоминающія арфы. Кривыя линіи зала упруги, сочны и конструктивны, не смотря на то, что заимствованы изъ архитектуры железно-каменной. Заль вмѣстѣ съ галлереей и 16 ложами второго яруса свободно вмѣщаетъ до 1500 слушателей; съ той стороны его, которая обращена къ парку помѣщаются эстрада для музыкантовъ, кабинетъ дирижера и комнаты для артистовъ. Въ хорошую погоду музыканты спускаются по лѣстницѣ на другую эстраду, открытую въ паркѣ, въ которомъ тогда и размѣщаются слушатели. Во 2-мъ этажѣ курзала, кромѣ ложъ, имѣется еще нѣсколько отдѣльныхъ кабинетовъ. Въ I этажѣ, кромѣ

*) «Сестрорѣцкій курортъ и его институтъ физическихъ методовъ леченія», 1902 г.; «Сестрорѣцкъ. Краткій историческій и современный очеркъ съ описаніемъ курорта». А. О. Орфеева и М. Неклюдова, 1900 г.; «Сестрорѣцкій курортъ». Краткое описаніе съ перспективнымъ видомъ; «Открытіе Сестрорѣцкаго института физическихъ методовъ леченія» М. Иванова. Фельетонъ «Новаго Времени» 19 мая 1902 г.; «Курортъ, устраиваемый близъ Сестрорѣцка». Журналъ «Железнодорожное дѣло» №№ 38—39 въ 1898 г.; «Экскурсіонныя карты Россіи. Окрестности Петербурга № 13»; «Карта»—изданіе Общ. Прим. СПБ.-Сестрорѣцкой жел. дор. и др.

зала и его помѣщений, находятся еще вестибюль, раздѣвальня, уборныя, контора курорта, буфетъ и ресторанъ съ кабинетами, особая столовая съ табльдотомъ для пансіонеровъ курорта, фойе, биллиардная, курительная съ карточными и шахматными столиками, гостинная и читальная комнаты. Въ подвальномъ этажѣ устроены калориферы, кухня, кладовыя и помѣщенія для прислуги. Отопление курзала водяное, освѣщеніе—электрическое.

Изъ концертнаго зала посѣтители выходятъ сначала



290. Физическій къ морю.

на широкую террасу, приподнятую надъ береговою полосой и опирающуюся на гранитную стѣнку на протяженіи 50 пог. саж. (лит. Е) съ небольшими ресторанными столиками для ѣды и питья на открытомъ воздухѣ передъ дивною панорамой моря, а затѣмъ на набережную для прогулокъ (лит. F), длиною 300 и шириною въ 2 саж., укрѣпленную со стороны моря ряжевою стѣнкою съ каменными откосами и освѣщенную по вечерамъ электрическими дуговыми фонарями. На ней разставлены чугунныя скамейки съ перекидными спинками. Набережная—эспланада кончается моломъ и гаванью (лит. G) для яхтъ и лодокъ съ павильономъ для рыбной ловли.

Недалеко отъ курзала, противъ середины набережной, среди газоновъ и цвѣточныхъ клумбъ стоитъ статуя основателя Сестрорѣцка, Петра I-го, изображеннаго въ одеждѣ саардамскаго плотника съ топоромъ въ рукахъ (лит. H). Передъ набережной идетъ прекрасный чистый пляжъ съ желтымъ мелкимъ морскимъ пескомъ, на которомъ стоятъ кабины и подвижныя купальни на колесахъ.

Отъ курзала параллельно эспланадѣ тянется въ 200 саженей длиною стеклянная галерея (лит. I), закрытая со стороны моря и открытая въ паркѣ; она освѣщается электричествомъ и служитъ для прогулокъ въ ненастную погоду. Въ концѣ этой галереи стоитъ отдѣльно деревянное двухэтажное со службами и оранжереей зданіе для администраціи курорта съ квартирами для директора, главнаго врача и другихъ служащихъ (лит. K).

Отдѣльно отъ группы описанныхъ зданій, посреди курортнаго парка расположено трехэтажное каменное зданіе института физическихъ методовъ леченія (лит. L) съ водопроводной башней, вышиною въ 15 саженей (лит. M). Въ нижнемъ этажѣ его находится контора, лабораторія, электрическая станція, механическая прачечная съ сушильною, нѣсколько ваннъ и комнатъ для прислуги; во второмъ этажѣ—приемная, кабинеты для врачей, души Шарко, высокога и переменнаго давления и температуры, шотландскій и др., бани русскія и римскія, грязевыя ванны изъ грязи, добываемой въ верстѣ отъ курорта и сходной по анализу съ франценсбадской, а также ванны сѣрные, углекислыя и хвойныя, залъ для

Проектъ двухъ пансіоновъ Сестрорѣцкаго курорта.

скости уровня воды верхній, болѣе загрязненный слой воды бассейна постоянно обновляется. Вокругъ бассейна въ двухъ ярусахъ устроены корридоры съ 40 просторными кабинами для раздѣванья.

Еще дальше отъ моря, между институтомъ и вокзаломъ расположено послѣднее большое сооруженіе курорта, а именно двухэтажное деревянное на каменномъ фундаментѣ и съ каменными лѣстничными клѣтками зданіе т. наз. «пансіоната», (лит. O) или гостинницы

электролеченія, ящики электросвѣтовые, суховоздушные и паровые и пр.; въ третьемъ этажѣ—залъ для шведской механической гимнастики и массажа. Кромѣ того, во всѣхъ трехъ этажахъ института расположено еще 35 комнатъ, для больныхъ, желающихъ жить при водолечебницѣ.

Въ особомъ деревянномъ зданіи (лит. N), соединенномъ съ институтомъ при помощи стеклянной галереи, устроены души для обливанія и грандіозный бассейнъ для купанья и плаванія, наполняемый артезианской проточной водой, сходной по составу съ крейснахской, изъ буровой скважины, глубиною въ 490 футъ. Размѣры этого единственнаго въ Россіи по величинѣ бассейна и его устройства вполне заслуживаютъ вниманія техниковъ. Длина его 10 саженей, ширина 5 саженей, глубина—отъ 1 до 4½ аршинъ. Стѣны его облицованы стеклянными плитами цвѣта опала. Батареями, расположенными за стѣнами и на днѣ глубокой части бассейна, вода его нагревается, фонтаномъ, льющимъ изъ львиной пасти на одной изъ стѣнъ, пополняется убыль воды и рядомъ сливныхъ отверстій (14), расположенныхъ въ пло-

съ пансіономъ въ отдѣльной столовой при курзалѣ. Оно заключаетъ въ себѣ 64 комнаты съ хорошей обстановкой, помѣщенія для экономки и прислуги, общую читальную комнату и уборныя. Почти всѣ комнаты пансіоната имѣютъ крытые балконы. Освѣщается это зданіе, какъ и весь курортъ, электричествомъ, отопленіе въ немъ паровое.

Наконецъ, въ разныхъ мѣстахъ прекраснаго сосноваго парка разбиты цвѣтники и устроены эстрады для игръ и военной музыки, фонтанъ, гигантскіе шаги, качели и гимнастика, площадки для крокета и лаунъ-тенниса и т. под. развлеченій.

Всѣ вообще зданія курорта стоятъ на дюнахъ и снабжены водопроводомъ съ почвенной водой изъ крупнопесчаныхъ водоносныхъ слоевъ, при помощи фильтровъ профессора Войслова. Канализація сплавной системы выводитъ всѣ нечистоты далеко за предѣлы курорта.

Вотъ въ общихъ чертахъ описаніе современнаго устройства Сестрорѣцкаго курорта.

Всѣ описанныя сооруженія прекрасно задуманы и выполнены. Самая придирчивая критика признаетъ, что

и въ настоящемъ своемъ видѣ Сестрорѣцкій курортъ обладаетъ всѣми данными лечебной станціи и является

и мышечный ревматизмъ, мѣстная бугорчатка, главнымъ образомъ дѣтскаго возраста, золотуха, хроническія воспалительныя страданія женской половой сферы, хроническіе процессы легкихъ, неврастенія и переутомленіе— вотъ болѣзни, которыя можно облегчить и исцѣлить въ этомъ курортѣ.

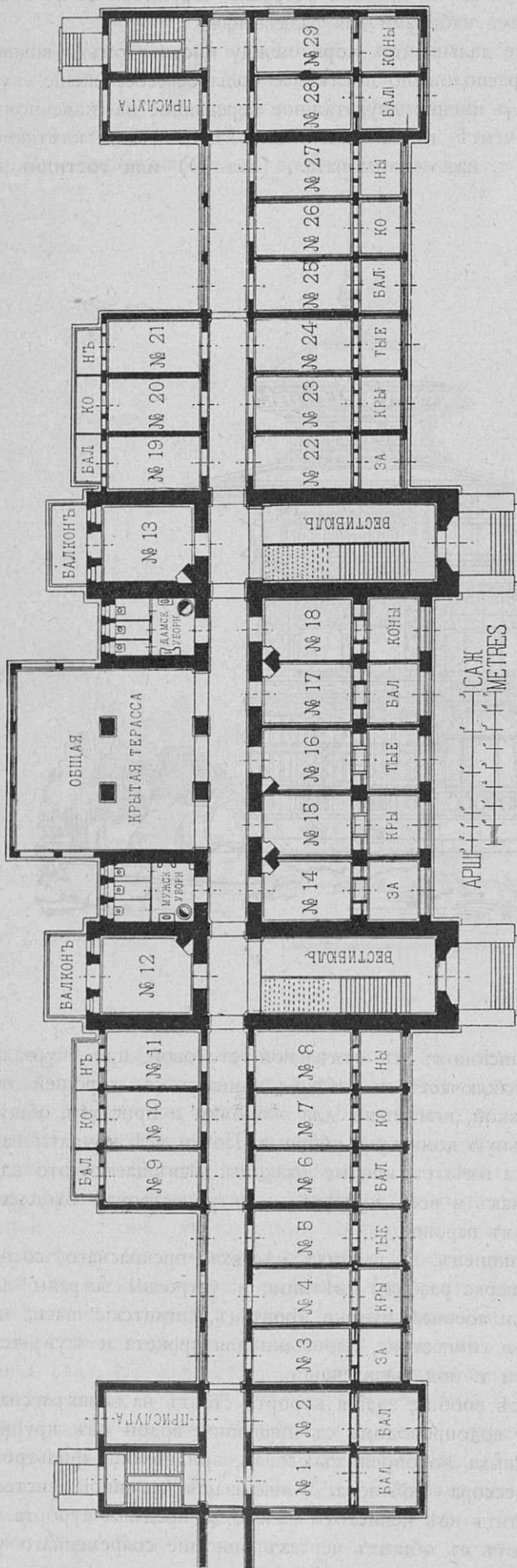
Несмотря на это, расчеты предпринимателей, основывавшіеся, главнымъ образомъ, на дѣйствиі курорта въ теченіе цѣлаго года, пока еще не оправдались; публика посѣщаетъ курортъ неравномѣрно, далеко не въ достаточномъ количествѣ и то только въ сезонъ съ мая по сентябрь. Остальные мѣсяцы курортъ пустуетъ и, конечно, предпріятіе несетъ огромныя убытки. Акціи Общества постепенно падаютъ и нынѣ даже облигаціи его оцѣниваются ниже половины номинальной стоимости.

Главныя причины этого явленія заключаются въ томъ, что, во-первыхъ, дѣло расцѣнили дороже, чѣмъ оно стоило и, во-вторыхъ, въ томъ, что оно не закончено.

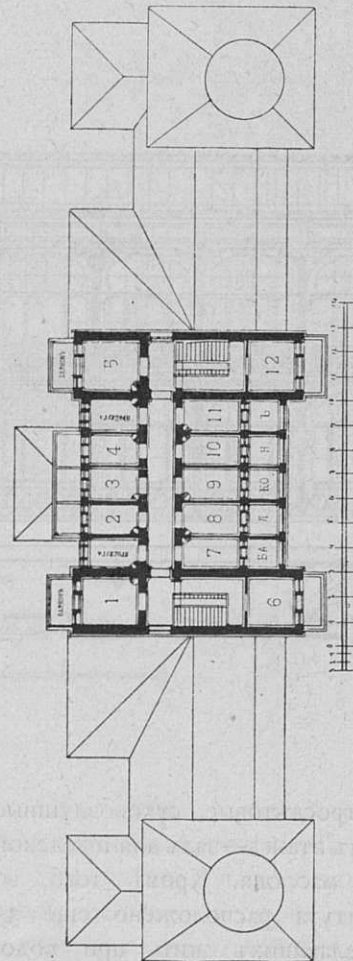
Превосходный курортъ устроенъ, но добраться до него трудно и дорого и жить въ немъ негдѣ. Теперь, чтобы прослушать двухчасовой концертъ въ курортѣ и пообѣдать на его террасѣ петербуржецъ долженъ затратить не менѣе четырехъ часовъ времени на поѣздки и пяти рублей денегъ. Остатся въ курортѣ переночевать негдѣ, — 64 комнаты пансіоната всегда заняты жильцами, живущими помѣсячно, а 35 комнатъ института физическихъ методовъ леченія отведены подъ больныхъ. Потеря времени и денегъ на одинъ вечеръ, проведенный въ курортѣ, оказывается слишкомъ большой для средняго обывателя; съѣздивъ разъ—другой, онъ принужденъ отказать себѣ въ этомъ удовольствіи. Поэтому, скорѣе можно удивляться, что курортъ находитъ еще все новыхъ и новыхъ посѣтителей, чѣмъ сравнительно малому количеству публики, перебивавшей въ курортѣ за годъ:

Чтобы курортъ жилъ и развивался нужны многія тысячи посѣтителей; а для этого рано или поздно администраціи курорта придется такъ или иначе рѣшить двѣ насущнѣйшія для нея задачи,—устроить быстрое, безостановочное и дешевое сообщеніе съ центромъ столицы и рядъ гостинницъ въ курортѣ съ сотнями номеровъ.

Для ускоренія сообщенія Общество Приморской до-



291. Планъ 1-го и 2-го этажей.

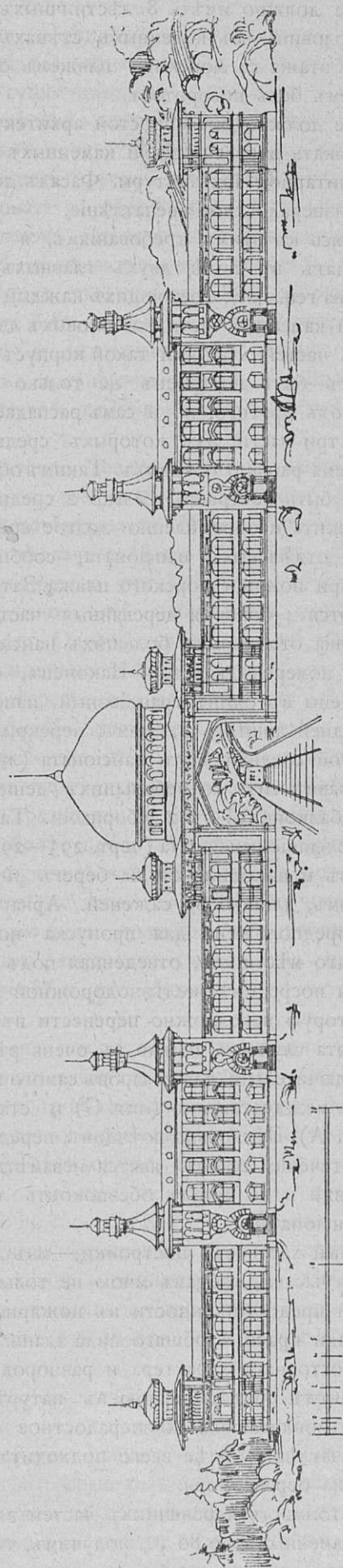


292. Планъ 3-го этажа.

лучшимъ подъ Петербургомъ мѣстомъ для морскихъ купаній. Рахитъ, анемія, хлорозъ, хроническій суставной

Проектъ двухъ пансіонатовъ для Сестрорѣцкаго курорта

Гражд. Инж. В. Псецкаго.



293. Общій видъ.

роги выхлопало уже разрѣшеніе продолжить свой желѣзнодорожный путь въ чертѣ Петербурга до клиники Вилліе, гдѣ и предполагается устроить конечную станцію. Для товарнаго движенія новая городская вѣтка будетъ имѣть огромное значеніе, но для пассажирскаго явится лишь палліативомъ; она сэкономитъ посѣтителю курорта 15—20 минутъ,—не болѣе. Правильное рѣшеніе задачи сообщенія столицы съ курортомъ одно, и, если курорту предстоитъ будущность,—рано или поздно это будетъ сдѣлано. Обществу надо войти въ сношеніе съ городомъ, устроить электрической трамвай отъ Михайловской площади до Новой Деревни и пустить его вагоны черезъ каждыя пять минутъ. Затѣмъ, отъ Новой Деревни паровую тягу замѣнить электрической по двумъ путямъ, отправляя вагоны черезъ четверть часа и дѣлая часть рейсовъ безъ остановокъ на промежуточныхъ станціяхъ. Въ лѣтнее время къ этому слѣдуетъ добавить и правильное пароходное сообщеніе съ курортомъ.

Для рѣшенія второй задачи—устройства гостинницъ въ курортѣ, Правленіе еще въ прошломъ году остановилось на мысли построить на первое время на берегу Финскаго залива одинъ большой пансіонатъ на 150 номеровъ. Составленіе проекта такого зданія было поручено мнѣ, причемъ Правленіе преподало для этой работы слѣдующія руководящія указанія:

1) Зданіе должно быть спроектировано такимъ образомъ, чтобы оно состояло изъ отдѣльныхъ частей, которыя можно строить и эксплуатировать совершенно независимо одна отъ другой, по мѣрѣ накопленія средствъ на эту постройку. При этомъ, выстроенныя отдѣльно части не должны производить неприятнаго впечатлѣнія неоконченныхъ построекъ. Въмѣстѣ съ тѣмъ, архитектура ихъ должна быть такова, чтобы при окончаніи постройки всѣхъ предполагаемыхъ по проекту частей пансіоната, онѣ объединились бы въ одно грандіозное цѣлое.

2) Зданіе пансіоната предполагается корридорной системы и должно быть вытянуто въ одну линію, параллельно берегу моря, пляжъ котораго будетъ служить естественнымъ сообщеніемъ всѣмъ частямъ этого зданія, независимо отъ внутреннихъ его корридоровъ.

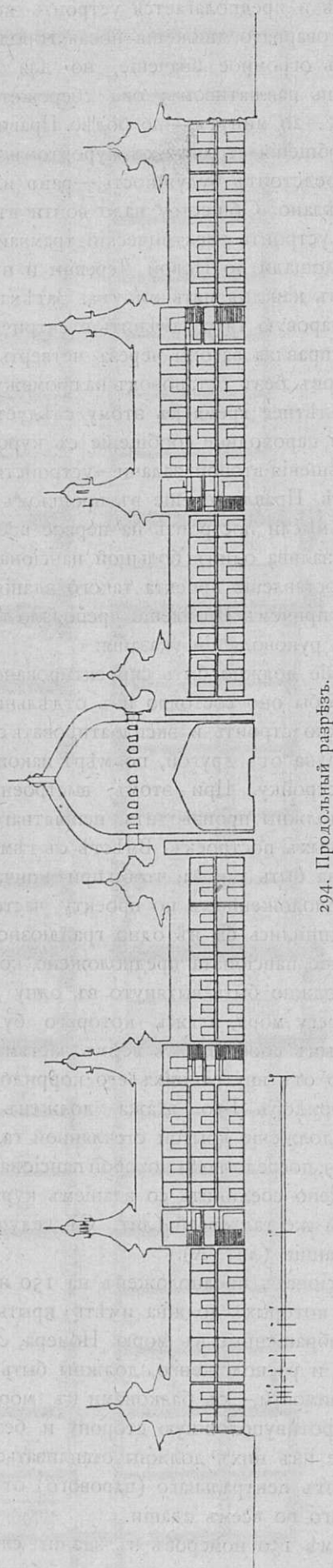
3) Корридоръ I-го этажа долженъ представлять собою продолженіе крытой стеклянной галереи (лит. X. на чер. 289), посредствомъ которой пансіонатъ (лит. P R S) предполагается соединить со зданіемъ курзала (лит. D) и съ такой же галереей (лит. C), ведущей отъ курзала къ станціи (лит. A).

4) Пансіонатъ предполагается на 150 номеровъ, большая часть которыхъ должна имѣть крытые стеклянные балконы, обращенные къ морю. Номера, соотвѣтственно размѣрамъ и расположенію, должны быть трехъ категорій по стоимости,—съ балконами къ морю, съ балконами въ противоположную сторону и безъ балконовъ. Нѣкоторые изъ нихъ должны отапливаться печами, независимо отъ центрального (парового) отопленія, предполагаемаго во всемъ зданіи.

5) Кромѣ 150 номеровъ въ зданіи слѣдуетъ помѣстить 12 комнатъ для прислуги, 10 уборныхъ съ умывальниками и 3 порціонными клозетами въ каждомъ и 4 крытыхъ стеклянныхъ террасы для общаго пользованія квартирантовъ (чтенія, чаепитія и приема во время

Проект двух пансионатов для Сестрорьцкаго курорта

Гражд. Инж. В. Пасецаго.



294. Продольный разрезъ.

провѣтриванія и уборки номеровъ). Эти помещенія, какъ и корридоры, должны освѣщаться наружными окнами.

6) Зданіе должно имѣть 8 лѣстничныхъ клѣтокъ — изъ нихъ половина—въ каменныхъ стѣнахъ, съ общеніемъ II-го этажа съ морскимъ пляжемъ однимъ прямымъ маршемъ безъ поворотовъ.

7) Зданіе должно быть простой архитектуры, желательно избѣгать деревянныхъ и каменныхъ формъ обыденной утилитарной архитектуры. Фасадъ долженъ производить жизнерадостное впечатлѣніе.

Примѣняясь къ этимъ требованіямъ, я спроектировалъ пансіонатъ въ видѣ двухъ главныхъ корпусовъ (лит. Р и S на ген. пл.), состоящихъ каждый изъ средней трехэтажной каменной части и 2 боковыхъ двухэтажныхъ деревянныхъ частей. Каждый такой корпусъ (чер. 290—292) можетъ быть построенъ не только совершенно независимо отъ другого, но и самъ распадается, въ свою очередь, на три части, изъ которыхъ средняя можетъ быть возведена раньше боковыхъ. Такимъ образомъ, сначала могутъ быть построены только 2 среднія каменные части и служить неопредѣленно долгое время какъ два небольшихъ отдѣльныхъ пансіоната, сообщенныхъ съ курзаломъ при помощи морского пляжа. Затѣмъ къ нимъ пристраиваются 4 боковыя деревянные части, причѣмъ образуется два отдѣльныхъ большихъ пансіоната (лит. Р и S) по 70 номеровъ каждый. Наконецъ, они могутъ быть соединены въ одинъ грандіозный пансіонатъ при помощи средней арки съ этажемъ, перекрытымъ куполомъ. Въ этой средней части пансіоната (лит. R) предполагается размѣстить 10 небольшихъ дешевыхъ номеровъ (безъ балконовъ) съ 2 уборными. Такимъ образомъ, полное зданіе пансіоната (черт. 293—294) имѣло бы 150 номеровъ и выходило бы на берегъ Финскаго залива фасадомъ, длиною 85 сажень. Арка въ средней его части предполагается для пропуска поѣздовъ, въ виду того, что мѣстность, отведенная подъ пансіонатъ, пересѣкается посрединѣ желѣзнодорожной вѣткой (лит. F. P. T.), которую невозможно перенести въ другое мѣсто. Вѣтка эта служитъ только въ очень рѣдкихъ случаяхъ и исключительно для товаровъ самого курорта, обращающихся между гаванью (лит. G) и станціею «Курортъ» (лит. A). Нѣсколько поѣздовъ, передвигающихся по ней въ теченіе сезона, явятся незамѣтными въ курортной жизни и не могутъ обезпокоить лицъ, живущихъ въ пансіонатѣ.

Смѣшанный характеръ постройки,—изъ деревянныхъ и каменныхъ частей, избранъ мною не только въ виду необходимой предосторожности въ пожарномъ отношеніи, но и ради красоты общаго вида зданія. Его стиль—нѣсколько восточнаго характера и разнородность матеріала позволяютъ придать зданію въ натурѣ формы и окраску, обуславливающія жизнерадостное впечатлѣніе. А такое впечатлѣніе болѣе всего подходитъ къ курортной жизни на берегу моря.

Считая стоимость деревянныхъ частей зданія по 50 р. за кубъ и каменныхъ по 80 р., получимъ, что стоимость каждой деревянной части, объемомъ 450 куб. саж., составитъ сумму въ 22,500 р., а каждой каменной, объемомъ 890 куб. саж.,—71,200 р. Такимъ образомъ, стоимость одного корпуса пансіоната (Р или S) будетъ

116,200 р., обоихъ 232,400 р., а полный пансионатъ (P R S) съ средней соединительной частью обойдется около 250,000 р.

Принимая во вниманіе опредѣлившуюся уже потребность въ такомъ пансионатѣ и установившіяся цѣны жизни въ существующемъ пансионатѣ Сестрорѣцкаго курорта, помѣщенія котораго менѣе привлекательны для публики, чѣмъ номера на берегу моря, легко опредѣлить выгодность проектируемой постройки. Опредѣляя стоимость пансионата съ оборудованіемъ въ 300,000 р., даже при осторожномъ разсчетѣ получимъ ежегодно до 20% чистой прибыли на затраченный капиталъ. Дѣло это настолько выгодно, что, при неимѣнии средствъ у Общества, можетъ быть выдѣлено изъ его операций и сдано на выстройку и эксплуатацію въ теченіе нѣсколькихъ лѣтъ другимъ предпринимателямъ, которые несомнѣнно явятся, въ случаѣ согласія на то Общества Приморской дороги.

Къ сожалѣнію, денежные затрудненія Общества заставляютъ его все далѣе откладывать осуществленіе этого дѣла своими силами. Между прочимъ, какъ замѣну проектированнаго мною большого пансионата въ Правленіи возникло предположеніе ограничиться постройкой нѣсколькихъ небольшихъ пансионатовъ въ паркѣ курорта. Однако, врядъ ли въ паркѣ курорта кубъ деревянной постройки будетъ стоить дешевле того же куба на берегу моря и потому все дѣло сводится, въ концѣ концовъ, только къ пріисканію средствъ. И большой пансионатъ на берегу моря, и отдѣльныя дачикотѣджи въ паркѣ курорта найдутъ свою публику,—первый для кратковременнаго пребыванія въ курортѣ, вторья для болѣе продолжительнаго. Нужно, конечно, для этого улучшить вообще условія курортной жизни, изъ которыхъ отсутствіе достаточнаго числа помѣщеній для пріѣзжающихъ должно быть устранено раньше всѣхъ другихъ, такъ какъ съ числомъ пріѣзжающихъ связаны тѣсно и всѣ остальные расчеты курортнаго дѣла.

Затѣмъ изъ второстепенныхъ задачъ улучшенія курортной жизни слѣдуетъ указать на необходимость скорѣйшаго устройства при станціи курортъ постоянно дѣйствующаго почтово-телеграфнаго отдѣленія и телефоновъ общаго пользованія, въ паркѣ курорта—молочной фермы со службами, отдѣленій для леченія свѣтомъ, воздухомъ и по способу Кнейпа и Ламана, кегель-бана и автоматическихъ буфетовъ, на пляжѣ—книжнаго кіоска, мачты съ сѣткой и площадкой для дѣтскихъ игръ и гамаковъ съ зонтами для взрослыхъ, и въ гавани достаточнаго количества лодокъ и яхтъ для общаго пользованія и т. д.

Наконецъ, къ незначительнымъ, легко исправимымъ недостаткамъ существующихъ уже сооружений курорта слѣдуетъ отнести, прежде всего, невозможность въ ненастную погоду переходить изъ концертнаго зала (лит. Д) непосредственно въ крытую галерею (лит. I). Въ ясную погоду публика въ ней не нуждается и гуляетъ по набережной и пляжу, въ дождливую, не желая переходить по дождю черезъ открытую террасу передъ курзаломъ (лит. E),—просто не выходитъ изъ концертнаго зала. Если-же сдѣлать непосредственное соединеніе зала съ

галереей,—последняя станетъ такимъ же излюбленнымъ мѣстомъ для прогулокъ въ дождливые дни, какимъ является теперь набережная въ хорошую погоду. Слѣдуетъ также отмѣтить излишнюю звучность концертнаго зала въ акустическомъ отношеніи,—благодаря эхо, звуки въ послѣднихъ рядахъ разсѣиваются. Здѣсь уместно было бы испытать примѣненіе новой въ строительномъ дѣлѣ, такъ называемой, проволочной системы улучшенія акустики. Не вполне удачно распланированы въ курзалѣ помѣщенія для артистовъ, кухни и прислуги. Мало обращено вниманія на подачу кушанья въ столовую и на террасу,—необходимо улучшить систему лифтовъ, звонковъ и говорныхъ трубъ. Желательно установить электрическіе вентиляторы въ буфетѣ и столовыхъ, такъ какъ въ настоящее время запахъ отъ кухни проникаетъ въ концертный залъ.

Къ недостаткамъ административнаго характера на первомъ мѣстѣ бросается въ глаза отсутствіе въ курортѣ постоянного технического надзора за существующими его постройками. При такомъ огромномъ техническомъ хозяйствѣ, какимъ является и еще болѣе станетъ въ будущемъ Сестрорѣцкій курортъ, необходимо имѣть на мѣстѣ постоянного архитектора. Это тѣмъ болѣе справедливо, что не говоря даже о предстоящихъ постройкахъ и теперь отсутствіе технического надзора сказалось обезображиваніемъ вестибюля курорта неумѣлой постройкой и упущеніемъ такихъ ремонтныхъ работъ, неисполненіе которыхъ во время поведетъ въ ближайшемъ будущемъ къ гораздо болѣе значительнымъ расходамъ, чѣмъ экономія на жалованіи архитектора.

Далѣе администраціи курорта не слѣдуетъ бояться широкой и красивой рекламы своего хорошаго дѣла, конечно, не тѣми слабыми попытками, которыя были сдѣланы въ настоящемъ году, когда безобразное въ эстетическомъ отношеніи объявленіе о курортѣ было расклеено только въ тѣхъ мѣстностяхъ, гдѣ о курортѣ и безъ того всѣмъ извѣстно; нѣтъ,—изящныя, художественно нарисованныя афиши со всѣми необходимыми о курортной жизни свѣдѣніями должны останавливать взоры петербуржцевъ на всѣхъ кіоскахъ и улицахъ столицы, прилагаться ко всѣмъ журналамъ и газетамъ; встрѣчаться во всѣхъ мѣстахъ, гдѣ скопляется публика. Не слѣдуетъ также сторониться отъ болѣе жизнерадостной постановки курортнаго дѣла,—постройка театра, гастроль артистовъ, хоровыя и спортивныя состязанія только помогли бы дѣлу курорта.

Министерство Государственныхъ Имуществъ со своей стороны и въ своихъ интересахъ могло бы помочь развитію Сестрорѣцкаго курорта и прилегающихъ дачныхъ мѣстностей, значительная площадь которыхъ приноситъ казнѣ хорошій доходъ въ видѣ арендной платы. Тяжелыя условія аренды и невозможность, въ случаѣ надобности, перепродать дачи или кредитоваться подъ свои постройки, удерживаютъ теперь многихъ отъ желанія поселиться близъ курорта и арендовать казенные участки, половина которыхъ до сихъ поръ пустуетъ. Какъ только разрѣшено будетъ арендаторамъ выкупить свои участки въ собственность, капитализируя выкупную плату изъ средней арендной,—тотчасъ всѣ не взятые еще участки будутъ распроданы по цѣнѣ во сто разъ пре-

вышающей ихъ прежнюю стоимость. Чтобы собственники не застроили сплошь мѣстности около курорта, слѣдуетъ только ввести въ этомъ районѣ обязательное постановление по строительной части, тождественное съ нынѣшними обязательствами арендаторовъ передъ казеннымъ управленіемъ.

Конечно, для привлеченія лицъ, желающихъ арендовать или купить казенные участки, необходимо не ограничиваться проведеніемъ тѣхъ шоссеиныхъ дорогъ, которыя уже заканчиваются въ настоящее время, а докончить благоустройство окружающаго курортъ мѣстности проведеніемъ водопровода и водостоковъ и освѣщеніемъ улицъ если не электричествомъ, то хотя бы превосходными керосино-калильными фонарями Галкина.

Желательно еще соединеніе дорогъ, окружающихъ курортъ съ дорогами Финляндіи и дачныхъ мѣстностей Финляндской жел. дор., чтобы оживить мѣстную жизнь возможностью далекихъ и интересныхъ прогулокъ пѣшкомъ, на лошадахъ, велосипедахъ и автомобиляхъ.

И, какъ крайній предѣлъ пожеланій мѣстныхъ владельцевъ и жителей, слѣдуетъ указать на желательность,

по заграничнымъ примѣрамъ, основать въ самомъ курортѣ или рядомъ съ нимъ гимназіи и реальныя училища для дѣтей обоого пола. Возможность воспитывать и образовывать своихъ дѣтей внѣ вредныхъ условій петербургской жизни, но и не далеко отъ Петербурга наполнила бы эти учебныя заведенія слабыми дѣтьми петербуржцевъ, которымъ санитарныя условія курорта вернули бы силы и, вмѣстѣ съ тѣмъ жизненный обиходъ одного или нѣсколькихъ учебныхъ заведеній оживилъ бы курортъ въ теченіе цѣлаго года.

Пожеланіемъ скорѣйшаго осуществленія всѣхъ намѣченныхъ мною мѣропріятій я закончу свой краткій техническій очеркъ большого, новаго для насъ, русскихъ и крайне важнаго для столицы дѣла, называемаго Сестротрѣцкимъ курортомъ. Петербуржцы не скоро еще оцѣнятъ и полюбятъ курортъ, какъ онъ того вполне заслуживаетъ, но когда, наконецъ, сознание значенія для столицы этого курорта проникнетъ въ массы населенія Петербурга,—онъ, несомнѣнно станетъ любимымъ мѣстнымъ мѣстопробываніемъ интеллигентнаго петербуржца.

Гражд. Инж. В. Пясецкій.

V. Постройка и эксплуатація Парижской городской желѣзной дороги.

Закономъ 30 марта 1898 года городъ Парижъ получилъ разрѣшеніе на постройку признанныхъ общепользовными (*d'utilité publique*) слѣдующихъ шести линій городской желѣзной дороги (См. чер. 295):

А. Восточно-западная линія, которая идетъ отъ Венсенскихъ воротъ (*Porte de Vincennes*) мимо Лионскаго и Венсенскаго вокзаловъ, черезъ площадь Бастильи, Тюльери, Елисейскія поля и площадь Звѣзды (*Place de l'Etoile*) къ воротамъ Дофина. Эта линія почти на всемъ своемъ протяженіи идетъ по тунелямъ. Она обслуживаетъ части города, лежащія на правомъ берегу Сены, въ которыхъ постоянно имѣется громадное движеніе иностранцевъ и находится большинство парижскихъ достопримѣчательностей. Ея конечные пункты лежатъ вблизи внутренняго парижскаго окружнаго пути (главный путь). Она обслуживаетъ 18 городскихъ частей, имѣющихъ 500.000 жителей и соединяетъ части города, лежащія на правой сторонѣ Сены, съ загородными парками: на западѣ Булонскій лѣсъ, на востокѣ—Венсенскій паркъ.

В. Окружная линія, которая начинается на западѣ отъ площади Звѣзды; она проходитъ большею частью по загороднымъ бульварамъ, примыкая къ слѣдующимъ частямъ городъ: *Batignolles*, *Montmartre*, *Belleville*, и далѣе черезъ Національную площадь (*Place de la Nation*) и Аустерлицкій мостъ ведетъ къ вокзалу *Montparnasse*. Эта линія приближается къ слѣдующимъ вокзаламъ большихъ желѣзныхъ дорогъ: Лионскому вокзалу (Средиземной желѣзной дороги), *Монтпарнасскому* и вокзалу Мулино (*Moulineaux*) Западной желѣзной дороги. Линія эта проходитъ по тунелямъ, выемкамъ и путепроводамъ, обслуживая 38 частей города съ населеніемъ болѣе чѣмъ въ 1½ милліона.

С. Линія начинающаяся на западѣ отъ воротъ Mail-

lot около Окружной дороги. Она идетъ по *Avenue de la Grande Armée* къ площади Звѣзды, здѣсь соединяется съ окружной линіей В и идетъ до Батиньольскаго бульвара, а оттуда мимо вокзала *St. Lazare* Западной ж. д. черезъ площадь Оперы и Республики; проходя послѣднюю подъ Окружной линіей В, подходит къ главной Окружной дорогѣ недалеко отъ кладбища *Père Lachaise*. Эта линія проходитъ все время подъ землею и обслуживаетъ 18 частей города, имѣющихъ 650.000 жителей.

Д. Сѣверо-южная линія въ двухъ мѣстахъ соединяется съ главной окружной дорогой: на сѣверѣ—у воротъ *Clignancourt*, а на югѣ—у Орлеанскихъ воротъ. Эта линія также вся идетъ подъ землею. Она проходитъ подъ Сѣвернымъ и Восточнымъ вокзаломъ, подъ бульварами Орнано, Маджента, Страсбургскимъ и Севастопольскимъ, подъ рынками, подъ Лувромъ и подъ Люксембургскимъ садомъ, соединяется потомъ на небольшомъ протяженіи съ линіей В и за вокзаломъ *Sceaux* достигаетъ своего конечнаго пункта—Орлеанскихъ воротъ. Линія А пересѣкаетъ эту линію у Лувра, а линія С въ улицѣ *Réaumur*. Линія D обслуживаетъ 16 кварталовъ съ населеніемъ болѣе чѣмъ въ полъ-милліона, она соединяетъ оживленныя части *Монтмартра* и *Монружа* съ рынкомъ, съ биржей и главнымъ почтамтомъ.

Е. Линія, соединяющая на правомъ берегу Сены Сѣверо-Южную линію D съ Окружной линіей В. Она начинается на Страсбургскомъ бульварѣ и идетъ чрезъ площадь Республики и Страсбургскую къ Аустерлицкому мосту. Эта линія соединена съ линіями А, С и D и обслуживаетъ 7 частей города съ населеніемъ въ 700.000 жителей.

Ф. Линія, которая образуетъ повтореніе Окружной